

INVENTERING AV  
FOLKRÖRELSEARNAS  
BYGGNADER  
I BERGS KOMMUN



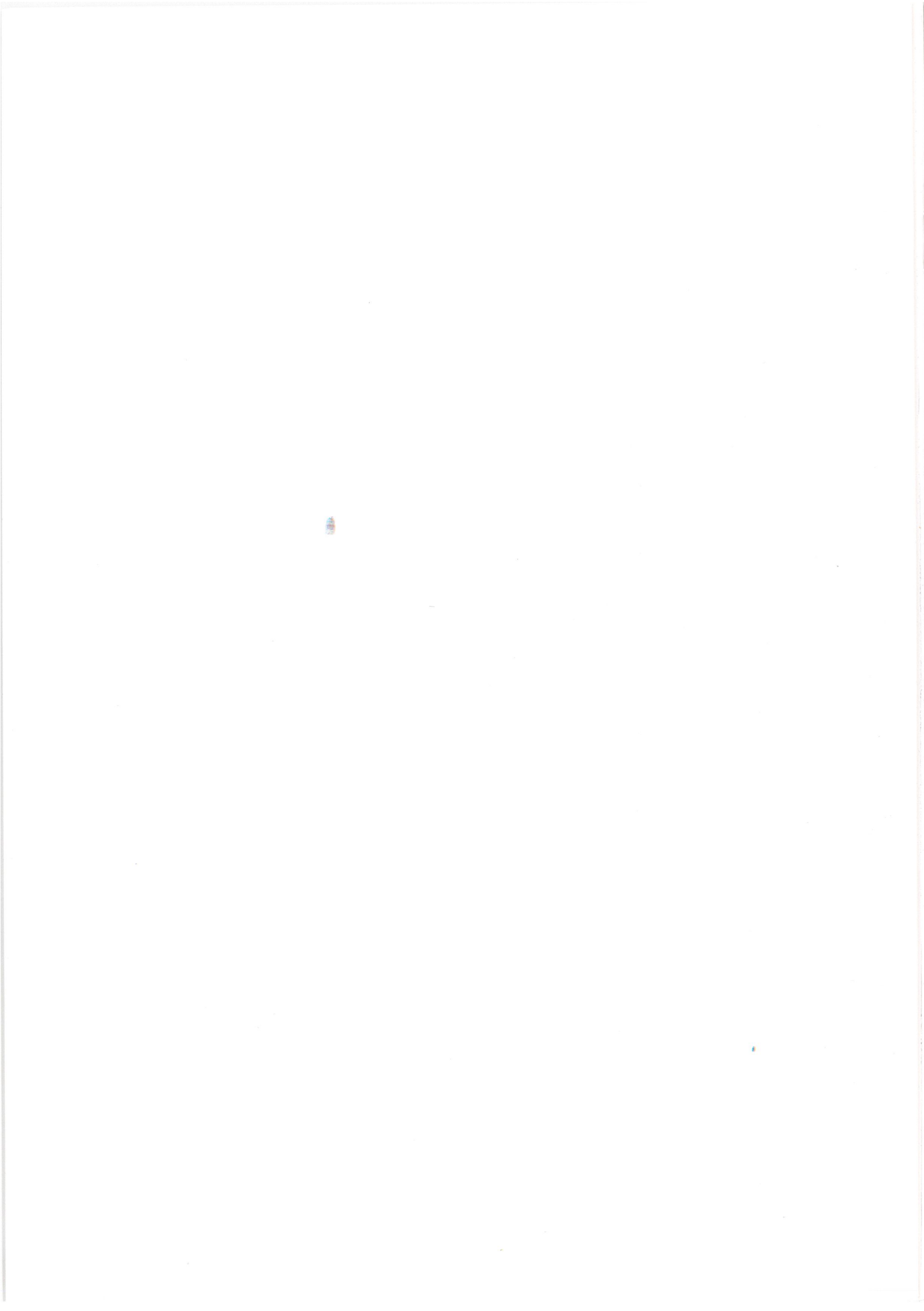
FOLKRÖRELSEARNAS ARKIV  
I JÄMTLANDS LÄN  
1991

Omslagsfoto: Invigning av baptistkapellet i Kövra, augusti 1925. Foto: Nils Thomasson, Jämtlands läns museum.

Där inte annat anges är bilderna tagna av Maria Larsson FAJ, förutom bilderna på sid. 17–20, 32–34, som är tagna av Olle Mattsson, Kulturbiten.

## INNEHÅLLSFÖRTECKNING

<b>Inledning</b>	1
<b>Folkrörelsebyggnadernas utveckling i Sverige</b>	1
<b>Folkrörelsebyggnader i Bergs kommun</b>	2
<b>Att bygga hus</b>	3
<b>Husens utformning</b>	4
<b>Frikyrkornas hus</b>	5
<b>Nykterhetsrörelsens hus</b>	7
<b>Arbetarrörelsens hus</b>	9
<b>Bygdegårdar och övriga samlingslokaler</b>	10
<b>Inventerade byggnader:</b>	
Skucku bygdegård/Logen Senapskornets ordenshus	12
Fästedal, Hackås	15
Klövsjö bygdegård	18
Kövra gamla baptistkapell	20
Kövra nya baptistkapell	24
Ongmanstugan	27
Orrgården/Logen Fjällblommans ordenshus	29
Rikets sal, Handsjön	32
<b>Käll- och litteraturförteckning</b>	35



## INVENTERING AV FOLKRÖRELSESNAS BYGGNADER I BERGS KOMMUN

### Inledning

I samband med inventering av föreningslivet i Bergs kommun under 1990–91 genomfördes även hösten 1990 en inventering och dokumentation av folkrörelsebyggnader och samlingslokaler inom kommunen. I samråd med antikvarie Kjell Hansen vid Jämtlands läns museum valdes åtta byggnader ut för att dokumenteras och studeras närmare. Ambitionen med urvalet var att få en god geografisk och tidsmässig spridning samt att få de olika folkrörelsernas byggnader representerade. Byggnaderna har dokumenterats och beskrivits både interiört och exteriört, översiktbilder och detaljbilder har fotograferats i svart-vitt och färgdia. Där byggnadsritningar saknades uppmättes husen och planritningar framställdes, även vissa detaljer har uppmätts. Den översiktliga inventeringen av de övriga folkrörelsebyggnaderna i kommunen grundar sig delvis på Jämtlands läns museums byggnadsinventeringar samt på litteratur, arkivstudier och uppgifter insamlade i samband med den övriga föreningsinventeringen. Byggnadsdokumentationen har genomförts av Maria Larsson med hjälp av Olle Mattsson, rapporten har sammanställts av Maria Larsson och ingår som en separat del i rapporten över föreningsinventeringen i Bergs kommun. Originalmaterialet förvaras i Folkrörelsernas arkiv.

### Folkrörelsebyggnadernas utveckling i Sverige

När de olika folkrörelsernas medlemsantal växte, ökade också behovet av en lokal att samlas i, och de olika folkrörelserna började uppföra egna hus och samlingslokaler. Därför kan man säga att tiden för när folkrörelsebyggnaderna uppförs och hur de utformas följer de olika folkrörelsernas expansion och idéutveckling i stort. I många fall markerar

uppförandet av en samlingslokal ett expansivt skede i en förenings verksamhet.

I landet som helhet följer byggnadsutvecklingen av samlingslokaler ett visst mönster. Den första folkrörelse som började uppföra egna lokaler var väckelserörelsen, som byggde sina första kapell under 1850-talet. Men det var först under 1860- och 70-talen, efter konventikelplakatets upphävande 1858, som frikyrkorörelsen började bygga i större utsträckning. I Bergs kommun var också de första samlingslokalerna missionshus. Det första kapellet i kommunen började uppföras i Kövra 1866 och räknas idag som det äldsta i länet. Frikyrkorörelsen fortsatte i stor utsträckning fram till tiden omkring 1910, att uppföra egna kapell, och ersätta de gamla när de blivit för små.

De första profana samlingslokalerna som byggdes i landet uppfördes av nykterhetsrörelsen, och det första ordenshuset i Sverige byggdes 1881 i Arboga. Först under 1890-talet började nykterhetsrörelsen att uppföra ordenshus i större utsträckning, för att expandera vid tiden omkring och strax efter sekelskiftet 1900. Detta förhållande stämmer även väl in på Bergs kommun, där mer än hälften av ordenshusen uppfördes mellan åren 1901–08.

Den tredje stora folkrörelsen, arbetarrörelsen kunde många gånger ha svårt att hyra in sig i frikyrkornas och nykterhetsrörelsens lokaler. Folketshusidén började växa fram under 1890-talet och nådde en höjdpunkt vid tiden före storstrejken 1909, då många Folkets Hus uppfördes.

Under mellankrigstiden byggdes framförallt Folkets Hus och Folkets Parkanläggningar. I Bergs kommun bildades Folkets Husföreningar men inga byggnader uppfördes under dennes tid. Inom frikyrkorörelsen var det framförallt den expanderande Pingstörörelsen som uppförde egna samlingslokaler vid

denna tid. Från början skiljde sig inte Pingströrelsens byggader från andra frikyrkolokaler, men under 1930-talet utvecklades kyrkobyggnaderna i en funktionalistisk riktning.

Från 1930-talet och framåt bildas flera riksförbund för samlingslokaler. 1932 bildades Folkets Husföreningarnas riksorganisation och två år senare bildades en sammanlutning för ordenshus i landet, idag Våra Gårdar. 1944 bildades Bygdegårdarnas riksförbund, på initiativ av bl a den fackliga jordbruksrörelsen, som ett samlingsorgan för mera fristående samlingslokaler på landsbygden. Genom bildandet av dessa tre riksförbund inleddes en utveckling mot ett mer centraliserat byggande. Tidigare hade folk-rörelsebyggnaderna ofta uppförts som lokala byggnadsprojekt.

Under efterkrigstiden har i huvudsak Folkets Hus och bygdegårdar uppförts. Många av dessa samlingslokaler har försetts med helt andra funktionsutrymmen än tidigare, som bibliotek och kontorsutrymmen. Där- emot har samlingsalarna givits ett mindre utrymme i byggnaderna än tidigare. Många är också de samlingslokaler som rivits, speciellt i städernas centrum, eller sålts och då speciellt på landsbygden där avfolkningen medfört ett vikande medlemsunderlag i föreningarna.

### Folkrörelsebyggnader i Bergs kommun

Idag finns omkring 8000 byggnader i landet som tillhör de tre stora folkrörelserna; frikyrkorörelsen, nykterhetsrörelsen och arbetarrörelsen. I Jämtlands län finns omkring 400 folkrörelsebyggnader och av dessa drygt 50 i Bergs kommun. Av dessa har 19 uppförts eller nyttjats som frikyrkolokaler, 13 som ordenshus och över tjugotalet är bygdegårdar eller byggnader som ombyggs till samlingslokaler. Fördelningen av dessa byggnader skiljer sig åt mellan de olika socknarna. Flest finns i Bergs och Rätans socken med elva folkrörelsebyggnader, följt av Hackås och Ovikens socken med sju byggnader. Minsta antalet folkrörelsebyggnader har Storsjö socken med två. Frikyrko-

lokaler har uppförts i alla socknar utom Storsjö medan ordenshus saknas i Klövsjö och Storsjö socken.

Nykterhetsrörelsen och frikyrkorörelsen dominerande i socknarna i södra Storsjöbygden och nykterhetsrörelsen hade även en mycket stark ställning i Rätans socken, där flest ordenshus har uppförts i kommunen. Den starka frikyrkliga väckelsen märks tydligt i socknar som Berg, Myssjö och Ovikén där tolv av kommunens 19 frikyrkolokaler har uppförts. I socknarna Klövsjö, Storsjö och Åsarne fick varken frikyrka eller nykterhetsrörelse någon stark ställning, vilket också avspeglar sig i det ringa antalet samlingslokaler.

Trots den tidiga och mycket starka ställning som den fackliga och politiska arbetarrörelsen fick framförallt i Rätans men även i Åsarne socken uppfördes inga Folkets hus i dessa socknar. Bygdegårdar uppfördes i kommunen främst under 1950- och 60-talen. Utmärkande är att de byggdes i de byar som inte tidigare hade någon samlingslokal. Av fem samlingslokaler som uppfördes som bygdegårdar finns två i Åsarne socken.

Att nykterhetsrörelsen tidigt fick en starkare ställning i kommunen än frikyrkorörelsen, märks vid en jämförelse när de uppför sina samlingslokaler. Nykterhetsrörelsen uppförde flertalet av sina ordenshus vid tiden strax efter sekelskiftet 1900 medan frikyrkorörelsen hade sin stora byggnadsperiod i kommunen under 1910- och 20-talen. Uppförandet av kommunens samlingslokaler kan indelas i två tidsskeden, den ena är från sekelskiftet fram till 1920-talets slut, då de flesta samlingslokalerna uppfördes, den andra är under 1950-talet och början av 1960-talet då många bygdegårdar samt Pingströrelsens lokaler byggdes.

Ett antal lokala byggnadsföreningar har också bildats runt om i socknarna men utan att några samlingslokaler uppförts. De flesta av byggnadsföreningarna lades också ned efter bara några års verksamhet.

## Att bygga hus

Genom att uppföra en egen samlingslokal gav en förening indirekt uttryck för sin styrka och position i samhället. För många föreningar var det i praktiken nödvändigt att bygga en egen lokal eftersom de var uteslagna från andra samlingslokaler. Arbetarrörelsen och delar av frikyrkorörelsen var i sitt tidiga skede ofta drabbade av hyresförbud. Men med en egen lokal markerade föreningen sin självständighet gentemot andra grupper i samhället och den egna lokalen, som man själv bestämde och förfogade över, kunde också stärka gemenskapen i föreningen.

Fram till 1930 då de flesta av Bergs kommuns samlingslokaler uppfördes var byggandet av en egen lokal till största delen en lokal fråga. Det var upp till varje enskild förening att lösa finansiering och byggnadsplanering. Ofta bildades en byggnadskommitté i föreningen som, efter föreningens eller styrelsens riktlinjer, fick ansvaret för att

byggnaden uppfördes och att problemen med finansieringen löstes. Efter att en byggnad uppförts fick byggnadskommittéerna ofta ansvaret över förvaltningen av byggnaden.

Finansieringen av bygget skedde i början mest på ideell väg. På landsbygden kunde tomtfrågan lösas genom att någon medlem skänkte en bit av sin mark där föreningen kunde uppföra sitt hus. De medlemmar som ägde skog kunde skänka virke till bygget och på särskilda teckningslistor kunde medlemmarna eller andra intresserade skänka material, dagsverken eller körslor. Någon föreningsmedlem som var duktig snickare eller murare kunde utses till arbetsledare för bygget och de andra medlemmarna fungerade som hantlangare. I föreningarna kunde syföreningar eller kvinnogillan bildas vars syfte var att samla in kontanta medel till bygget, kvinnorna samlades vanligen med jämna mellanrum under gemytliga former för att handarbete. Kvinnornas alster såldes sedan



*Genom kvinnornas handarbete och försäljning på basarer drogs mycket pengar in till byggnadsföreningarna. Här är kvinnorna i Tunvägens syförening i Hackås samlade och visar upp sina alster. Foto: Jämtlands läns museum.*

vid missionsauktioner eller basarer och kontanter inbringades. Andra arrangemang kunde vara fester, teatrar eller revyer där intäkterna gick till bygget.

Insamlingar och frivilligt arbete räckte inte alla gånger till för att finansiera bygget. Många gånger behövdes medel för större kontantutlägg och en särskild byggnadsförening kunde bildas. Byggnadsföreningarna var ekonomiska föreningar vars uppgift var att handha det ekonomiska ansvaret för bygget och lokalens förvaltning efter uppförandet. En viktig orsak till att byggnadsföreningar bildades var att ideella föreningar inte kunde få lagfart på fast egendom. Från och med 1911 års lag om ekonomiska föreningar krävdes att varje medlem i den ekonomiska föreningen tecknade ett visst insatskapital. Andelar kunde tecknas av enskilda personer eller en förening. Av folkrörelserna var det nykterhetslogerna som initierade modellen med byggnadsföreningar, beroende på att medlemmarna inom nykterhetsrörelsen inte alltid var lika ekonomiskt starka som frikyrkomedlemmarna. Denna form av ekonomisk byggnadsförening spreds sedan vidare till Folkets Husrörelsen. Inom Bergs kommun har alla ordenshus uppförts av en byggnadsförening och likaså baptistkapellen i Kövra, Oviken och Vigge.

Trots alla frivilliga insatser av medlemmarna kunde föreningarna vara tvungna att ta ett lån för att kunna slutföra bygget. Ibland kunde en föreningsmedlem låna ut pengar till fördelaktiga villkor, men vanligare var att föreningarna blev tvungna att ta ett bank- eller borgenslån. För många små föreningar kunde detta vara ett riskabelt företag som snabbt uppmärksammades på central nivå. Redan 1861 bildades Svenska baptistförsamlingarnas byggnadskassa som beviljade församlingarna lån vid uppförande av kapell. Idén hade pastor Anders Wiberg fått från England och "The Baptist Building Fund". 1906 bildades LO:s Folketshuslånafond och från 1910 kunde nykterhetslogerna låna pengar från IOGT:s storloge.

Frågan om samlingslokaler kom från 1940-talet att ingå i ett större sammanhang. En koppling gjordes till demokratins utveckling och till välfärdsdebatten där folkhemmet

även skulle erbjuda medborgarna gemensamma samlingslokaler. Efter närmare 30 års diskussioner och motionerande i riksdagen kunde en lag stiftas 1942 om statligt stöd till byggande av samlingslokaler, frikyrkorna dock uteslutna från detta. Statens nämnd för samlingslokaler fördelade lån och bidrag till om-, till- och nybyggnader av samlingslokaler som stod till alla medborgares förfogande. I och med detta uppstod också en möjlighet till reglering och styrning av folkrörelsehusens nyttjande och utformning.

### Husens utformning

De flesta folkrörelsebyggnader som uppfördes fram till 1940-talet var lokala skapelser. Föreningarna bestämde själva husets storlek och utformning, ibland hade man kanske någon förebild för hur det skulle se ut. Med den lokale byggmästaren som skulle uppföra huset diskuterades utformningen, och rådande stilideal samt de egna kraven överfördes på folkrörelsebyggnaden. Impulser till utformningen spreds av kringresande predikanter och talare, när kommunikationerna förbättrades blev det vanligt att resa runt för att se hur andra föreningar byggt. Från sekelskiftet 1900 kunde idéer även inhämtas från de typritningssamlingar som började spridas, men dessa mönsterritningar fick dock aldrig någon större genomslagskraft i landet.

Byggnadens planlösning kom i stor utsträckning att styras av de praktiska behoven. En stor samlingshall var nödvändig för alla typer av föreningar men det fanns även behov av utrymmen för mindre sammankomster och studieverksamhet. En viktig fråga var därför att diskutera planlösningens utformning. På landsbygden och bland de mindre föreningarna utvecklades en enkel planlösning som kom att bli mycket vanlig. Planlösningen bestod av en stor samlingshall som täckte två tredjedelar av ytan samt en mindre sal och ett kök som upptog den återstående tredjedelen. Stora salen fick en hög takhöjd medan lilla salen och köket hade en normal takhöjd. En övervåning kunde därför inredas över en tredjedel av ytan. Ofta



inreddes övervåningen som bostad för vaktmästare, kringresande kolportör eller predikant.

Samlingssalen var det viktigaste rummet i en folkrörelsebyggnad och den fick en utformning som var anpassad till de mötesformer som respektive folkrörelse hade. Inom frikyrkorörelsen var det många samfund som såg kontakten mellan predikanten och församlingen som mycket viktig. Ett podium placerades därför ofta mot ena gavelväggen där predikanten kunde stå rakt framför samlingsmedlemmarna. Man undvek att förse denna gavelvägg med fönster och om fönster redan fanns sattes de ofta igen, allt för att predikanten inte skulle stå i motljus. Inom nykterhetsrörelsen spelade också logeritualet en viss roll för utformningen av lokalen men ofta hade man även planer på att hyra ut lokalen till annan verksamhet. Därför fick ordenshusen ofta en form som kunde anpassas till många olika verksamheter. En scen byggdes i de flesta fall då teater och annan nöjesverksamhet blev vanligt i många föreningar.

Trots att föreningarna anlätade lokala byggmästare till folkrörelsehusen kom byggnaderna att bryta mot den redan befintliga bebyggelsen på landsbygden. Tillsammans med skolor och stationshus kom samlingslokaler att stå för något nytt inom byggandet i form av gestaltning och utformning. Ambitionen vid uppförandet var att ge byggnaden en karaktär som manifesterade något av rörelsens ideologi och tankegångar. Enbart byggnadernas funktion och planlösning medförde att de fick en annan utformning än den befintliga bebyggelsen. En symmetri och balans hade tidigare varit viktig i en byggnads utformning men med uppförandet av folkrörelsernas byggnader sker ett brott mot denna tradition. I exteriören kan man nu tydligt avläsa byggnadens funktionsindelning. Folkrörelserna tog också upp nya byggnadstekniker som stolp- och resvirkeskonstruktioner vilket medförde att man kunde frigöra sig från de begränsningar som fanns i den äldre liggtimmerstekniken. Det nya sättet att bygga gjorde det lättare att ge byggnaderna en högre resning, de stora samlingsalarna kunde byggas med hög takhöjd och byggnaderna försågs med stora fönster. Fasaderna försågs oftast med stående locklistpanel men även liggande fasspontpanel var vanligt. Interiört präglades många rum av pärlspontpanel på väggar och i tak.

Av folkrörelserna var det frikyrkorörelsen som starkast önskade manifesteras sina ideal. De tidiga missionshusen fick en utformning som helt bröt mot de stilideal som var rådande inom statskyrkan. För den inomkyrkliga väckelsen var det viktigt att inte konkurrera med kyrkan och byggnaderna gavs en utformning som inte kunde förknippas med kyrkor. För den utomkyrkliga väckelsen och speciellt baptisterna var det däremot viktigt att klart markera sitt avståndstagande till statskyrkan och man gav ofta sina kapell en klassicistisk utformning.

Från 1940-talet då staten möjliggjorde finansiering i form av bidrag och lån till samlingslokaler skedde också ett genombrott för arkitektritade folkrörelsebyggnader. I samband med de allt högre tekniska kraven vid uppförandet av nya byggnader räckte inte längre den lokale byggmästarens kunskaper till och det blev nödvändigt att anlita en arkitektfirma. De olika riksförbunden som bildats under 1930- och 40-talen hjälpte också till med ritningar som utfördes av egna anställda arkitekter. Vid om- och tillbyggnader av de äldre folkrörelsebyggnaderna har finansieringen kunnat ske med hjälp av statliga medel och riksförbunden har hjälpt till med råd och lösningar. Med arkitekternas genombrott har samlingslokaler under efterkrigstiden kommit att få en mer officiell och professionell prägel.

### Frikyrkornas hus

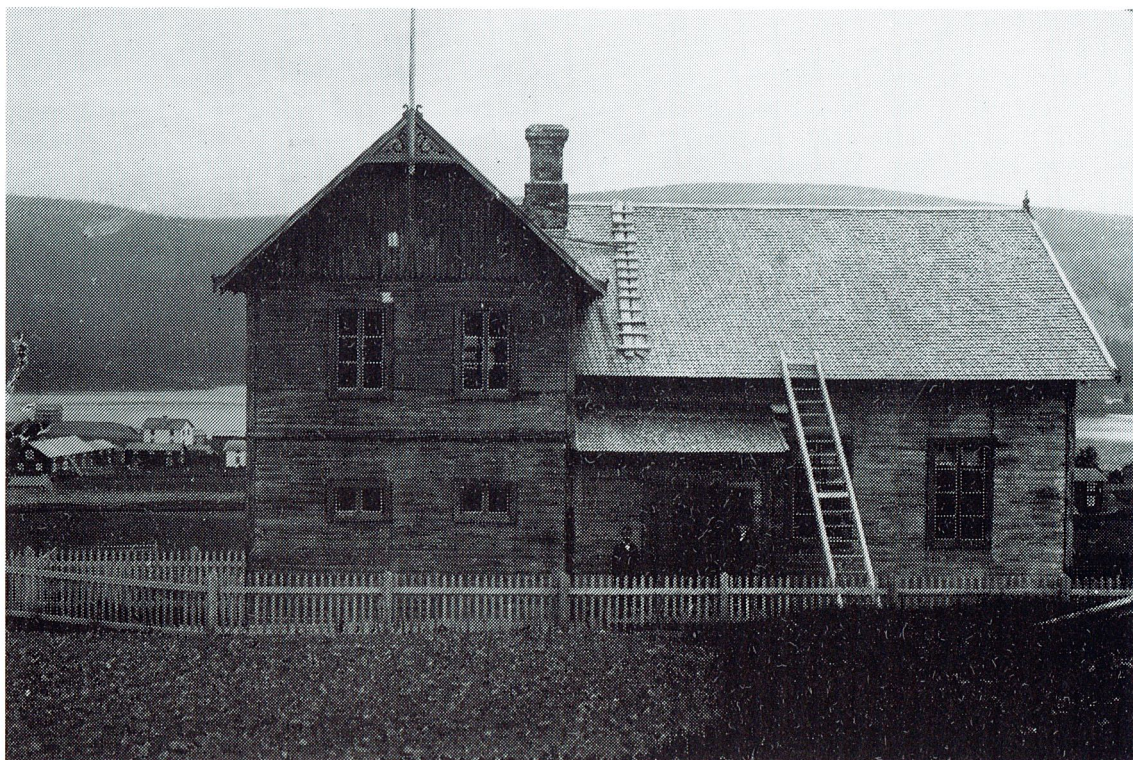
19 byggnader har uppförts som eller byggts om till bönhus i Bergs kommun, vilket innebär att frikyrkorörelsen är den rörelse som innehaft flest byggnader i kommunen. När de frikyrkliga församlingarna bildades samlades medlemmarna ofta hos någon församlingsmedlem som upplät sitt hem för möten, men i takt med att församlingarna växte ökade också behovet av en egen lokal.

Den frikyrkorörelse som uppfört flest byggnader i kommunen är Svenska Baptistsamfundet med 7, Evangeliska Fosterlandsstiftelsen 4, Pingströrelsen 3, Svenska Missionsförbundet 2, Frälsningsarmén samt Jehovas Vittnen en lokal vardera. I Rätan uppfördes 1898 ett bönhus gemensamt av Svenska Missionsförbundet och Svenska Baptistsamfundet.

Den äldsta frikyrkobyggnaden i kommunen, som också är den äldsta bevarade i länet, är Baptistkapellet i Kövra. Bygget påbörjades 1866 av Myssjö Baptistförsamling och kapellet kunde invigas 1873. 1866 påbörjades även ett kapellbygge i Vigge av Bergs baptistförsamling och lokalen kunde tas i bruk 1869. De övriga baptistkapellen som uppförts i kommunen är 1898 i Rätan tillsammans med Svenska Missionsförbundet, 1901 i Joxåsen av Ovikens Baptistförsamling, 1913 revs det gamla kapellet i Vigge och ett nytt kapell uppfördes samma år, 1914 i Fäste i Hackås socken av Ovikens Baptistförsamling där Hackås Baptistförsamling några år tidi-

gare hade ingått, 1915 i Lockåsen i Myssjö socken samt ett nytt kapell i Kövra 1925. Det var också inom dessa socknar som den baptistiska väckelsen var starkast i kommunen.

Det gamla kapellet i Kövra är en timrad byggnad med en plan som var vanlig för de mindre folkrörelsebyggnaderna. Kappellets storlek samt fönstrens storlek och placering vittnar om att det rör sig om en samlingslokal. Kapellen i Rätan, Vigge, Fäste och Lockåsen fick även de en enklare utformning med samlingsal samt en bostadsdel för predikanten. Det nya baptistkapellet i Kövra fick däremot en mycket medveten arkitektonisk utformning. Trots att Svenska Baptistsamfundet tidigt tagit avstånd från Svenska kyrkan och dess symbolspråk finns det mycket i baptistkapellets utformning som för tankarna till en kyrkobyggnad. Myssjö Baptistförsamling hade dock under början av 1900-talet kommit att inta en alltmer eklektisk inriktning.



*Klövsjö Kristliga Ungdomsförening uppförde 1909 en lokal som gick under benämningen "Föreninga". 1967 övertogs lokalen av Svenska Kyrkan. Foto: Nils Thomasson, Jämtlands läns museum.*

Många Kristliga ungdomsföreningar och Lutherska missionsföreningar bildades under 1910-talet, men inte alla uppförde egna kapell. Av de fyra bönhus som byggdes, uppfördes två inom Klövsjö socken, som för övrigt är de enda frikyrkobyggnaderna i socknen. I Klövsjö uppfördes ett kapell 1909 och ett i Skålan 1925. Kapellet i Klövsjö övergick 1967 i Svenska kyrkans ägo och kapellet i Skålan ägs av en byförening, men nyttjas fortfarande vid kyrkliga sammankomster. Kapellen i Klövsjö och Skålan har trots skillnad i storlek ett likartat utseende med en samlingslokal i en våning samt en vinkelställd byggnadskropp i två våningar. Även i Borgen uppfördes ett bönhus 1911 och i Ångron 1923 men inget av dessa bönhus ägs idag av någon EFS-församling.

Pingströrelsen var den snabbast växande frikyrkorörelsen från 1920-talet och framåt. Pingstförsamlingen i Åsarna fick sin första samlingslokal i en fd biograflokal 1924 men den såldes till en privatperson 1941. Filadelfialokalen i Myrviken och Filadelfialokalen i Svartnäset uppfördes båda 1951 av Hallen-Ovikens respektive Gillhovs Filadelfiaförsamling. Byggnaderna som till sin karaktär är väldigt olika varandra fick båda en mycket enkel och anspråkslös utformning.

Det första bönhuset i kommunen som inte uppfördes av baptisterna eller som i Rätan av Baptisterna och Missionsförbundet gemensamt var Svenska Missionsförbundets bönhus i Bergsviken 1898. En medlem av Bergs Brödraförening, Jöns Jönsson kallad "Missions-Jans", köpte en tomt i Bergsviken 1897 för att låta bygga ett bostadshus åt sig, som även skulle inrymma en samlingslokal åt Brödraföreningen. 1898 stod byggnaden klar för invigning och året därpå fick församlingen överta byggnaden för symboliska 100 kronor. Efter närmare 80 år hade dock det gamla bönhuset spelat ut sin roll och 1977 kunde Svenstaviks Missionsförsamling inviga sitt nya kapell – Svensta kyrkan, den senast uppförda frikyrkolokalen i kommunen.

## Nykterhetsrörelsens hus

Jämtlands län har varit det i särklass ordenshustätaste länet i landet. I en inventering 1956 fanns 6,65 ordenshus per 10 000 invånare. I Bergs kommun uppfördes 13 hus av nykterhetsrörelsen, IOGT. Mer än hälften av ordenshusen uppfördes mellan åren 1901 och 1908, tre ordenshus byggdes under 1910-talet, två under 1920-talet och det yngsta ordenshuset i kommunen uppfördes i början av 1930-talet. 1952 fanns enligt Ordenshuskommittén 11 hus i kommunen:

Logen 2709 Sigvardi, Bergsbyn, Berg. Uppfört 1905–06

Logen 462 Sjöblomman, Bergsviken, Berg. Uppfört 1923

Logen 1483 Senapskorvet, Skucku, Berg. Uppfört 1908

Logen 455 Fixstjärnan, Hov, Hackås. Uppfört 1913–14

Logen 2027 John Ericsson, Kövra, Myssjö. Uppfört 1908

Logen 622 Borgens Väl, Borgen, Oviken. Uppfört 1901

Logen 350 Fjällblomman, Orrgård, Oviken. Uppfört 1905

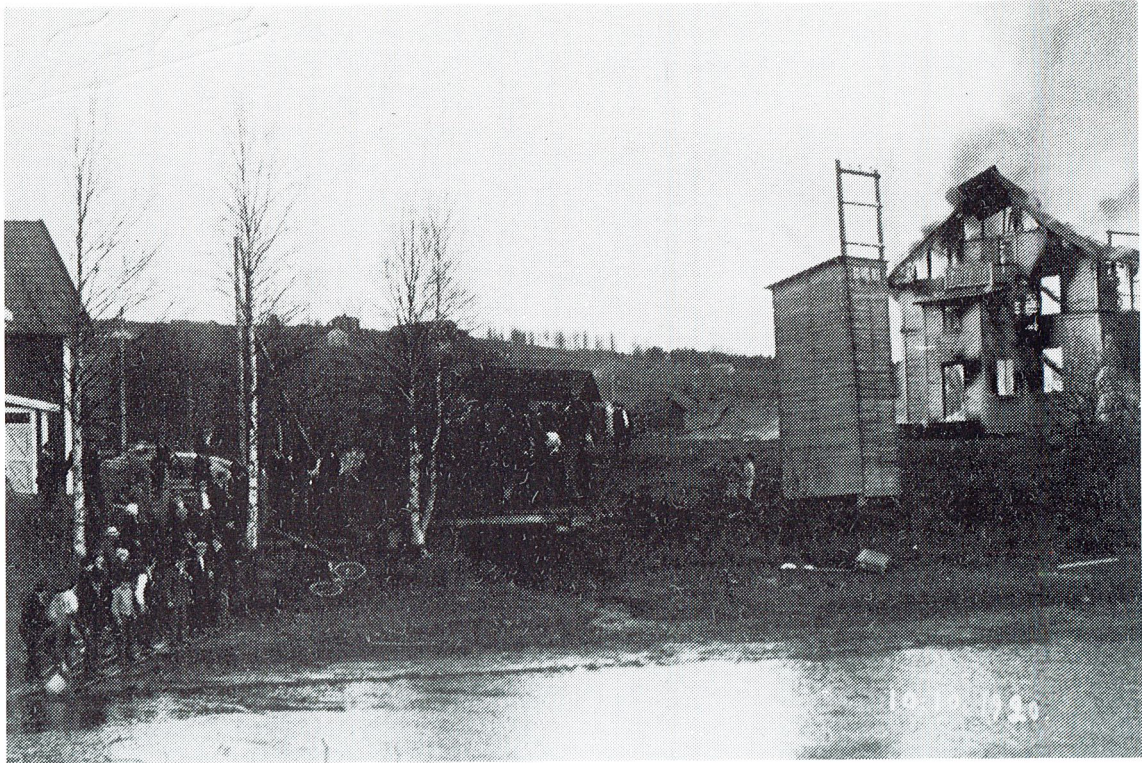
Logen 3842 De ungas väl, Nederhögen, Rätan. Uppfört 1929

Logen 472 Mimers brunn, Rätansbyn, Rätan. Uppfört 1901

Logen 4611 Sångarfanan, Rätansböle, Rätan

Logen 4942 Furumo, Böle-Röjan, Rätan. Uppfört 1933

Ytterligare två ordenshus har uppförts i kommunen, ett i Åsarna av Logen 3146 Myrstacken och ett i Svenstavik av Logen 462 Sjöblomman. När förteckningen från 1952 upprättades var dessa två ordenshus inte längre i nykterhetsrörelsens ägo. 1914 bildades i Svenstavik AB Strömdalen av medlemmar i Logen 462 Sjöblomman. 1917 uppfördes "Strömdalen" med 350 sittplatser och i bolagets stadgar står att byggnaden



*Några medlemmar ur logen 462 Sjöblomman bildade 1914 AB Strömdalen och uppförde en samlingslokal 1917. Endast i två år kunde lokalen nyttjas, den 10 oktober 1919 brann lokalen ner till grunden. Foto: Jämtlands läns museum.*

skulle användas till uthyrning för loge- och föreningsammansattnar, samt biograf- och teaterföreställningar av upplysande och roande art. AB Strömdalen gick dock i konkurs 1919 och Strömdalen såldes till en privatperson. Strömdalens vidare historia blev kort, söndagseftermiddagen den 10 oktober 1919 brann byggnaden ned sedan en biograf-film fattat eld. 1922 bildades en ny byggnadsförening av Logen Sjöblomman. Ordenshuset i Åsarna uppfördes 1916 men såldes relativt snart, byggnaden nyttjades sedan av både svenska kyrkan och Övre Ljungadalens kommun.

Till sin karaktär skiljer sig ordenshusen från varandra och någon egentlig enhetlig stil kan man inte tala om, utan de olika förutsättningarna för logerna och bygden har spelat in. Några av husen är timrade och små, andra som uppfördes med plankstomme kunde få en helt annan resning och storlek. Gemensamt är att alla ordenshus uppfördes av en för ändamålet speciellt bildad byggnadsförening där respektive loge i de flesta

fallen ägde alla andelar och i andra fall hade logen en majoritet av andelarna i föreningen. Logemedlemmarna skänkte pengar, virke och arbetsinsatser för att de skulle kunna uppföra ett eget ordenshus. Det gemensamma för många ordenshus är dock att de först har byggts med en byggnadskropp som innehåller samlings-sal, ofta i en våning, samt ibland med en vinkelställd byggnadskropp som kunde innehålla läsesal, bibliotek eller servering, denna del är ofta byggd i två våningar men inte alltid med inredd vind. Genom byggnadens yttre utformning, som att den försågs med stora fönster, gavs signaler om att det rörde sig om en samlingslokal. Det var inte alltid som en helt ny byggnad uppfördes, ibland kunde en byggnad timras ner och flyttas för att få en ny funktion som samlingslokal. Det gällde bl a för ordenshuset Borgens väl i Oviken. Logen inköpte ett skolhus i Sinnbergs by i Näs socken som timrades ner och flyttades, skolhuset kunde invigas som ordenshus i januari 1901. Om ordenshuset i Hoverberg som uppfördes

1905–06 kan man läsa i Östersunds Posten 1969 *"Ordenshuset är byggt av en stor mangårdsbyggnad som fanns uppe i Bergsviken. Esbjörn han som ägde gården förärvade sig och måste avveckla och Görn Persa i Skanderåsen, ropade in huset för logens räkning. Jag var själv med om att köra virket från Bergsviken till Hoverberg, så nog vet jag vart ordenshuset kommer ifrån."* Annorlunda var det med Hackås föreningshus som stod klart 1914. Uppförandet var en manifestation om vad en nykterhetsloge kunde genomföra, den stora salen rymde då 250 personer och Hackås föreningshus räknades som det största ordenshuset för sin tid på landsbygden.

Under 1950-talet men även under 1960- och 70-talen renoverades många av ordenshusen och byggdes om och till, allt för att anpassas efter tidens växande krav. Toaletter och vatten drogs in, elström monterades, köken förbättrades och samlingsalarna byggdes ut för att rymma fler besökare. Exteriören på byggnaderna har många gånger

förenklats med eternitfasad eller mindre snickeridekorationer, interiört har många byggnader försetts med moderna byggnadsmaterial som träfiberskivor på väggar och tak. För många om- och tillbyggnadsritningar har Norrländska arkitekt och ingenjörbyrån i Östersund stått.

De minskade medlemsantalen inom nykterhetsrörelsen har också inneburit ett allt större ansvar och ekonomiska problem för de få aktiva medlemmarna i logerna. Av de 13 ordenshusen i kommunen används åtta fortfarande som samlingslokal, men endast fyra är fortfarande kvar inom nykterhetsrörelsen. Några ägs och drivs av bygdegårdsföreningar och övriga ordenshus är idag privatägda.

#### Arbetarrörelsens hus

I Bergs kommun finns inga byggnader idag som är knutna till Folkets Husrörelsen. Inga uppgifter finns heller inom Folkets Husorganisationen om att några Folkets Hus har

Logen Fixstjärnans hus i Hackås, Jämtland.



När logen 455 Fixstjärnan uppförde sitt ordenshus i Hackås, mellan åren 1913–14, räknades det som det största ordenshuset på landsbygden. Foto: Jämtlands läns museum.

uppförts inom kommunen. Tre byggnadsföreningar var dock under en kortare tid anslutna till riksorganisationen, det var föreningar i Kvarnsjö, Skålan och Storsjö.

Det bildades Folkets Husföreningar främst under 1920- och 30-talen inom kommunen med intentionen att bygga ett Folkets Hus. 1909 bildades Byggnadsföreningen Folkets Hus i Klövsjö u.p.a. Föreningen uppförde ett Folkets Hus under 1910-talet och byggnaden var vid denna tid den enda profana samlingslokalen i bygden. Här arrangerades bl a danstillställningar och idrottsföreningen hade sina prisutdelningar för skidtävlingar i Folkets Hus. Den fackliga arbetarrörelsen nådde Klövsjö 1921 och den politiska först 1945, vilket medför att Klövsjö Folkets Hus i byggnadsskedet inte var direkt knutet till arbetarrörelsen. Klövsjö Folkets Hus revs 1934 och nästa samlingslokal som uppfördes var Klövsjö bygdegård 1938.

1927 bildades Folkets hus byggnadsförening u.p.a. i Vigge och samma år uppförde Folkets Husföreningen en samlingslokal. Inget tyder dock på att Vigge Folkets Hus var knutet till arbetarrörelsen. Vigge Folkets Hus finns fortfarande kvar men övertogs 1959-60 av Vigge bygdegårdsförening och byggnaden kallas idag Vigge bygdegård.

Under 1920- och 30-talen bildades ytterligare fem Folkets Husföreningar. Det var i Skålan, Börtnan, Vitvattnet och två i Åsarna, orter belägna i de socknar i kommunen där den fackliga arbetarrörelsen tidigt var mycket stark. Vitvattnets Folkets husförening u.p.a. bildades 1925 på initiativ av Vitvattnets Lokala Samorganisation som bildats 1918. På en bidragslista som skickades ut 1926 till andra LS-föreningar runt om i Sverige kan man läsa; "Som vår plats är alldeles i saknad av allt vad lokal heter, så vädja vi härmed till er kamrater om ett litet bidrag, som sedan kommer att användas för byggande av ett föreningshus. Minsta bidrag mottagas med tacksamhet. Redovisning i Arbetaren." De flesta listorna kom dock tillbaka blanka och orsaken redovisades ofta med arbetsbrist och dålig ekonomi. Inget Folkets Hus kom att uppföras i Vitvattnet och Folkets Husföreningen lades ner efter några år.

I Åsarna bildades två Folkets Husföreningar, 1926 och 1937. Här var Sv. Skogs- och flottningsarbetareförbundet samt Sv. Väg- och vattenbyggnadsarbetareförbundet tidigt starka och en arbetarekommun hade bildats 1921. Men liksom i Vitvattnet lyckades man inte uppföra något Folkets Hus.

1927 bildades Byggnadsföreningen Folkets Hus u.p.a. i Skålan och föreningen uppförde en dansbana i byn som nu är riven. Ytterligare en Folkets husförening bildades i Skålan 1945, föreningen var en tid ansluten till Folkets Husföreningarnas Riksorganisation och fick hjälp med ritningar till sin samlingslokal från dem. 1963 uppfördes samlingslokalen av föreningen, som idag kallas Skålans bygdegård. Kvarnsjö byggnads- och badhusförening u.p.a som bildades 1946 uppförde en samlingslokal 1953 också med ritningar från Folkets Husföreningarnas Riksorganisation. Lokalen kallas idag för bygdegård men föreningen var i byggnadsskedet ansluten till Folkets Husföreningarnas riksorganisation.

1990 fick Bergs kommun ett nytt Folkets Hus. Svenstaviks Folkets Husförening bildades och det gamla Tingshuset i Svenstavik, tidigare ägt av ABF, övergick i föreningens ägo. Den gamla tingssalen kommer att användas som samlingslokal och Tingshusets övriga lokaler kommer att nyttjas som kontor, främst av ABF och Arbetarekommunen i Berg.

### Bygdegårdar och övriga samlingslokaler

Jämtlands distrikt av Bygdegårdarnas riksförbund bildades 1949 och 20 bygdegårdsföreningar anslöt sig då till distriktet, av dessa låg sex i Bergs kommun. I kommunen finns idag åtta bygdegårdsföreningar anslutna till förbundet. Fem av dessa är uppförda som bygdegårdar. Ordenshuset i Oviken och Skucku samt Folkets Hus i Vigge är i senare tid ombildade till bygdegårdar.

Klövsjö bygdegårdsförening u.p.a. bildades redan 1936. I föreningens stadgar kan man läsa; "Föreningen har till ändamål att förvärva eller uppsätta samlingslokal. Främst

*avsedda till ortsbefolkningens frivilliga bildningsarbete och andra sociala företag, ekonomiska och ideella föreningar, för den borgerliga kommunen samt för främjande av ett sunt och värdigt förströelseliv." Byggnaden som invigdes 1938 fick en stram, funktionalistiskt påverkad fasadutformning, med en ljusmålad locklistpanel, stora fönster som visar samlingssalens dominans i byggnaden och med avsaknad av fönsterfoder och andra snickeridekorationer.*

1948-49 uppfördes bygdegården i Rörön och 1951 i Gillhov, 1960 i Storhallen och 1963 i Åsarna. Bygdegårdarna i Rörön och Gillhov är båda uppförda i en våning med långsmala byggnadskroppar. Byggnaderna, vars fasader är försedda med locklistpanel, har inte försetts med några dekorativa detaljer utan husens funktion har fått bestämma utformningen.

I Bergs kommun finns idag 14 samlingslokaler och bygdegårdar som inte direkt kan knytas till någon folkrörelse. Det kan vara en lokal byggnadsförening som uppfört ett hus eller en byaförening som fått överta byns gamla skolhus och rustat upp denna till samlingslokal. Många av dessa byggnader är belägna i kommunens mindre byar, där inga andra samlingslokaler uppförts och de betyder mycket för byns föreningsliv och gemenskap.

## SKUCKU BYGDEGÅRD/Logen Senapskornets Ordenshus, Österskucku 5:1, Bergs socken

Logen 1483 Senapskornet bildades i Skucku 1889. Från början hade logen sin mötesverksamhet förlagd till logemedlemmarnas hem, men 1906 bildades Logen Senapskornet byggnadsförening u.p.a. för att uppföra ett ordenshus.

En tomt skänktes till logen och 1910 stod ordenshuset klart. Redan den 20 februari samma år uppkom en diskussion om vilken verksamhet som skulle tillåtas i ordenshuset. I protokollet för byggnadsföreningen kan man läsa; " *Wäcktes förslag om att föreningen skulle uttala sig om spörsmålet att tillåta danstillställningar i ordenshuset. Sedan upplyst blifvit att jordupplåtarna Per Jönsson och hustrun gjort det förbehållet att goodtemplarna skulle städse vaka öfver att inga danstillställningar anordnades i ordenshuset, och J.P.Bäckström yttrat sig i samma riktning såsom villkor för framtida tomtupplåtelse, så beslöt föreningen enhälligt att på inga villkor upplåta ordenshuset för danstillställningar.*" Danser förekom dock då

frågan återkommer i protokollen. Ordenshuset användes inte bara av nykterhetslogen, i slutet av 1920-talet och början av 1930-talet nyttjades huset även som skollokal.

I början av 1930-talet inköptes en ny tomt, efter att den gamla hade visat sig olämplig, och ordenshuset flyttades till sin nuvarande plats. 1953-54 genomgick byggnaden en större ombyggnad då bl a scenen byggdes ut och fönstren ersattes med nya. En speciell byggnadskommitté bildades för att sköta ombyggnaden, som hela byn aktivt deltog i. Mindre renoveringar och underhållsarbeten har sedan skett löpande under åren. Toaletter har installerats och vatten dragits, den gamla vedkaminen har ersatts med oljepanna och idag är huset eluppvärmt.

Ordenshuset är uppfört i två respektive en våning med plankstomme. Byggnaden vilar på en huggen stengrund samt grund av betong och plint. Vid ombyggnaden på 1950-talet fick ordenshuset sitt nuvarande utseende och fasadutformning. Fasaden har



*Medlemmar i logen Senapskornet har samlats framför ordenshuset inför förbudsomröstningen 1922. 1930 flyttades ordenshuset till sin nuvarande plats. Foto: Jämtlands läns museum.*



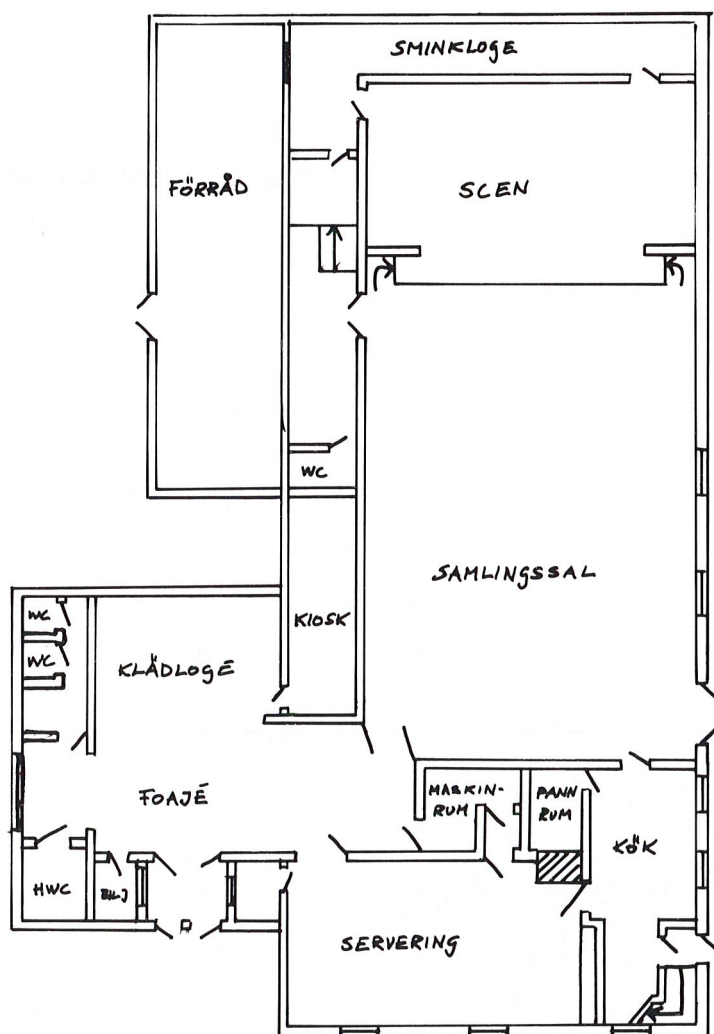
försetts med locklistpanel målad i ljuslila och grått, tillbyggnad med ofärgad panel på förvandring, sekundära T-formade fönster samt mittpostfönster med röda fönsterbågar.

Byggnaden består idag av fyra byggnadskroppar, varav två är tillbyggda i början av 1970-talet. De två äldsta delarna är ställda i vinkel mot varandra. Den ena delen, som är uppförd i två våningar, inrymmer kök och servering samt en oinredd vind. Den andra delen inrymmer samlingsal, scen, sminkloge samt förråd. Denna byggnadsdel förlängdes vid renoveringen på 1950-talet. De två tillbyggda delarna inrymmer förråd respektive foajé, kapprum samt toaletter.

Interiört har ordenshuset också förändrats, senast 1971 då de flesta rummen målades

och tapetserades om. Väggar och tak har försetts med släta träfiberplattor. Taken är vitmålade men väggarna skiftar från mörkgrönt och orange i vissa rum till vita i andra. Golven har försetts med plastmattor utom stora salen som har ett ekparkettgolv, scenen och sminkolgen har fått behålla sina trägolv.

I oktober 1988 överlämnades ordenshuset som gåva till den nybildade bygdegårdsföreningen i Skucku och idag används det gamla ordenshuset till en mängd olika aktiviteter. Byns olika föreningar har sin mötesverksamhet förlagd till ordenshuset och offentliga danser, bingo, teater och auktioner arrangeras.



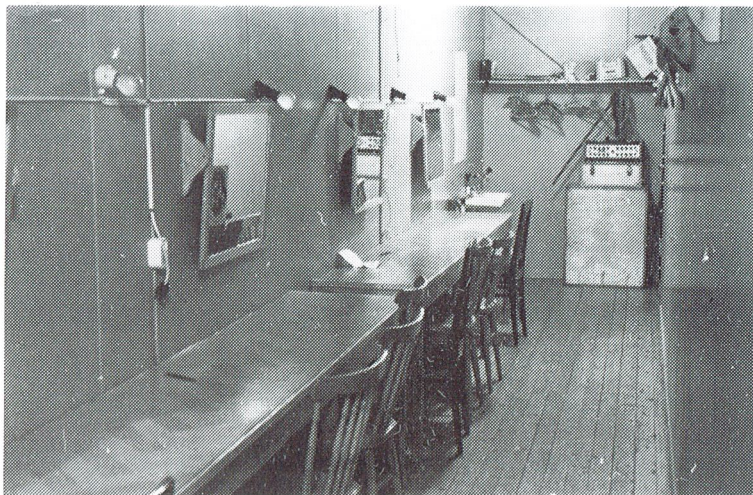
Skucku bygdegård, Bergs sn. Uppmätningsskiss, bottenvåning.



*Skucku bygdegård/Logen Senapskornets ordenshus, Bergs sn.*



*Skucku bygdegård, Bergs sn. Servering med logen Senapskornets och ungdomslogen Vårblommans bibliotek.*



*Skucku bygdegård, Bergs sn. Sminkloge.*



*Skucku bygdegård, Bergs sn. Foajé.*

### **FÄSTEDAL, Fäste 3:59, Hackås socken**

Hackås Idrottsförening bildades 1932 på initiativ av folkskollärare Sven Molin i Hackås. Under många år arrenderades ett område som användes till fotbollspel och friidrott men marken till fotbollsplanen var väldigt sank och hade tidigare använts som myrtegg. Bordtennis, som spelades på föreningshuset i Hackås, var en annan aktivitet som idrottsföreningen ägnade sig åt.

Behovet av en egen lokal och en bättre idrottsplan att idrotta på växte allt mer, men det skulle dröja 20 år från att föreningen hade bildats, med många turer, innan arbetet med en idrottsplats kunde påbörjas. 1940 sades arrendet på idrottsföreningens fotbollsplan upp och 1943 inköptes en fastighet i Hov för att där anlägga en idrottsplats, men denna fastighet såldes 1946. 1948 kunde ett upplåtelsekontrakt på en fastighet att anlägga en idrottsplats på undertecknas mellan idrottsföreningen och Hackås kommun. 1952 erhöll föreningen byggnadstillstånd och i oktober samma år kunde arbetet påbörjas. Problem med dikning och schaktning gjorde

att bygget drog ut på tiden och först i juli 1956 kunde idrottsplatsen "Fästedal" invigas.

Idrottsföreningen hade också behov av en lokal sedan man inte längre fick hålla till på föreningshuset. Uppförandet av ett idrottshus kunde påbörjas 1959, efter att föreningen tagit ett lån på 5000:- och samlat in den dubbla summan. Vid midsommartid 1960 invigdes idrottsföreningens lokal.

Från att idrottshuset stod klart 1960 har det byggts ut i fyra etapper. Den första delen bestod enbart av det som nu är den stora salen. 1964 kompletterades huset med en utbyggnad som omfattade kök, serveringsutrymme samt pannrum. Byggnaden som tidigare hade vilat på betongplint försågs med betonggrund samma år. Mellan åren 1966-68 byggdes lokalen ut igen så att stora salen fick en scen samt att källarvåningen fick fler omklädningsrum. Den senast tillkomna delen är den som inrymmer kansli och gym, denna del byggdes i början av 1980-talet och då tillkom även skjutbanan i källarvåningen.

Byggnaden, som har en stomme av plank, är uppförd i en våning med källare i suterrängplan. Fasaden är försedd med en panel på förvandring bestruken med röd plastfärg samt Falu rödfärg. De olika tillbyggnaderna avspeglar sig i exteriören genom olika takhöjder samt olika fönsterformer.

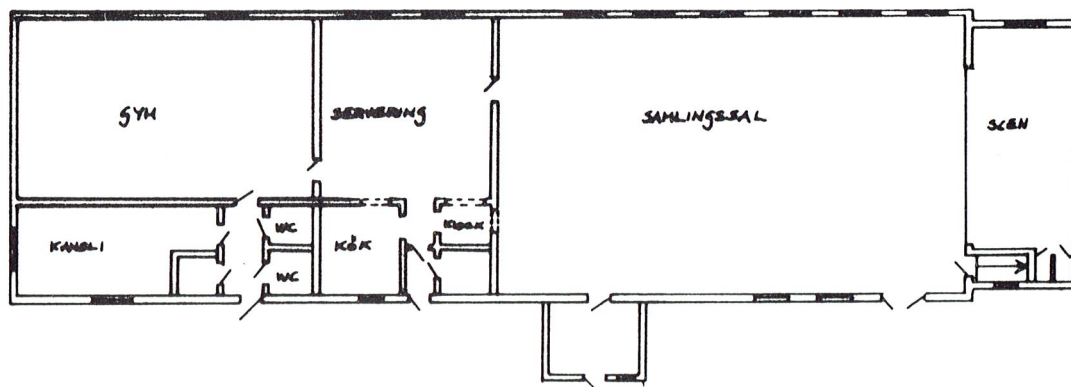
Idrottshuset består av en långsmal byggnadskropp med en samlingsal som dominerar byggnaden. Vidare finns här kök, servering, kansli och gym. I källarvåningen dominerar skjutbanan, här finns även duschrymmen, omklädningsrum samt toaletter.

Stora salen har fungerat både som samlingsal och idrottshall och gör så även idag,

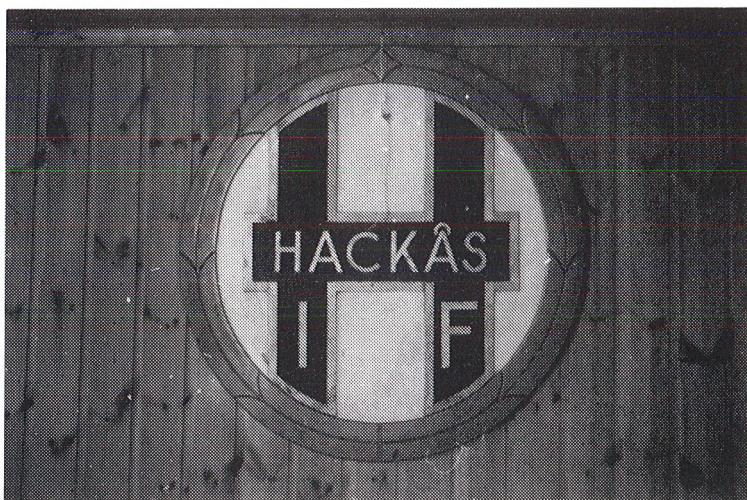
främst för innebandy och bingospel. Rummet är inrett på ett sådant sätt att det skall tåla påfrestningarna från idrottsutövning med trägolv, avvisarlist och stockpanel på väggarna, allt ofärgat. Den enda utsmyckningen i rummet består av Hackås IF:s emblem som återfinns på gavelväggen vid scenen. Det material som använts och det utseende som respektive rum fått präglas av den tid då de olika delarna tillbyggdes. Följdaktligen skiljer sig 1980-talets tillbyggnad från byggnadens äldsta delar, då inga renoveringar skett av respektive tillbyggnad.



Fästedal, Hackås IF:s klubbhus. Bilden från slutet av 1960-talet då en av tillbyggnaderna sker. Foto: Jämtlands läns museum.



Hackås IF:s klubbhus, "Fästedal". Uppmättningsritning, bottenvåning.



*Hackås IF:s klubbhus. HIF:s emblem på scenväggen i samlingsalen.*



*Hackås IF:s klubbhus. Gym som inryms i byggnadens senaste tillbyggnad.*



*Hackås IF:s klubbhus. Servering.*

## KLÖVSJÖ BYGDEGÅRD, Klövsjö 2:32, Klövsjö socken

Klövsjö bygdegårdsförening u.p.a. bildades 1936 med intentionen att förvärva eller uppföra en samlingslokal i Klövsjö by. Behov av en profan samlingslokal fanns i bygden sedan Klövsjö Folkets Hus hade rivits 1934.

Under vintern 1937 gjorde representanter från föreningen ett besök på Tandsbyns bygdegård där de fick hjälp av Per Nilsson-Tannér med ritningar och arbetsbeskrivningar till en samlingslokal. Ritningarna omarbetades sedan av arkitekten Carl Nilsson i Täng, Ås för att anpassas till bygdegårdsföreningens önskemål. Samma år 1937 inköptes även en fastighet där bygdegården skulle uppföras.

I april 1938 annonserade föreningen i Östersunds Posten om att en samlingslokal skulle uppföras i Klövsjö och olika byggmästare fick lämna anbud på arbetet. Byggmästare Per Hallgren från Hedeviken fick uppdraget och målningsarbetena utfördes av målarmästare Svensson från Hammerdal. Finansieringen av bygget bekostades genom insamlingar och dräktparader samt en belåning på fastigheten och redan den 10 december 1938 kunde bygdegården invigas.

Sedan bygdegården uppfördes har inga större genomgripande ombyggnader skett, utan endast mindre renoverings- och underhållsarbeten har utförts. Under 1980-talet har

grunden dränerats med hjälp av IKS-medel, el-uppvärmning har installerats, ett duschrum har byggts i källarvåningen där också nya golvmattor har lagts in, målningsarbeten har också utförts.

Klövsjö bygdegård är uppförd i en och en halv våning med stomme av resvirke samt källarvåning i betong. Fasaden består av en ljusgrönmålad locklistpanel. Inga snickeridekorationer återfinns i fasaden, inte heller har fönstren försetts med foder, det avvalmade sadeltaket täcks av plåt. Samlingssalens dominans i byggnaden kan lätt avläsas i fasadens yttre, byggnadens funktion har fått styra exteriörens utformning. Den funktionalistiskt påverkade utformningen av bygdegården är tydlig och bryter mot den övriga bebyggelsen i området. Ovanför huvudentrén som skyddas av ett skärmtak finns en gul skylt med texten "*BYGDEN BLIR VAD DU SJÄLV GÖR DEN TILL*" skriven med röda bokstäver.

Bygdegården består av en byggnadskropp där samlingsalen helt dominerar övervåningen. I källarplanet finns utrymmen för kök, servering, kapprum, dusch och toaletter. Interiören består av väggar med släta träfiberskivor målade i ljusa färger och mycket sparsamma snickerier. I källarvåningen är de släta betongväggarna vitmålade och försedda

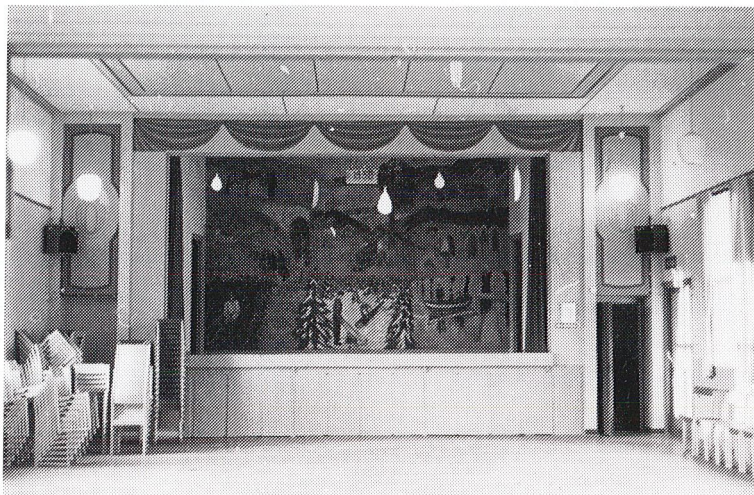


Klövsjö bygdegård, Klövsjö sn.

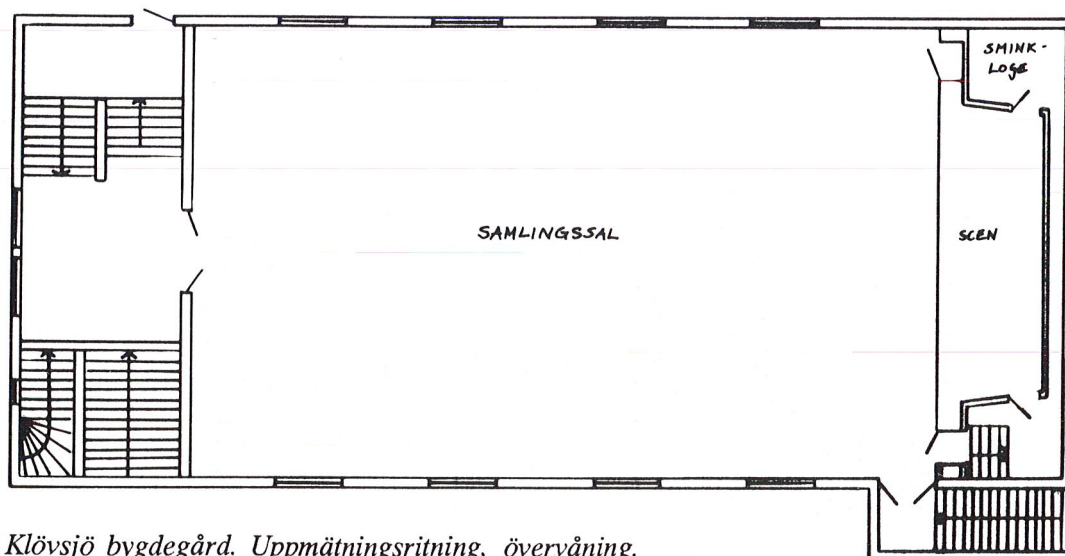
med boasering från 1960-talet. Samlingssalen, främst gavelväggen mot scenen och taket, har målats i många olika färger i dämpade toner. Salen målades om under 1980-talet men i samma färger och toner som tidigare. Scenens fondvägg bryter dock salens harmoni med olika motiv hämtade från Klövsjö by, i klara starka färger.

Klövsjö bygdegård används idag till fester och under vårvintrarna arrangeras offentliga

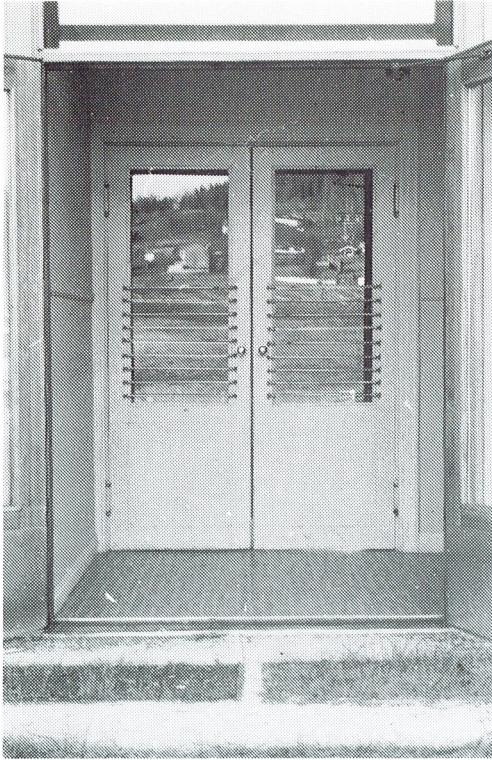
danser då många turister och hemvändare gästar byn. Under sportloven hyrs byggnaden ut till skolklasser som besöker Klövsjö för att åka skidor. Försök har även gjorts under 1980-talet med att återuppta biografföreläsningar som upphörde under 1960-talet, men intresset för biovisningar har varit svagt.



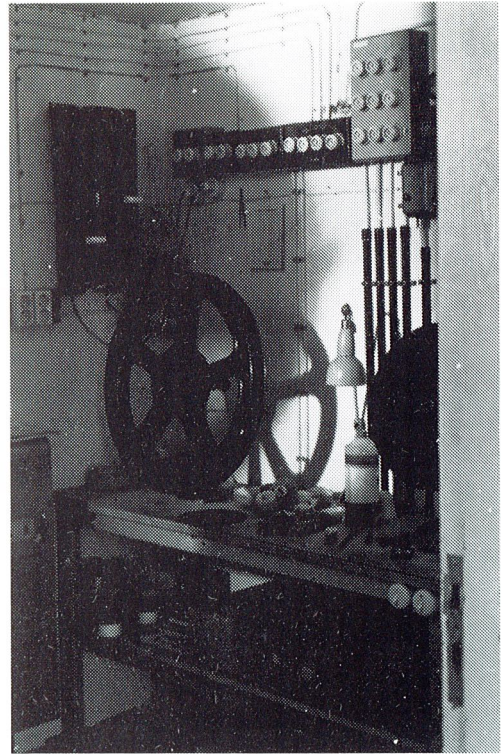
*Klövsjö bygdegård. Samlingssalen med scen.*



*Klövsjö bygdegård. Uppmättningsritning, övervåning.*



*Klövsjö bygdegård. Entrédörrar.*



*Klövsjö bygdegård. Biomaskinistrum.*

### **KÖVRA GAMLA BAPTISTKAPELL, Kövra 1:11/3:12, Myssjö socken**

Myssjö baptistförsamling bildades 1859 sedan fyra personer i bygden hade blivit döpta. Församlingen hade en lavinartad medlemsutveckling från 5 medlemmar 1859 till 56 medlemmar fem år senare. Möten hölls hos Olof Svensson i Hallom, en av församlingsgrundarna. När församlingen växte lät han inreda en sal på övervåningen i sitt hem för baptistförsamlingens räkning, men även denna blev med tiden alltför trång.

En tomt inköptes och 1866 kunde grunden till baptistkapellet läggas. Församlingens rädsla att skuldsätta sig och nödåren i slutet av 1860-talet gjorde att bygget framskred sakta. Medlemmarna hjälpte till med ekonomi och arbetsinsatser så långt detta var möjligt. I församlingens 50-årsberättelse kan man läsa att medlemmarna en sommar arbetade med kapellbygget natttid för att kunna

sköta jordbruksarbetet under dagarna. I samband med kapellbygget bildades en syförening, vars syfte bl a var att samla in pengar till bygget. 1869 bildades även byggnadsföreningen, "Sällskapet upplysningens vänner u.p.a.", för att påskynda arbetet. Ett lån på 150 riksdaler fick dock tas hos Svenska baptistförsamlingarnas byggnadskassa i Stockholm för att få kapellet färdigt. Kövra baptistkapell kunde öppnas för offentliga sammankomster sommaren 1873 då stora salen stod färdig. Senare inreddes lilla salen samt ett rum och kök på övervåningen.

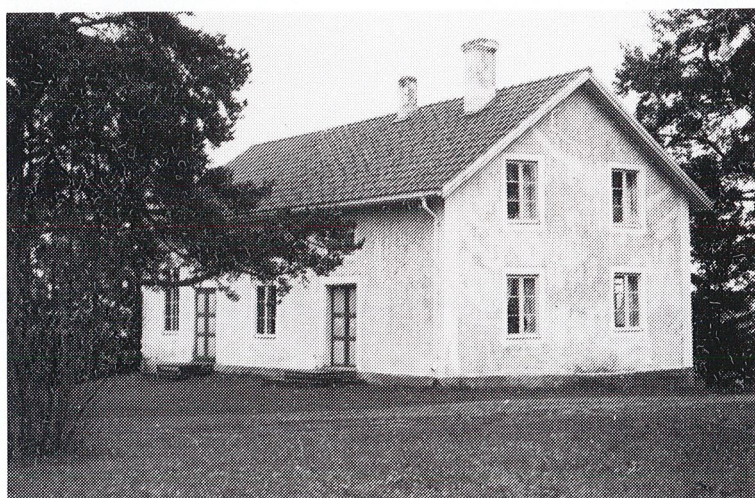
Lyckan att samlas i ett eget kapell går inte att ta miste på när man läser församlingens 25-års berättelse. "Vårt byggnadsföretag har naturligtvis så mycket lagt beslag på våra medel och förmågor att vi för en tid ej kunnat utsträcka vår verksamhet som vi bort och



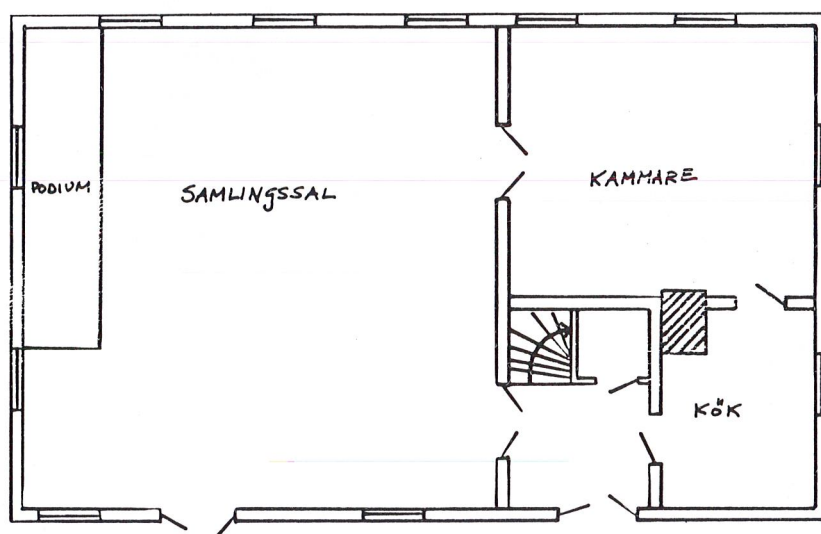
önskat; men genom dessa våra ansträngningar, jämte omkring 400 kr. som vi fått från annat håll, ha vi dock äntligen kommit så långt, att vi kunna säga: bönhuset är vårt. Och om det än icke är alldeles så ändamålsenligt, som det hade varit önskligt, så äro vi dock glada öfver att vi hafva det. Här känna vi oss hemma och här ha vi redan haft många saliga stunder tillsammans." Församlingen fortsatte att öka för att nå sitt högsta antal 1886 med 163 medlemmar. Då var redan kapellet för litet för att kunna ge plats åt alla i församlingen.

Kapellet i Kövra nyttjades inte bara av

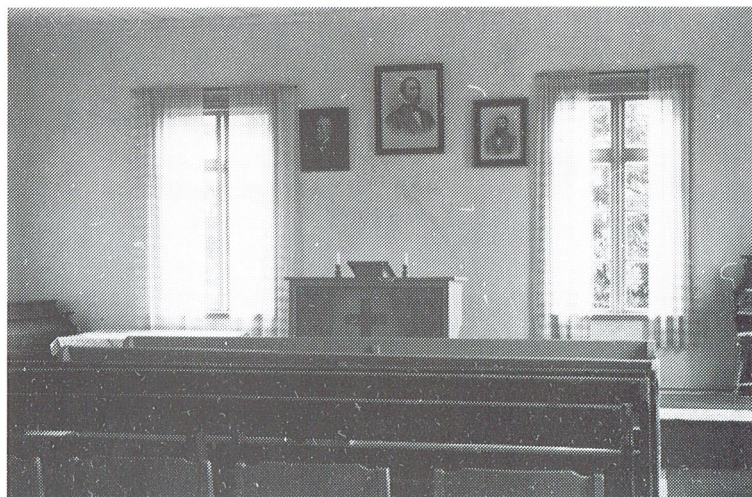
baptistförsamlingen. Nykterhetslogen Debora och senare John Ericsson hade sina möten i kapellet, innan logen John Ericsson hade uppfört sitt ordenshus i Kövra 1908. Vidare hölls politiska möten, föreläsningar, konserter, fester och husförhör i kapellet. Under åren 1917–18 höll kommunalnämnden och livsmedelsnämnden sina sammanträden i kapellet. Dessutom fungerade bönhuset som sjukstuga mellan tiden 20 september till 30 november 1918 under Spanska sjukan. Övervåningen i kapellet användes som bostad av några av de första predikantfamiljerna för att sedan fungera som vaktmästarbostad.



Kövra gamla baptistkapell, Myssjö sn.



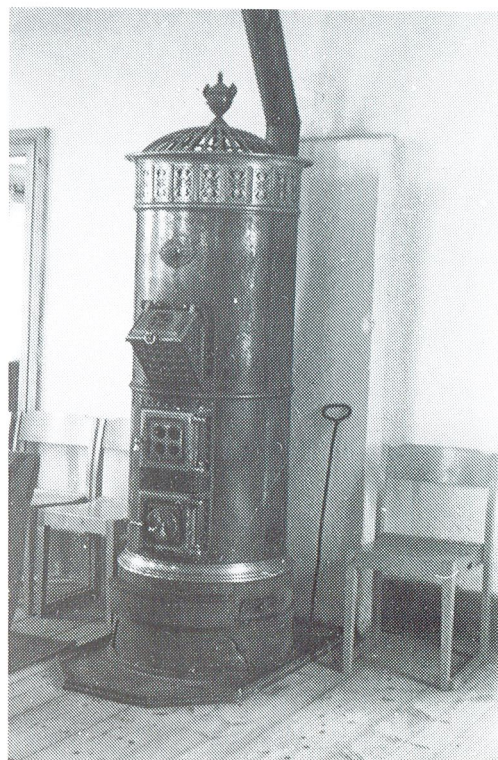
Kövra gamla baptistkapell. Uppmättningsritning, bottenvåning.



*Kövra gamla baptistkapell. Samlingssal.*



*Kövra gamla baptistkapell. Orgel i samlingssalen.*



*Kövra gamla baptistkapell. Kamin i samlingssalen.*

Julén 1923 flyttade verksamheten i församlingen över till det nyuppförda kapellet. Kövra gamla baptistkapell har sedan bl a nyttjats som skola. Idag är det gamla kapellet den äldsta bevarade frikyrkolokalen i länet och fungerar som ett litet museum över församlingens verksamhet.

Baptistkapellet är en timrad byggnad i en och en halv våning med en vittrappad fasad. Kappellet har sexdelade mittpostfönster samt stora åttadelade fönster med bredare övre spröjs som återfinns i samlingsalen. Sadel-taket täcks av tegel. Byggnaden rustades i slutet av 1970-talet med hjälp av IKS-medel, då bl a rappningen förbättrades. I övrigt är byggnaden i oförändrat skick exteriört.

Byggnaden som består av en byggnads-kropp har en planlösning som var typisk för de tidiga frikyrkorna och ordenshusen, grundformen kan också sägas vara enkelstugans. Den stora samlingsalen dominerar byggnaden och har en hög takhöjd. Vidare återfinns en mindre sal, kök samt farstu på

bottenvåningen. En vindsvåning är inredd-över köket och lilla salen och består av kök och kammare. Även interiört är byggnaden relativt oförändrad. Golven består av breda ofärgade plankor och släta höga golvlister. Väggarna är vitkalkade eller försedda med tapeter på spänd papp. Köket på bottenvåningen har väggar försedda med brun pärlspontpanel. Spegeldörrar återfinns i alla rum och taken består av vitmålade plankor. Modern elektrisk belysning är installerad. Den stora samlingsalen som är belyst från tre håll ger ett mycket ljust och luftigt intryck. Talarstolen och orgeln står upphöjda på ett podium och i salens nedre del finns den gamla kaminen bevarad. Dekorationer och religiösa symboler lyser i princip med sin frånvaro i rummet. Talarstolen har dock försetts med ett kors. Detta för att betona det talade ordets vikt, det var på predikanten och hans ord som församlingen skulle koncentra sig under mötena. Vidare finns i rummet tre porträtt av baptismens förgrundsgestalter.



*Kövra gamla baptistkapell. Lilla salen.*

## KÖVRA NYA BAPTISTKAPELL, Kövra 1:11/3:12, Myssjö socken

Efter närmare 50 års nyttjande hade det gamla baptistkapellet spelat ut sin roll. Församlingen behövde en större och mer funktionsenlig lokal och beslut togs på att ett nytt kapell skulle uppföras. Ritningarna utfördes av arkitekten Age Hellström i Östersund och är daterade i april 1920. Den 29 augusti samma år invigdes tomten till det nya kapellet som låg alldeles i anslutning till det gamla kapellet. Under 1921 lades grunden till byggnaden och det första mötet som hölls i den nya lokalen var julottan 1923. I augusti 1925 hölls den stora invigningshögtiden av Kövra nya kapell.

Byggnaden var ursprungligen försedd med spåntak men inför baptistförsamlingens 100-års jubileum 1959 fick kapellet ett nytt plåttak. Några större ombyggnader har kapellet inte genomgått, endast mindre underhållsarbeten har skett genom åren. Under några år var fasaden vitmålad men erhöll sedan sin ursprungliga bruna färgsättning. Ett fönster på övervåningen ersattes 1975 med ett perspektivfönster.

Kapellet är en tvåvåning byggnad med stomme av resvirke och huggen stengrund. Fasaden är försedd med en brunmålad lockpanel. Fönstren utgörs av större och mindre tätspröjsade mittpostfönster, de som hör till den stora samlingsalen är bågformade. Fönstren har vita bågar samt delvis

grönmålade spröjsar. Sadeltaket, som täcks av pannplåt, har delvis utsvängd takfot, tornet har fått behålla sitt ursprungliga takspån.

Baptistkapellet har en mycket medveten arkitektonisk utformning. Baptisterna och missionssamfundet hade länge tagit avstånd från de former och symbolspråk som förknippades med högkyrklighet och använde hellre klassicerande former vid uppförandet av sina kapell. Baptistkapellet i Kövra har dock många drag av en kyrkobyggnad i sin fasad; det branta takfallet, dekorationer som efterliknar strävpelare, fönstrens utformning och storlek samt tornet. Församlingen hade precis som förbundet kommit att inta en alltmer ekumenisk inriktning vid tiden för kapellets uppförande och från 1933 kom kapellet att kallas Betelkyrkan.

Kapellet består av tre stora byggnadskroppar, den ena upptas helt av samlingsalen, i en förlängning av denna byggnadskropp men med lägre takhöjd återfinns den lilla samlingsalen och kök samt på övervåningen rum och kök. I vinkel mot dessa finns en del som inrymmer två studierum och toalett på bottenvåningen samt två rum på övervåningen. Till dessa tre delar hör ett torn som bildar en förstuga till stora salen, ett trapphus till läktaren samt en förstuga i en våning till den lilla salen.



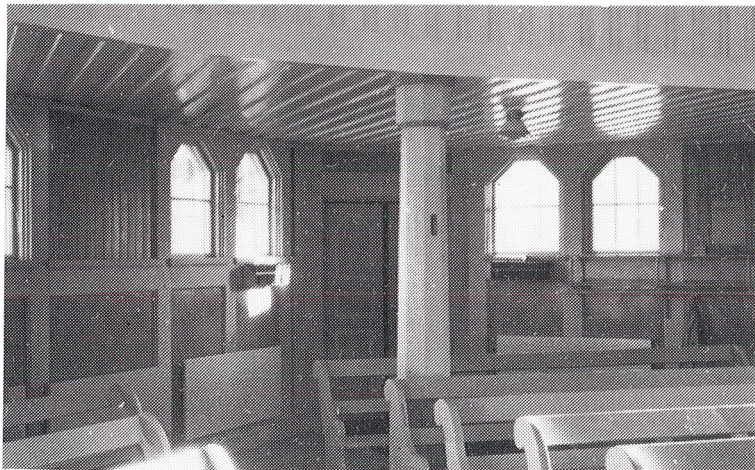
*Kövra nya baptistkapell, Myssjö sn.*

Interiört har byggnaden i stort sett behållit sitt ursprungliga utseende. Lägenheten på övervåningen samt kök och studierum har dock renoverats med nya golvmattor och tapeter. I princip alla dörrar utgörs av spegeldörrar. Farstun och trappan upp till övervåningen har väggar klädda med pärlspontpanel, i övrigt dominerar stående fasspont. Den lilla och stora salen har fått ett likartat utseende med en hög gråmålad golvlister, boasering med gråmålade ramstycken och lister samt fyllningar i björkfanér. Ovanför boaseringen stående fasspontpanel av ofärgat lackat trä. Vitmålade trätak. Stora salen har trägolv medan lilla salen har fått en ny golvmatta i träimiterande mönster.

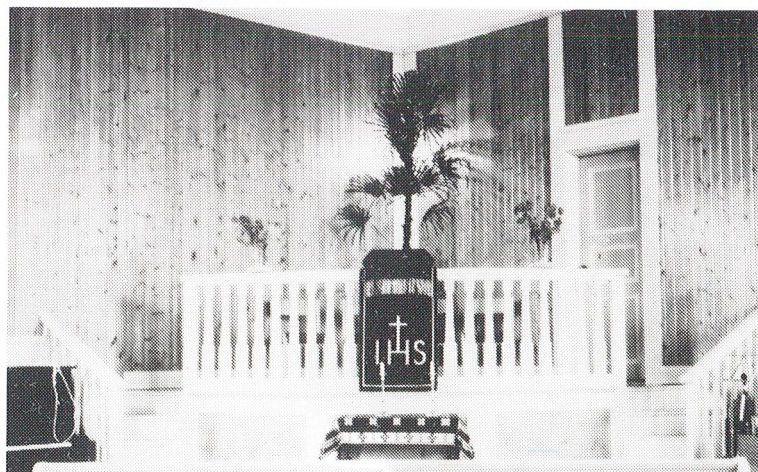
Stora salen dominerar byggnaden och har en mycket hög takhöjd. De stora tätspröjsade fönstren samt färgsättningen ger rummet ett mycket ljust och luftigt intryck. Rummet har försetts med många snickeridekorationer,

men religiösa bilder och symboler lyser med sin frånvaro. Endast en röd tygdekoration med ett kors hänger från talarstolen. I rummets ena hörn vid huvudingången återfinns läktaren, i motsatt sida av rummet finns podiet med talarstolen som är byggd i två nivåer. En trappa på vardera sidan podiet leder upp till den övre nivån. Detta arrangemang var vanligt i frikyrkolokalerna för att även åhörarna på läktaren skulle kunna känna kontakten med predikanten.

Baptistkapellet har nyttjats flitigt under åren. Lägenheten i kapellets övervåning fungerade som bostad för predikanten och hans familj fram till början av 1960-talet. Idag hyrs lägenheten ut vid behov och fungerar som vandrarhem under sommaren. Den stora salen i kapellet nyttjas idag bara vid större helger, vid mindre sammankomster samlas församlingen i den lilla salen.



*Kövra nya baptistkapell. Stora samlingsalen med läktare.*



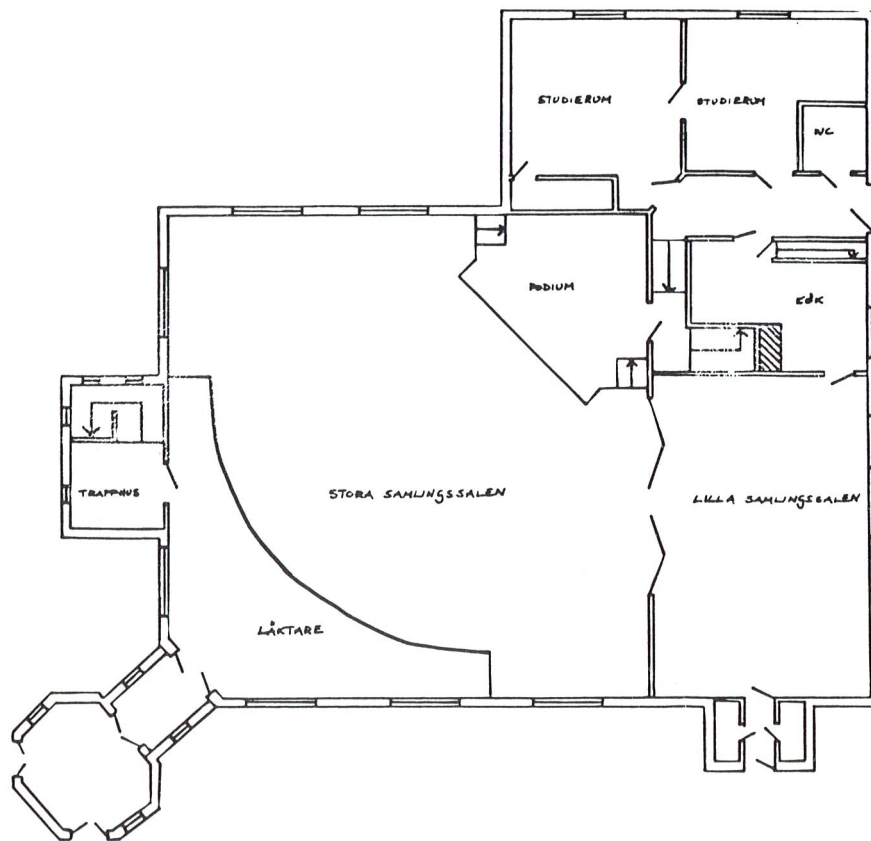
*Kövra nya baptistkapell. Stora samlingsalen med altare.*



Kövra nya baptistkapell. Taklampa i stora samlingsalen.



Kövra nya baptistkapell. Fönster på läktaren i stora samlingsalen. Notera också takbjälkarna.



Kövra nya baptistkapell. Uppmätningssritning, bottenvåning.

## ONGMANSTUGAN, Gisselåsen, Ovikens socken

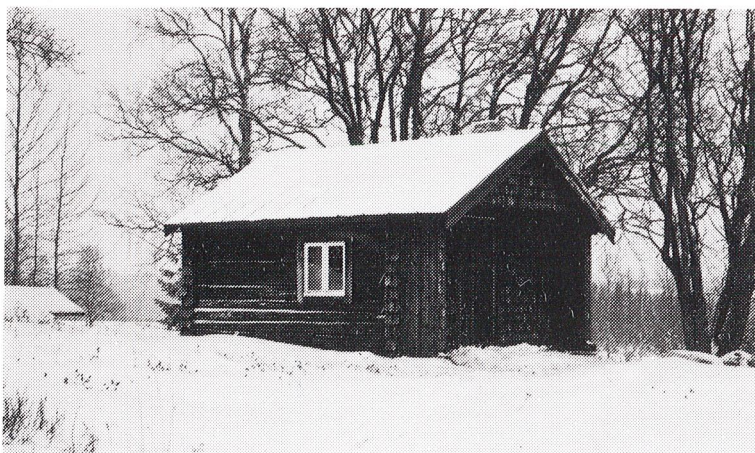
John Ongman föddes 15/11 1845 i Gisselåsen i Ovikens socken och blev döpt i Myssjö Baptistförsamling 1864. Fyra år senare 1868 reste Ongman till USA där han verkade som missionär och senare som pastor i St.Pauls och Chicago. 22 år senare, 1890, återvände John Ongman till Sverige och blev pastor i Örebro första baptistförsamling.

1892 grundade Ongman Örebro Missionsförening, senare kallad Örebro Missionen, som en självständig organisation inom Svenska Baptistsamfundet. Örebro Missionsskola grundades av John Ongman 1908 för utbildning av predikanter och missionärer och samma år startade Örebro Missionens yttre mission. Verksamhet har sedan bedrivits i Indien, Brasilien, Kongo, Kina och Japan. Denne Ongman gjorde sig också känd för att

skicka ut kvinnliga missionärer.

1931 avled John Ongman 85 år gammal och Örebromissionen, som blev eget samfund 1937, äger och förvaltar hans födelsestuga. Tillsynen över Ongmanstugan sköts idag av Lockåsens Baptistförsamling som är dubbelregistrerade i Svenska Baptistsamfundet och Örebro Missionen. En stor Ongmankonferens arrangeras här, den första söndagen i juli varje år, av Örebro Missionen.

Ongmans födelsestuga är en liten timrad byggnad med ofärgad fasad och spånklädda gavlar och knutlådor. Stugan som är i en våning har endast ett rum. Byggnaden har renoverats och bl a försetts med nya fönster. Rummet i stugan har ordningställt som ett minnesrum över Ongmans verksamhet.



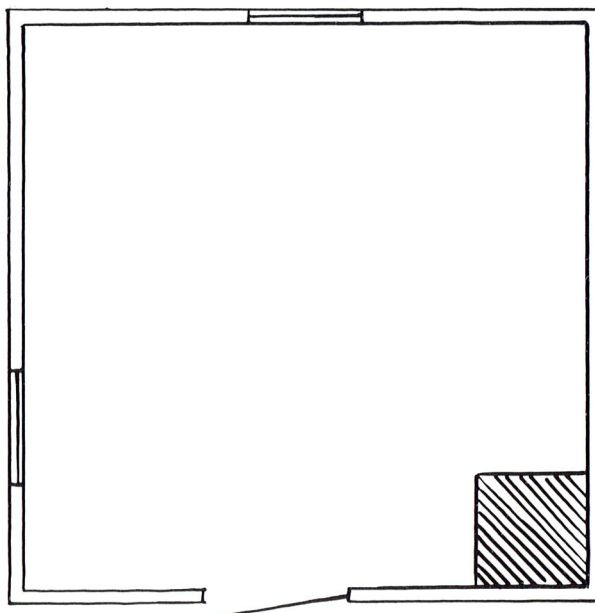
*Ongmanstugan, Ovikens sn.*



*Ongmanstugan, interiör.*



*Ongmanstugan. Minnessten över John Ongman. Gavelspets hämtad från Örebro baptistförsamlings kapell.*



*Ongmanstugan. Uppmättningsritning.*



## ORRGÅRDEN, Logen 350 Fjällblommans Ordenshus/Ovikens bygdegård, Orrgården 1:9, Ovikens socken

Logen 350 Fjällblomman bildades i Oviken den 21 januari 1883. Medlemsantalet i föreningen växte snabbt och bristen på en egen möteslokal gjorde sig gällande, men det dröjde dock 20 år innan logen kunde förverkliga sina planer på att uppföra ett eget ordenshus. 1905 bildades Logen Fjällblommans byggnadsförening u.p.a. på initiativ av några logemedlemmar, i föreningen tecknade logen och de enskilda logemedlemmarna andelar. Samma år som byggnadsföreningen hade bildats skänkte Olof Eriksson i Orrgården en tomt till logen där ett ordenshus kunde uppföras. Det visade sig dock att tomten var olämplig och stenläggningen för grunden skulle bli mycket kostsam. O.Eriksson skänkte då en ny tomt på den sk Orrgårdshögen och bygget kunde påbörjas. Redan samma år som byggnadsföreningen hade bildats stod ordenshuset klart.

Snabbt började även andra föreningar att nyttja ordenshuset för sina sammankomster. Vid årsmötet 1906 beslutade byggnadsföreningen att Friförsamlingen samt politiska föreningar hade rätt att hålla möten och föredrag avgiftsfritt i ordenshuset, när de så önskade. Folkskolan hyrde lokaler i ordenshuset från 1907 och under 1910-talet. Ett av rummen hyrdes som bostad för den anställda skolpigan.

Ovikens bygdegårdsförening u.p.a bildades 1943 med planer på att uppföra en bygdegård. Ritningar finns daterade från 1949 och framåt men inget bygge blev av. Vid mitten av 1970-talet var Orrgården i behov av renovering och bygdegårdsföreningen hade de ekonomiska resurser som krävdes. 1976 överlät Logen Fjällblomman sitt ordenshus till bygdegårdsföreningen för 50.000:–, med rätt att nyttja lokalerna vid sina logemöten.

Orrgården är uppförd i en och en halv våning med oinredd vind, med en stomme av resvirke. En källarvåning i betong är byggd under kapprums- och foajédelen. Den äldre byggnadsdelen vilar på en huggen stengrund. Fasaden är försedd med en Falu rödfärgad locklistpanel. Den äldsta byggnadsdelen är försedd med spröjsade mittpostfönster med bredare övre spröjs, droplista, taksparrändar, snickeridekorerade gavelspetsar samt frontespis. Vid en ombyggnad 1954–55 försågs samlingssalen med sekundära T-formade fönster och tillbyggnaden fick perspektivfönster. Den senast tillbyggda delen i en våning är försedd med lockpanel.

Byggnadens äldsta delar består av två mot varandra vinkelställda byggnadskroppar. I den ena delen fanns samlingssal och i den andra kök, servering, scen, sminkloge och bibliotek. 1954–55 skedde en ombyggnad av



*Orrgården, Ovikens sn.*

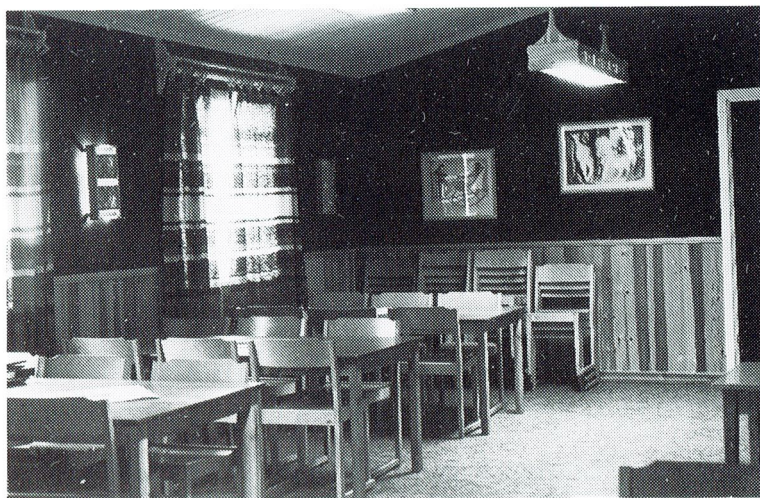
ordenshuset. Byggnaden förlängdes då mot söder och breddades mot öster så att samlings- och serveringsutökades, vidare tillkom kapprum, foajé, biljettkur och förråd. I övervåningen inreddes ett biografmaskinrum. En källarvåning byggdes under den tillbyggda delen med bland annat toaletter. Samlings- och serveringsutökades försågs med nya fönster, scenen utökades på bekostnad av sminklogen som flyttades till det dåvarande biblioteksrummet. 1982–84 skedde nästa tillbyggnad och upp- rustning. Byggnaden förlängdes återigen mot söder med en tillbyggnad i en våning som inrymmer toaletter och kapprum. Vid ombyggnaden försågs Orrgården också med en handikappramp.

Interiört är Orrgården också ombyggd i etapper. Stora salens golv av ekparkett med avvisarlist är från 1950-talets renovering, senare har salen fått en ofärgad boasering och nya tapeter. Foajén har fått behålla sitt stengolv i kalksten med röda rektangulära inläggningar. I serveringen återfinns samma boasering som i stora salen, med en mörk vävtapet ovanför. I övrigt har golven fått nya mattor, väggar samt tak består av släta träfiberskivor.

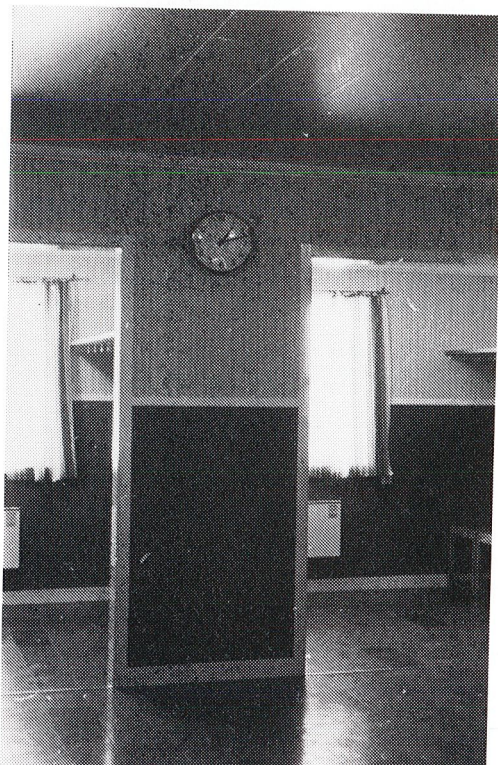
Orrgården nyttjas idag för olika sammankomster, danser och fester. 1989 upphörde biograf-föreställningarna som hade varit igång sedan 1944 på Orrgården.



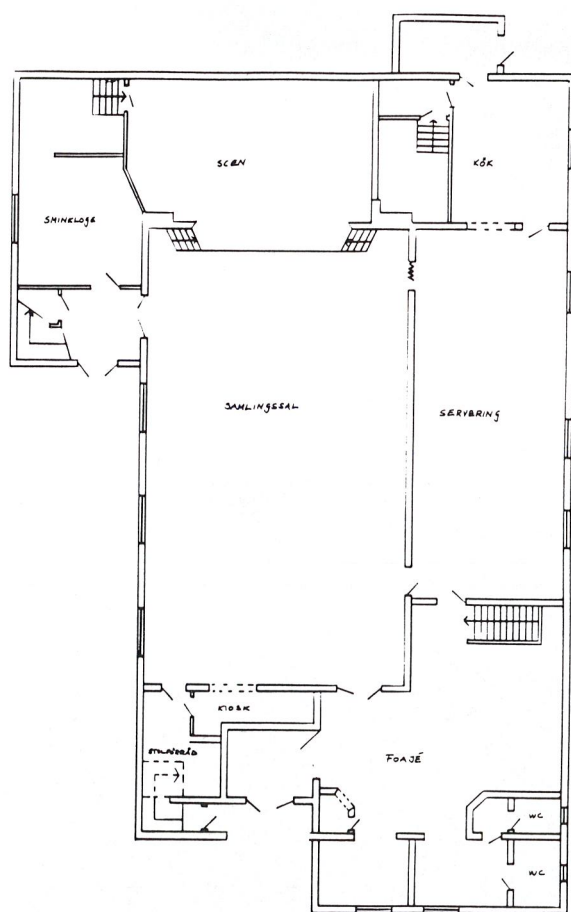
*Orrgården. Samlingssal.*



*Orrgården. Servering.*



Orrgården. Foajé med kapprum.



Orrgården. Uppmättningsritning, bottenvåning.

### RIKETS SAL, Handsjön 1:71, Rätans socken

Redan under 1920-talet hade en man vid namn Ludvig Rudin från Östersund spridit Jehovas Vittens budskap i trakterna runt Rätan och Handsjön. Många i Handsjön var intresserade av Jehovas Vittens budskap och köpte böcker samt prenumererade på tidningen "En ny värld". Det dröjde dock fram till 1951 innan församlingen Jehovas Vittnen i Handsjön bildades.

Församlingsmöten hölls först i medlemmarnas hem. En tidig samlingslokal blev sedan hos en bybo som upplät sitt hem för möten, innan hon själv gick med i Jehovas Vittnen. Men när antalet mötesdeltagare ökade blev lokalen för trång och man samlades i byns skola. Att hyra skolan som möteslokal föranledde dock vissa problem, då församlingen motarbetades av Svenska kyrkan. Det ledde till ett mål som fördes upp i Kammarrätten, Jehovas Vittnen vann målet och fick rätt att hålla sina möten i byns skola.

Den stora medlemsökningen i församlingen skedde mellan åren 1960–75 för att sedan hålla sig på en relativt konstant nivå. Jehovas Vittnen har idag 24 aktiva förkunnare och ett genomsnittligt deltagarantal på 35 personer på sina möten. Församlingen har fem möten

i veckan där en kväll ägnas åt att åka runt inom ett område som sträcker sig från Ljungdalen till Bodsjö för att göra personliga besök. Närmaste församlingar finns i Sveg och Brunflo och av Sveriges 329 församlingar är de allra flesta belägna i större samhällen och i städer. Att återfinna en församling på landsbygden är ovanligt.

Samlingslokalen Rikets sal skall ursprungligen ha fungerat som en arbetarbarack vid ett kraftverksbygge, senare flyttades byggnaden till Handsjön och gjordes om till privatbostad. Byggnaden inköptes 1971 av Jehovas Vittnen som gjorde om denna till Rikets sal. En större om- och tillbyggnad skedde 1975 då ytan ökades till det dubbla och därefter har löpande underhållsarbeten skett, senast våren 1990 då lokalen försågs med nya golvmattor och tapeter.

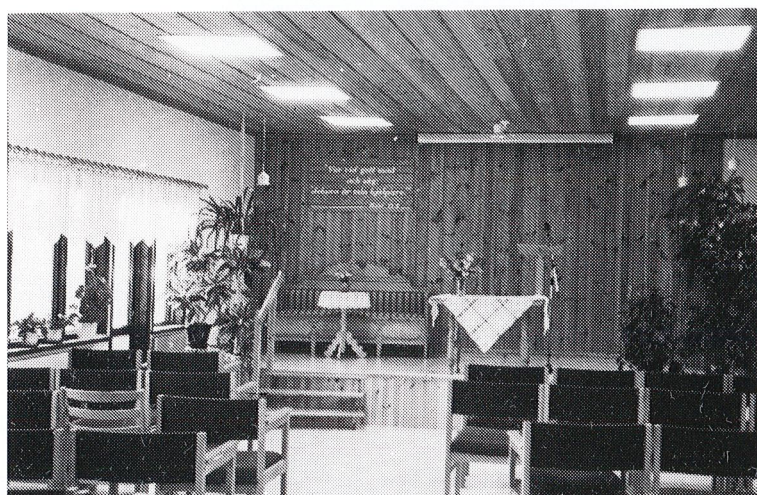
Byggnaden som är uppförd i en våning har en stomme av plank. Fasaden är försedd en bred gulmålad lockpanel. Det finns inget i byggnadens fasadutformning som avslöjar att det här rör sig om en samlingslokal, mer än att det står med vita bokstäver på gavelväggen vid ingångsdörren; Jehovas Vittnen, Rikets sal.



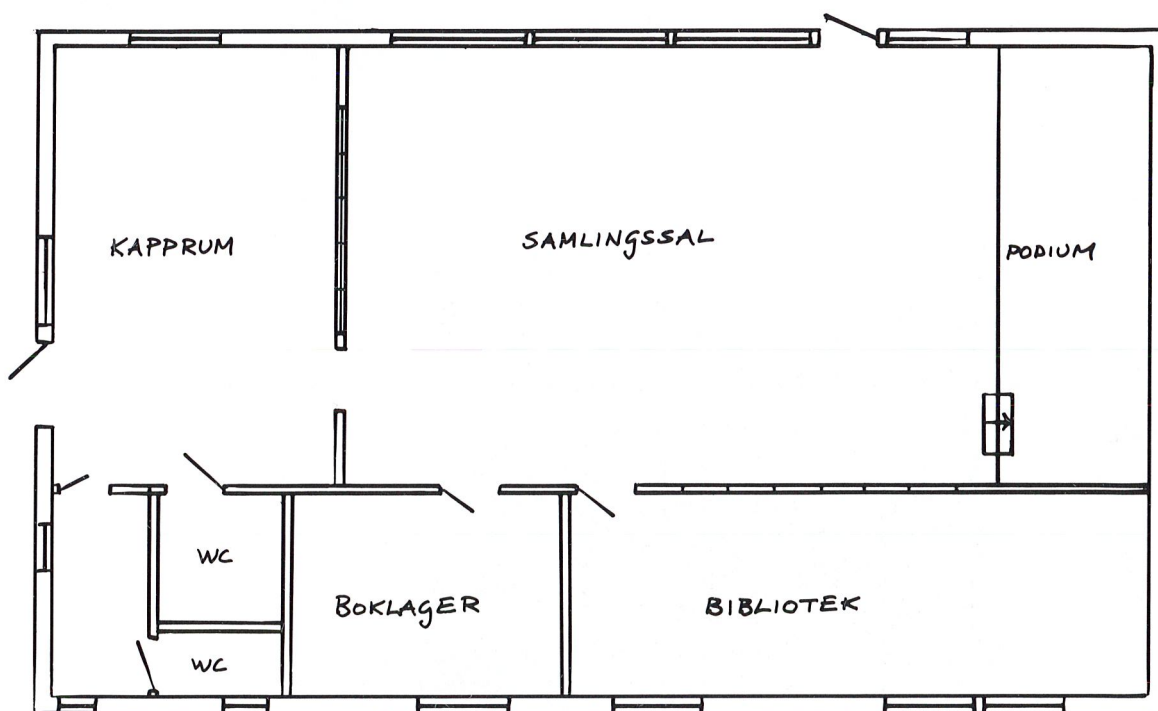
*Rikets sal, Handsjön, Rätans sn.*

Rikets sal består av en byggnadskropp med en samlingsal som dominerar byggnaden. Vidare finns här bibliotek och boklager, kapprum samt toaletter. Interiören är utförd i moderna material och former. Religiösa symboler saknas helt förutom en stor tavla vid fondväggen i samlingsalen där ett tänkvärt bibelord står uppskrivet. Tavlan byts varje år och ordspråket får prägla årets

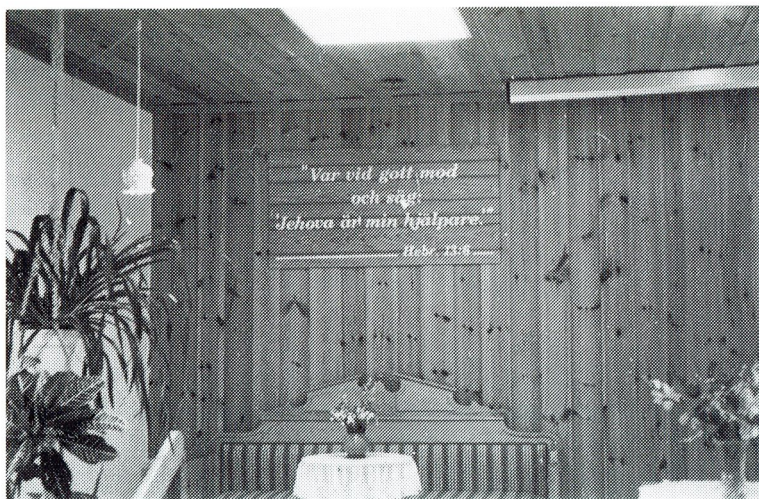
verksamhet. I övrigt är salen smyckad med dukar och gröna växter. Orgel eller annat instrument saknas, en musikanläggning med kassetband får därför tjänstgöra vid möten. Lokalen är inte heller utrustad med kök då möten i Rikets sal är till för att stärka tron, vill man samlas och träffas gör man det hemma hos någon församlingsmedlem.



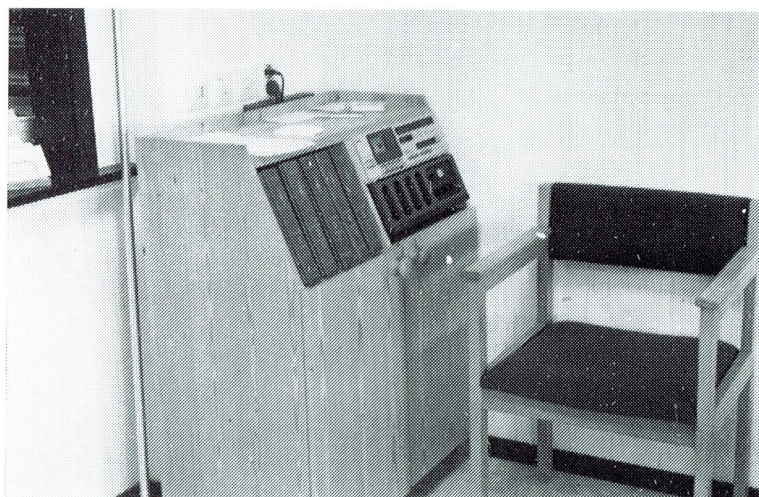
*Rikets sal, Handsjön. Samlingsal.*



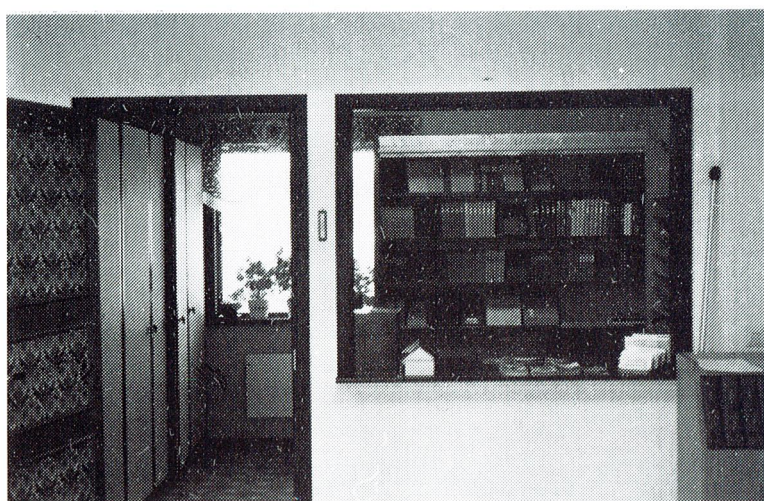
*Rikets sal, Handsjön. Uppmättningsritning, botten åning.*



*Rikets sal. Samlingsal med detalj från fondvägg.*



*Rikets sal. Musikanläggning i samlingsalen.*



*Rikets sal. Boklager.*

## Käll- och litteraturförteckning

### Otryckta källor

Klövsjö

Klövsjö nya bygdegårdsförenings handlingar: protokoll, ritningar

Kövra

Myssjö baptistförsamlings handlingar: protokoll, kassaböcker, ritningar, arbetsbeskrivningar.

Svenstavik

Svenstakyrkans arkiv: Bergs brödraförening/Svenstaviks missionsförsamling, protokoll

Östersund

Föreningen Folkrorelsernas arkiv i Jämtlands län, handlingar rörande;

Byggnadsföreningen Folkets Hus u.p.a i Skålan

Hackås Idrottsförening

Jämtlands distrikt av bygdegårdarnas riksförbund

Kvarnsjö byggnads- och badhusförening u.p.a.

Logen Fjällblommans byggnadsförening

Logen Senapskornets byggnadsförening

Ordenshus kommitténs handlingar

Ovikens bygdegårdsförening

Skucku Ordenshus

Vitvattnets Lokala Samorganisation

Landsarkivet i Östersund

Länsstyrelsens handelsregister över ek.för.

### Tidningar

Östersundsposten 1959

1969

1990

### Bearbetningar

Aldberg.J., Logen 350 Fjällblomman. i Oviks- och Myssjöbygden 1972. s.12ff

Almqvist.T.,m.fl, Vad folket byggde. Ett utkast till folkrörelsernas byggnadshistoria. Sveriges Arkitekturmuseum och Nordiska museet. Stockholm. 1979.

Anderzon.A., Hackås idrottsförening 1932-1982-Liten historik. i Hackås sockenkrönika 1981. s.70ff

Anderzon.S., Hackås Föreningshus, liten historik. i Hackås sockenkrönika 1978. s.67ff

Backman.A., Ett minnesblad vid Myssjö baptistförsamlings 50-års högtid 3 okt.1909. Östersund. 1909.

Bygdegårdar och samlingslokaler i Bergs kommun. Inventering utförd av Byggnadsnämnden i Bergs kommun. 1985. stencil

- Ericsson.C., Godtemplarverksamhet och loger i Myssjö. i Oviks- och Myssjöbygden 1972. s.6ff
- Jämte,S., Gamla kapellet i Kövra. i Oviks- och Myssjöbygden 1958 s.15f
- Jämte,S., När gamla bönhuset i Kövra var sjukstuga. i Oviks- och Myssjöbygden 1968. s.7ff
- Karlsson.B.,red. Hus att hålla till i. Om nykterhetsrörelsens samlingslokaler. Sober. Stockholm. 1980.
- Lindahl.G., Högkyrkligt, lågkyrkligt, frikyrkligt i Svensk arkitektur 1800–1950. Svenska kyrkans diakonistyrelses bokförlag. Stockholm. 1955.
- Månsson.B., Svenstakyrkans församling 90 år, Svenstakyrkan 10 år 1987. i Berg och Åsarna församlingar 1987.
- Nilsson.C., Logen 622 Borgens Vål. i Oviks- och Myssjöbygden 1972.
- Nordström.N.J., Svenska Baptistsamfundets historia II. Stockholm. 1928.
- Röröns bygdegård invigd. i Berg- och Åsarne 1949. s.24f
- Sahlberg.C-E., Frikyrka och väckelse i Jämtlands län 1850–1950. Heimbygdas förlag. Östersund. 1982.
- Spåren i landskapet. Se och upplev Jämtland–Härjedalen 1. Heimbygdas förlag. Östersund. 1982.
- Sundström.E.,Jansson.M., Missionshuset från Svenshult. Om väckelsen och Skansens missionshus. Skrifter från Skansen 7. Gummessons. Stockholm. 1979.

\* \* \*



