

**INVENTERING AV
FOLKRÖRELSEERNAS
BYGGNADER
I HÄRJEDALENS KOMMUN**



**FOLKRÖRELSEERNAS ARKIV
I JÄMTLANDS LÄN
1990**

INVENTERING AV FOLKRÖRELSESNAS BYGGNADER I HÄRJEDALENS KOMMUN

Inledning

I samband med föreningsinventeringen i Härjedalens kommun 1987-1989 genomfördes även en inventering och dokumentation av folkrörelsernas byggnader. Nio byggnader valdes ut för att särskilt studeras. Urvalet gjordes för att få en god geografisk och tidsmässig spridning och samtidigt täcka de olika riktningarna inom folkrörelserna. Byggnaderna dokumenterades både exteriört och interiört. Såväl översiktsskildringar som inredningsdetaljer fotograferades i svart-vitt och färg. Där byggnadsritningar saknades uppmättes husen och planritningar framställdes. Den översiktliga inventeringen grundar sig på länsmuséets byggnadsinventering samt litteratur och arkivstudier. Byggnadsdokumentationen har genomförts av Catarina Lundström och Monica Gustavson. Rapporten har sammanställts av Catarina Lundström.

Folkrörelsebyggnader i ett riksperspektiv

I takt med att folkrörelserna utvecklades började de också uppföra egna hus och samlingslokaler. Bebyggelseutvecklingen följer därmed de olika folkrörelsernas utveckling i stort. Uppförandet av ett hus markerade i många fall ett expansivt skede i en förenings utveckling.

I landet som helhet följer folkrörelsernas bebyggelseutveckling ett visst mönster. Under en första period 1870-1890 byggdes de första missionshusen. I Härjedalen tillkom det första missionshuset 1883 i Lillhärdal. Frikyrkorörelsen byggde också hus i relativt stor utsträckning under perioden kring sekelskiftet och närmast efter. Nykterhetsrörelsen började bygga hus på allvar först från 1890-talet och hade därefter en period av expansion kring sekelskiftet då många ordenshus uppfördes. Folketshusidén hade en högsäsong strax före storstrejken 1909 då många Folkets Hus byggdes upp, dock inget i Härjedalen. Frikyrkorörelsen byggde hus i relativt stor utsträckning även under perioden kring sekelskiftet och närmast efter.

Från 20-talet och framåt byggdes framför allt Folkets Hus och Folkets Parkanläggningar. I Härjedalen tillkom den första Folkets Husbyggnaden i Lillhärdal i början av 20-talet. Inom frikyrkorörelsen uppstår nya organisationer med behov av egna lokaler. Pingströrelsen är ett exempel på detta.

Från 1930-talet och framåt genomgick folkrörelsernas byggnadsverksamhet en period av konsolidering då flera riksförbund bildades. 1932 bildades Folkets Husföreningar-

nas riksförbund - FHR, och två år senare bildades en sammanslutning för ordenshus i landet, idag Våra Gårdar. 1944 bildades Bygdegårdarnas riksförbund som ett samlingsorgan för mer fristående samlingslokaler på landsbygden. Genom bildandet av dessa riksförbund inleddes en utveckling mot ett mer centraliserat byggande. Tidigare hade folkrörelsebyggnader tillkommit som i huvudsak lokala projekt. Under efterkrigstiden var de flesta samlingslokaler som byggdes Folkets Hus och bygdegårdar. Samlingslokalerna fick generellt en allt mer samhällsnyttig och förvaltande funktion. Administrativa lokaler, bibliotek, kontorsutrymmen mm fick uppta en allt större plats.



*Ordenshuset i Glissjöberg 1950
Foto: Folkrörelsernas arkiv i Jämtlands län*

Folkrörelsebyggnader i Härjedalen

I landet finns idag omkring 8000 byggnader som tillhör de tre stora folkrörelserna; frikyrkorörelsen, nykterhetsrörelsen och arbetarrörelsen. I Jämtlands län finns ca sådana 400 byggnader och av dessa ca 40 stycken i Härjedalens kommun. I Härjedalen finns elva frikyrkohus, åtta ordenshus, åtta Folkets Hus och Folkets Parker samt tolv bygdegårdar/byalagshus. Detta kanske kan ge intryck av att

frikyrkorörelsen dominerat i Härjedalen, vilket inte varit fallet. Många av frikyrkorna och missionshusen står idag tomma och oanvända men har trots allt behållits i kyrkornas ägo. Med ordenshusen förhåller det sig tvärt om.

I Härjedalen liksom i länet som helhet har det varit gott om ordenshus. Jämtlands län har varit det i särklass ordenshustätaste i landet. I en inventering 1956 fanns 6,65 hus per 10000 invånare. I takt med att nykterhetsrörelsen försvagats har dock många av de äldre ordenshusen rivits eller överlåtits till andra ägare. I Härjedalen har fyra ordenshus omvandlats till bygdegårdar och två har blivit Folkets Hus, nämligen i Lillhärdal och Glöte.

I jämförelse med övriga delar av länet förefaller det ha funnits relativt många Folkets Hus i Härjedalen. Arbetarrörelsen har också haft en ovanligt stark ställning i kommunen.

Bygdegårdsrörelsen fick till en början ingen större utbredning i kommunen. På senare tid har antalet bygdegårdar ökat vilket kan kopplas till den senaste periodens glesbygdsutveckling. Många byar som varit nedläggningshotade börjar leva upp på nytt. I samband med detta eftersträvar man ofta en fristående samlingslokal för sin by eller bygd.

I Härjedalen finns också exempel på mer ovanliga byggnadsföreningar. På 1920-talet bildades sk. ungdomsföreningar i Hede, Långå, Ljusnedal och Tänndalen. Dessa var byggnadsföreningar vars syfte var att bygga samlingslokal samt arrangera danser och fester. En byggnad eller dansbana uppfördes i byarna under framför allt 20-talet. I ungdomsföreningen var alla bybor medlem oavsett ålder. Dessa byggnadsföreningar förefaller vara unika för just västra Härjedalen. Ungdomslokalerna i Långå och Tänndalen har överlåtits på andra föreningar medan ungdomsföreningen i Ljusnedal kvarstår som en del i det nybildade byalaget.

Arbetets Frihet, en antifacklig och konservativ organisation bildad 1923, spreds i Härjedalen under 20-talet. På två platser i kommunen byggdes särskilda Arbetets Frihets Hus, i Vemdalen i början av 20-talet och i Glissjöberg 1927. I Vemdalen är AF-huset rivet medan huset i Glissjöberg idag är privat bostadshus.

Av kommunens idag ca 40 folkrörelsehus har de flesta tillkommit under perioden 1900-1940.

Att bygga hus

Genom att bygga en egen lokal gav en förening indirekt uttryck för sin styrka och position i samhället. För många föreningar var det i praktiken nödvändigt att bygga eget då de var utestängda från andra samlingslokaler. Arbetarrörelsen och delar av frikyrkorörelsen var i sitt tidiga skede ofta drabbade av av hyresförbud. En egen lokal markerade alltså rörelsens självständighet gentemot andra grupper i samhället. Den egna lokalen, som man själv bestämde och

förfogade över, kunde också öka den interna gemenskapen.

Under den period då de flesta av Härjedalens folkrörelsehus byggdes, 1900-1940, var husbyggandet en alltigenom lokal fråga. Det var upp till varje enskild förening att lösa finansiering och byggnadsplanering. I början skedde det mesta på ideell väg. Föreningsmedlemmar med egen skog skänkte virke. Man sågade och byggde med frivilliga krafter. Olika insamlingar kunde inbringa kontakter. Vid särskilda basarer och fester lät man överskottet gå till byggnadskassan. Det var inte ovanligt att särskilda "supporterklubbar" bildades med syfte att stödja uppbyggandet av en samlingslokal. När Ängersjö Folkets Husförening bildades 1929 startades samtidigt en slöjdförening vars enda syfte var att genom sömnad och övrigt hantverk skaffa kontanter till byggnadsprojektet. I Hede bildades ett kvinnogille 1954 när det gamla Folkets Hus brann ned och det krävdes resurser att uppföra ett nytt. Kvinnogillet ordnade fester och nyårsrevyer och kunde med intäkter från dessa arrangemang bekosta delar av inredningen till det nya huset.



*Ordenshuset i Flon under uppbyggnad.
Foto: Jämtlands läns museum*

Trots allt detta frivilligarbete var de flesta föreningar tvungna att ta vissa lån för att bekosta sina byggnadsprojekt. I en del fall kunde en föreningsmedlem låna ut pengar på fördelaktiga villkor, men vanligare var att banklån tecknades. I Härjedalen där många skogsbolag var etablerade var det också vanligt att föreningarna sökte ekonomiskt stöd hos dessa för att finansiera sina byggnader.

En modell som nykterhetslogerna initierade var att bilda särskilda byggnadsföreningar. Dessa var ekonomiska föreningar med syfte att handha det ekonomiska ansvaret för byggnaden och dess skötsel. Det ursprungliga skälet till denna modell var att ideella föreningar inte kunde få lagfart på fast egendom. Från och med 1911 års lag om ekonomiska föreningar krävdes att varje medlem tecknade ett visst insatskapital. På så vis skapades systemet med att teckna andelar i byggnaden. Andelsföreningen spreds sedan vidare till Folkets Husrörelsen.

Från 1940-talet kom frågan om samlingslokaler att ingå i ett större sammanhang. Kopplingar gjordes till utvecklingen av demokratin och välfärdsdebatten. Folkhemmet skulle erbjuda även gemensamma samlingslokaler. 1942 stiftades en lag om statligt stöd till byggandet av samlingslokaler. Statens nämnd för samlingslokaler fördelade lån och bidrag till organisationer. Därmed uppstod också en möjlighet till reglering och styrning av folkrörelsehusen.

Husens utformning

Flertalet av de folkrörelsebyggnader som uppfördes under perioden 1900-1940 var lokala skapelser. Föreningarna bestämde själva husets storlek och utformning, kanske hade man någon förebild för hur det skulle se ut. Tillsammans med en lokal byggmästare utformades husets utseende. Rådande stilideal och egna idéer överfördes på folkrörelsebyggnaden. Modern byggnadsteknik och moderna material kom ofta till användning. Vissa organisationer utarbetade mönsterritningar, Folkets Husrörelsen exempelvis, men dessa fick aldrig någon större spridning.

De praktiska behoven kom i stor utsträckning att styra planlösningarna. En stor samlingssal var nödvändig för alla typer av föreningar. Det uppstod också behov av utrymmen för mindre sammankomster och studieverksamhet. I de mindre folkrörelsehusen utbildades snart en enkel planlösning som kom att bli mycket vanlig. Där fanns tre stående element; en stor sal som täckte 2/3 av ytan, en mindre sal samt ett kök som tillsammans upptog den återstående tredjedelen. Stora salen hade vanligen högt i tak medan lilla salen och köket hade normal takhöjd. I mån av resurser och intresse byggdes också en andra våning ovanpå köket och lilla salen där en vaktmästar- eller predikantbostad ofta inreddes. Denna planlösning kan vi fortfarande se i många av de äldre husen som inte blivit tillbyggda. (Se missionshuset i Överhogdal, ordenshusen i Flon och Älvros m.fl.)

Trots bundenheten till lokala byggmästare kom folkrörelsehusen ofta att bryta mot de traditionella byggnadsmönstret på landsbygden. Tillsammans med skolor och stationshus kom dessa byggnader ofta att representera något nytt inom byggnadskonsten. Byggnadernas funktion och planlösning var i sig ett skäl till att byggnaderna fick en annorlunda utformning. Rörelsernas idéer och karaktär kunde också manifesteras i byggnaderna. Detta var kanske mest tydligt inom frikyrkorörelsen där man på olika sätt önskade frigöra sig från statskyrkan och dess ideal. Det var ofta viktigt att ge sitt missionshus en form som inte kunde liknas vid den högkyrkliga stilen.

Utvändigt kläddes husen ofta med locklistpanel eller fasspontpanel. Interiörerna präglades ofta av pärlspont i väggar och tak. Inredning och möblering styrdes i övrigt mest av funktionella krav. En scen byggdes i de flesta fall då teater- och nöjesverksamhet blev vanligt i många föreningar. Ett podium var nödvändigt i frikyrkornas samlingslokaler.

På 1940-talet då staten inledde sin lånegivande verksamhet kom också ett genombrott för arkitektritade folkrörelsebyggnader. För att försäkra sig om att den planerade byggnaden skulle uppfylla de ofta komplicerade byggnadstekniska kraven blev det nödvändigt att anlita en arkitektfirma. Med arkitekternas genombrott kom folkrörelsebyggnaderna under efterkrigstiden att få en mer officiell och professionell prägel.

Frikyrkornas hus

Förutom missionshuset i Lillhärjedalen som byggdes 1883 uppförde frikyrkorörelsen i Härjedalen inga hus under sin pionjärtid. Perioden 1900-1940 däremot var missionshusbyggenas tid. I Härjedalen uppfördes ett 15-tal frikyrkobyggnader under dessa år. Efter 1940 däremot har i stort sett inga hus tillkommit. I början av 1900-talet och fram till 20-talet dominerade Missionsförbundet och EFS. Dessutom uppförde baptistkyrkan och frälsningsarmén vardera två hus. Den allmänna trenden inom frikyrkorörelsen var att ta avstånd från de högkyrkliga formidealerna. SMF kom dock successivt att göra sina egna missionshus alltmer kyrkliga. Den mest typiska kyrkosymbolen - tornet, kom till användning liksom stora kyrkliga fönster. (Se beskrivningen av Överhogdals missionshus.)

Under 30- och 40-talen expanderade pingströrelsen och de hade en intensiv byggnadsperiod. Pingströrelsen var som ny väckelserörelse mest intresserad av det talade ordet och själva församlingsarbetet. Man hade till en början inga speciella krav på sina lokaler. De skulle vara enkla och funktionella utan större utsmyckningar. Efter hand uppstod dock ett mer intressant formspråk inom pingstkyrkan vilket inte sällan anslöt till de funktionalistiska idéerna. I

Härjedalen där pingstkyrkor byggdes upp i Lillhärddal, Lofsdalen, Ytterberg och Sveg under 1930-talet utformades de dock enligt den enkla byggnadstypen.

Nykterhetsrörelsens hus

Idag finns åtta ordenshus bevarade i Härjedalens kommun men tidigare under nykterhetsrörelsens expansiva period fanns betydligt fler. Nykterhetsrörelsen har, i jämförelse med de övriga rörelserna, stått för flest samlingslokaler i området. I Lillhärddal och Ytterhogdal byggdes ordenshus på 1890-talet men på de flesta orter dröjde byggandet till början av 1900-talet. I Vemhån uppförde blåbandsföreningen ett eget hus. I övrigt stod IOGT-loger bakom ordenshusbyggandet i Härjedalen. 1952 fanns 17 ordenshus i kommunen:

IOGT

logen Vallarna, Flon
 Funäsdalen, Funäsdalen
 Petrus, Glissjöberg
 Vår Framtid, Glöte
 Nordvik, Hede Viken
 Härjedalens Hopp, Linsell
 Långåskans, Långå
 Sverre, Sveg
 Människovännen, Tännäs
 Fridsbasunen, Vemdalen
 Rätt och Sanning, Vemhån
 Hoa Sköld, Ytterhogdal
 Älvrosen, Älvros
 Hoadalen, Överhogdal

Blåbandsförbundet

Vemhåns Blåbandsförening

Man kan inte påstå att ordenshusen representerar någon enhetlig byggnadsstil. De flesta husen är dock byggda i enlighet med den enkla planlösning som beskrivits ovan. Det finns också byggnadsformer och detaljer som skiljer dessa hus från andra byggnadstyper. Ordenshusen är relativt stora med stora fönster. Husen är ofta uppdelade i två eller flera byggnadskroppar vilka står i vinkel mot varandra. Modern byggnadsteknik och moderna material visar att folkrörelserna genom sina hus ville följa med sin tid.

Arbetarrörelsens hus

Jämfört med Krokoms och Östersunds kommuner som tidigare inventerats är Härjedalen rikt på Folkets Husbyggnader. Arbetarrörelsen, inklusive den fackliga rörelsen, fick ett mycket starkt fäste i Härjedalen från 1920-talet. Detta har avspeglats även i byggandet av samlingslokaler. I Lillhärddal, där det då redan fanns ett missionshus och ett ordens-

hus, byggdes kommunens första Folkets Hus 1920-tal. Därefter byggdes Folkets Hus upp i Sveg, Hede, Ytterhogdal, Ångersjö och slutligen i Glöte där det äldre ordenshuset ombildades till Folkets Hus. Dessutom byggdes i Ytterberg en bygdegård som var medlem av Folkets Husrörelsen.

Den äldre typen av enkla Folkets Husbyggnader till vilken Lillhärdaals F-H kan räknas utmärks inte av några särskilda stilideal. De överensstämmer snarast med ordenshusen i sin uppbyggnad. När byggnadsverksamheten började styras mer uppifrån och arkitekter kom in i bilden förändrades husen. FHR startade en egen arkitektbyrå AFS (Arkitektbyrån för samlingslokaler) som till en början leddes av arkitekten Gunnar Gräslund (se Hede Folkets Hus). AFS ritade många nybyggnationer men ägnade sig också åt att utarbeta om- och tillbyggnadsplaner. De moderna 40- och 50-tals Folkets Husen fick en mer samhällsförvaltande prägel. De inrymde möteslokaler, expeditioner, biograf, danslokal, bibliotek och studierum. Folkets Hus kom att tjäna ett mer allmänt behov av samlingslokaler. Arkitektoniskt sett för de moderna Folkets Husen fram de funktionalistiska idealen. Utsmyckande detaljer är sparsamt förekommande. Fasader och väggar är släta, fönster saknar ofta foder osv.

Folkparker har byggts upp på tre platser i Härjedalen. I Lillhärdaal där en Folkets park invigdes 1939 drevs verksamheten till största del av syndikalisterna på orten. Parken hade två dansbanor, skjutbana, tombolas, kiosker, mini-golfbana samt servering. En stor del av arbetet med att bygga upp anläggningen hade skötts av frivilliga krafter. I Sveg byggdes en folkpark upp på Storön 1945 och i Hede uppfördes en anläggning 1954. Folkets Parkrörelsen hade generellt sett en blomstringsperiod under 50- och 60-talen.

Folkparken har mer karaktär av friluftsområde än av byggnad. En Folkets Parkanläggning består i regel av ett antal mindre hus vilka alla representerar en egen aktivitet; servering, tombola, skjutbana, biljettförsäljning, dansbana mm. Byggnaderna i sig är mycket enkla och kan vid behov snabbt få en ny funktion. En folkpark byggs om och förändras i större utsträckning än andra folkrörelsebyggnader.

Överhogdals missionshus

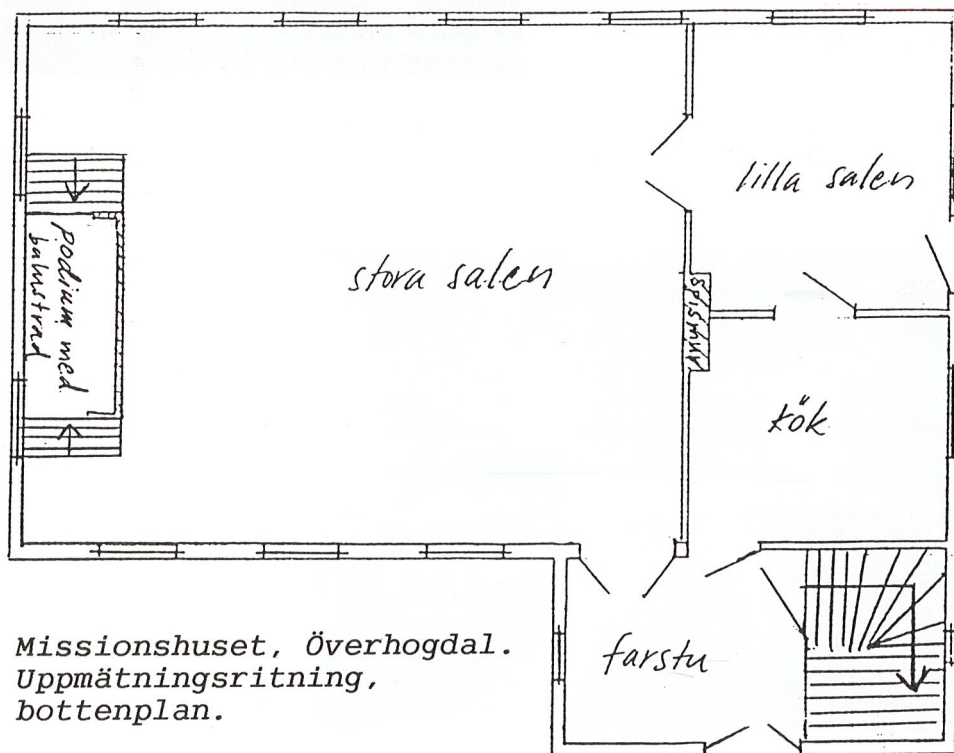
Byggnaden uppfördes 1921. En fristående sk brödraförening bildades i Överhogdal redan 1877 och 1895 anslöt den sig till SMF. Föreningen var verksam till 1950 och huset överläts då till Svegs missionsförsamling.

Huset har en stomme av plank och fasaden täcks av eternitplattor. I exteriören finns tydliga exempel på det allt mer kyrkliga formspråk SMF anslöt sig till. Tornet och de småspröjsade och spetsbågiga fönstren vittnar tydligt om detta.

Den för mindre föreningshus typiska planlösningen har använts. En stor sal samt kök och mindre sal upptar större delen av ytan. I vinkel mot denna byggnadskropp har farstu och trapphall placerats. Denna mindre huskropp avslutas av tornet. En övervåning bestående av kök och rum (tidigare predikantbostad) motsvarar bottenvåningens kök och lilla sal.

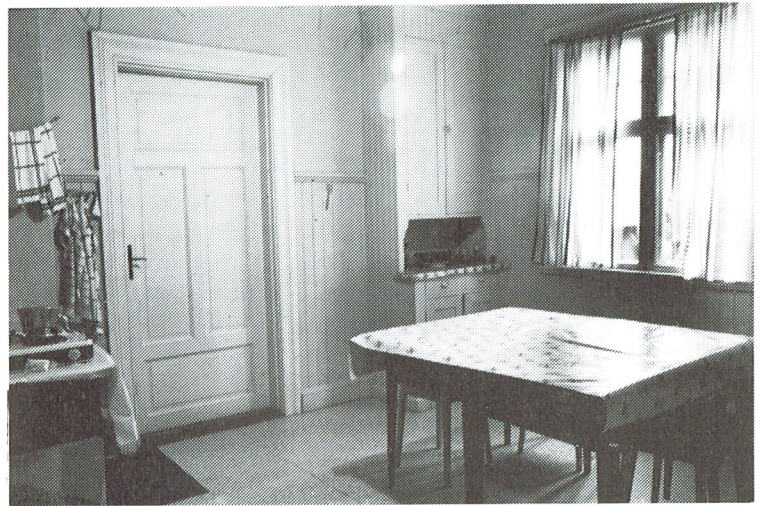
Väggarna i stora och lilla salen samt köket har hög bröstpanel av fassspont som upptill avslutas i en profilerad list. Ovanför panelen består väggarna av målad masonitplatta. Taken på bottenplanet har genomgående pärlspont. Tak och väggar på övervåningen består av målad masonit. Ett podium avgränsat av en balustrad är placerat vid stora salens ena kortsida.

Huset har med största sannolikhet genomgått renovering då bland annat eternitfasaden tillkommit.





Överhogdals missionshus.



Överhogdals missionshus. Köket.



*Överhogdals missionshus.
Stora salen.*

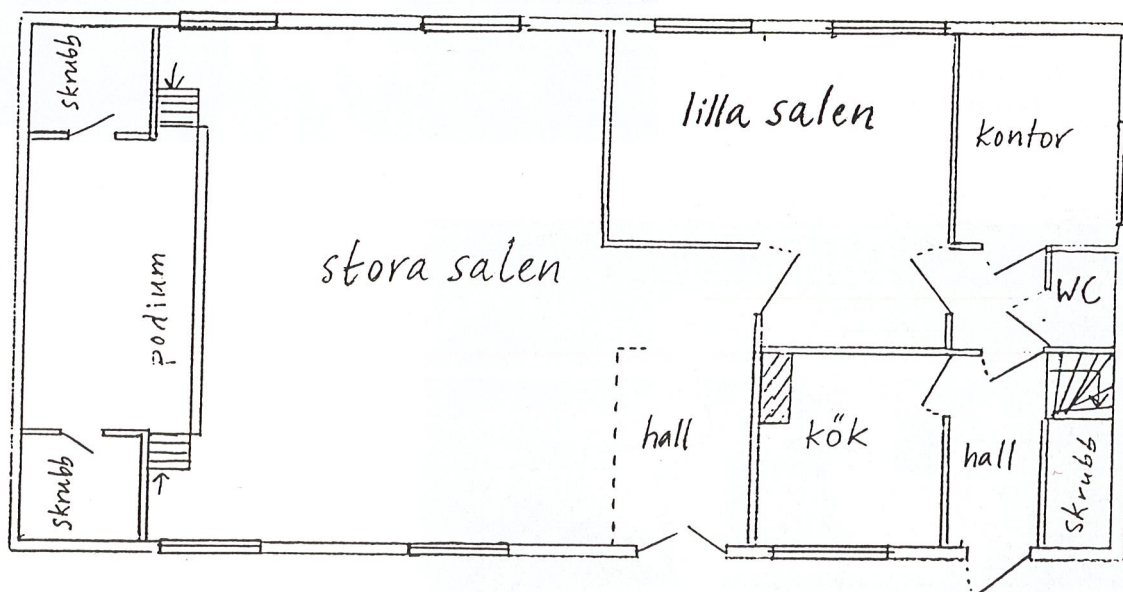
Betania Lillhärddal

Byggnaden uppfördes 1938. Lillhärddals pingstförsamling bildades 1928 och blev snabbt ett centrum för pingströrelsen i Härjedalen. I huset bedrivs idag såväl barnverksamhet som ordinarie församlingsmöten.

Liksom andra pingstkyrkor är Betania utformad som en enkel och funktionell byggnad. Utåt sett finns inga tecken på att detta är en kyrkobyggnad. Huset byggdes av tre lokala byggmästare - Valter Nylund, Per Rydén och Henrik Kilgren, alla tre tillhörde församlingen. Byggnaden har plankstomme och fasaden är försedd med liggande fasspontpanel.

Interiörerna är genomgående utförda i moderna material och med släta ytor utan utsmyckningar. I stora salen är väggarna och det välvda taket uppbyggda av porösa fiberplattor. Fönstren saknar foder och dörrarna är släta, utan lister. Ett podium avgränsat av en balustrad upptar större delen av stora salens kortsida. Den målade altartavlan bryter tydligt mot det enkla och funktionella formspråket. Den härstammar också mycket riktigt från det gamla missionshuset i byn (byggt 1883) och har egentligen ingenting med pingstförsamlingen att göra. Pingströrelsen var till en början negativ till att pryda sina kyrkor med bilder, man poängterade istället det talade ordet.

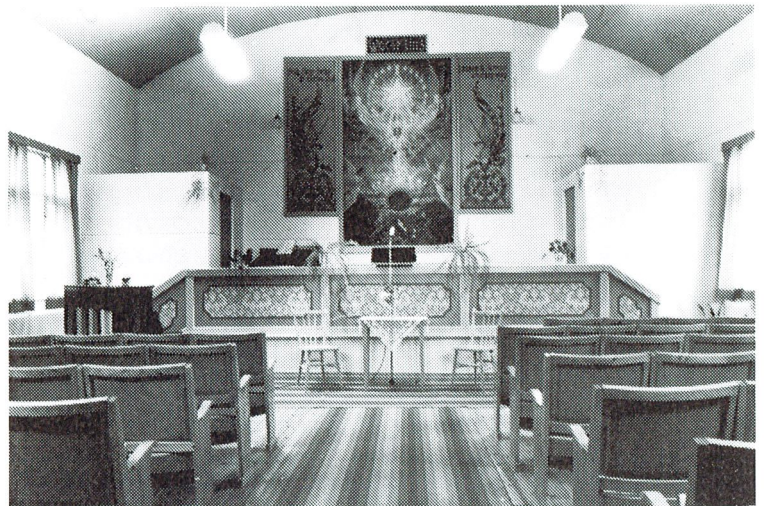
Övervåningen består av en lägenhet om två rum och kök vilken fungerade som pastorsbostad fram till 1986. Interiört har huset genomgått smärre renoveringar under årens lopp.



Betania, Lillhärddal. Uppmättningsritning, bottenplan.



Betania, Lillhärdal.



*Betania, Lillhärdal.
Stora salen.*



*Betania, Lillhärdal.
Serveringslucka mellan
stora och lilla salen.*

Ordenshuset, Vemdalen

Det första ordenshuset byggdes 1909 av IOGT-logen Fridsbasunen, bildad 1883. Huset var av timmer och uppfört i två våningar med stor respektive liten sal samt en bostadslägenhet på övervåningen. Logen byggde huset med hjälp av frivilligt arbete och ihoptigt virke. Byns poststation var inrymd i huset.

1938 gjordes en om- och tillbyggnad där en stor sal med foajé byggdes samman med det äldre huset. Samtidigt installerades en biografutrustning i stora salen. Tillbyggnaden ritades av en byggmästare Hallgren från Hedeviken.

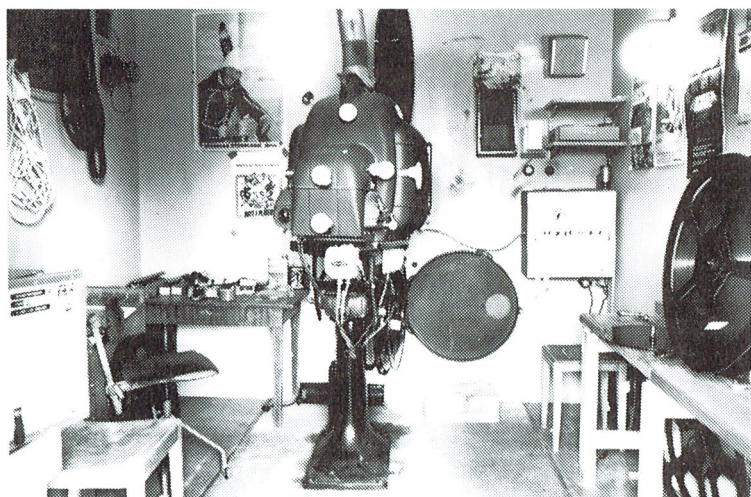
Vid en ombyggnad 1953-54 revs den äldsta delen av huset och byggnaden fick sitt nuvarande utseende. Ombyggnaden ritades av Norrländska arkitekt och ingenjörbyrå och bekostades bland annat genom ett lån från statens nämnd för samlingslokaler. Ordenshuset blev efter ombyggnaden en mycket rymlig samlingslokal vilket välkomnades bland annat av lokalpressen eftersom Vemdalen länge saknat en ändamålsenlig nöjeslokal.

I bottenvåningen inryms en stor sal (214 platser), foajé, kök, serveringsrum samt studielokal. På övervåningen finns en vaktmästarbostad om två rum och kök samt bibliotek och biografmaskinrum. I källarplanet ryms pannrum, förråd samt hobbylokaler. Idag utnyttjas huset för bio och mötesverksamhet. Delar av övervåningen hyrs ut till det kommunala biblioteket.

Huset har plankstomme och fasaden består av stående locklistpanel. Det valmade taket är klätt med tegel. Inredningen präglas fortfarande av 50-talets former, färger och material. Tak och väggar domineras genomgående av målade träfiberplattor. Golven täcks av linoleumplattor förutom i stora salen där det är trägol. Kortväggarna i stora salen täcks av plywoodplattor.



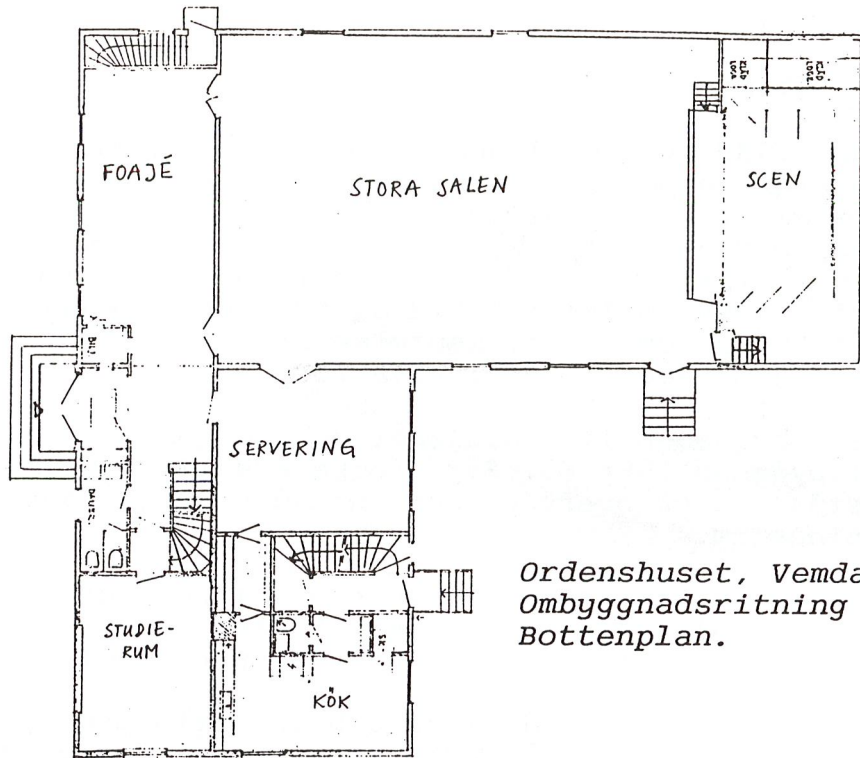
*Ordenshuset, Vemdalen.
Stora salen.*



*Ordenshuset, Vemdalen.
Maskinistrum.*



*Ordenshuset, Vemdalen.
Serveringsrummet.*



*Ordenshuset, Vemdalen.
Ombyggnadsritning 1953.
Bottenplan.*



Ordenshuset, Vemdalen. Ombyggnadsritning 1953.

Ordenshuset, Älvros

Huset byggdes 1930 av IOGT-logen Älvrosen. På bottenvåningen fanns en stor respektive liten sal samt ett kök. Övervåningen bestod av ett vindsrum som uppläts gratis till vaktmästaren. Ordenshuset utnyttjades periodvis som skollokal. Vid ett flertal tillfällen från 1940- till 1960-talet ansökte logen om lån och bidrag från stat, kommun med flera för att bygga om huset, men utan resultat. Troligen ansågs föreningens egen ekonomi vara för svag.

1983 överläts bygnaden till byalaget och de genomförde en om- och tillbyggnad 1984-85. Ett större kök tillbyggdes på husets baksida och på övervåningen inreddes bastu, dusch och omklädningsrum.

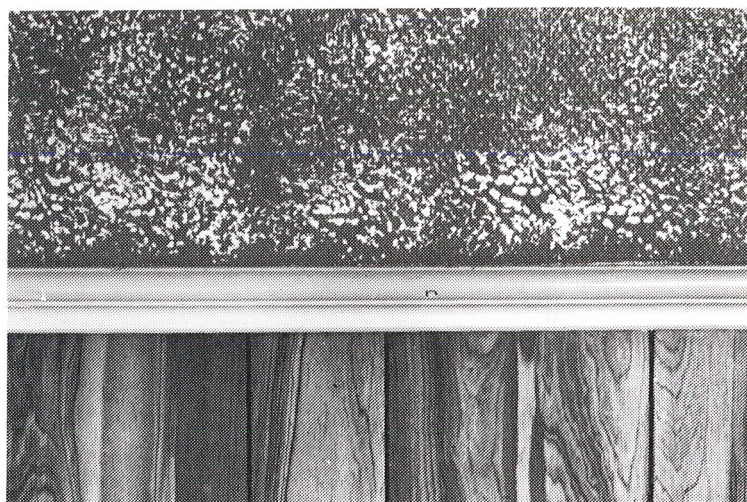
Huset består av en stor byggnadskropp med mindre utbyggnader för scen, hall respektive kök. Stommen består av stolpvirke med brädfodring i liggande fasspontpanel.

Invändigt har rummen moderniserats och försetts med nya ytmateriel. Väggarna i stora salen samt serveringsrummet har en låg panel av konstfibermaterial i valnötsimitation. Ovan panelen finns en profilerad list (troligen original) samt målad glasfiberväv. Taket i stora salen är brutet och försett med en slät panel. Förutom stora salens parkettgolv har huset genomgående nya plastgolv.

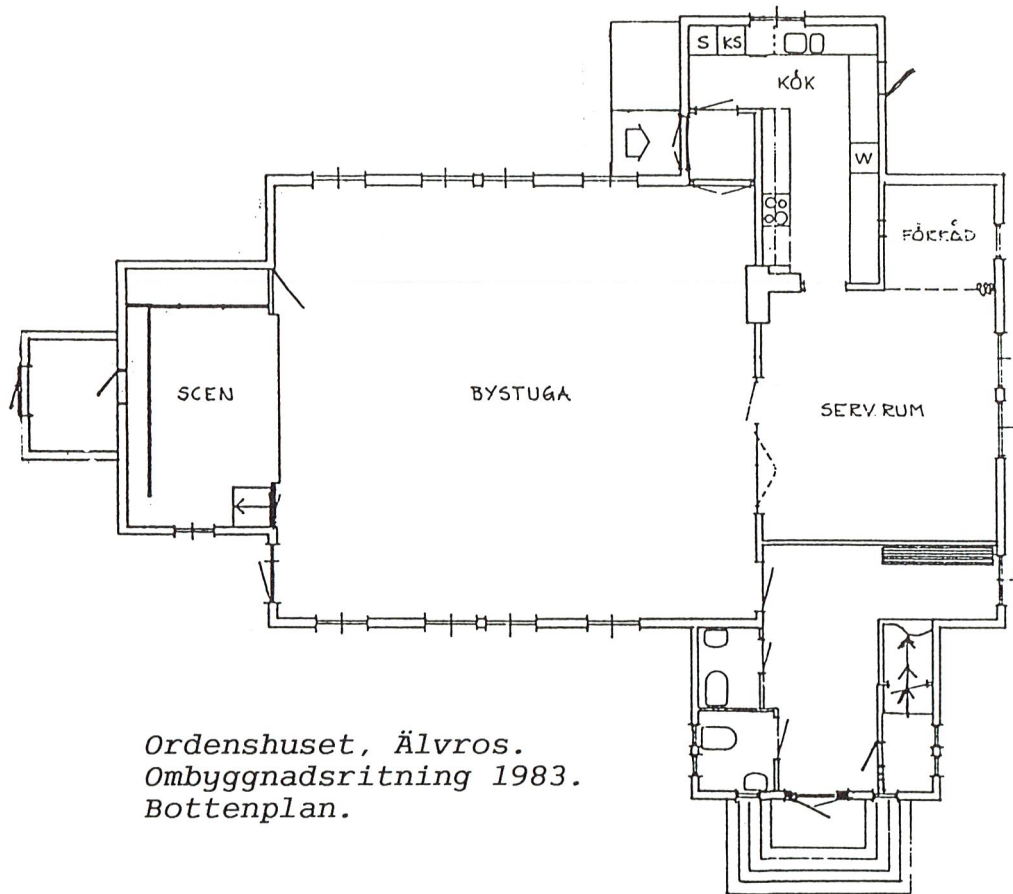
Huset används idag för byns gemensamma sammankomster inklusive dans. Övervåningens dusch och bastuutrymmen används i samband med idrott och motion.



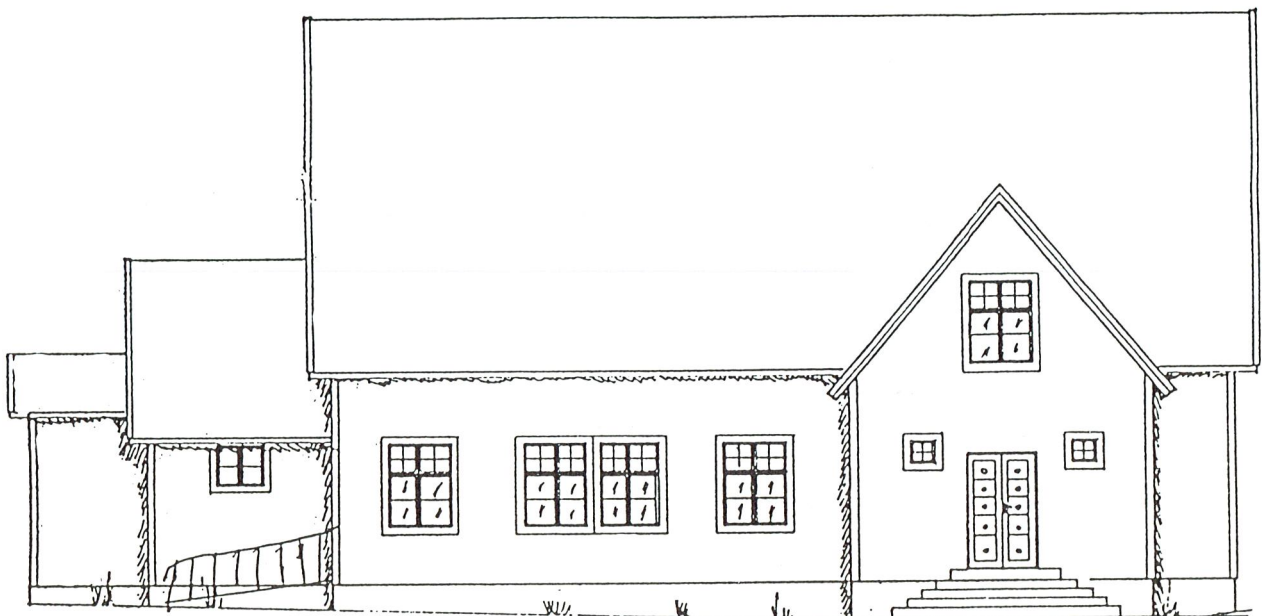
Ordenshuset, Älvros. Serveringsrummet.



Ordenshuset, Älvros. Detalj från bröstpanel och list i stora salen.



*Ordenshuset, Älvros.
Ombyggnadsritning 1983.
Bottenplan.*



Ordenshuset, Älvros. Ombyggnadsritning 1983.

Folkets Hus, Ytterhogdal

1938 bildades Ytterhogdals Folkets Husförening som direkt började planera för en samlingslokal för föreningslivet i bygden. Föreningar, enskilda samt Ytterhogdals kommun tecknade andelar i föreningen. Med lån från LO och Handelsbanken kunde huset stå färdigt redan i december 1938. Projektet stötte dock på motstånd från borgerliga representeranter vilket ledde till att en utlovad kommunal borgen drogs in. Delar av huset blev därför inte färdigställt (källarutrymmen, scenutrymmen mm.).

Huset ritades av arkitektfirman Båld & Vikberg och uppfördes av byggmästaren Carl Pettersson från orten. Den två våningar höga byggnaden inrymde en stor samlingslokal försedd med biografutrustning, en liten sal, expeditioner och möteslokaler, kafé samt vaktmästarbostad. Man talade om att Ytterhogdal fått "en monumental samlingslokal" och dessutom "i en lokal som betecknats som en av norrländsk landsbygds bästa".

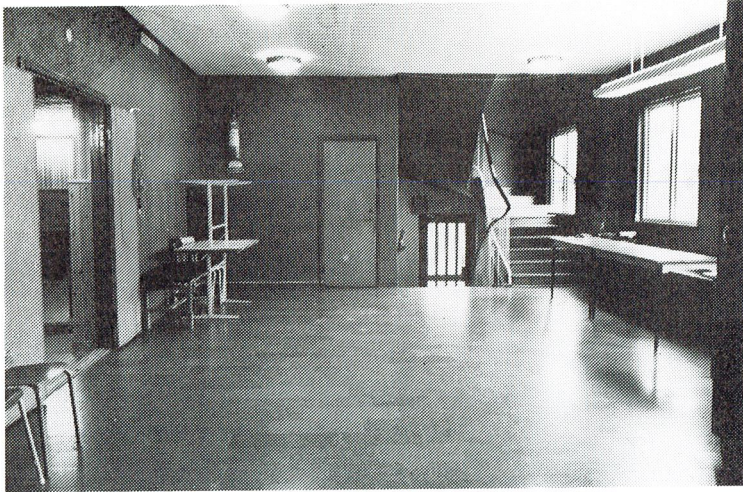
Trots att vissa grupper varit kritiska i början blev Folkets Hus snabbt en viktig samlingslokal för både föreningsliv och förvaltning i bygden. 1953 redovisar man att lokalerna utnyttjades av kommunalfullmäktige, kyrkofullmäktige, taxeringsnämnden, alla arbetarorganisationer, idrottsföreningen, Lottakåren, husmodersföreningen, föreläsningföreningen, Röda Korskretsen, sjukkassan och tvättstugeföreningen. Dessutom användes lokalen till polis-kontor, vallokal, konfirmationsundervisning, bröllop samt fester av skilda slag.

Lokalerna behövde emellertid byggas om och renoveras. Man erhöll bland annat stöd från statens nämnd för samlingslokaler. 1964 byggdes huset om efter ritningar från Olov Swenssons arkitekt och ingenjörfirma i Östersund. Källarutrymmen med bland annat toaletter och klädgarderober färdigställdes och scenen tillbyggdes för att kunna ta emot större teatersällskap.

Huset har en stomme av betong med en slätputsad rosa fasad. Byggnaden präglas av symmetri och enkla funktionalistiska former. Huset har två byggnadskroppar ställda i vinkel mot varandra där stora salen motsvarar den bakre byggnadskroppen. Bakom stora salen finns sedan 1962 en mindre utbyggnad för klädloger och scenutrymmen.

Även interiörerna präglas av enkla former utan särskilda utsmyckningar. Större delen av huset har putsade och målade väggar samt tak av gipsplattor. Kaféinredningen är helt moderniserad. Där är heltäckande mattor på golvet och glasfiberväv samt mönstrade sammetspärlor på väggarna.

Idag används lokalerna för bingo en dag i veckan, bio 1-2 kvällar i veckan samt dans 1-2 gånger i månaden. På övervåningen inryms en fritidsgård från oktober till maj månad.



*Folkets Hus, Ytterhogdal.
Foajé.*



*Folkets Hus, Ytterhogdal.
Stora salen.*



*Folkets Hus, Ytterhogdal.
Detalj, taklampa.*



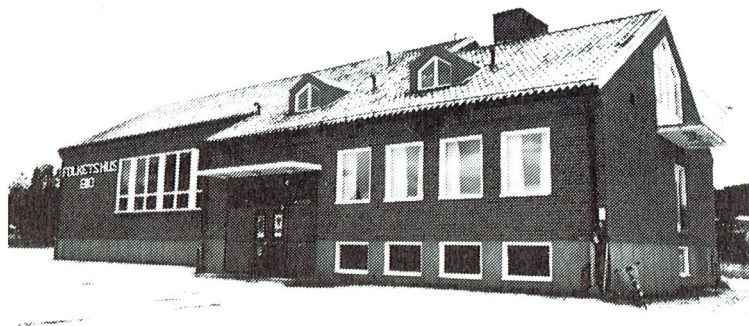
*Folkets Hus, Ytterhogdal. Ombyggnadsritning 1962.
Olov Swenssons arkitekt- & ingenjörfirma.*

Folkets Hus, Hede

Det gamla Folkets Hus i Hede brann ned 1953. Genom insamlingar, lån och statligt stöd kunde ett nytt hus stå färdigt 1956. Huset ritades av arkitekt Gunnar Gräslund som var verksam vid Folkets Husrörelsens egen arkitektbyrå AFS. Det är en tydlig representant för den nya typ av Folkets Hus som uppstod på 50- och 60-talet. Samlingslokaler av den här typen skiljer sig ej utseendemässigt från skolor, förvaltningshus och andra offentliga lokaler från samma tid. De står som symboler för det moderna folkhemmet och dess ideal.

Huset har en stomme av konststen och är försedd med tegelfasad. Teglet var ett byggnadsmaterial som tidigare inte använts i så stor utsträckning i dessa typer av byggnader. Interiörerna ger ett formgivet och genomtänkt intryck. Material och inredningsdetaljer har inte alltid valts utifrån de billigaste alternativen. Golvet i foajén, av sten och marmor, har lagts i mosaik. Två av samlings-salarna har ekparkettgolv. I de flesta salar har väggarna låg panel av fanér. Takbjälkarna i stora salen har utformats så att de samtidigt är ett formgivande inslag i rummet.

I huset inryms en stor sal, festsal, två mindre samlings-salar, studierum, kök, foajé, vaktmästarbostad samt vissa kontorsutrymmen. Idag används Folkets Hus för biovisningar en kväll i veckan, dans respektive teateruppsättningar några gånger per år, föreningsfester, privata fester samt mötesverksamhet.



Folkets Hus, Hede.



*Folkets Hus, Hede. Foajén
med sitt mosaikgolv.*



*Folkets Hus, Hede.
Festsal.*



*Folkets Hus, Hede.
Detalj, takbjälkar i
stora salen.*

Ordenshuset, Flon (Tännäs sn)

Huset byggdes under åren 1915-1921 av IOGT-logen Vallarna. Bygget var självfinansierat genom frivilligt arbete och skänkt byggnadsmaterial. I början av 50-talet sökte logen om statliga lån för en om- och tillbyggnad av ordenshuset. Samtidigt ansökte även Bruksvallarnas Folkets Husförening om stöd för att bygga om sitt hus (beläget 3 km från Flon). Vid en prioritering av de båda ansökningarna valdes Bruksvallarnas Folkets Hus då folkmängden där var större. Ordenshuset i Flon fick aldrig den planerade tillbyggnaden.

Huset är byggt med plankstomme och klätt med liggande fasspontpanel. Grunden består av kallmurad natursten enligt en äldre lokal byggnadstradition. Till byggnadstypen är huset relativt traditionellt och uppvisar inga tydliga tecken på att vara just ordenslokal. Trots detta kan vi, exempelvis genom de höga fönstren till vänster om ingången, ana att detta är en samlingslokal.

Man har använt den för mindre föreningshus vanliga planlösningen där en stor respektive liten sal samt ett kök upptar det huvudsakliga utrymmet. Här har man kompletterat med en farstu och trapphall som en mindre utbyggnad. På övervåningen finns ett större rum som idag används som både sovrum och kök.

Interiörerna präglas av stor enkelhet, stora salen saknar exempelvis scen. Troligtvis har man på senare tid påbörjat en modernisering av inredningen men inte riktigt fullföljt arbetet. Stora salen och hallen har obehandlade träfiberplattor på väggarna och i stora salen finns den gamla gjutjärnskaaminen kvar. Övriga rum i huset har målade träfiberplattor på väggarna och korkmatta på golven. Huset används idag i mycket liten utsträckning.



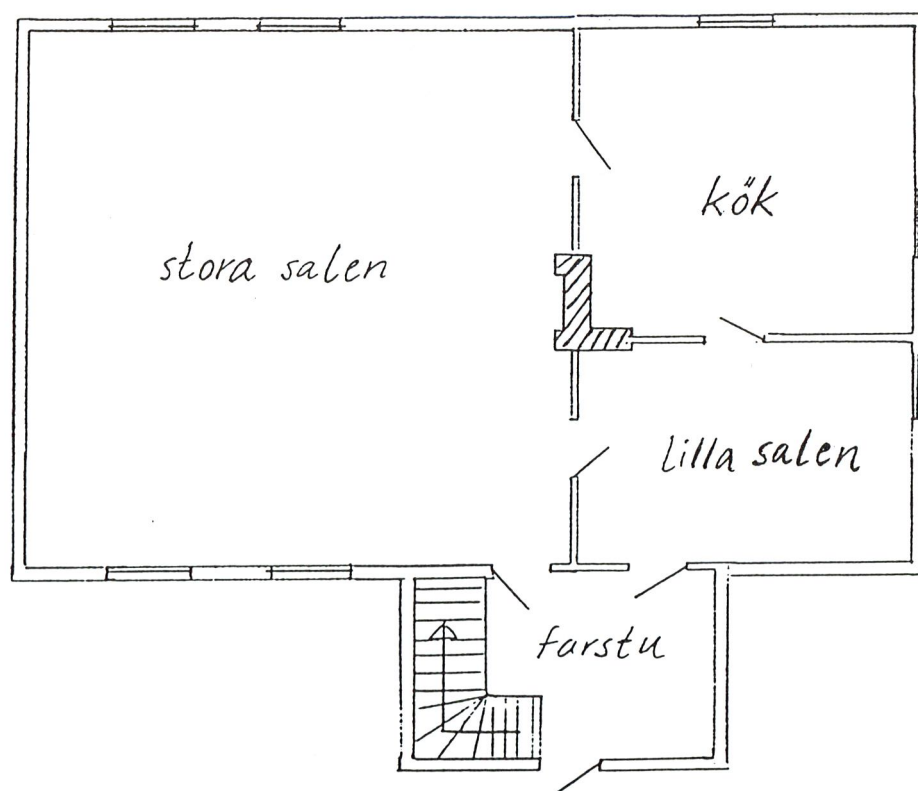
Ordenshuset, Flon.



*Ordenshuset, Flon.
Kamin i stora salen.*



*Ordenshuset, Flon.
Grunden kallmurad
med natursten.*



Ordenshuset, Flon. Uppmätningssritning, bottenplan.

Hembygdsgården, Messlingen (Tännäs sn)

Huset byggdes 1952 av Messlingens hembygdsförening som bildades tre år tidigare. Föreningen fungerade som en ekonomisk förening där medlemmarna tecknade andelar. Med hjälp av dessa och ett statligt lån samt frivilligt arbete finansierades byggnaden. Huset utnyttjades till en början flitigt som mötes- och danslokal. Dansarrangemangen blev emellertid för kostsamma och de få ungdomar som blev kvar i byn fick andra intressen, skoteråkning mm. Idag används huset inte alls. "Men det kostar ju ingenting att låta det stå" - säger en av initiativtagarna.

Huset är byggt med plankstomme och fasad av brunlaserad, stående locklistpanel. Grunden är murad av gråsten. Till sitt yttre påminner byggnaden kanske mer om ett större fritidshus än en samlingslokal.

Trots att huset byggdes så sent som på 50-talet präglas planlösning och inredning av den äldre tidens enkla och småskaliga lösningar. Byggnaden består av stor sal, kök, servering och trapphall på bottenplanet. På övervåningen finns ett mindre rum. Detta motsvarar den äldre typ av planlösning som beskrivits ovan. Vatten och avlopp är inte installerat och huset värmdes till en början av en vedeldad kamin. Väggar och tak täcks av målade träfiberplattor. Scenen i stora salen har fått en rundad avslutning av plywood.

Hembygdsgården i Messlingen uppfördes endast fyra år före Hede Folkets Hus som så tydligt ansluter till den tidens ideal (se nedan). Spännvidden mellan dessa två samlingslokaler är tankeväckande.



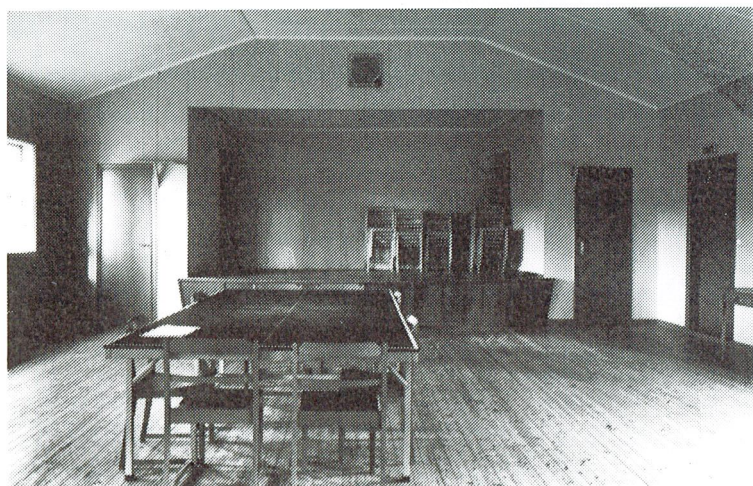
Hembygdsgården, Messlingen.



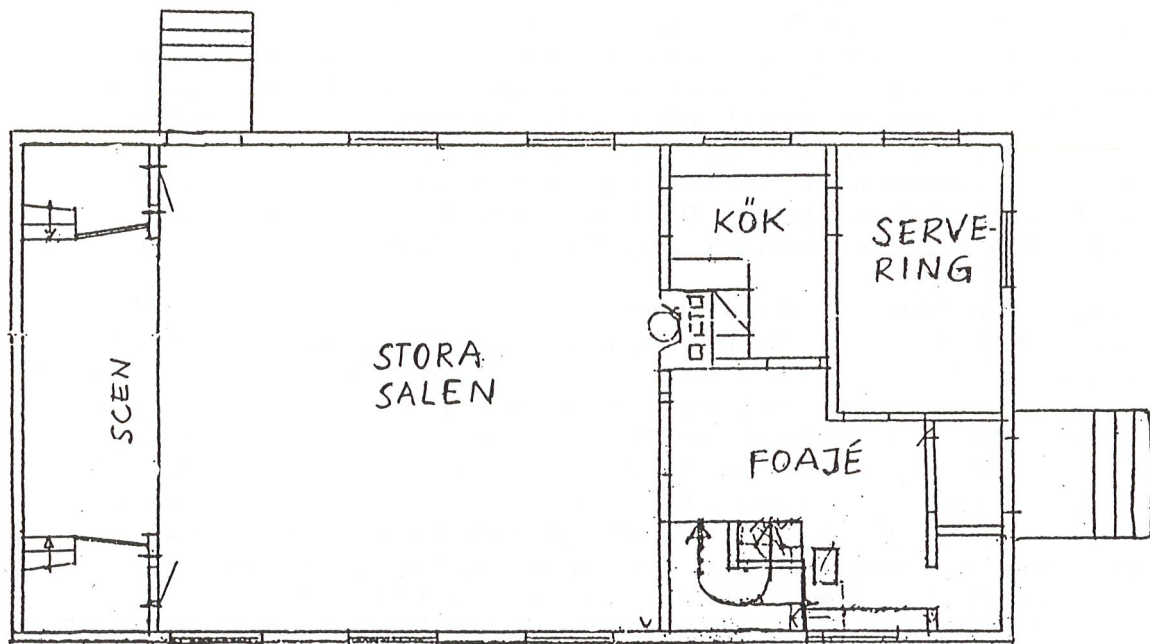
Hembygdsgården, Messlingen.



*Hembygdsgården, Messlingen.
Servering.*



*Hembygdsgården, Messlingen.
Stora salen.*



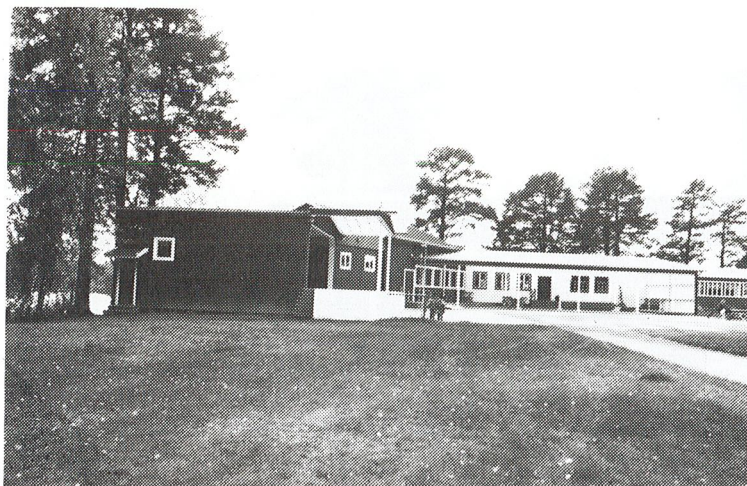
Hembygdsgården, Messlingen. Planskiss.

Storöns Folkets Park, Sveg

Storöns folkparkanläggning invigdes sommaren 1946. Året innan hade en Folkets Parkförening bildats där drygt 200 enskilda och föreningar blivit medlemmar. Som förebild för den egna anläggningen hade man Ljusdals Folkpark där några Svegsbor tidigare varit på besök. En byggmästare från Lillhärdal, Valter Bergström, fick i uppdrag att rita en dansbana respektive serveringspaviljong. Sommaren 1946 kunde parken tas i bruk. Då färjetrafiken över Ljusnan snart upplevdes som ett hinder byggdes en flottbro.

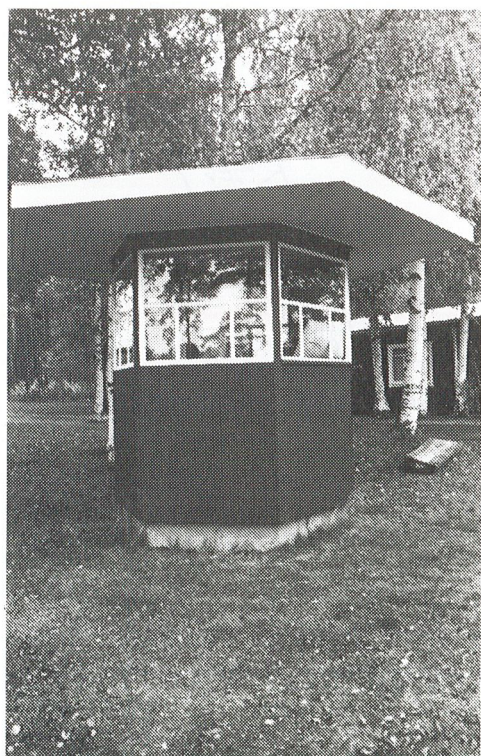
Folkparken består idag av ett flertal byggnader som tillkommit under årens lopp. Typiskt för folkparksbyggandet är kanske detta myller av mindre byggnader där varje aktivitet och funktion fått sitt eget hus. Här kan vi särskilt lägga märke till den sexkantiga lottkiosken med sitt platta, utskjutande tak. Den är exempel på ett utmärkande drag hos folkparkerna, nämligen att kombinera utomhus- och inomhusmiljöer. Vid lottkiosken, liksom vid andra byggnader, befinner man sig utomhus men står samtidigt under tak. Anläggningen vid Storön har vid flera tillfällen moderniserats byggts ut. Flera av de äldre byggnaderna står idag tillbommade och används som förrådsutrymmen. Vid den senaste utbyggnaden 1983-84 tillkom en ny servering vilken sammankopplades med den tidigare danslogen och utedansbanan/scenen. Tillsammans bildar dessa lokaler folkparkens huvudbyggnad. De olika byggnadskropparna (servering, dansloge, loger resp. utescen) är ställda i vinkel mot varandra. Inredningen är enkel och rustik med omålad träpanel respektive målade träfiberplattor på väggarna.

Parkens karaktär har under åren växlat från ett tidigare mer allmänt nöjes- och fritidsområde med friluftsteater, skjutbanor, spelhall, tombolas mm till en folkpark mer inriktad på dans och artistuppträdanden.



Storöns Folkets Park, Sveg.

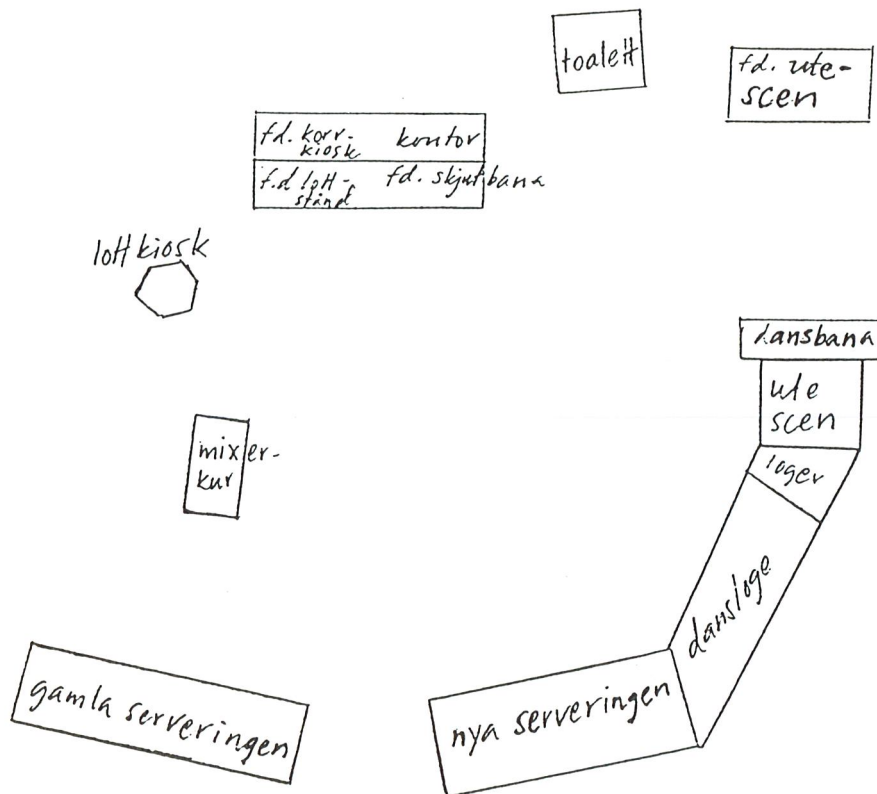
*Storöns Folkets Park.
Danslogen.*



Storöns Folkets Park. Lottkiosk.



Storöns Folkets Park, Sveg.



Folkets Park, Storön. Översiktskarta, ej skalenlig.

Omslagsbilden:
Folkets Hus i Ytterhogdal.
Foto: Catarina Lundström, FAJ.
Tryck: LT Civil,
Östersund 1990.