

**INVENTERING AV
FOLKRÖRELSEARNAS
BYGGNADER
I ÖSTERSUNDS KOMMUN**




**FOLKRÖRELSEARNAS ARKIV
I JÄMTLANDS LÄN
1988**

Förord

År 1985 beviljade Östersunds kommun Folkrörelsernas arkiv i Jämtlands län ett bidrag på 150 000 kr för inventering av kommunens föreningsliv. I samband härmed utfördes även en inventering av folkrörelsernas byggnader. Flertalet av de folkrörelsebyggnader som finns inom kommunen har tidigare dokumenterats exteriört av Jämtlands läns museum. Nio av dessa byggnader valdes ut för att representera olika arkitektoniska stilar, tidsepoker och riktningar inom folkrörelserna. Byggnaderna studerades och dokumenterades ingående. I de fall byggnadsritningar saknades uppmättes husen och nya planskisser ritades. Interiörer och inredningsdetaljer fotograferades i svart-vitt och färgdia. Byggnadsinventeringen utfördes av antikvarie Kjell Hansen, Jämtlands läns museum och Monica Gustavson, Folkrörelsernas arkiv. Byggnadsinventeringens rapport har sammanställts av Kjell Hansen och ingår som en separat del i rapporten över föreningsinventeringen i Östersunds kommun.

Östersund i september 1988


Eva Sjögren
arkivarie

FOLKRÖRELSEBYGGNADER I ÖSTERSUNDS KOMMUN

Det har bedrivits förvånansvärt lite forskning och undersökningar kring folkrörelsernas byggnader i Sverige. I jämförelse med rörelsernas idéhistoriska utveckling och samhällspolitiska betydelse är deras byggnadshistoria ett i det närmaste okänt kapitel. Ändå rör det sig om konkreta inslag i samhällslivet som haft och har en vittgående social, politisk och kulturell betydelse. Förutom den praktiska funktionen, står husen i dag som minnesmärken över människor som tagit del i utformningen av vårt samhälle.

Uppskattningsvis finns kring 8 000 byggnader och anläggningar i hela landet som tillhör någon av de tre stora folkrörelserna (jfr Almqvist m fl, 1976). I vårt län finns omkring 400 sådana byggnader och av dessa finns ett knappt femtiotal i Östersunds kommun.

I samband med FAJs föreningsinventering har vi också gjort en genomgång av de folkrörelsebyggnader som finns i kommunen. Genomgången bygger dels på litteratur, dels på arkivmaterial, dels på läns museets byggnadsinventering och dels på en mer detaljerad dokumentation av ett urval byggnader. Dokumentationen har genomförts av Monica Gustavson och Kjell Hansen. Originalmaterialet förvaras i Folkrörelsearkivet.

UPPGIFTEN

De nya folkrörelser, som växte sig starka under 1800-talets senare del, uppstod generellt i opposition till sin samtids samhälle och organisationer. Carl-Erik Sahlberg har för de frikyrkliga samfundens del talat om en "myndiggörelseprocess", medan Bosse Sundin velat se nykterhetsrörelsens genombrott som en protest mot hela den samhällsomvandling, som tycktes hota det gamla bondesamhället (Sahlberg, 1982; Sundin, 1986).

Tillgången till egna lokaler var inte bara en förutsättning för en verksamhet efter eget huvud, utan också ett sätt att ge offentligt uttryck för rörelsens självständighet och styrka. Husen blev i detta sammanhang både en manifestation av den egna gemenskapen och en markering gentemot det omgivande samhället.

Att uppföra ett eget hus var en uppgift som krävde stora insatser både av pengar och arbete. Ofta bildades särskilda byggnadskommittéer (eller motsvarande), som fick ansvar för att genomföra byggandet, ordna finansieringen och inte sällan också fick ansvar för driften när huset stod färdigt. Den ekonomiska satsning som krävdes för att förverkliga idén om ett eget hus, var i de flesta fall mycket stor i förhållande till de resurser föreningen hade. Speciellt var det så eftersom många föreningar gjorde husbyggandet till en av sina första uppgifter och därmed inte hade haft möjligheter att etablera någon större byggnadsfond.

En del av finansieringen kunde man klara genom eget arbete och genom att man kunde få byggnadsmaterial i gåva av medlemmar och sympatisörer. För att klara av större kontantutlägg behövde man emellertid skaffa medel utifrån. Ett vanligt sätt - framför allt inom nykterhets- och arbetarrörelserna - var att låta andra föreningar och enskilda personer teckna andelar i det blivande huset. Så arbetade t ex den byggnadskommitté som Östersunds sju loger tillsatte inför byggandet av godtemplarhuset. Senare omvandlades denna kommitté till ett aktiebolag med ansvar för projektets genomförande och för den fortsatta driften (Rindberg, 1985).

En annan möjlighet var att låna pengar. Den lösningen valde t ex Östersunds Baptistförsamling för att kunna uppföra sitt kapell 1883. Skulderna upplevdes sedan som en hemska för verksamheten (Sahlberg, 1982:116) Men inom föreningarna fanns också en stor förmåga att skaffa fram pengar. Givmildheten vid insamlingar var stor och basarerna gav ett överskott som kunde tillföras byggnadsfonden. Basarerna hölls oftast vintertid och vinsterna hade producerats av kvinnoklubbar eller syföreningar. Sådana fanns inom alla de tre stora folkrörelserna och de samlades vanligen någon gång i veckan, drack kaffe och stickade, virkade och sydde. Arbetsresultaten kunde sedan säljas eller lottas ut på basarerna.

Ända långt in på 1900-talet var den egna insatsen vid bygget stor, framför allt på landsbygden. Så länge man byggde i trä fanns det i de flesta föreningar också folk som hade de nödvändiga yrkeskunskaperna. Antalet byggmästare var också stort på landsbygden och gav i många fall möjligheter att göra egna byggnadsritningar eller att ändra i de ritningar man hade.

HUSENS UTFORMNING

Få av folkrörelsehusen kan sägas vara några "arkitektoniska mästerverk", men det finns i de flesta av dem inslag som tydligt anknyter till tidens idéer och moden inom byggnadskonsten. Sådana inslag var generellt vanligare i folkrörelsehusen än i den vanliga bebyggelsen och gjorde att de på ett synligt och påtagligt sätt bar fram "det nya" i den bygd där de uppfördes.

När man i en förening bestämde sig för att bygga eget, var det två huvudkrav man hade att ta hänsyn till: Lokalerna måste tillfredsställa de krav som föreningens verksamhet ställde. Här måste finnas trevliga och funktionella utrymmen för både större och mindre sammankomster, för yngre och äldre, för vardag och fest. Rumsindelningen var således en viktig fråga att diskutera då man planerade bygget. På landsbygden klarade man sig i de flesta fall med en stor sal, en liten sal och ett kök. Det normala var att stora salen täckte två tredjedelar av grundplanens yta medan lilla salen och köket delade på den återstående tredjedelen. Stora salen hade högt i tak medan lilla salen och köket hade normal takhöjd. Ofta kunde en övervåning således rymmas bara över en tredjedel av ytan. Här inreddes vanligtvis en vaktmästarbostad. På så sätt kunde man få vaktmästarsysslan utförd utan stora lönekostnader men genom att erbjuda fri bostad. I en del frikyrkolokaler var bostaden i stället avsatt för den kringresande kolportören eller för predikanten.

I staden ställdes ofta flera krav på utrymmen. Verksamheten omfattade ju fler människor och var mer differentierad. Här blev också planlösningarna mer sammansatta och utan samma enhetliga prägel som på landsbygden. Framför allt stora salen måste också ges en utformning som var anpassad till de mötesformer man hade. I de flesta av frikyrkosamfunden var kontakten mellan predikant och församling helt central. Predikanten skulle stå rakt framför församlingen vilket gav en utformning av lokalen med ett podium mitt för ena gavelväggen. För att inte predikanten skulle stå i motljus undvek man fönster på denna vägg, eller satte igen det om det redan fanns.

För nykterhetsrörelsen spelade också mötesformerna en viss roll för lokalens utformning. Framför allt var det intagningsceremonin som krävde möjligheter till en bestämd möblering av rummet. Men kraven var här ganska allmänna och ofta var det så att man redan från början planerade att hyra ut lokalerna. Därför fick ordenshusen ofta en form som kunde anpassas till många olika typer av verksamhet.

Det andra huvudkravet man hade att ta hänsyn till var att ge byggnaden en utformning som uttryckte rörelsens ideologi och aspirationer. Alla de tre stora folkrörelserna ansåg sig vara bärare av framtidens idéer och ett allmänt uttryck för detta var att man snabbt tog upp nya byggnadstekniker. Stolp- och resverkskonstruktioner gjorde det också möjligt att frigöra sig från de begränsningar som låg i liggtimmertekniken och åstadkomma stora salar med högt i tak och stora fönster. Stommen kläddes sedan med panel. Den vanligaste paneltypen på kommunens folkrörelsehus var stående locklist, en panel som var relativt ovanlig på boningshus. En annan vanlig paneltyp var liggande fasspontpanel, en typ som från och med senaste sekelskiftet också var vanlig på många större boningshus.

Inom frikyrkorörelsen försiggick en estetisk-arkitektonisk debatt utifrån religiösa överväganden. De tidiga missionshusen fick vanligen ett utseende som skulle omöjliggöra all sammanblandning med kyrkor, eftersom de var lokaler för inomkyrklig väckelse och inga konkurrenter till kyrkan. Med den separatistiska utvecklingen fick också husen en värdigare och mer påkostad utformning. SMF började således tidigt att ge sina hus många inslag av nygotik i tämligen direkt analogi med kyrkans förhärskande stilelement. EFS' bönhus genomgick motsvarande omvandling i början av 1900-talet. Baptisterna, som redan från början var en fri och självständig kyrka, markerade i sina hus ett klart avståndstagande från det vanliga kyrkobegreppet. Man lade stor vikt vid utformningen av sina kapell men valde i huvudsak att ansluta till en klassicistisk tradition för att markera ett avstånd till högkyrkligheten. Religiösa överväganden låg också bakom utformningen av interiörerna.

Väckelsereliositeten fäste från början nästan all vikt vid det talade ordet. Detta ledde till en central placering av predikstol, frånvaro av altare och en negativ inställning till bildmässig utsmyckning av lokalerna. Utsmyckningen begränsades länge till bara ett enkelt kors och kanske några bibelspråk. Senare har flera av samfunden öppnat sig mera för bildbruk. (Londos, 1985; Lindahl, 1955; Almqvist m fl, 1976).

Folkrörelsernas byggnader är med sina i exteriören återspeglade invändiga funktionsuppdelningar tidiga och tydliga brott mot de traditionella byggnadsidealerna. Tidigare hade man strävat efter symmetri och balans i en byggnads utseende, nu uppstod i stället byggnadskroppar av ett helt nytt slag. Ofta uppfördes stora salen och lilla salen/köket i olika byggnads-

kroppar, där stora salens ena gavelvägg utgjorde en långvägg i lilla salen/köket. Man hämtade också inspiration och förebilder till husen utifrån. Idéer spriddes av kringresande predikanter och talare, de inhämtades genom studieresor till andra orter och de kunde nås genom de typritnings-samlingar, som började komma kring sekelskiftet. Den första typritnings-samlingen gjordes av stadsarkitekt Hedin i Gävle för Svenska Missionsförbundet år 1892. Då EFS-församlingen i Böle skulle bygga sitt bönhus anskaffade man Hedins ritningar. Visserligen kom de aldrig att användas som direkt förlaga här, men torde säkerligen ha inspirerat diskussionen kring husets utformning.

FRIKYRKORNAS HUS

Det är framför allt den frikyrkliga rörelsen som uppfört egna byggnader i Östersunds kommun: EFS har uppfört 10, SMF 5 och SBS 4. Dessutom har Pingströrelsen byggt 3, Metodistkyrkan 1, Frälsningsarmén 1, Sjundedags Adventistsamfundet 1 och Jehovas Vittnen 2 egna lokaler.

Evangeliska Fosterlandsstiftelsen består av flera lågkyrkliga församlingar med ursprung i missions- och ungdomsföreningar. Redan 1873 fick missionsföreningen i Östersund sin första egna lokal i den s k "barnhussalen" på Kyrkgatan. Missionsföreningen höll till i husets övervåning med bönemöten, söndagsskola och syförening.

Från ca 1910 kom EFS att utveckla en mer självständig profil och i samband med denna process uppfördes en rad bönhus:

1910 Böle, Lit

1911 Bye, Marieby

1913 Optand, Brunflo

1918 Fillsta, Frösön

1918 Orrviken, Sunne

1922 Ångsta, Lockne

1922 Hov, Norderön

1930 Gärde, Brunflo

1934 Östersund

Efter detta har EFS bara uppfört ett hus i kommunen, i Högarna, Häggenås år 1956.

De flesta av byggnaderna har en enkel och anspråkslös form. Husen i Gärde och i Högarna är enkla rektangulära byggnader i en och en halv våning, med sadeltak och med ingång ungefär mitt på ena långväggen. Bara storleken och proportionerna avslöjar att det är fråga om samlingslokaler. Bönhuset i Bye har delvis samma enkla form men här är taket förskjutet så att det når längre ned över ena långväggen än över den andra.

De flesta - fem av de totalt tio - bönhusen har emellertid i princip samma grundform. Här återfinns bl a husen i Böle och Fillsta.

Svenska Missionsförbundet bildades genom en utbrytning från EFS. Den första missionsförsamlingen i vårt län grundades 1882 då Östersunds Brödrarförsamling anslöt sig till SMF. Redan samma år uppfördes ett missionshus vid Rådhusgatan.

Först in på 1900-talet hade rörelsen växt sig så stark att flera missionshus byggdes:

1902 Ope, Brunflo

1917 Viken, Brunflo

1919 Söre, Lit

1921 Hara, Sunne

1922 Öd, Marieby

Också flera av SMF:s hus har samma grundform som flertalet av EFS:s bönhus. Detta gäller framför allt missionshusen i Hara och Ope. Men det tycks emellertid vara så, att man inom Missionsförbundet lagt ned mer möda på husens utformning. Det är ingen tillfällighet att det just var SMF som lät utge den första samlingen av typritningar för bönhus i Sverige. Den omsorg man lade ned på utformningen är speciellt tydlig i missionshuset i Lit, en rektangulär byggnad med ett något brutet sadeltak men med ett tornprytt tälttak över samlingsalen. Huset var från början rappat men försågs vid mitten av 1970-talet med en träpanel. För de övriga missionshusen gäller att det framför allt är högresta tak och förarbetade fönster, som använts för att ge husen deras särskilda karaktär.

Svenska Baptistsamfundet uppstod redan från början som en rörelse skild från statskyrkan. Man skulle därmed kunna förvänta att rörelsens byggnader också skulle uppvisa en egenartad och särskild karaktär. Så är emellertid inte fallet med baptisternas kapell i Östersunds kommun.

Länge höll församlingarna till i förhyrda lokaler. Den första "egna" lokalen kan sägas ha varit kursgården Kullstaberg i Näs, som på 1860-talet fungerade som ett sommarhem för baptisterna i länet. I Östersund byggde baptisterna sitt första egna kapell 1883. En ny baptistkyrka byggdes i Östersund 1961.

Församlingen i Östersund hade i början av 1900-talet utposter i Ås, Krokom, Näs, Aspås, Hackås och Orrviken. På 1930-talet fick grupperna i Norderåsen och Fåker egna lokaler (1935 resp. 1938). Båda byggnaderna har en mycket enkel utformning.

NYKTERHETSRORELSENS HUS

Nykterhetsrörelsen har byggt ett drygt tjugotal hus i kommunen. Rörelsens första byggnadsperiod inföll årtiondena kring sekelskiftet, i samband med rörelsens genombrott. Under denna period uppfördes bl a ordenshusen i Östersund och Odensala. Det är svårt att finna gemensamma utmärkande drag hos de ordenshus som uppfördes kring sekelskiftet, utan det tycks snarare ha varit så att rörelsen letade efter ett eget formspråk.

Förteckning över ordenshus och andra fastigheter som ägs av nykterhetsrörelsen inom nuvarande Östersunds kommun år 1952.

IOGT

3531 Vikingafanan, Brunflo
 324 Kärlekens Hem, Grytan, Brunflo
 340 Torsborg, Ope, Brunflo
 1670 Hornsberg, Hornsberg, Frösön
 Sandviken, (sommarhem o festplats), Frösön
 Sandviken (scoutstuga), Frösön
 794 Kettil Jamte, Häggesta, Häggenås
 526 Kälen, Långkälen, Häggenås
 382 Magnus Blix, Mo, Lit
 Heimdäl, Söre, Lit
 Byggnadsföreningen Fridens Hem, Handog, Lit

Byggnadsföreningen Ringblomman, Ringsta, Lit
 2665 Facklan, Ångsta, Lockne
 327 Marieby, Fugelsta, Marieby
 425 Midgård, Norderön
 318 Lyran, Ålsta, Näs
 Hara byggnadsförening, Sunne
 311 Sunne, Orrviken, Sunne
 287 Odens Sal, Odensala, Östersund
 SGU-avd. 19, Spikbodarna (sommarhem), Östersund
 Ösd. Godt. Byggn. AB, Kv. Monopolet, Östersund

NTO

Nykterhetsfolkets i Vålbacken byggnadsförening, Vålbacken, Lockne
 Hoppets Härs byggnadsförening, Loke, Lockne
 Templet Locknes byggnadsförening, Rossbol, Lockne

De hus som uppfördes under rörelsens andra stora byggnadsperiod, på 1930-talet, har emellertid flera gemensamma drag. Det är då de stora, oregelbundna byggnaderna blir vanliga. Husen har ofta byggnadskroppar ställda i vinkel mot varandra eller med större eller mindre utskott på den dominerande huskroppen. På samma sätt som i många frikyrkor finns här en tendens till att stora salen placerats i en huskropp för sig, medan andra utrymmen (lilla salen, köket, bostadsutrymmen osv) är samlade i en annan huskropp. De flesta husen är uppförda med plankstomme och försedda med panel, oftast en stående locklistpanel.

Jämtlands län är det län i riket där det finns flest ordenshus i förhållande till folkmängden (6,7 per 10 000 inv., mot 1,9 för riket i genomsnitt). Detta är naturligt med tanke på rörelsens starka ställning här. Den helt dominerande grenen av nykterhetsrörelsen i Jämtland var IOGT men inom kommunen finns också tre av de totalt fyra hus som uppfördes av NTO i länet. Husen finns i Loke, Rossbol och Vålbacken, alla i Lockne socken.

ARBETARRÖRELSEN

Arbetarrörelsen har inte haft egna fasta lokaler i kommunen innan Folkets Hus i Östersund uppfördes i början av 1980-talet. Sannolikt har arbetarrörelsen kunnat hålla sina möten i de många ordenshusen.

Enligt muntliga uppgifter fanns det emellertid tillfälliga Folkets Hus i form av baracker som uppfördes av rallarna då Inlandsbanan byggdes.

I Östersund fanns också en Folkets Park i stadsskogen i Odensala. Den började sin verksamhet 1927.* Parkens verksamhet bestod de första åren i dans, teater och servering. Snart började man emellertid också förlägga större offentliga möten dit och den s k gillestugan hyrdes ofta ut till olika föreningar. Folkparken brann ned till grunden 1977.

* Redan i början av 1900-talet fanns en folkpark på Hornsberg, Frösön. Parken upprätthöll en tynande tillvaro under några få år.

LITTERATUR

- Almqvist m fl, 1976: Torbjörn Almqvist, Hjördis Johansson, Lena Simonsson: Vad Folket Byggde. Ett utkast till folkrörelsernas byggnadshistoria. Sveriges Arkitekturmuseum och Nordiska Museet. Stockholm 1976.
- Hansen, 1980: Kjell Hansen: Föreningen Folkets Hus i Östersund 1906-1980. Östersund 1980.
- Hofgren, 1985: Allan Hofgren (red.): Svenska Trossamfund. EFS-förlaget. Stockholm 1985.
- v. Hofsten, 1943: Birgitta v. Hofsten (red.): Våra Samlingslokaler i staden - på landsbygden. Natur och Kultur. Stockholm 1943.
- Karlsson, 1980: Bernt Karlsson (red.): Hus att Hålla Till i. Om nykterhetsrörelsens samlingslokaler. Sober. Stockholm 1980.

- Liedgren, 1964: Rut Liedgren: Folkets Hus Gersheden. Stiftelsen Skansen. Stockholm 1964.
- Lindahl, 1955: Göran Lindahl: Högkyrkligt, Lågkyrkligt, Frikyrkligt i Svensk Arkitektur 1800-1950. Svenska Kyrkans Diakonistyrelses Bokförlag. Stockholm 1955.
- Lindvall o Richette, 1979: Karin Lindvall och Christian Richette: Folk-rörelsen och Folk-rörelsemiljöer. i: Från Bergslag och Bondebygd 1979.
- Londos, 1985: Eva Londos: Bönehusens bilder. i: Småländska Kulturbilder 1985.
- Olsson, 1981: Håkan Olsson (text) och Sven Björnsson (teckningar): Våra Gårdar från Arboga till Sandviken. Sober. Stockholm 1981.
- Rehnberg, 1951: Mats Rehnberg (red.): Godtemplarminnen. Nordiska Museet. Stockholm 1951.
- Rindberg, 1985: Lo Rindberg (red.): Godtemplarhus Förr och Nu i Östersund. Östersund 1985.
- Sahlberg, 1982: Carl-Erik Sahlberg: Frikyrka och Väckelse i Jämtlands län 1850-1940. Heimbygdas förlag. Östersund 1982.
- Sundin, 1986: Östersunds Historia III.

Fillsta bönhus.

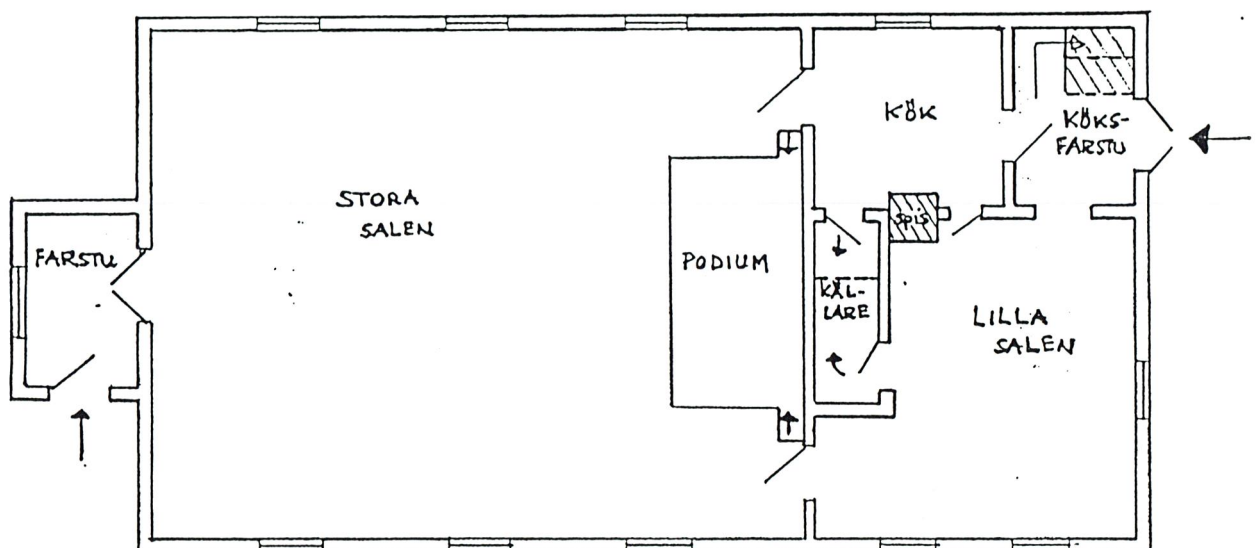
Frösö socken

Byggnaden, som uppfördes 1918, är ett bra exempel på de bönhus som uppfördes under EFS' period av profilering och självständiggörelse gentemot Svenska kyrkan. Ungdomsföreningarna uppvisade vid denna tidpunkt en hög aktivitet. I Fillsta hade man ibland så mycket folk samlade att man var tvungen att öppna luckan i stora salens tak för att släppa ut värmen.

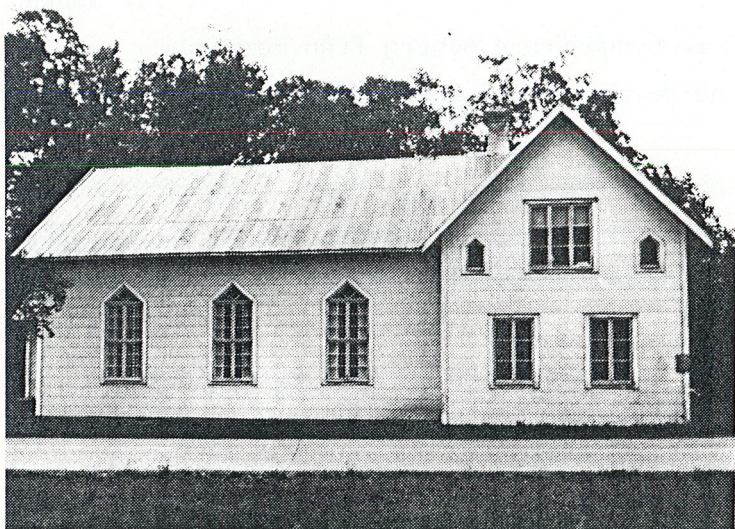
Planlösningen är den för dessa mindre bönhus typiska med en stor sal över två tredjedelar av grundplanens yta och med lilla salen och köket delande på resten. Stora salen har höga småspröjsade fönster, som avslutas i en något trubbig spetsbåge. Podiet är placerat på ena gavelväggen, som samtidigt är långvägg i den huskropp där lilla salen och köket finns.

Byggnaden moderniserades under 1950-talets mitt. Då ersattes bl a den tidigare ytterpanelen med grå eternitplattor. Man gick emellertid ganska varsamt fram med interiören vid denna ombyggnad.

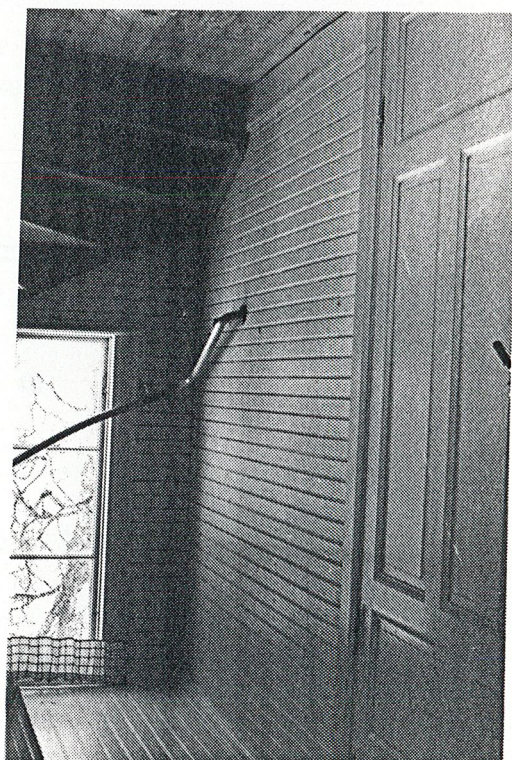
Alla rummens väggar har 144 cm hög bröstpanel av fasspont, som upptill avslutas i en svagt rundad list. Väggytan ovanför bröstningen har papptapet. Stora salen har 250 cm höga fönster, varav spetsen utgör 50 cm. Övriga rum har fönster av normalstorlek. Alla tak har pärlspont.



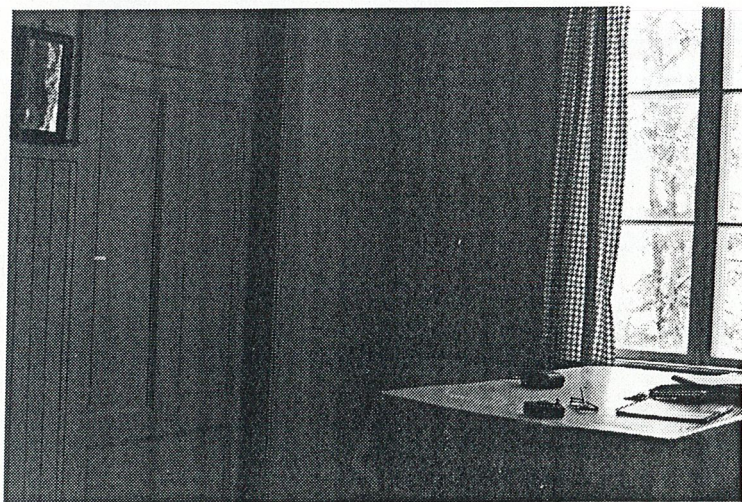
Fillsta bönhus, EFS
Planskiss uppmätning bottenplan
1985-05-12



Exteriör. Foto JLM.



Pärilsfont är det dominerande materialet i många folkrörelsehus. Foto FAJ.



Köket. Foto FAJ.

Böle missionshus

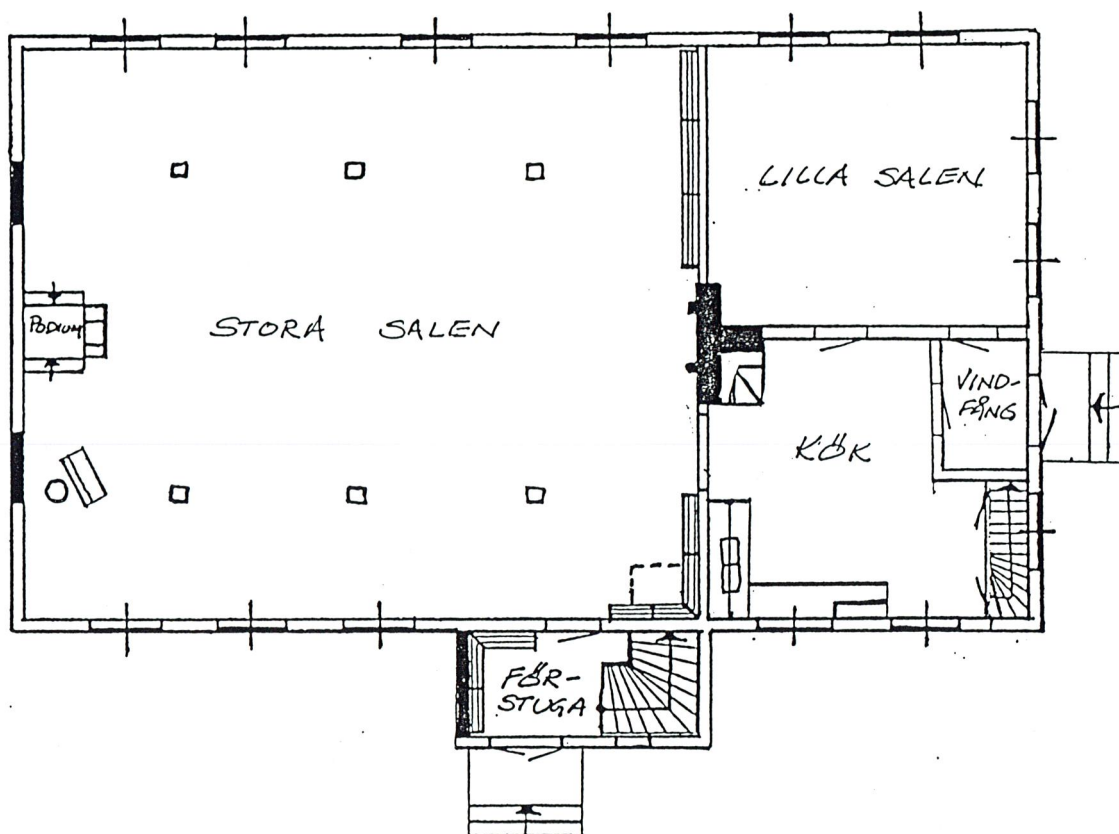
Lit socken

Byggnaden är uppfört 1909-10 av byggmästare Moberg från Hammerdal.

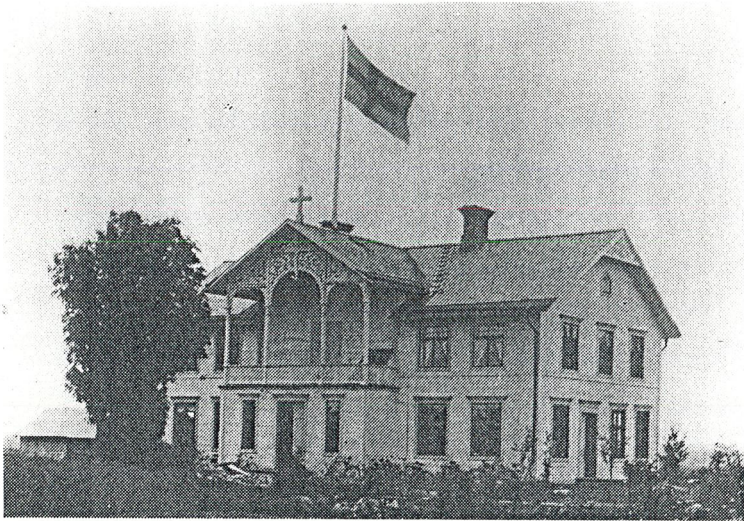
Huset är ett tidigt exempel på de bönhus EFS uppförde på vägen mot större självständighet.

Ursprungligen hade huset exteriört utseende av ett stort tvåvånings bönhus med sexdelad plan, av samma typ som uppfördes vid de större bondgårdarna vid denna tid. Planlösningen är emellertid av den traditionella typen. Lilla salen fungerade den första tiden som skolsal. På övervåningen fanns då två lägenheter, en för lärarinnan och en för vaktmästaren.

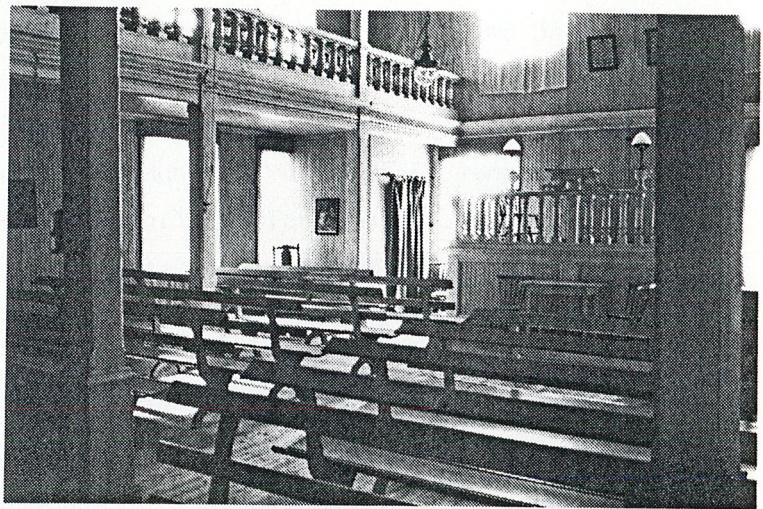
Huset byggdes om i början av 1960-talet av byggmästare E. G. Lindahl från Ope. Då förenklades exteriören, bl a försvann verandan. Invändigt innebar ombyggnaden framför allt ett utbyte av äldre paneler mot hårda träfiberplattor. Också podiet byttes ut mot ett nytt. Däremot behölls bl a läktarbarriär, pelare, dörrfoder, en del dörrar, de flesta fönstren och bänkarna, som enligt uppgift ursprungligen härstammar från Barnhussalen i Östersund.



Bottenplan
Planskiss efter E. G. Lindahl, 1961



Exteriör före ombyggnad. Foto FAJ.



Stora salen. Foto FAJ.



Anslag i trapphallen. Foto FAJ.



Stora salen med läktare. Foto FAJ.

NTO-huset, Vålbacken

Lockne socken

Det ursprungliga huset uppfördes i timmer 1892-93 på Nils Olofssons gård. Byggmästare var timmermannen Jöns Jönsson, Ede.

Huset fungerade som föreningshus med stor sal, liten sal, bibliotek, kök, studierum och vävsalar. Det är således betydligt större än vad landsbygdens föreningshus brukar vara. Men i takt med att standardkraven höjdes och många av de mål rörelsen från början satte sig uppnåddes eller accepterades av stora delar av samhället, kom krav på att förändra byggnaden för att möta nya krav och nya mål.

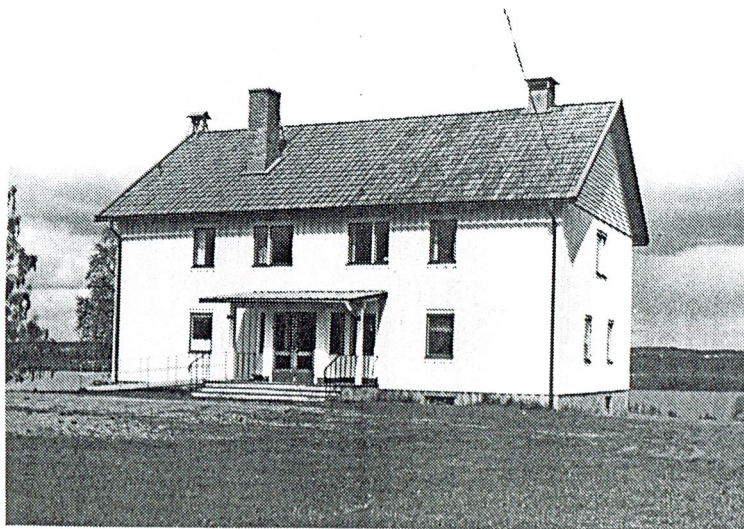
Efter ritningar av Norrländska arkitekt- och Ingenjörbyrå år 1956 byggdes huset om på ett mycket genomgripande sätt. Ombyggnaden syftade bl a till att få lokaler som skulle fungera bättre för ungdomen, samt ge möjligheter att låta byggnaden tjäna som vandrarhem under sommaren.

I källarplanet finns bl a två hobbyrum, som sommartid vardera kunde ge sju sovplatser. I bottenplanet finns, förutom vestibul, garderob och serveringskök, ett ungdomsrum/servering och ett bibliotek, som kunde omvandlas till flera sovplatser.

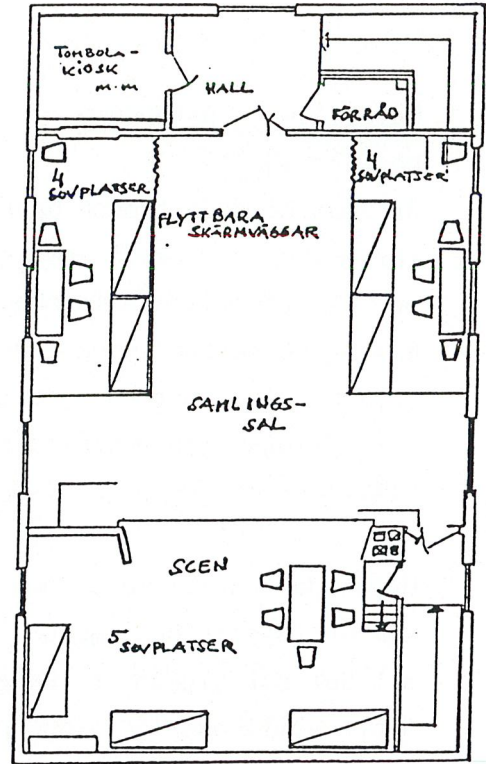
På övervåningen finns den stora samlingshallen med scen samt två mindre samlingsrum avdelade med flyttbara skärmväggar. Alla dessa utrymmen kunde sommartid göras om till sovplatser.

Alla väggar är efter ombyggnaden täckta med träfiberplattor, liksom de flesta rummens tak. Flertalet golv- och taklistor samt fönster och dörrfoder är släta och utan profiler. Golven består antingen av bräder, kork-o-plast eller - i entréhallen - av marmorplattor från Gusta.

Som byggnaden står i dag, är den ett utmärkt exempel på de moderna ideal som rådde inom byggnadskonsten vid 1950-talets mitt.



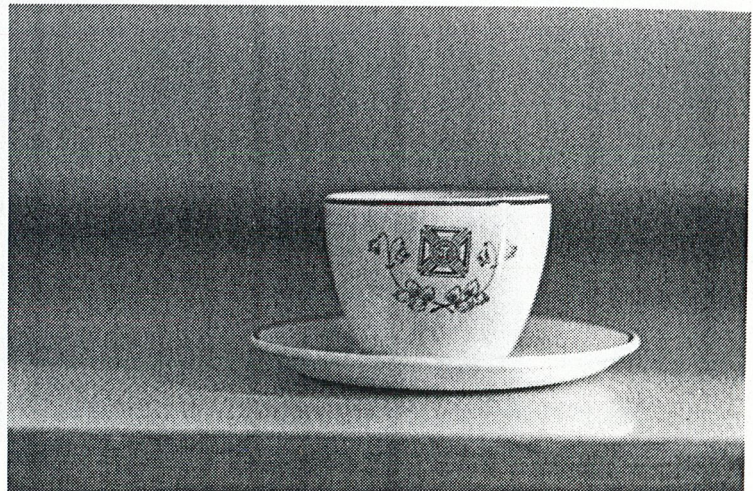
Exteriör. Foto FAJ.



Övervåning.
Planskiss efter Norrländska arkitekt- och
ingenjörbyrå, 1956.



Stora salen med scen. Foto FAJ.



Logen hade flera uppsättningar
kaffeserviser med emblem. Foto FAJ.

Betelkyrkan, Östersund

Uppförd 1883.

År 1864 bildade femton baptister Östersunds baptistförsamling. Den lilla församlingen brukade samlas i hemmen. Bara i samband med marknaderna kunde man ha offentliga sammankomster i hyrd lokal. Sin första egna samlingslokal hyrde församlingen i Dederingska gården på Köpmangatan.

Betelkapellet hyrdes ut till flera av de andra samfundet, bl a till Brödrärföreningen och Metodisterna men också till andra organisationer såsom Blåbandsföreningen och Tempelriddarorden.

Byggnaden har timmerstomme och rappad fasad. I långa stycken ser den ut som ett större boningshus. Bara norra fasadens korsprydda fronton avslöjar att det rör sig om ett kapell.

Stora samlingshallen finns på övervåningen. På bottenvåningen finns kontor och lägenheter. Lokalen är ombyggd flera gånger, bl a på 1950-talet och 1967. Vid senaste tillfället försvann det välvda taket ovanför podiet. Ombyggnaderna har medfört att nästan alla äldre invändiga material utbyts mot nya, dock är bl a pelarna i stora salen kvar.

Bakom stora salen finns en rad mindre utrymmen: sammanträdesrum, väntrum, tvättrum, andaktsrum och radiostudio - den senare är ett tydligt exempel på den modernisering av verksamheten som en rad frikyrkor genomgått.

I bottenvåningen har en lägenhet byggts om till församlingsvåning men utan stora ingrepp i den befintliga interiören.



Exteriör, 1906. Foto JLM.



Samlingssalen, 1940-tal. Foto JLM.



Samlingssalen, 1980-tal. Foto FAJ.



Församlingsvåningen. Foto FAJ.

Ordenshuset Odens Sal, Odensala

Östersund socken

Huset uppfördes av IOGT-logen Odens Sal i slutet av 1800-talet.

Det har plankstomme och är försett med en liggande fasspontad panel. I samlingsalen finns fönster med rundade överstycken, något större än normalstora fönster. Planlösningen skiljer sig från det som var vanligt i de mindre föreningshusen. Stora salen löper här rakt genom hela byggnaden, med övriga utrymmen placerade i fil med samlingssalens ena långvägg. Ovanför samlingsalen finns en vind, medan vaktmästarbostaden förlades ovanpå de övriga utrymmena. Byggnaden bär i sin exteriör emellertid också spår av de mer komplexa byggnadskroppar som blev moderna bland föreningshusbyggnaderna i 1900-talets början.

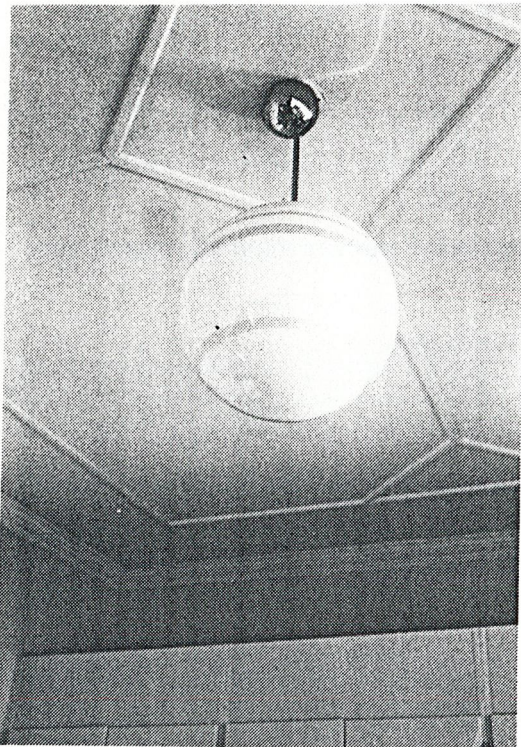
Logen i Odensala är fortfarande aktiv vilket inte minst Östersunds utbyggnad söderut bidragit till. Detta har emellertid också medfört att byggnaden förändrats för att kunna motsvara nya verksamhetskrav. I början av 1980-talet skedde en relativt omfattande ombyggnad. En ny mindre sal byggdes till i en förlängning av byggnaden bakom scenen och dessutom gjordes ändringar i hallen.

I hall och kapprum samt i delar av övriga utrymmen är ytmaterialen moderna. I stora salen är emellertid bl a listverk, bröstpanel och dörrar bevarade.



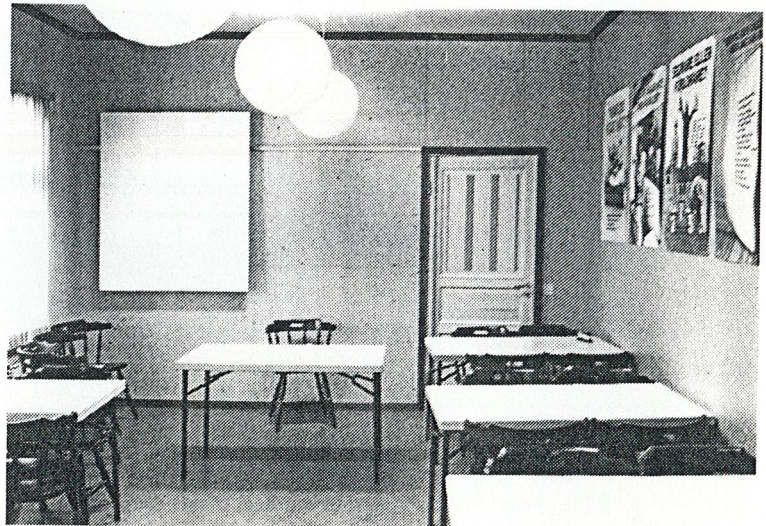
Exteriör. Foto FAJ.

Stora salen från scenen. I skåpet
längst bort i hörnet förvaras en
del av logens bibliotek.
Foto FAJ.



Stora salen, lampa i taket ovanför scenen.
Foto FAJ.

Lilla salen nybyggdes i början av
1980-talet. Foto FAJ.



Odenslundskyrkan, Östersund

Efter splittringen av baptiströrelsen på 1930-talet blev den SBS-trogna minoriteten utan egen lokal. En tid hyrde man lokaler på Prästgatan 3, men 1961 kunde man uppföra en ny kyrka vid Stuguvägen.

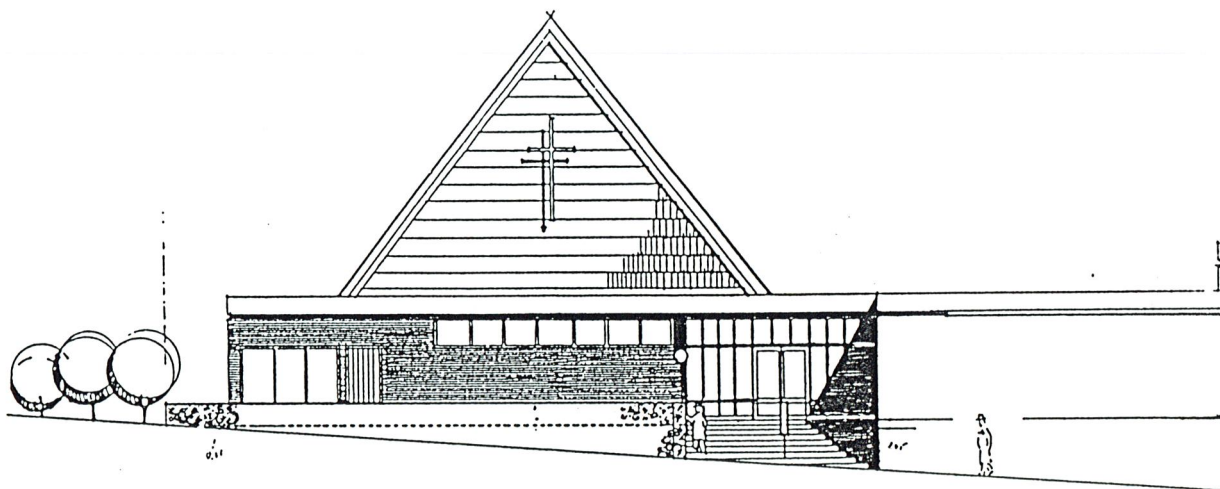
Här har man tagit steget fullt ut och skapat en byggnad med tydlig kyrklig prägel. Byggnaden är ritad av arkitekt Holger Jonsson och har en mycket klar modern karaktär.

Både exteriören och interiören präglas av den stora kyrksalen med sitt höga spetsiga tak. Kyrksalen inger en tydlig känsla av ljus och rymd. I direkt anslutning till stora salen finns den lilla salen. De två rummen är åtskilda bara genom en vikvägg och lilla salen kan därmed fungera som en utvidgning av den stora. Förutom en entréhall och ett par små kontor upptar de två kyrksalarna hela bottenvåningens yta. Ovanför lilla salen finns en läktare. Högst upp på läktaren finns ett rum för mödrar och barn, åtskild från läktaren med glasväggar vilket ger mödrarna och barnen möjlighet att följa med i gudstjänsten utan att störa.

I souterrängvåningen ligger utrymmen för umgänge: serveringsrum, samlings-sal, ungdomslokaler, hobbyrum osv.

Materialen är genomgående tegel och ljust trävirke.

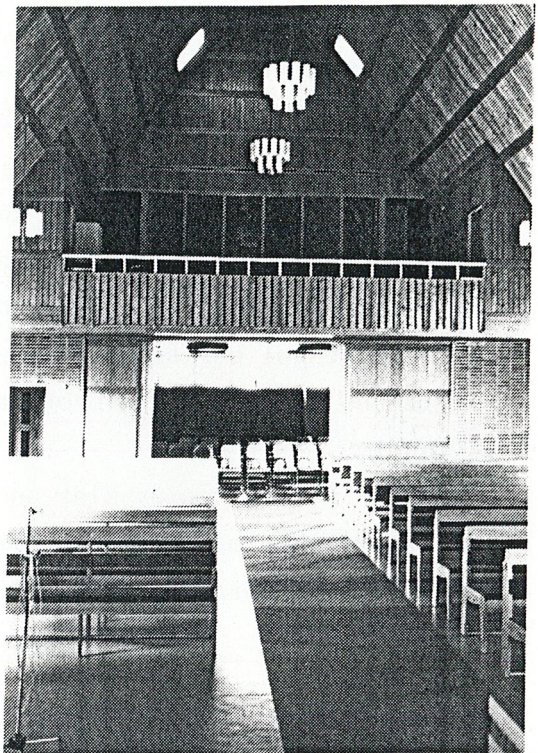
År 1968 - då Missionskyrkan revs - inleddes ett samarbete med missionsförsamlingen. Från 1973 slog sig de två församlingarna samman under namnet Odenslundskyrkan.



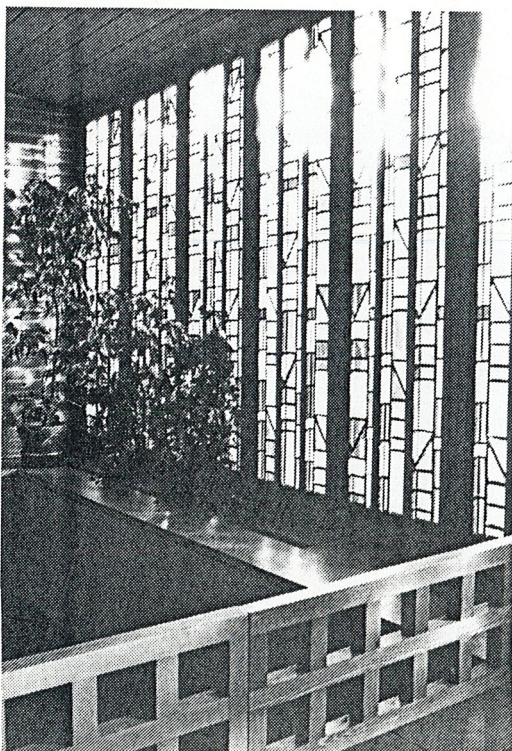
Fasad mot Odenslundsvägen.
Ritning Holger Jonsson.



Samlingssalen i souterrängplanet.
Foto FAJ.



Stora salen mot läktaren. Högst upp
på läktaren finns ett rum för möd-
rar och barn. Foto FAJ.



Storasalen, glasmålning och dopgrav.
Foto FAJ.

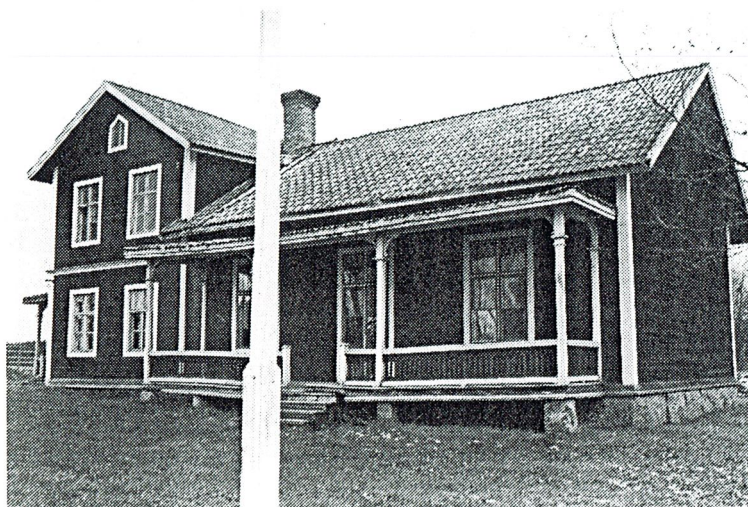
Föreningshuset, Rossbol

Lockne socken

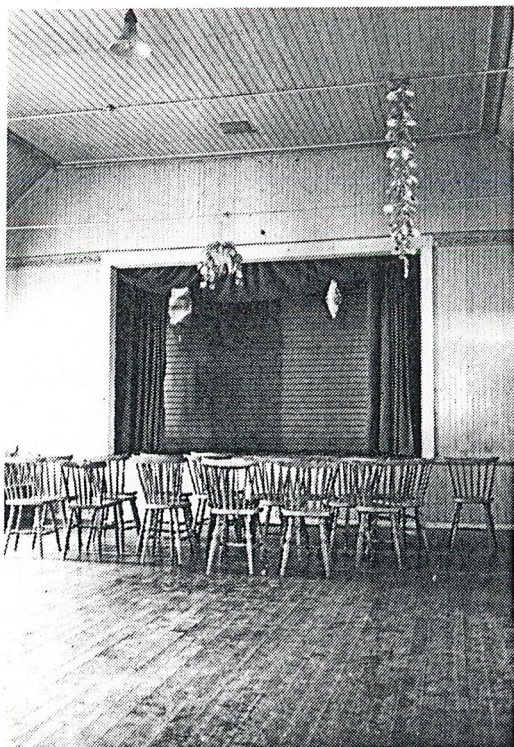
I Jämtlands län var det IOGT som blev den helt dominerande nykterhetsorganisationen. I framför allt Lockne socken tillkom emellertid några loger som anslöt sig till Templarorden. En av dessa var logen nr 848 Lockne. Ordenshuset byggdes under år 1907 på mark skänkt till föreningen av Nils Jonsson. Första mötet i den nya lokalen hölls söndagen 24 november 1907.

Ordenshuset i Rossbol är ett fint exempel på de mindre föreningshus som uppfördes på landsbygden decennierna kring senaste sekelskiftet. Det skiljer sig således inte i utformning från hus som uppfördes t ex av IOGT-loger. Huset har stomme av plank som är försedd med en liggande fasspontpanel. Den traditionella planlösningen - stor sal, liten sal och kök - låter sig avläsa tydligt i exteriörens två huskroppar. Även interiören är mycket karaktäristisk för folkrörelsernas byggnadssätt. Taket i stora salen är brutet. Den övre delen är täckt med liggande grå pärlspont, den nedre med likadan men stående panel. I brytningen mellan takets övre och nedre del löper en profilerad list. Väggarna har en 51 cm hög bröstpanel i beige-gul pärlspont och ovanför denna en liggande panel i samma kulör och av samma typ som bröstpanelen. Väggen avslutas med en bred profilerad list.

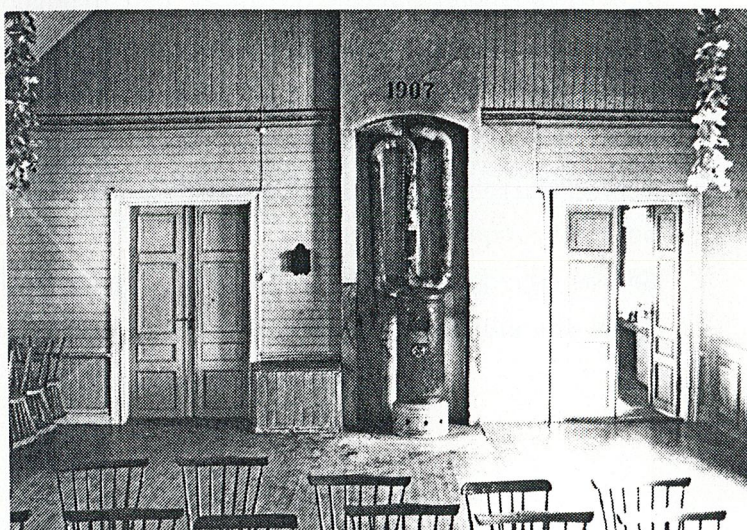
Köket har väggar av slät panel men har pärlspont i taket. I lilla salen däremot har man satt upp plattor i tak och på väggar. Alla golv består av 9 cm breda brädor, fernissade i stora och lilla salen.



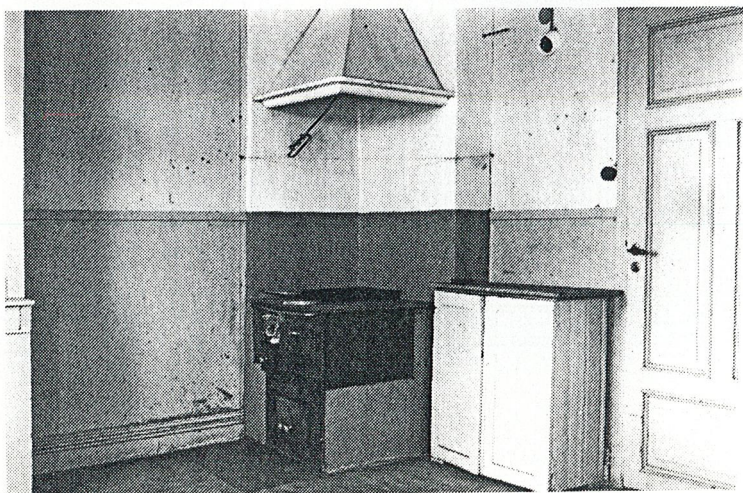
Exteriör. Foto JLM.



Stora salen. Foto FAJ.



Stora salen. Foto FAJ.



Köket. Foto FAJ.

Lutherska bönhuset, Östersund

Invigningen av Lutherska Bönhuset var en klar markering av EFS utveckling mot självständighet, en utveckling som slutfördes då man i början av 1940-talet började hålla egna gudstjänster här på högmässotid.

Byggnaden är ritad av arkitekt E. Aulin. Husets yttre form är okonventionell med inslag av klassicistiska element.

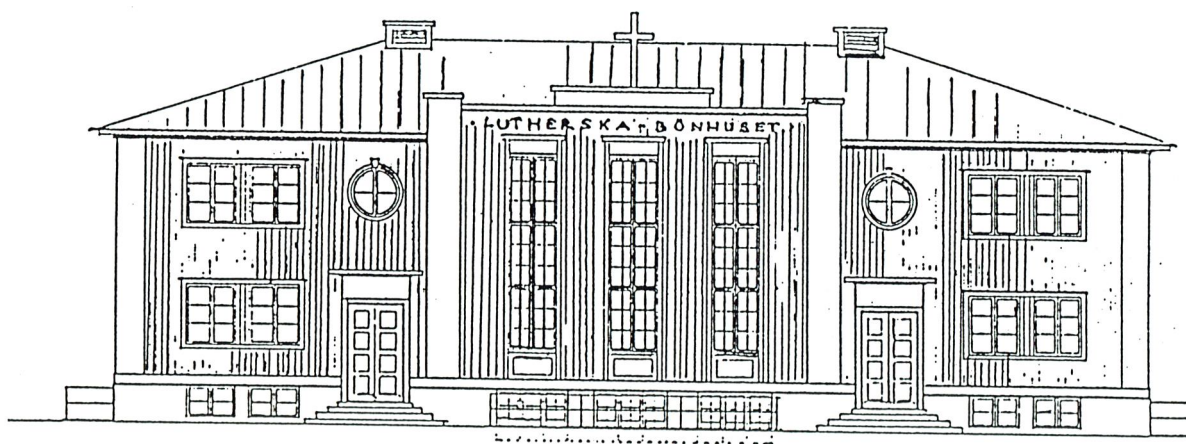
Inte bara är detta en ovanlig form att ge ett trähus, det kan också tolkas som ytterligare en markering av självständighet.

Centralt i byggnaden ligger stora samlingssalen med sina tre höga, smala fönster på vardera yttervägg. Ursprungligen hade stora salen estraden i söder, mot den avdelning i huset som innehöll bl a expeditiionslokaler. Lilla salen låg mot norr, som en förlängning av stora salen. Vid en ombyggnad på 1970-talet vändes stora salen, så att altarpodiet förlades i öster. De stora fönstren på östra väggen sattes då igen.

I övervåningen sattes delar av den ursprungliga huvudläktaren mot norr igen och de kvarvarande läktarbänkarna fungerar nu som sidoläktare. Resten av läktaren gjordes om till ett grupprum och en ungdomsvåning. Övervåningens ursprungliga lägenhet i södra delen av huset är kvar.

I källarplan fanns ursprungligen, och finns fortfarande, utrymmen för socialt umgänge.

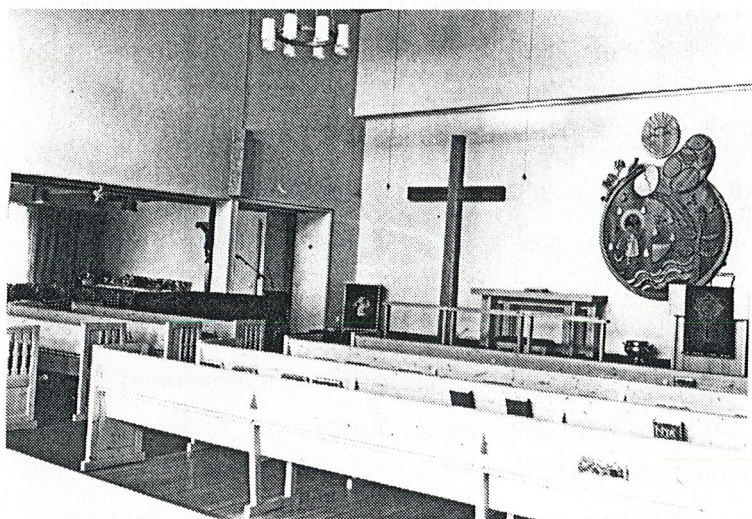
Genom ombyggnaden på 1970-talet försvann också merparten av de ursprungliga invändiga ytmaterialen.



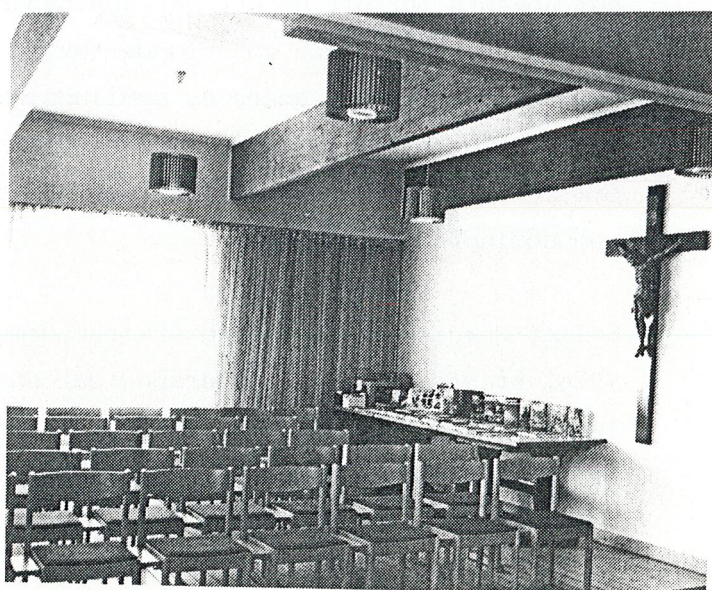
Fasad mot Gröngatan.
Ritning E. Aulin.



Ungdomslokalen. Foto FAJ.



Stora salen. Foto FAJ.



Lilla salen. Foto FAJ.

Godtemplarhuset, Östersund

Redan i januari 1883 bestämde de sju logerna i Östersund att söka få 1884 års storlogemöte förlagt till staden och att hålla mötet i ett nybyggt ordenshus. Tomten vid Nytorget köptes in våren 1883 och grunden började grävas omedelbart. Bygget finansierades genom lån, insamlingar och med bidrag från logerna på landsbygden. Arbetsbeskrivningar upprättades sannolikt av logemedlemmen byggmästare L. R. Bergström.

Redan 2 december 1883 kunde man för första gången samlas till logemöte i den nya lokalen men arbetet pågick då fortfarande. Som husets stora premiär som möteslokal kan vi räkna storlogemötet 1884 med tre tusen deltagare. Huset saknade då fortfarande innerväggar men hade två läktare.

Fram till det reveterades stod godtemplarhuset utan fasadbeklädnad. Det stående timret var struket med slamfärg, lister och foder med oljefärg. Taket var klätt med tjärpapp. År 1894 reveterades byggnaden och putsades ljusst gul med gördelgesims och fönsteromfattningar i en svagt mörkare nyans. År 1901 fick huset plåttak, som rödmålades.

De första invändiga ombyggnaderna började redan på 1890-talet. Då fick korridorer och trappuppgångar träpanel, den översta läktaren revs av brandsäkerhetsskäl, caféet fick vatten och avlopp, läktaren byggdes om och salongen rappades.

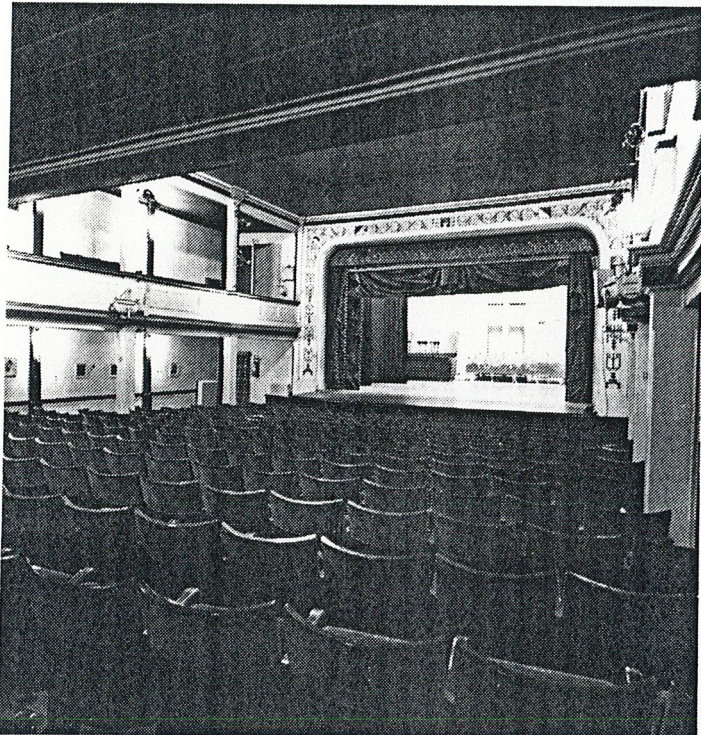
Senare har byggnaden genomgått en rad större och mindre förändringar. Det är ingen tvekan om att den intensiva användningen i olika sammanhang under hundra år starkt kommit att sätta sin prägel på ordenshuset. Ändå kan man hävda att huvuddragen i byggnaden är väl bevarade.

Ordenshusets allmänna karaktär präglas av enkelhet men inte utan detaljer, som använts för att ge ett mer anslående intryck. Stora salens listverk, reveterade väggar och annorlunda tak är byggnadsdetaljer som understryker rummets funktion. I andra av samlingslokalerna finns boaseringar och detaljrikt utformat listverk, medan kommunikationsvägar och enklare utrymmen som kök, tamburer och vanliga rum fått en enklare utformning med pärlspont som dominerande material.

Enligt Nordiska muséets och Arkitekturmuséets landsomfattande inventering 1976, är ordenshuset i Östersund det enda av de tidiga ordenshusen i landet som står kvar relativt oförändrat. Det är emellertid också ett av de märkvärdigaste monumenten över godtemplarrörelsen som finns - inte bara i Sverige utan i hela världen.



Godtemplarhuset, Östersund. Foto JLM.



Stora salen. Foto JLM.



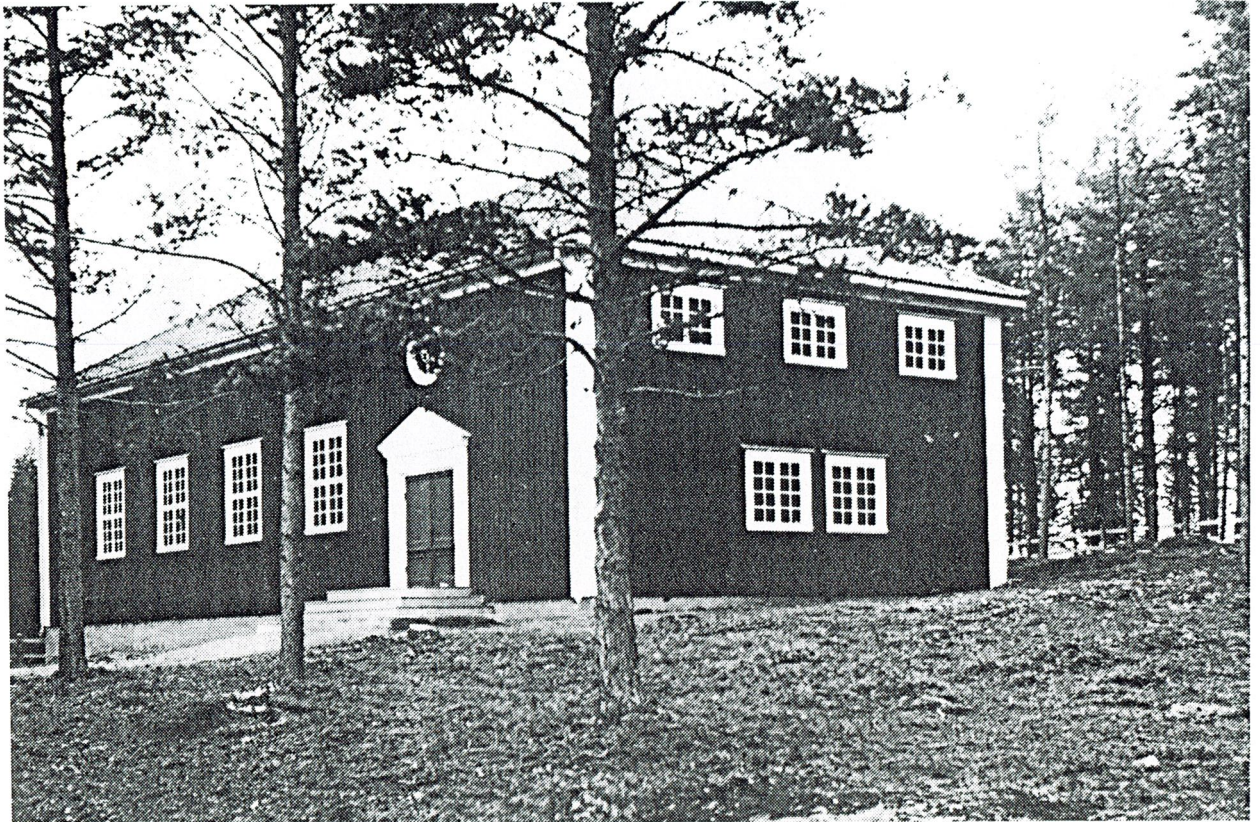
Korridoren på övre våningen uppvisar ett rikt bruk av pärlspont. Foto JLM.

Bygdegården i Tandsbyn, Lockne, är ett utmärkt exempel på den typ av byggnader som uppfördes med enda syfte att anskaffa samlingslokaler i bygden. Byggnadsprojektet drevs av en grupp ungdomar i byn. De gjorde ritningar, samlade in och lånade i hop pengar, köpte tomt, deltog i byggnadsarbetet, tillverkade möbler och armatur, målade, skaffade fram servis, dukar, köksutrustning osv.

Senare har man byggt till kök, bastu och lillstuga, scenen har byggts ut mm.

Bygdegården blev snabbt ett centrum i bygden. Här har man ordnat kurser i vävning, sömnad, trädgårdsskötsel, konservering samt flera föreläsningkurser. För att locka alla till bygdegården hade man också fester med servering, underhållning och dans.

(Uppgifter fr. Per Nisson-Tannér: "En bygdegård i Jämtland" i: Våra Samlingslokaler.)



Bygdegården i Tandsbyn. Foto JLM.

Logen nr 385 Ringblomman bildades i Ringsta i Lit omedelbart efter ett föredrag av nykterhetstalaren C.A. Lundberg 7 februari 1883. Efter tre månader hade logen 101 medlemmar. Förutom agitationsföredrag för nykterhet, arbete mot kortspel och svordomar, diskussioner av "alla de slag", drev logen också ett praktiskt arbete: Man gjorde ritningar och förslag till bättre boningshus, man bildade en planteringsförening osv.

Från början hade logen sina möten i skolan, som hade uppförts och ägdes av byamännen gemensamt. Men redan 1884 väcktes frågan om ett eget ordenshus. I protokollet heter det: "att logen beslöt bygga ett eget stort och fint ordenshus och att invigningen skulle ske under sång och musik".

I Ringsta skulle det emellertid komma att dröja nästan femtio år innan planerna kunde förverkligas. Sannolikt gjorde tillgången till lokaler i skolan uppgiften mindre angelägen. Först 1907 började man samla in pengar till en byggnadsfond och inte förrän 1930 köpte logen en tomt och medlemmarna grävde en grund. År 1931 hade fonden 5228 kronor i kassan, varav syföreningen hade bidragit med kr 1024. År 1932 kunde man börja bygga. Uppförandet lämnades på entreprenad till byggmästare Per Eriksson från Hammerdal. Logen kunde inte finansiera mer än hälften av projektet med egna medel, utan tvingades låna resten från ordenssyskon i bygden eftersom bankerna inte ville låna ut pengar.

Ordenshuset invigdes 1935. Det inrymde då också en kooperativ handelsbod. Syföreningen försåg det nya huset med gardiner.

(Uppgifterna hämtade ur E.O. Jonssons berättelse i Godtemplarminnen.)

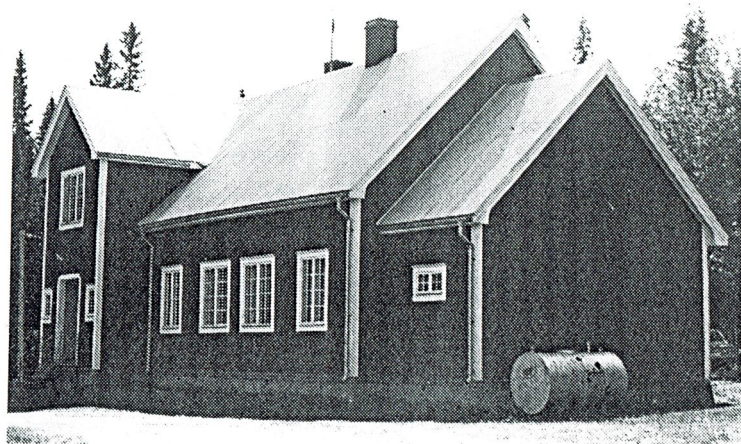


Foto JLM.



Missionshuset i Hara, Sunne - uppfört 1921 - är ett utmärkt exempel på den vanligaste typen av bönhus/missionshus i kommunen. Foto JLM.

Godtemplarhuset i Långkälen, Häggenås - uppfört 1932 - är en exponent för de stora, oregelbundna hus som IOGT-logerna började bygga från 1910-talet. Foto JLM.



Logen nr 311 Sunne hade från 1904 lokal på övervåningen i det nybyggda mejeriet i Orrviken. Först 1934 köpte logen egen tomt och tre år senare köpte man Målängs föreningshus, rev ned det och återuppförde det på tomten i Orrviken. Foto JLM.

Kvinnorna har spelat en viktig roll i de stora folkrörelserna, även om männen intagit den mest framskjutna positionen. Bilden från baptistkonferensen i Östersund 1895. Foto JLM.





