

# FÖRENING I BYN

*Om föreningslivets betydelse i glesbygden*

Catarina Lundström

Rapport: 1992:1

Dokumentation och forskning  
från  
FOLKRÖRELSEARNAS ARKIV  
I JÄMTLANDS LÄN







# INNEHÅLLSFÖRTECKNING

sid.

## INLEDNING

Projektet	1
Bakgrund	2
Undersökningens mål	3
Arbetets uppläggning	4

## LILLHÄRDAL

<u>Bybeskrivning</u>	6
Lillhärdal idag	6
Litet historia	7
Socialt och kulturellt liv	8
Flytta från byn?	10
<u>Föreningsliv i byn</u>	
Att umgås i förening	11
Föreningslivets utveckling	13
Frikyrkorörelsen	13
Logen för nöje och medborgarskolning	13
Politiskt och fackligt föreningsliv	14
Idrotten i Lillhärdal	16
300 skottrar i byn	19
Jakt och fiske	20
Miljökampen	21
Kultur - ett lyft till slut	22
Barn- och ungdomsverksamhet	23
Byalaget	24
<u>Byutveckling</u>	24
Kalendarium över byaktiviteter	27

## OTTSJÖN

<u>Bybeskrivning</u>	29
Ottsjön idag	29
Litet historia	30
<u>Föreningsliv i byn</u>	31
Byalaget	31
Baptistförsamlingen	32
Logen - skola och nöjesarena	33
Jordbrukets föreningsliv	33
Politiskt föreningsliv	34
Bydegården - plats för fritid och nöjesliv	34



Idrott	35
<u>Socialt liv och byutveckling</u>	36
Kalendarium över byaktiviteter	37

## ALSENBYGDEN

<u>Bybeskrivning</u>	39
Alsen idag	39
Litet historia	40
<u>Föreningsliv i byn</u>	41
Nykterhetsrörelsen	41
Kyrkliga rörelser	42
Politiskt liv	43
Praktisk samverkan	43
Idrottsliv	44
Hembygden i centrum	45
Bygdegården	46
Bylaget för nytt liv i byn	47
Fritidsföreningen	48
Syttpigan - ett föräldrakooperativ	48
<u>Socialt liv och byutveckling</u>	49
Kalendarium över byaktiviteter	51

## ÅTER TILL HEMBYGDEN

### FÖRENINGSLIVETS ROLL I GLESBYGDEN

Föreningslivets utveckling	57
Det informella föreningslivet lockar	59
Byliv och livsform	60
Mobilisering genom samförstånd	61
Sammanfattning	63

## BILAGOR

Föreningar i Lillhärdal
Föreningar i Ottsjön
Föreningar i Alsen



## INLEDNING

### Projektet

Sedan flera år tillbaka pågår vid folkrörelsearkivet en kartläggning och inventering av länets föreningsliv. Under arbetet ute på den jämtländska landsbygden har vi ofta slagits av den kraft, utvecklingsvilja och engagemang som finns i vissa byar, men som tycks saknas i andra. För oss utifrån kommande ser dessa byar vid första anblicken likadana ut – här finns ungefär lika många invånare, liknande näringsunderlag och samma serviceutbud. Varför finner vi då så påtagliga skillnader i föreningsaktivitet och framtidstro? Varför lyckas mobiliserings- och utvecklingsprojekt i vissa byar men misslyckas i andra med till synes liknande förutsättningar?

Att föreningslivet kan spela en stor och ibland avgörande roll för landsbygdens överlevnad och utveckling är otvetydigt. För att närmare studera föreningslivets funktion och betydelse på bynivå beviljade länsstyrelsen i Jämtlands län och Jämtlands läns landsting 1989 folkrörelsearkivet ett projektbidrag på tillsammans 120 000 kronor. Dessa medel har använts till att mer ingående studera föreningslivet i tre av länets byar. Fil.kand Catarina Lundström har utfört fältarbete, materialinsamling och rapportskrivning. Eva Sjögren och Monica Gustavsson, folkrörelsearkivet har deltagit i fältarbetet, och Eva Sjögren har deltagit i sammanställningen av rapporten. Som projektledare har docent Mats Rolén, Uppsala, fungerat.

### Bakgrund

Jämtlands län har alltsedan slutet av 1800-talet haft ett rikt föreningsliv. Utmärkande för länet under 1900-talets första decenier var IOGT och nykterhetsrörelsens starka ställning, den konsumentkooperativa rörelsens, syndikalismens och det jämtländska frisinnet stora utbredning. Typiskt för denna bygd var också det stora antalet samverkansföreningar. Här fanns såg- och kvarnföreningar, ploglag och tröskföreningar, vattenledningsföreningar och mejeriföreningar, tvättstugeföreningar och badhusföreningar. Många av dessa har överlevt ända in i 1990-talets samhälle.

Det stora antalet samverkansföreningar kan ses som en direkt fortsättning av den tradition till samverkan som man haft inom byalagen. Byalagets främsta uppgift var att reglera nyttjandet av den samfällda egendomen. De



norrländska byarna präglades av en stark kollektivism. Bönderna ägde eller nyttjade gemensamt betes- och jaktmarker, slåtterängar, skogar och fiskevatten. Likaså ägde man ofta gemensam plog, brandspruta, kvarn och såg. När "föreningstiden" inträdde i slutet av 1800-talet ombildades byalagen ofta till föreningar av olika slag vilka övertog skötseln av gemensamma angelägenheter. Dessa samverkansföreningar kan alltså ses som en sista utlöpare av 1600-talets byorganisationsation med tingsförbund och stadfästa avtal. Byalagen har bara anpassat sin förvaltning efter de nya krav som ställts.<sup>1</sup>

Andra föreningar bildades också som hade till uppgift att värna om den enskilde. Man bildade begravningskassor och sjukkassee föreningar liksom föreningar som Husmodersföreningen, Röda Korset och Vita bandet vilka bedrev barnverksamhet, social verksamhet och startade hemsamaritverksamhet och folktandvård. Vid sidan av den offentliga fattigvården fanns välgörenhetsföreningar som t ex De fattigas vänner, Fattiga folkskolebarns beklädnad och De blindas vänner. Det finns som synes en lång tradition i länet att lösa uppgifter i samverkan i föreningens form.

Intresset för föreningslivets funktioner har ökat under de senaste åren. Kommuner och landsting runt om i landet har visat ett nyvaknat intresse för de resurser som finns inom föreningslivet. Speciellt intresserad har man varit av möjligheten att få föreningar att återta uppgifter som under årens lopp övertagits av den offentliga förvaltningen. Under efterkrigstiden övertog kommunerna många av de uppgifter som tidigare skötts i privat regi genom föreningar. Den sociala omsorgen som lekskolor och barnstugor, hemsamarittjänsten och sjukkassee blev en del av det stora välfärdsbygget. Nu knakar välfärdssamhället i fogarna och det finns en önskan att stoppa den offentliga sektorns vidare expansion. Det finns också önskemål om en större brukarmedverkan i statlig och kommunal organisation, och man ser åter föreningslivet som en resurs och inte bara som en passiv mottagare av offentligt stöd. Kooperativa daghem, omsorgskooperativ osv växer fram, och idrottsanläggningar som skötts av kommunerna under lång tid tas nu omhand av idrottsföreningarna själva med kommunalt ekonomiskt stöd.

1950- och 60-talets stora utflyttning från den jämtländska landsbygden var ett hårt slag mot det lokala föreningslivet. I avfolkningens spår upphörde många föreningar att existera, andra kom att föra en tynande tillvaro. När flyttlassen vände åter i slutet av 70-talet hade bygden utarmats. Ofta hade man förlorat både sitt kommunala självstyre och stora delar av sitt föreningsliv.

---

<sup>1</sup> Isaksson, 1967 s. 269 och 337



Att blåsa liv i vilande föreningar eller bilda nya var i många fall en förutsättning för att få byarna att överleva och utvecklas. Föreningslivets roll för glesbygdens utveckling poängteras tex i länsstyrelsens utvärdering av de byutvecklingsprojekt som, med stöd av länsstyrelse och industridepartement, bedrevs under 1970- och 80-talet av kommuner i länet och Högskolan i Östersund.

I utvärderingen konstaterades att en av de viktigaste faktorerna för att en utveckling skulle komma tillstånd var att det fanns eller återskapades ett aktivt föreningsliv i bygden. Störst framgång hade man i de byar där initiativ tagits innifrån, av byborna själva. Genom studiecirklar, nyårsrevyer och krönikespel skapades en lokal medvetenhet, man fick ett historiskt perspektiv på sin bygds utveckling och den lokala identiteten förstärktes. Detta i sin tur utgjorde grunden för vidare agerande t ex bildande av byalag och kooperativ.<sup>2</sup>

Storkommunreformen i början av 1970-talet ökade avståndet till beslutsfattarna och många glesbygdsbor är idag missnöjda med möjligheterna att få gehör för sina synpunkter och sina möjligheter att påverka den kommunala beslutsprocessen. Ett sätt att göra sig hörd är att använda byns föreningar som utomparlamentariska påtryckningsgrupper. Det har visat sig att byalag, idrottsföreningar och till och med syföreningar kan vara viktigare när det gäller att mobilisera resurser och bilda opinion än de formella och etablerade politiska partierna.<sup>3</sup>

### **Undersökningens mål**

Under det senaste decenniet har det i många jämtländska byar förts en aktiv kamp för bygdens överlevnad och utveckling. Tron på att glesbygden skall utvecklas genom ingripanden från statens sida har sviktat, och man har tagit saken i egna händer. Genom lokal handlingskraft, och ofta stora personella och ekonomiska uppoffringar, söker man med olika medel skapa en god livsmiljö. Skapandet eller vidmakthållandet av denna goda livsmiljö påverkas av både inre och yttre faktorer. Till de inre kan vi hänföra demografiska faktorer som åldersstruktur, in- och utflyttning, graden av kulturell identitet och kulturell samstämmighet som råder i byn, släktskap, grannrelationer och föreningsliv. De yttre ramarna sätts av naturbetingelser och storsamhällets politik, som i sin tur påverkar arbetsmarknad, tätortsutbyggnad, kommunikationer, serviceutbud osv.

---

<sup>2</sup> Göransson, Monica, 1987

<sup>3</sup> Se bl a Wolven, L-E., Hallinder, A., och Boqvist, A.



För att genomföra väckta idéer och nå de satta målen måste de uppbyggda resurserna organiseras. Här spelar det lokala föreningslivet en viktig roll. Gamla föreningar med bred anslutning kan bli språkrör och samtalspartners, vilande byalag kan återuppväckas eller nya föreningar bildas. En av våra hypoteser är att man i byar med ett traditionellt rikt föreningsliv har lättare både att mobilisera och organisera resurser till förändring och utveckling.

Huvudsyftet med denna undersökning har därför varit att utifrån ett historiskt perspektiv studera och analysera föreningslivets roll i några av länets byar. Vilken betydelse har ett aktivt föreningsliv för en bygds möjlighet till överlevnad och utveckling? Vi har velat se närmare på relationerna mellan och inom olika typer av föreningar och deras förankring i byns sociala liv.

### **Arbetets uppläggning**

Valet av byar har styrts dels av ekonomiska hänsyn, dels av den kunskap om länets föreningsliv som sedan tidigare fanns i folkrörelsearkivet. Ursprungstanken var att välja ut sex byar, tre med ett traditionellt starkt föreningsliv och tre där föreningslivet inte hade intagit någon framträdande plats. Det ekonomiska anslaget storlek medgav emellertid endast en mer djupgående undersökning av tre byar. Vi valde ;

- tre byar där det av tradition funnits ett brett föreningsliv
- tre byar med skillnader i naturförutsättningar och näringsstruktur
  - en by i marginellt jordbruksområde
  - en by i Storsjöbygd/jordbruksbygd
  - en by i skogsbygd
- tre byar som inte varit föremål för byutvecklingsprojekt

De byar vi valde var Ottsjön i Föllinge socken, Krokoms kommun, Alsenbygden i Alsens socken, Krokoms kommun och Lillhårdals kyrkby i Lillhårdals socken, Härjedalens kommun.

Fältarbetet omfattade 33 längre intervjuer med 38 personer, och därtill en del kortare samtal med skolelever, fotbollslaget, barnen på ungdomsgården, deltagarna i jaktlaget osv. Vi var också med under skollektioner, på sammanträden och fester. Mycket av detta har fotodokumenterats, och i Ottsjön även videodokumenterats.

Genom de föreningsinventeringar som arkivet tidigare gjort fanns ett rikt och omfattande arkivmaterial från de tre byarnas föreningar. Detta material har genomgått liksom föreningshandlingar som fortfarande förvars ute i byarna. In- och utflyttningslängder har existerats på församlingarnas pastorsexpeditioner.



Under 1970-och 80-talen har en rik flora av "glesbygdslitteratur" vuxit fram utifrån skiftande angreppssätt. Den litteratur som varit mest fruktbar för denna undersökning har varit den med en sociologisk-etnologisk infallsvinkel. Föreningslivets roll på lokal nivå har främst studerats av etnologer. I undersökningar av kulturmiljö, socialt nätverk, grannrelationer osv i avgränsade samhällen har föreningslivet studerats som en del av det sociala livet. Även historiker och sociologer har studerat föreningslivet på mikronivå, men det är främst inom etnologin man undersökt sambandet lokalsamhälle - föreningsliv - individ. Man har bl a försökt kartlägga individens roll i föreningen, och föreningens roll för att tillfredsställa andra individuella behov än arbetet för en ideell målsättning

Denna undersökning kan ses som ett led i den glesbygdsvetenskap som bedrivs vid högskolan i Östersund och vid Jämtlands läns museum. Metodiskt och innehållsmässigt anknyter den närmast till projekten "Utflyttare och kvarstannare" (Kjell Hansen/Länsstyrelsen), "Den sociala bostadspolitikens framväxt" (Leif Jonsson/Bygghöjningsrådet), Lokal kulturreproduktion på landsbygden" (Kjell Hansen/Skolöverstyrelsen) och "Vardagslivets landskap i den lilla tätorten" (K.Hansen-C.Berg/Boverket).



## LILLHÄRDAL

### Bybeskrivning

#### **Lillhärdal idag**

Lillhärdal har knappt 800 invånare och är beläget i södra Härjedalens skogsbygd. Runt Lillhärdal ligger byarna Sunnanå, Nordanå, Orrmo, Östansjö och Åsen. Tillsammans bildar de Lillhärdals socken med drygt 900 invånare.

I Lillhärdal finns i stort sett allt man kan behöva. Här finns ICA och Konsumaffär, kiosk och bensinmack, bank, post och en nyöppnad barservering. Här finns en grundskola för klasserna 1-9 som har ca 80 elever. Skolhuset byggdes 1954 då enhetsskolan infördes. I anslutning till skolan finns också en simhall från 1969, och ett bibliotek byggt 1983. Intill skolan ligger ett daghem med förskola.

Lillhärdal är kyrkby sedan 1200-talet, och kyrkan är centralt belägen i byn. Ett ålderdomshem finns sedan slutet av 50-talet, och här finns även en distriktssköterskemotagning. Trots att Lillhärdal sedan 1974 ingår i Härjedalens kommun har man fått behålla sitt gamla kommunalkontor med en anställd.

Flera samlingslokaler finns i byn. Folkets Hus inryms idag i det före detta ordenshuset och den gamla Folkets Hus-byggnaden är numera fritidsgård. Intill kyrkan finns ett rymligt och nyrenoverat församlingshem.

Ett hantverkshus byggdes av kommunen i början av 1970-talet för att därigenom locka företagare till byn. Flera företag etablerade sig; förgyllnings- och regummeringsfirmor bland annat, men alla gick i konkurs. Ett nytt hantverkshus byggdes senare, och där inryms nu Lillhärdals enda industriföretag, HJ:s Trä och Bygg, ett före detta Samhallföretag som nyligen övergått i privat ägo. Man har idag sex anställda, och tillverkar framför allt limmade träprodukter till IKEA. Lillhärdal har annars ingen industritradition att falla tillbaka på. Näringslivet har varit ensidigt inriktat på skogsbruk allt sedan senare delen av 1800-talet då flera skogsbolag etablerade sig i området. De flesta lillhärdalingar har sedan dess livnärt sig på skogsarbete, ofta kombinerat med ett småbruk.



Av de idag knappt 800 boende i Lillhärda's by är 345 förvärvsarbetande. Knappt hälften av dessa arbetar inom området, medan resten pendlar till centralorten Sveg (3 mil) eller ännu längre. En grupp anläggnings- och byggnadsarbetare långpendlar sedan en tid tillbaka till västra Härjedalen och till den stora utbyggnaden vid Arlanda.

34% av de förvärvsarbetande är sysselsatta inom den offentliga sektorn. Många arbetar på ålderdomshemmet eller inom hemtjänsten. Fortfarande arbetar relativt många, 23%, inom jord- och skogsbruket.<sup>4</sup> I byn Lillhärda's finns idag fyra jordbruk i drift. Inom socknen finns sammanlagt tio aktiva jordbrukare, av vilka de flesta är i pensionsåldern. I området finns också några "fritidsbönder". Av dagens Lillhärda'singar är knappt 20% under 20 år. Jämfört med de övriga byarna är detta en låg siffra. Det finns däremot många gamla i byn, 33% är 65 år eller äldre.<sup>5</sup>

### **Lite historia**

I Lillhärda's finns flera lämningar från järnåldern. Redan under medeltiden fanns fast bebyggelse i kyrkbyn och kringliggande byar. Lillhärda's första kyrka byggdes troligen redan på 1200-talet. Jordbruk kombinerat med jakt och fiske byggde upp ekonomin. I Lillhärda's har man också haft ett stort antal fäbodrar i drift, en verksamhet som man höll vid liv ända fram till 1980-talet.

Avvittringen, som skilde statens mark från böndernas, avslutades i Lillhärda's 1842. Kort tid därefter skrevs omfattande avverkningskontrakt mellan byarna och skogsbolagen.<sup>6</sup> Stora skogsområden runt Lillhärda's exploaterades. De stora drivningarna krävde mycket arbetskraft, och många kom utifrån för att säsongarbeta i området. En anmärkningsvärt stor del av skogsmarken såldes till skogsbolag av olika slag. Därigenom äger idag privata bolag 77% av skogsmarken inom församlingen.<sup>7</sup> Bygden kom att helt domineras av dessa skogsbolag. Det var framför allt tre bolag som var verksamma i Lillhärda's; Ljusne Voxna, Iggesund och Bergvik. Ljusne Voxna har uppgått i STORA som idag är största skogsägare i området.

---

<sup>4</sup> Folk och bostadsräkningen 1985/1988

<sup>5</sup> SCB, Demopak 1988

<sup>6</sup> Lillhärda'sboken

<sup>7</sup> 1981 års taxeringslängd



Lillhärdal var länge ett relativt isolerat område då vägförbindelserna var dåligt utbyggda. Vägen söderut mot Älvdalen byggdes först på 1960-talet, delvis med hjälp av den fångkoloni som då var placerad i Lillhärdal. Vägen västerut mot Särna, som tillkom under samma period, bekostades av Stora Kopparberg och Lillhärdals kommun.

Befolkningsutvecklingen under de senaste hundra åren är starkt kopplad till utvecklingen inom skogsbruket. Befolkningen ökade kraftigt efter 1910 och var som störst 1940 med över 2000 invånare. Därefter har den minskat kraftigt, särskilt under 1950- och 60-talen då utflyttningen var omfattande. På 40 år halverades befolkningen i Lillhärdals församling. De som flyttade begav sig i stor utsträckning söderut till stockholmstrakten eller till industriorter i Dalarna eller Gävleborg. På 60-talet flyttade ungefär 20% till Stockholmsområdet. I likhet med det allmänna mönstret var det vanligt att man flyttade iväg tillsammans med andra bybor, släktingar eller vänner. *"Det var ju väldigt bra att man var några stycken när man kom, för det var ju lite onödigt stort när man kom ned"*(Å.P)

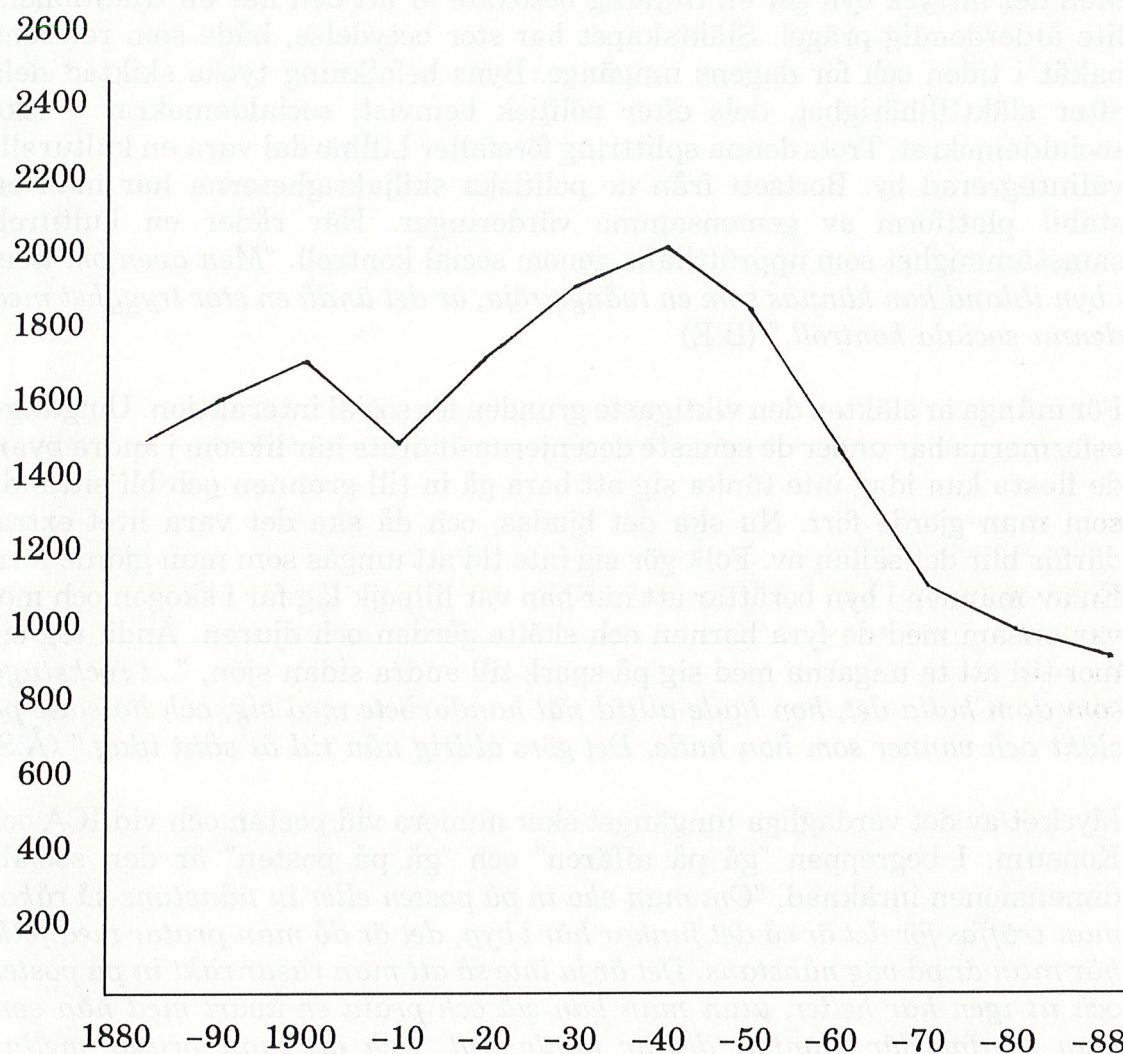
På 70-talet bromsades utflyttningen och Lillhärdal fick istället ett flyttningsöverskott. Många av de som i ungdomen flyttat iväg fann det nu intressant att återvända. Då födelsetalen, i linje med det allmänna mönstret i 1900-talets Sverige, var relativt låga skedde dock ingen befolkningsökning.<sup>8</sup>

---

<sup>8</sup> SCB, primäruppgifter från socknen 1880–1985. In- och utflyttningslängder, Lillhärdals församling 1950–1988



**Diagram över folkmängden i Lillhärdals församling 1880-1988**



Källa: SCB primäruppgifter 1880-1985, SCB Demopak 1988

### **Socialt och kulturellt liv**

Lillhärdal är naturligt nog märkbart präglad av den starka ställning som skogsbruket och de stora skogsbolagen haft och än idag har. Skogsarbete och flottning gav försörjningen, och så sent som 1960 var 42% av de yrkesverksamma sysselsatta inom skogsbruket. Skogsbolagens dominans inverkar också på byns sociala liv med en hierarkisk uppdelning mellan bolagsfolk och arbetare. *"Långt tillbaka i tiden så fanns det tre skogsbolag som hade kontor här. Och dom förvaltarna som bodde då på dom här kontorena dom var ju pampar i bygden, dom bestämde praktiskt taget allt"* (O.T.) Frågan är hur denna ägarstruktur påverkar byns sociala liv idag.



Några dagars vistelse i Lillhärdal och ett 20-tal intervjuer är naturligtvis en bräcklig grund för tvärsäkra uttalanden om byns kulturella och sociala liv. Men det intryck byn ger en tillfällig besökare är att den har en traditionell, lite ålderdomlig prägel. Släktskapet har stor betydelse, både som referens bakåt i tiden och för dagens umgänge. Byns befolkning tycks skiktad dels efter släkttillhörighet, dels efter politisk hemvist; socialdemokrat – icke socialdemokrat. Trots denna splittring förefaller Lillhärdal vara en kulturellt välintegrerad by. Bortsett från de politiska skiljaktigheterna har man en stabil plattform av gemensamma värderingar. Här råder en kulturell samstämmighet som upprätthålls genom social kontroll. *"Men även om livet i byn ibland kan kännas som en tvångströja, är det ändå en stor trygghet med denna sociala kontroll."* (B.E)

För många är slakten den viktigaste grunden för social interaktion. Umgängesformerna har under de senaste decennierna ändrats här liksom i andra byar, de flesta kan idag inte tänka sig att bara gå in till grannen och bli sittande som man gjorde förr. Nu ska det bjudas, och då ska det vara litet extra, därför blir det sällan av. Folk gör sig inte tid att umgås som man gjorde förr. En av männen i byn berättar att när han var lillpojke låg far i skogen och mor var ensam med de fyra barnen och skötte gården och djuren. Ändå tog sig mor tid att ta ungarna med sig på spark till andra sidan sjön, *"...i rockstuga som dom kalla det, hon hade alltid nåt handarbete med sig, och hälsade på släkt och vänner som hon hade. Det görs aldrig nån tid åt sånt idag."* (Å.S)

Mycket av det vardagliga umgänget sker numera vid posten och vid ICA och Konsum. I begreppen "gå på affären" och "gå på posten" är den sociala dimensionen inräknad. *"Om man ska in på posten eller in någonstans så råkar man träffas för det är så det funkar här i byn, det är då man pratar med folk, när man är på väg någonstans. Det är ju inte så att man rusar rakt in på posten och ut igen här heller, utan man kan stå och prata en kvart med nån som man träffar där utanför, det är himla fint. Och att man pratar mellan generationerna. Det är lättare här än i Sveg till och med, att äldre pratar med yngre."*(G.H.)

Just bristen på ålderssegregation är något man slås av. På skolgården ser vi de stora barnen leka med de små, och när vi kommer till fritidsgården på kvällen finns där blandade grupper med barn från 7–18 år. Vissa kvällar kan till och med 25- och 30-åringar titta in. Utanför affären står byns tonåringar och pratar med pensionärerna. Denna gemenskap över generationsgränserna har ett starkt värde, och är något som många av de vi talade med framhöll som en av de största fördelarna med Lillhärdal, särskilt nämndes det av flera ungdomar. Det är något man värnar om och vill föra vidare. Därför tycker man att det är viktigt att barnen får träffa far- och morföräldrar, mormors mor och farfars bror osv helst varje dag, och andra släktingar någon gång under veckan. *"Man har ju nära till slakten och sånt. Bodde man större så träffade man dom väldigt sällan. Som idag träffas vi ju i alla fall en gång i*



*veckan och mamma och pappa varenda dag och farmor och farfar också. Har man inte träffat dom på en dag då undrar ju dom, vad är det för fel idag då eftersom vi inte varit dit. /.../ Men som min pappas syskon dom är ju äldre, så dom tycker ju det är väldigt kul när småbarna kommer och hälsar på, då lever ju dom upp lite grann. Så tycker ju en annan att det är kul att träffa dom som är äldre." (Y.J.)*

De flesta säger sig sakna en naturlig träffpunkt i byn. Förr fanns det i Lillhärdal tre caféer för offentlig samvaro. Den barsservering som finns i Folkets Hus sedan några år tillbaka har ännu inte blivit någon publikfavorit. Lördag förmiddag vid affären är därför den givna platsen om man vill träffa på bekanta och prata bort en stund.

### **Flytta från byn?**

Lillhärdal uppvisar många likheter med byn "Dala" som beskrivs i det sociologiska reportaget "Möte på torsdag" från 1945.<sup>9</sup> Den inbördes solidariteten, insamlingar till högtidsdagar och behövande i byn, den utpräglade viktningen och ungdomar som i det stora hela är nöjda med sin by. Men missnöjda röster kunde höras från de unga flickorna *"det är för dött i Dala"* och *"folk är för trångsynta här"*.<sup>10</sup> Det är samma tongångar vi möter 45 år senare här i Lillhärdal när vi talar med flickorna i fotbollslaget *"I Lillhärdal händer det aldrig nånting"* och en av flickorna som läser i Östersund: *"Jag skulle inte stanna kvar i byn, hemma finns ingenting att göra"*(EF)

Flera av flickorna vill flytta bort från byn ett tag, och sedan komma tillbaka. Utlandsresor och kanske arbete i ett främmande land lockar. *"Man måste ju se nåt annat också, man kan inte sitta här och ruttna."*

Bland byns pojkar finner vi inte samma längtan efter att se världen och prova något nytt. Redan i de tidiga tonåren tycks de vara väl förankrade i byns livsform. Bland dem vi pratade med var jakt, fiske, skoteråkning och musik de dominerande intressena. Pojkarnas ovilja att lämna byn, om ens tillfälligt, ser flickorna som att *"...dom är mer ingrodd här än vi /.../ dom är fegare, dom är nöjda."*

Efter grundskolan fortsätter de flesta av byns ungdomar på gymnasiet i Sveg. Där finns inte alla gymnasielinjer, men ändå ett brett utbud. För vissa speciallinjer får man söka sig till Östersund.

<sup>9</sup>Lindal, G. och Lundberg, A. 1947

<sup>10</sup>ibid. s.41



Redan på högstadiet har barnen ganska klart för sig vad de vill med sina framtida liv. Detta avspeglas också tydligt i valet av linje i gymnasieskolan. Under åren 1987–1989 sökte 25 elever från Lillhärdal till gymnasiet. Av dessa var 9 flickor och 16 pojkar. Flickorna valde i långt större utsträckning än pojkarna de teoretiska gymnasielinjerna. Man kan också säga att flickornas val mer syftar mot en nationell arbetsmarknad, medan pojkarna väljer utbildning för en lokal eller regional marknad.

Av de 9 flickorna valde 5 3-årig naturvetenskaplig linje

- 1 3-årig ekonomisk linje
- 1 2-årig omvårdnadslinje
- 2 2-årig konsumtionslinje

Av de 16 pojkarna valde 1 4-årig teknisk linje

- 2 3-årig Fordon- och transporttekn.
- 1 3-årig Naturbrukslinje
- 4 2-årig verkstadsteknisk
- 4 2 och 3-årig Bygg- och anläggning

## **Föreningsliv i byn**

### **Att umgås i förening**

I dag finns ett 30-tal verksamma föreningar i Lillhärdal. Aktivitetsnivån i dessa skiftar, från nästan stillastående småföreningar till idrottsföreningens livliga verksamhet. Men att samla byborna i förening är inte lätt. Många av dem vi talade med klagade över hur svårt det är att få folk att komma på möten. Det är inte heller lätt att rekrytera nya medlemmar eller att få någon att påta sig styrelse- eller ledaruppdrag. Att locka ungdomarna till föreningslivet annat än som aktiva idrottsutövare verkar nästan omöjligt.

Som plats för umgänge och social samvaro tycks föreningslivets formella verksamhet ha betydelse endast för ett fåtal. Desto större roll spelar föreningarna som arrangörer av fester, danser, utflykter, tävlingar osv. Till de större offentliga festerna går folk nästan man ur huse. Bortsett från det rena nöjet, är dessa arrangemang mycket viktiga för att samla byn och markera samhörigheten. Här ges möjlighet till interaktion över de gränser som finns mellan olika grupper i byn.

I Lillhärdal anordnar de lokala föreningarna en lång rad tillställningar. Flera av dessa är årligen återkommande traditionella, institutionaliserade fester



som inte är knutna till de arrangerande föreningarnas verksamhet. Det är ålderdomliga årsfester med anor från tiden före "föreningstiden". Ett exempel är den så kallade Böndagshelgen som firas i början av oktober. Böndagen hölls den frimåndag som togs av pigor och drängar när de återvände från fäbodarna på hösten. I tre dagar firade man. När "föreningstiden" inträtt stod IOGT-logen länge för firandet av Böndagshelgen och där ordnades basar, skjutbana, chokladhjul, lotterier osv. Dessutom dansade man både lördag, söndag och måndag. Böndagshelgen var ofta stökig. Med tiden blev det så mycket fylla på festerna att logen inte längre ansåg det lämpligt att stå som värd, idrottsföreningen tog över istället. Än idag firas helg i Lillhärdal på bönmåndagen och affärerna är stängda och barnen lediga från skolan. Böndagsmessa hålls i kyrkan, och efter mässan samlas man i församlingshemmet där det serveras traditionell "flötgröt". De senaste åren har skoterklubben och Folkets Husföreningen stått för dansen. Under böndagsveckan anordnas numera också missionsauktioner i Lillhärdal, Åsen och Östansjö där prästen agerar auktionist.

Andra ålderdomliga årsfester som levt vidare är Knutsfesten som arrangeras av idrottsföreningen, och Olsmäss som firas i dagarna två i Hembygd-föreningens regi. Nya fester har tillkommit under åren och infogats i den kollektiva traditionen. Till dessa hör långfredagsdansen, LIF:s årsfest, Älgdansen och jaktbalen - de två sistnämnda särskilt uppskattade av de unga flickorna eftersom de lockar besökare utifrån. (Se kalendarium i slutet av kapitlet)

Genomgående börjar dock dessa fester att tappa sitt grepp. Det som förut var fester med underhållning är nu rena danstillställningar. Böndagshelgen som förr firades i tre dagar har nu krympts till en. Förändringen märks också på att de allra äldsta börjar saknas vid festerna. Tillfällighetfesterna som förut gav många möjligheter att umgås och samtidigt visa sitt stöd för gemensamma åtaganden och mål har minskat betydligt i antal. För att skaffa pengar till föreningarnas verksamhet anordnade man danser, basarer och underhållning i Röda Korset, Kvinnoklubben, väglyseföreningen, vattenledningsföreningen osv. Sådana fester förekommer fortfarande, men inte alls i samma omfattning som tidigare.

Att gå på dans är fortfarande en viktig del av den lokala nöjeskulturen även om de flesta anser det vara svårare att arrangera danstillställningar idag. Musiken är dyrare och publiken är inte alltid intresserad. Tidigare kunde folk gå nästan man ur huse när en dans anordnades. Dansbanor byggdes av både idrottsföreningen (1935) och den syndikalistiska Folkets Park-föreningen (1939). Vintertid ordnades dans i Godtemplarhuset eller i Folkets Hus. "*Det var ju så, alla gick ju på dans här, alla nästan som var konfirmerade, det var väl gränsen tror jag. Då gick man ju alla, både vuxna och gamla och väldigt unga.*" (G.H) Inte minst bland ungdomar har dansen varit ett sätt att träffas och umgås. Sedan man blivit bilburen var det också lättare att åka på dans



till andra samhällen. Avstånden innebär sällan några hinder, man åker till Sveg, Ytterhogdal, Vemhån och ända till Älvdalen.

### **Föreningslivets utveckling**

I Lillhärdal har det under årens lopp funnits ett hundratal föreningar av olika slag, allt från politiska föreningar till idrottsklubbar, syföreningar och vattenledningsföreningar. I dag är ca 30 av dessa verksamma i byn<sup>11</sup> (Se tabellbilaga).

### **Frikyrkorörelsen**

Det föreningsliv som började växa fram i byn mot slutet av 1800-talet bestod främst av föreningar inom nykterhetsrörelsen och frikyrkorörelsen. I jämförelse med länet i övrigt, där frikyrkorna aldrig fått någon större anslutning, hade man vissa framgångar i Lillhärdal. Redan i slutet av 1700-talet nåddes bygden av en pietistisk väckelse, det så kallade "Lillhärdalssvärmeriet".

I slutet av 1800-talet nåddes bygden av frireligiösa influenser från Hälsingland och Dalarna. Den första frikyrkliga församlingen i socknen var en avdelning av Missionsförbundet som etablerades 1882. Församlingen fick snabbt ett stort antal medlemmar, och redan året därpå stod ett missionshus färdigt. I början av 1900-talet splittrades församlingen och ett 30-tal personer gick över till fribaptisterna. Mest utmärkande för dem var deras konsekventa vägran att göra militärtjänst. Ur fribaptistförsamlingen växte på 1920-talet fram en pingstförsamling, Betania, vilken fick sin storhetstid under 40-talet.

En EFS förening med eget hus har också funnits i byn, men Betania är idag den enda verksamma frikyrkoförsamlingen. Under senare år har man börjat med barntimmar samt inlett ett samarbete med statskyrkan. Församlingen har dock relativt få medlemmar och medelåldern är hög.<sup>12</sup>

### **Logen för nöje och medborgarskolning**

Nykterhetsrörelsen nådde byn ungefär samtidigt som frikyrkorörelsen. IOGT-logen Härjeådalsblomman bildades 1883, och en ungdomsloge som fick

---

<sup>11</sup> Föreningsinventering i Härjedalens kommun, rapport 1988

<sup>12</sup> Ibid



namnet Näckrosen bildades 1913. Dessa båda föreningar kom att få stor betydelse för fritidslivet i byn. En stor del av verksamheten var redan från början av umgänges- och nöjeskaraktär. I 1931 års programbok hittar vi aktiviteter som slädpartier, paketauktioner, fettisdagsfirande och våffelfest med dans.

Logen byggde tidigt ett eget hus, delvis finansierat med hjälp av skogsbolagen i byn. Ordenshuset kom med tiden att kallas "Godis" i folkmun. Logen byggde också upp ett omfattande bibliotek, man hade egen syförening och även ett folkdanslag som åkte runt och gav uppvisningar i Härjedalen. Man hade också en egen sportklubb, och ett år arrangerades godtemplar-SM i Lillhärdal. Härjeådalsblomman ägnade sig dessutom åt amatörteater och bildade en egen teaterklubb.<sup>13</sup> Olle Prestjan, tidigare aktiv i logen berättar: *"1948 hade vi ju en IOGT-patrull som vi åkte med, vi var fem stycken. Spelade och musicerade och hade sketcher och kupletter och åkte runt i hela Jämtland och Härjedalen."*(O.P)

Ungdomslogen var i ännu större utsträckning en slags fritidsförening. De flesta ungdomar var medlemmar i ungdomslogen. De höll möte varannan söndagseftermiddag, först efter ritual och därefter med fria programpunkter. Det kunde vara utflykter, skid- och källkåkning, lekar och dans. Ungdomslogen ordnade också en årlig luciafest till vilken man övade in olika sång- och musiknummer och sketcher.<sup>14</sup> *"Vi brukade ha faktiskt storartade fester med en tjugo-tjugofem programpunkter, sång och musik och små teaterstycken och luciatablå när det var luciafester."*(K.S.) Vuxenlogen ordnade också många fester, bland annat nyårsrevyer.

IOGT-logen var under första hälften av 1900-talet en viktig kraft i byn. Den hade relativt många medlemmar, som ofta var aktiva även politiskt. År 1934 satt sex logemedlemmar med i kommunalfullmäktige i Lillhärdal. Nykterhetsnämnden, fattigvårdsnämnden och skolstyrelsen hade vardera två representanter som även de var logemedlemmar.<sup>15</sup>

IOGT-logen var som mest aktiv på 30-och 40-talen då den hade 120-130 medlemmar, mest ungdomar, därefter avtog dess betydelse. På 60-talet var verksamheten i behov av förnyelse och man behövde nya, unga medlemmar. Det fanns ett förslag att logen, liksom idrottsföreningen, skulle starta bingo-verksamhet för att förbättra ekonomin, men förslaget vann inget gehör. I dag

---

<sup>13</sup> Logen Härjedalsblomman av IOGT, protokoll och programböcker

<sup>14</sup> ^Ungdomslogen Näckrosen av IOGT, protokoll

<sup>15</sup> Logen Härjedalsblomman, protokoll 3/12 1935



är logen Härjedalsblomman vilande sedan flera år tillbaka. Andra föreningar har övertagit logens roll i umgänges- och nöjeslivet.

### **Politiskt och fackligt föreningsliv**

Det politiska livet i Lillhärdal har sedan länge dominerats av socialdemokraterna. Den nuvarande s-föreningen bildades som arbetarkommun 1926. Den Socialdemokratiska kvinnoklubben bildades 1927 och var länets andra i sitt slag.

Vid sidan av den socialdemokratiska rörelsen har det också funnits en mycket stark syndikalistisk tradition. Lillhärdals LS (lokala samorganisation) bildades 1919 och var den första fackföreningen i området. LS organiserade framför allt skogsarbetare, men även väg- och anläggningsarbetare och andra yrkesgrupper. I samband med den stora skogsarbetarkonflikten 1922 bildades en avdelning av Skogs- och flottningsarbetareförbundet, vilken ingick i LO och kom att stå socialdemokratiska nära. Redan vid första mötet tecknade sig 200 personer som medlemmar. Ett argument vid medlemsvärvningen var att ett starkt SSFAF skulle kunna stödja den blockad LS startat. Under konflikten samarbetade också de båda fackliga organisationerna, och tillsammans blockerade man allt skogsarbete. SSFAF hade också samarbete med logen i en särskilt tillsatt samarbetskommitté. Nykterhetsfrågan var viktig, och tillsammans försökte man bekämpa det florerande lönnbränneriet. Samarbetet mellan LS och SSFAF upphörde under andra hälften av 20-talet. I grunden hade man olika syn på det fackliga arbetet. Syndikalisterna företrädde också andra politiska idéer än de socialdemokratiska. Periodvis kunde läget mellan de syndikalistiska och reformistiska grupperna bli spänt, och 1935 då det åter var storkonflikt i skogen kom det till öppna motsättningar som fortplantade sig ända in i idrottsföreningen.

I den syndikalistiska rörelsen fanns även en ungdomsklubb som bildades på 30-talet. Den bedrev en bred fritidsverksamhet och var även engagerade i Folkets Park som byggdes upp av syndikalister i Lillhärdal 1939. Syndikalisterna formade så småningom även "Frihetliga kommunalfolket" som ett kommunalpolitiskt alternativ.<sup>16</sup>

Trots den tidvis starka syndikalismen har socialdemokraterna aldrig varit hotade, och i 1988 års val fick man närmare 60% av rösterna. Av de borgeliga partierna är centern idag det största med ungefär 12%. Tidigare har folkpartiet haft en större betydelse. Oppositionen har det med andra ord ganska tungt i Lillhärdal, och det finns en ganska utbredd politiska upp-

<sup>16</sup> Föreningsinventering i Härjedalens kommun, rapport 1988.

Rolén, Mats. Jämtland och Härjedalens historia del 5, s 485 ff.



givenhet bland icke-socialdemokrater - "...*det lönar sig inte, det är ju som att trampa vatten när man står i opposition här.*"(G.L.)

Överhuvudtaget upplevs det av många, även av socialdemokrater, som svårt att påverka i olika byfrågor sedan kommunsammanslagningen 1974. Besluten tas längre bort från byborna. "*Det fanns ju ett helt annat intresse för framtidsåtgärder i bygden förut. Nu är det ju så stort och svårt att göra sig hörd och få sina åsikter framförda.*"(O.T.)

S-föreningen består idag av ett 50-tal medlemmar och medelåldern är relativt hög. Man bedriver ingen aktiv och utåtriktad verksamhet utan träffas månadsvis för att i första hand gå igenom kommande fullmäktigesammanträden. En kvinnlig socialdemokrat uttrycker sin syn: "*S-föreningen det är nån slags frimurarorden, dom lever ett tillbakadraget liv i pessimistisk anda.*"(G.H.)

Den socialdemokratiska kvinnoklubben engagerar sig ofta för byn och dess framtid och har ända sedan starten 1927 visat intresse för olika byfrågor. Redan 1928 tog de upp behovet av ålderdomshem, badhus och vattenledningar i byn. Kvinnoklubben har i många frågor agerat påtryckare gentemot arbetarkommunen (idag s-förening) och har därigenom kunnat påverka besluten. Det anses allmänt att det var kvinnoklubbens förtjänst att ålderdomshemmet kom till på 50-talet. Likaså drev kvinnoklubbisterna igenom att Lillhärdal fick tillbaka sitt högstadium som under en period, från 60-talet till början av 80-talet, var nedlagt. "*Om det är nåt som är angeläget så är det kvinnoklubben som gör det, det säger nästan alla här. Ska man få nåt gjort så ska man vända sig till kvinnoklubben*"(G.H)

Kvinnoklubben har också vänt sig utåt mot andra delar av världen. Genom att sy kläder, arrangera fester osv har de samlat in medel till olika välgörande ändamål; till Norge, Holland, Tyskland och nu senast till Angola. Den sociala delen av kvinnoklubbens verksamhet har kanske varit den viktigaste. Man har turats om att hålla möten och symöten hemma hos varandra och träffarna har alltid avslutats med kaffebjudning. Ibland innehöll mötena även underhållning med egna sketcher och sångnummer. Höstens första sammankomst var länge en fest som hölls i samband med att de kvinnor som arbetat på fäbodvall under sommaren återvände hem. Än idag ordnas en surströmmingsfest som första höstträff.<sup>17</sup>

---

<sup>17</sup> Socialdemokratiska kvinnoklubben i Lillhärdal, protokoll. Intervjuer med aktiva medlemmar



### Idrotten i Lillhärdal

En snögloppig höstdag i Stockholm kliver en måttligt berusad och mycket pratglad man på 47:ans buss. Han underhåller oss med synpunkter på kvinnor, dans, arbete, den svenska ekonomin och med glimtar ur sin levnad. När vi närmar oss Djurgården får vi oss några frågevitsar till livs. En av dem får mig att lystra – *"Vet du va Artur Herrdin sa rå? Gissa vad jag ska bli när jag blir stor? sa han – Större!"* Därefter kommer en utläggning om den kortväxte Artur Herrdin, 165 cm, från Lillhärdal som trots sin litenhet var en stor skidlöpare.

I Lillhärdals Idrottsförenings protokoll från 1930- och 40 talet möter vi Herrdin gång på gång. Han och andra skidlöpare från byn stod ofta på prispallen, både vid lokala tävlingar och större evenemang. Att 1990, 50 år efter glansperioden, få höra en Artur Herrdin historia i Stockholm gör det lättare att förstå idrottens och LIF:s betydelse för Lillhärdal.

LIF och idrotten har varit Lillhärdals ansikte utåt. På idrottens område har man kunnat hävda sig – mot antagonisten Sveg, mot andra byar i länet och även nationellt. Under fältarbetet frågade vi byborna vilken eller vilka av de nu levande 27 föreningarna som har störst betydelse för byn och fick enstämmigt svar från såväl gammal som ung; Idrottsföreningen, kvinnoklubben och skoterklubben.

Idrotten kom tidigt till Lillhärdal. Redan 1899, då idrott ännu mest utövades av städernas borgerskap, bildade byns godtemplare Härjeådalblommans sportklubb. 1921 bildades Lillhärdals IF av byns handlare, butiksföreståndaren i kooperativa och ett butiksbitråde. Föreningen skulle inte bara höja intresset för idrott bland medlemmarna, utan skulle också *"i mån av förädlande nöje söka påverka till ett sundt och gott umgänge dessa emellan"*.

LIF har stått för merparten av idrottsverksamheten i bygden. Fotboll, skidåkning, orientering, friidrott, gång, hockey och bandy har stått på programmet. Att syssla med idrott innebar tidigare även att bygga upp fotbollsplaner, sköta och underhålla idrottsplatser, skidspår osv. Rikliga kommunala bidrag gjorde dock att man i mindre utsträckning än i många andra idrottsföreningar måste bidra med egna medel och ideellt arbete. 1937 anslog Lillhärdals kommunalnämnd 3 000 kr till utbyggnad av idrottsplatsen och 1947 fick man ytterligare 4000 kr. Man uppskattade då de ideella insatserna till 1500 kr.<sup>18</sup> Tidigt infördes arvode till styrelsen, och vid de fester föreningen arrangerade hyrdes personal in. En viss förbättring i detta avseende inträdde under 1930-talet då föreningen började få kvinnliga medlemmar. *"...samt påpekades även att en del besparingar kunde göras, om*

---

<sup>18</sup> Lillhärdals IF, protokoll 31/7 1949



*de kvinnliga medlemmarna användes till servering o dyl. istället för att leja utomstående som därför skulle ha ersättning."*

Ekonomi var en stötesten och politiken en annan. Under skogskonflikterna 1932 bröt sig syndikalisterna ur LIF och bildade LillhärdaIs bollklubb. Denna blev dock inte långlivad, och redan efter två år erbjöds LIF att köpa klubbens fotbollsdräkter till reducerat pris. Under flottningen 1935 utbröt nya strider mellan SAC och SSFAF som fortplantade sig in i LIF.-

*"Då det på grund av vårens stridigheter på orten uppstått vissa slitningar man och man emellan, gjorde mötet ett uttalande till medlemmarna att då det gällde idrottsföreningen och därmed berörda frågor skulle all politik lämnas åsido, för att därigenom söka bevara samarbetet inom densamma."<sup>19</sup>*

Under 1930- och 40-talen fick idrotten sitt verkliga uppsving, både nationellt och i LillhärdaIs socken. Inom LIF utökades antalet sportgrenar, LillhärdaIs gymnastikklubb, Boxningsklubben Imen och LillhärdaIs skolidrottsförening bildades liksom Trollgrubbans IF och Orrmo förenade fotbollsallians. Idrotten utvecklades till att bli ett av det viktigaste fritidsintressena i bygden, åtminstone för yngre män. Just för de yngre startade LIF också en ungdomssektion. Denna satsning just på ungdomen kan synas märklig i en by som LillhärdaIs vilken än i dag utmärks just av sin brist på ålderssegregation. Ungdomssatsningen var också centraldirigerad, och kom till pga de statliga bidrag till ungdomsidrott som infördes efter andra världskriget.

Fotboll var den första idrott som utövades i LIF, och redan första sommaren hade man två fotbollslag. Skidåkningen blev emellertid den gren som länge dominerade, och LillhärdaIs blev känd som något av en skidby. Artur Herrdin var som nämnt ett av de stora namnen. LillhärdaIs utmärkte sig även i skidsammanhang på skolnivå. *"Dom tog ju rubb och stubb när det var skid-ungdoms i Östersund. Det var ju LillhärdaIs som var i topp jämt."* (T.E.)

I slutet av 1950-talet började tävlingsskidåkningen minska i betydelse, men i stället kom en breddad skidsatsning genom den s.k. kommunskidan. En kväll i veckan ordnades en skidtävling där man genom att delta samlade poäng till sin kommun.

Fotbollen kom så småningom att dominera. På 60-talet var klubbens A-lag som bäst, de spelade då i division fyra - Medelpad och Härjedalen, och hade stora framgångar. Detta var samtidigt den period då LillhärdaIs tappades på sin befolkning och framför allt ungdomar.-

*"1964 när jag spelade sista gången i LIF då miste vi också elva spelare, det var ju ett helt lag det. Det var en kristid på den där tiden på 60-talet. Och jag vet att vi kämpade i Idrottsföreningen då. Tre stycken killar flyttade till*

<sup>19</sup> Ibid, protokoll 31/7 1949



*Stockholm och fick arbete, vi köpte en folkvagnsbuss åt dom för att dom skulle åka hem på helgerna och spela fotboll." (O.P.)*

Fotbollen överlevde krisåren, och sedan slutet av 70-talet finns också ett damlag. I dag består laget av 17 tjejer i 20-års åldern. De tränar två kvällar i veckan och spelar i division fyra. Herrlaget spelar idag i division fem, och de båda lagen samarbetar på många sätt. De följer varandra ofta på tävlingar, och vid hemmamatcherna turas de om att sköta servering och lotterier. Fotbollsmatchernas på hemmaplan är mycket populära och drar varje gång 50-70 betalande besökare. Barn och pensionärer går gratis.

Varje år arrangeras också skidtävlingar; Lillhärdaletloppet är en av länets största ungdomstävlingar. Herrdins-rännet till minne av Artur Herrdin består av en tre-milsträcka mellan Lillhärdalet och Sveg. Sedan några år tillbaka ordnar idrottsklubbarna i Lillhärdalet, Hede, Åsarna, Vemdalen och Funäsdalen en gemensam skidtävling på elitnivå där varje klubb står för en etapp. Stora tävlingar av denna typ drar dock inte längre så stor publik, folk är vana att se elitåkarna på TV. Små lokala tävlingar kan ofta vara mer intressanta.

Idrottsföreningen har inte enbart ägnat sig åt idrott utan även stått för olika nöjesarrangemang i byn. Liksom för andra föreningar har dans, fester och bingo varit ett sätt att dra in pengar. Redan 1935 byggde man en egen dansbana, och sedan dess har föreningen i olika sammanhang ordnat dansstillställningar. Den s.k. "Älgdansen" startade 1968 med Storsjöyrans i Östersund som förebild. Den äger rum i juli månad. Hela byn förvandlas till ett nöjesfält med flera dansbanor, underhållning, marknadsstånd osv. Sedan 1982 kompletteras festen även med ett terränglopp, den sk Älgglunken. Idrottsföreningen har också stått som arrangör för festerna kring de traditionella högtiderna som tjugondag-Knut och Böndagshelgen. Under Trettondagshelgen ordnas varje år en idrottsfest i samband med årsmötet. Festen består av middag och underhållning med egna revynummer och därefter allmän dans. Idrottsfesten betraktas av många som en av årets höjdpunkter i byn, och är i sig en anledning att man är med i föreningen. Det var också LIF som 1966 introducerade bingo i byn. *"Och det blev en succé utan all like, vi hade ju bara korvringar till priser, men dom var alldeles tokiga."*(O.P.) Redan första året förstärktes kassan härigenom med 36 000 kr, och bingospelet blev räddningen för föreningens ekonomi under en följd av år.

Lillhärdalet IF har succesivt ökat sitt medlemsantal. År 1939 hade man 83 medlemmar och i dag är siffran ca 350. LIF anses allmänt som den mest aktiva föreningen i byn och den som engagerar flest ungdomar.<sup>20</sup>

---

<sup>20</sup> Lillhärdalet IF; protokoll, historik. Intervjuer med aktiva medlemmar



I Lillhärdal finns också en Korpklubb med breddidrott på programmet. De ordnar motionsgymnastik, volleybollturneringar, tipspromenader och utflykter.

### 300 skotrar i byn

En annan av de mest aktiva föreningarna i byn är Lillhärdals skoterklubb. Den startade redan 1969 och är förmodligen en av de äldsta klubbarna i sitt slag i landet. När klubben bildades blev den främst en klubb för unga killar. Man byggde upp skoterbanor och arrangerade tävlingar. Nu har verksamheten breddats betydligt och engagerar folk i alla åldrar. Skoterklubben har idag ca 200 medlemmar och är en av de största och mest aktiva föreningarna i byn. Det kan hänga samman med att snöskotern i sig är viktig. Enligt länsstyrelsens fordonsregister finns nära 3000 skotrar i Härjedalen och ca 300 i Lillhärdal. *"Det är väl nästan ett måste skotern. Det är klart det finns ju skidor fortfarande men man har blivit lite lat. Det är väldigt tätt med skotrar i byn här, det står till och med två och tre skotrar på gårdarna här."*(N.D)

Klubben har byggt ca 11 mil leder och två vindskydd. Man ordnar ofta fjällturer där även de som inte själva äger skoter kan följa med. Varje år under vårvintern ordnar klubben en populär friluftsgudstjänst uppe på fjället. Alla som vill kan följa med och många pensionärer tar chansen att få åka skoterkälke upp till fjällvärlden. Väl uppe på fjället hålls gudstjänst med efterföljande korvgrillning och fika. Man gör också en längre skotersafari varje år, exempelvis till Lofsdalen.

För några år sedan fick klubben överta en sportstuga strax utanför byn vid Galberget. Där håller man öppet med servering varje söndageftermiddag under vintern. Vid stugan finns också en mindre skidbacke och Galberget har blivit ett populärt utflyktsmål. *"Dom kommer på skoter, dom kommer på spark, dom kommer på skidor och dom går."* (Å.S) Man har också inlett en tradition med våreld på Galberget. Det sker inte vid något särskilt datum utan helt enkelt när det blivit riktig vår och när man kan köra bil upp till stugan. Då ordnas också servering samt musik och ibland allsång. Förutom dessa aktiviteter har skoterklubben också ordnat dans ibland. Något år har de stått som arrangör för böndagshelgens dans.

Skoterklubben har också tagit aktiv del i det senaste årets arbete inom den nystartade "byutvecklingsgruppen". Det finns stora planer på att bygga upp en slags skotercentrum med skoterleder, stugor för uthyrning, fiskeguider mm (se nedan under Byutveckling).<sup>21</sup>

<sup>21</sup> Lillhärdals skoterklubb, protokoll 1971-89. Intervjuer med aktiva medlemmar.



### **Jakt och fiske**

Intresset för jakt och fiske är stort i Lillhärdal vilket inte minst märks på ungdomarna. Många unga killar och tjejer tar ledigt från skolan för att vara med på älgjakt. Vissa börjar följa med på jakt redan vid 8-9 års ålder. Skolan medger 2,5 dagars ledighet per termin och när inte det räcker brukar "älgfebern" bryta ut. Genom skyttegillet ordnas älgskytte för ungdomar på fritidsgården. Man tränar på en rörlig bana som sätts upp i stora salen. Både killar och tjejer brukar delta. Jakt och fiske fyller fritiden för många. -

*"Ja, på sommaren då är vi ute i skogen. Man kan ju ta med fika ut bara. På vårvintern fiskar vi ju alltid på lediga stunder. Det finns ju mycket fiskevatten här och vi har ju skoter så det är ju bara att sätta på kälke och åka. Ja, sen är det ju älgjakt då på hösten och lite fågel på vintern"(Y.J)*

Jakten bidrar också till viljan att bo i Lillhärdal. Många som flyttat från byn håller kontakten genom att de deltar i exempelvis älgjakten. I Lillhärdal finns idag ett enda stort jaktvårdsområde med inte mindre än 155 olika jaktlag. Av dessa är emellertid många rena bolagsjaktlag där lagmedlemmarna inte kommer från trakten. Om man vill börja jaga älg och inte har någon egen mark kan man köpa jakträtt av något skogsbolag. Nu pratas det med viss oro om att bolagen har börjat dra in på jakträtterna för att istället bilda fler egna jaktlag.

En fiskevårdsförening bildades 1942. Den har planterat ut fisk, sålt fiskekort och på olika sätt marknadsfört fisket i Lillhärdal. Intresset för fiske ökade på 1950- och 60-talen och turister började hitta till Lillhärdal på grund av de fina fiskevattnen. Liksom skoterklubben deltar fiskevårdsföreningen nu aktivt i den nya "byutvecklingsgruppen" och dess planer på ett skoter- och fiskecentrum (Se nedan under Byutveckling).<sup>22</sup>

### **Miljökampen**

När planerna lades fram 1974 på omfattande vattenkraftsutbyggnad inom Lillhärdal bildades en informell grupp inom Älvräddarna. Man protesterade på olika sätt mot utbyggnadsplanerna; uppvaktade politiker och tjänstemän samt kontaktade forskare av olika slag. 1984 kom ett regeringsbeslut som avsåg det största projektet, Hamre skans. Därmed trodde de flesta att hotet var avvärvat, man hoppades att kraftbolagen inte skulle anse det mödan värt att sätta igång de mindre projekten. Opinionen misstog sig dock och 1987 inleddes projekteringen av en reglering av Blädjan och ett vattenmagasinet vid Smedjemora. Motståndet tog då fart igen, och i november 1987 bildades Lillhärdals aktionsgrupp som inom sig hade företrädare för de flesta partier; s, fp, c och mp. Gruppen fick snabbt ungefär 350 medlemmar varav de flesta

<sup>22</sup> Lillhärdals fiskevårdsförening, protokoll 1942-65



är passiva stödmedlemmar. Medlemmarna återfinns inte bara i Lillhärdal utan även utanför bygden. Styrelsen har stått för de aktiva insatserna. Man har skrivit brev, gjort uppvaktningar och bedrivit opinionsarbete av olika slag. Man har dessutom genomfört en mindre protestaktion gentemot utbyggnadsarbetena-

*"Ifjol somras då ringde vi dan före och ville att dom skulle ställa upp så skulle vi demonstrera efter vägen som går upp till Smedjemora när dom var där, dom plockade ju och brände ris. Då ringde vi, det var väl en 20 stycken som ställde upp med bilar och vi for upp och stängde vägen med bilarna. Vi var där klockan sex på morron och då kom ju jobbarna och dom tog sig inte förbi oss, så dom fick hålla sig bakom. Och vi körde då i sakta mak ända upp till Smedjemora och dom fick hålla sig bakom, så dom vart ju hindrade då i två timmar när inte dom fick sätta igång och jobba"(T.E)*

Aktionsgruppens stora problem var att den bildades så sent att besluten i praktiken redan var fattade i frågan. Oppositionens enda chans att på demokratisk väg få utbyggnaden stoppad var via ett riksdagsbeslut. Detta är nu överspelat och beslutet om utbyggnad är ett faktum. Regleringsarbetena är redan igång. Det motståndarna vänder sig emot är att naturvärden går förlorade som i sin tur minskar möjligheterna till friluftsliv och turism. Fisket, som idag är högt värderat av såväl ortsbor som turister, riskerar att påverkas. De fiskeklubbar från Göteborg, Stockholm, Uppsala och Gävle som brukar gästa Lillhärdal varje år har annonserat att de inte kommer tillbaka om vattnen regleras. Hos många finns en djup bitterhet och frustration över det som nu sker. -

*"Men det är ju pengarna som reglerar allting. Och det är ju Stora Kopparberg som ligger bakom alltihop. Dom är största intressent i fiskevårdsföreningen och så förstör dom fiskevattnen för oss på det här viset. Dom äger ju 73% utav fiskevårdsområdets mark inom Lillhärdal."(T.E)*

Frågan om utbyggnad av vattenkraften har emellertid inte fungerat som något utifrån kommande hot som enat alla bybor. I själva verket är bygdens befolkning ganska splittrade och många har känt sig maktlösa. En vanlig uppfattning är att de flesta bybor i grunden är emot utbyggnaderna men ser det som verkningslöst att protestera. *"När det kommer till kritan så är dom väldigt skeptiska, dom är väldigt kuvade här"(G.L)*

Regleringen av Smedjemorasjön har dock fört med sig en positiv sak, nämligen pengar. Byn har fått en större engångssumma som ersättning för skador i samband med regleringen. Dessa pengar kom att bli startskottet till den nybildade bygdeutvecklingsgruppen.<sup>23</sup>

<sup>23</sup> Lillhärdals aktionsgrupp, protokoll mm. Intervjuer med aktiva medlemmar.



### **Kultur - ett lyft till slut**

Ett problem på landsbygden kan vara att traditionella kulturyttringar som teater- och musikevenemang ofta saknas. I Lillhärdal har dock funnits kulturella inslag. På 1970-talet bildades, framför allt genom några nyinflyttade, ett jazzkapell. Succesivt fick dessa medlemmar från andra delar av Härjedalen och man har nu bytt namn till Svegs storband. En gammal spelmanstradition hålls fortfarande vid liv, delvis genom Härdals spelmanslag och en dragspelsklubb.

Den teaterförening som finns i Härjedalen förlägger ibland Riksteaterför-eställningar till Lillhärdal, men detta händer alltmer sällan. Tidigare visades film både på Godtemplarhuset och Folkets Hus. I början av 1970-talet tog en nyinflyttad initiativ till att film började visas i skolans gymnastiksal. Sedan några år visas nu film via kommunernas egen filmklubb, Bio 16. Filmerna har dock ansetts vara för "smala" och därför har publiken svikit. Någon menar att inställningen till kulturarrangemang har förändrats under de senaste åren. Tidigare slöt man upp till det som bjöds oavsett om man kände till programmet eller ej. Idag tar man inte några risker utan satsar på säkra kort.

Det skulle dröja innan kulturen fick någon egentlig mobiliserande verkan i byn. Det kulturella lyftet för Lillhärdal för närvarande består av ett teaterprojekt som drivs av den nystartade teaterföreningen Mosippan. Initiativet togs hösten 1990 av fyra kvinnor i byn; två lärare, prästfrun, samt en veteran inom nykterhetslogen. Alla hade intresse för teater och ville sprida detta framför bland ungdomar i byn. För att få inspiration och utbildning gick kvinnorna en kurs på Bäckedals folkhögskola vilken leddes av teatergruppen Hälsingegården. Hemkomna därifrån startade de flera teatergrupper via skolan. Barn, ungdomar och vuxna arbetade med teater, musik och dans. Vårens arbete resulterade i ett stort framträdande på Folkets Hus. Lokalen var fylld till bristningsgränsen och det hela blev en stor succé. Föreningen planerar nu bland annat ett större projekt om byns historia med Härjulf Hornbrytaren som centralfigur.

### **Barn- och ungdomsverksamhet**

Särskild ungdomsverksamhet bedrevs, som tidigare nämnts, av IOGT:s ungdomsloge. Man kan säkert jämföra dess verksamhet med en ambitiös fritidsgård av idag. På 1950-talet fanns också en flick- respektive pojkscoutkår knuten till nykterhetsrörelsen.

De flesta partier har haft ungdomsklubbar i Lillhärdal, SSU, CUF, FPU och syndikalistiska ungdomsklubben, men idag finns ingen sådan aktivitet. Ungdomarna dras idag framför allt till idrotten. Det finns också ett musikintresse



vilket inneburit att det bildats flera dansband i byn; Quize och Vitz är några av dem. De åker ofta runt i Härjedalen på spelningar av olika slag.

Fritidsgården är annars centrum för ungdomen i byn. Den är öppen måndag och fredagkvällar och dit kommer ungdomar i åldrarna sju till 30 år. På fritidsgården kan man lyssna på musik, se på TV, spela pingis, biljard eller schack. Ungdomarna sköter själva gårdens kafé. Ibland ordnas något extra som filmvisning, dans eller middag. För de mindre barnen finns kyrkans barntimmar och dessutom sagostunder på biblioteket. Många ungdomar har också engagerat sig i den nystartade teaterföreningen.

### **Byalaget**

1972 bildades ett byalag i Lillhärdal, delvis mot bakgrund av kommunsammanslagningen i början av 70-talet och planerna på att bygga ut vattenkraften i området. Byalaget blev löst organiserat och skulle sammankallas när det uppstod behov av gemensamt agerande i byfrågor. Ett ärende som var aktuellt i början var indragningar av jordbrukens mjölktransporter.

Byalaget har emellertid aldrig blivit det byforum det var tänkt att bli, allt för få har engagerat sig och visat intresse. Det har på något vis gått politik i frågan om byalaget. Många aktiva socialdemokrater i byn anser inte att det finns behov av en byorganisation vid sida av de politiska partierna. En av byns aktiva socialdemokrater uttrycker sin inställning -

*"Det finns ett byalag men jag har aldrig brytt mig i det där för att jag kan påverka där jag befinner mig. Jag tycker alla ska ta ställning och gå in i en politisk organisation. Då blir det verklig demokrati."* (G.H)

En annan socialdemokrat menar att byalaget blivit en plattform för de politiskt missnöjda. Idén att starta ett byalag har helt enkelt inte blivit förankrad hos byborna. Kanske är byn för stor för att rymmas i en enda bygrupp. I Östansjö, en mindre by utanför Lillhärdal, finns däremot ett väl fungerande byalag. Där har man övertagit den gamla skolan och ordnar aktiviteter av olika slag.

### **Byutveckling**

Även om byalaget hittills inte fungerat som enande kraft har det funnits andra verksamheter i byn som ingett förhoppningar om byutveckling. Under 1988 pågick en studiecirkel inom "Hela Sverige ska leva"-kampanjen och där ingick representanter från både borgerligt och socialdemokratiskt håll. Gruppen diskuterade vilka behov som fanns i byn och vad man kunde göra själva. Idén om ett centrumhus kom upp. Där skulle bland annat finnas ett



restaurangkök som kunde betjäna ålderdomshemmet, skolan och en egen restaurang. Kommunen beslöt emellertid att skolans eget kök skulle byggas om och då blev restaurangidén inte längre lika realistisk. Som ett sidoskott av studiecirkeln bildade några av deltagarna ett handelsbolag som arrenderade kommunens camping i byn under några säsonger.

När länsstyrelsen under 1989 startade ett projekt om samordnad närservice utsågs Lillhärdal som ett projektområde. Den så kallade "Härjulfgruppen" bildades och där ingick samma konstellation människor som i den tidigare studiecirkeln. Centrumhustanken blev åter aktuell och man tänkte sig en samordning av post, distriktssköterskemottagning, väntsal och en servering.

Trots att mobiliserande krafter inte saknats har byn haft svårt att komma samman och enas för något ordentligt projekt. Förutom i Härjulfgruppen och i viss mån kvinnoklubben har inte funnits något större engagemang för byutveckling av något slag. Flera bybor påpekar att man i Lillhärdal överlag är ganska oföretagssamma och tysta. Kanske har det saknats en reell drivkraft till byutveckling. *"Jag tror allihop vill att det ska hända nånting men det är ingen som vill ta tag i det."*(Å.S) Det finns också tendenser till Jantelag, dvs en slags kollektiv misstro mot personer som engagerar sig och har en åsikt. *"Jag vill ju att nånting skall ske för Härdal men jag kan tro och ana det också att det finns nog en del som tycker att man lägger sig i."*(H.J) Ågandeförhållandena i byn med skogsbolagens dominerande ställning bidrar kanske också till det "dåliga självförtroende" som byborna kan ge uttryck för. *"Dom känner sig ofta små, du vet vad dom har kört bort virke från den här byn"*(G.H)

Någon menar att det i byn finns olika grupperingar, bland annat utifrån släktskap. Gamla släktfejder kan i vissa fall hållas vid liv och försvåra samarbetet mellan byborna. Av den anledningen kan det ibland vara lättare för inflyttade att komma med förslag och påverka utvecklingen eftersom de inte är involverade i gamla sociala mönster. Den starka socialdemokratiska dominansen har också inneburit att förslag om byutveckling i praktiken har behövt förankring inom s-gruppen för att kunna förverkligas. Trots de tydliga politiska grupperingar som finns anser dock många att det går att samarbeta över partigränserna.

Utvecklingen har dock vänt och idag finns en fungerande samverkan i Lillhärdal. Under 1991 tog två lillhärdalsbor initiativ till en byutvecklingsgrupp. Utifrån flera konkreta idéer om hur byn skulle kunna utvecklas och förbättras samlades representanter från föreningslivet i byn. Bakgrunden till den nya satsningen var delvis det faktum att byn fått en stor summa pengar, regleringsmedel från Smedjemorasjön, som skulle användas för byns bästa. Nu var tiden plötsligt mogen för en mobilisering av krafterna. Man har valt en organisationsform som passar byn. Ordföranden i idrottsföreningen, skoterklubben, fiskevårdsföreningen, hembygdsföreningen



och den nystartade företagarföreningen ingår för närvarande i byutvecklingsgruppen. Styrelsen för byalaget har hittills inte kunnat ena sig och deltar därför inte. I den nya gruppen har man medvetet valt att låta de politiska partierna stå utanför. Man har också hittat utvecklingsidéer som stämmer väl med bygdens karaktär och som därför verkar få ett brett stöd. Det största projektet går ut på att skapa en slags skoter- och fiskecentrum som kan locka till sig turister. En mängd skoterleder skall förbinda sjöarna i området. Övernattningsstugor skall byggas och fiskeguider anställas. Just nu pågår projekteringsarbeten och man hoppas komma igång ordentligt under 1992. En projektledare skall anställas, här räcker det inte med ideella krafter anser man.

Andra idéer väntar på att bli förverkligade, bland annat vill man ta vara på och utveckla den fäbodkultur som finns inom byn. Tanken är att fäbodarna åter skall bli levande och befolkas. Förutom regleringsmedlen har byutvecklingsgruppen också fått bidrag från länsstyrelsen. Nu finns alltså både pengar, idéer och en fungerande byorganisation.

De flesta i Lillhärdal tycker att det finns en bykänsla, en slags hemkänsla. Den bygger delvis på det faktum att alla känner alla och att man därför inte kan vara anonym. Gentemot omgivande samhällen har man länge känt samhörighet, kanske beroende på byns något isolerade läge. Lillhärdalingarna har av tradition känt samhörighet gentemot omgivande samhällen och inte minst gentemot Sveg. Lillhärdal har haft någon slags storebrorskomplex inför Sveg, man har kallat varandra "storsvegare" respektive "småhärdalingar". Rivaliteten har uttryckts framför allt i idrottssammanhang och bland ungdomar.

Men bykänslan kan också ta sig andra uttryck. Nyligen brann ett hus ned i byn och genast började insamlingslistor cirkulera till förmån för den olycksdrabbade som inte hade någon försäkring. Andra exempel finns också - *"Om en nära anhörig ligger på ett lasarett i Sveg eller Östersund och man är dit och hälsar på han och ser en härdaling till så går man till den också samtidigt. Det tror jag inte stadsfolk gör."*(Å.S) Det verkar som bykänslan bäst kommer till uttryck i svåra situationer, när byn och dess värden på något vis hotas. -

*"...när det kommer till kritan då är vi nog Lillhärdalingar och vill vara och vill bevara, men annars är det nog inte så speciellt. Till exempel om dom ska riva ett hus här i centrum, om det blir nån sån situation, då kommer ju det där fram att man vill ha det som förut och då håller man ihop."*(K.S) Detta kom också till uttryck för några år sedan då högstadieskolan plötsligt hotades av nedläggning på grund av lärarbrist. En föräldraförening bildades i all hast och med olika medel lyckades man locka till sig nya lärare och skolan kunde räddas.



## KALENDARIUM ÖVER BYAKTIVITETER I LILLHÄRDAL

<b>Augusti</b>	<u>Surströmmingsfest</u> för socialdemokratiska kvinnoklubben.
<b>September</b>	<u>Jaktbal</u> – dans på Folkets Hus, inledning på älgjaksveckan, största och mest populära dansen under året, många utifrån kommer.
<b>Oktober</b>	<u>Böndagshelgen</u> – dans lördagkväll, bönmässa i kyrkan på måndag, servering efteråt, skola och affärer stängda. Missionsauktioner i kyrkbyn, Åsen och Östansjö under veckan.
<b>December</b>	<u>Luciakaffe</u> på ålderdomshemmet ordnas av Röda Korset.
<b>Januari</b>	<u>Idrottsfest</u> under trettondagshelgen. Består av supé, revy och allmän dans.
<b>Februari/Mars</b>	<u>Skotersafari</u> – längre utflykt med skoterklubben.
<b>April</b>	<u>Friluftsgudstjänst</u> på fjället, ordnas av skoterklubben. <u>Valborgsfirande</u> – brasa och underhållning av Härdalskören.
<b>Maj</b>	<u>Våreld</u> – eld för att fira våren, ordnas av skoterklubben vid deras klubbstuga. Servering, musik och allsång ingår också.
<b>Juli</b>	<u>Älgdansen</u> – stor dans, underhållning och marknad. <u>Äglunken</u> – terränglöpningstävling i samband med festen.
<b>Augusti</b>	<u>Olsmässfest</u> – hembygdsfest under två dagar; logdans, servering, underhållning mm.

### Kontinuerliga aktiviteter

Härdalskören tränar varje måndagkväll, varannan gång i Sveg.

Korpen har motionsgymnastik en kväll i veckan i gymnastiksalen.

Kyrkans barntimmar – två grupper varje fredag.

Sagostund i biblioteket varje fredag.

Bio 16 filmvisningar några gånger varje halvår.

Skoterklubbens klubbstuga hålls öppen varje söndag eftermiddag 12–15 vintertid, servering servering.



Bridgeklubben spelar varje söndagkväll i hantverkshusets matsal.

Kvinnoklubben träffas en söndagkväll i månaden.

Kyrkan har symöte varje onsdagkväll.

Pensionärsföreningen har symöte varje tisdagkväll.

Diverse föreningsmöten.

Damlaget i fotboll tränar måndag- och torsdagkväll.

Herrlaget i fotboll tränar två kvällar i veckan.

Fotbollsmatcher ibland på söndagarna.

Volleybollturneringar, match en kväll i veckan.



## OTTSJÖN

### Bybeskrivning

#### **Ottsjön idag**

Ottsjön är vackert beläget på sluttningen ned mot sjön med samma namn. Runt omkring byn med dess odlingslandskap står skogen tätvuxen. Till närmaste by Kakuåsen är det några kilometer och till Föllinge, centralorten, är det ungefär en mil. Ottsjön är en geografiskt sett väl avgränsad och sammanhållen by.

Idag bor ca 130 personer i byn. Av de som förvärvsarbetar är ungefär hälften sysselsatta inom området medan resten pendlar till Föllinge, Hammerdal eller Strömsund.<sup>27</sup> Tidigare var Ottsjön en genuin bondby men idag finns endast en familj som driver ett yrkesjordbruk, ett stort så kallat KR-jordbruk som utnyttjar stora delar av odlingsmarken i byn. Utöver detta finns också några "fritidsbönder" som vid sidan av sina ordinarie arbeten håller några får, köttdjur eller liknande. Jord- och skogsmarken i området tillhör huvudsakligen byborna och det finns därför goda möjligheter att bedriva eget skogsbruk.<sup>28</sup> Många av männen i byn arbetar som skogsarbetare eller snickare. Fyra män äger och driver Ottsjöns snickeri där de hittills mest tillverkat furumöbler, men nu även gett sig in på hustillverkning. Andra arbetar som elektriker, rörläggare, smidesarbetare, cementgjutare, ingenjör mm. De flesta kvinnorna i byn arbetar inom vården och omsorgen i Föllinge, Hammerdal eller Strömsund.<sup>29</sup> En av kvinnorna driver byns affär sedan tio år tillbaka, den var dessförinnan nedlagd under en period.

Det daghem som fanns i byn lades ned våren 1990 i brist på förskolebarn. Daghemmet var inrymt i det som tidigare var skolbyggnad. Skolan i sin tur lades ned 1970 och barnen bussas sedan dess till Föllinge. En bygdegård från 1955 fungerar som samlingslokal i byn. Bygdegården är många sätt byns

---

<sup>27</sup> Folk- och bostadsräkningen 1988

<sup>28</sup> 1981 års taxeringslängd

<sup>29</sup> Folk- och bostadsräkningen 1988, se tabellbilaga



hjärta. En stor del av byns sociala liv utspelas där; fritidsgård för ungdomar, fester, auktioner, bingokvällar, möten mm.

Som ett led i Krokoms kommuns satsning på glesbygden byggdes under 1989 ett hyreshus med fyra tvårumslägenheter i byn, ett liknande hus är planerat till 1992. Lägenheterna är främst tänkta för ungdomar och pensionärer i byn.

### **Lite historia**

Ottsjön togs upp som nybygge i mitten av 1700-talet men byn skattlades inte förrän omkring 1800. Jordbruk med biinkomster av skogsarbete har varit ryggraden i dess näringsliv. Byn förblev också självägande. Skogsmark såldes i väldigt liten utsträckning och byborna har därför länge haft möjlighet att få extrainkomster från uttag ur sina skogsskiften. Byn har också en viss hantverkstradition. Tre generationer spinnrockstillverkare har funnits i byn, ett snickeri startade 1947 och en bilverkstad var i drift 1942–73. Byborna har också en gemensam husbehovssåg sedan början av 1800-talet. I början av 1890-talet byggde byborna, via byalaget sin första skola.<sup>30</sup>

Befolkning i dagens Ottsjön är tydligt generationsgrupperad. Andelen barn och ungdomar är hög, en tredjedel av befolkningen är under 20 år. Därefter kommer föräldragenerationen, de medelålders, som också bildar en stor grupp. Sist finner vi de äldsta, 65-åringar och äldre, som också är många. Den svaga länken i Ottsjön är de äldre ungdomarna, 20–35-åringarna där endast ett fåtal är kvar i byn.<sup>31</sup> I befolkningens sammansättning ser vi tydliga spår av byns utveckling med utflyttningsvåg och befolkningsminskning följt av tillbakaflyttning och generationsskiften på gårdarna. Vi jämför med socknen som helhet. Föllinge församling hade under perioden 1920–1955 ett stadigt befolkningsantal kring 2400 personer. I slutet av 1950-talet och framför allt under 1960-talet skedde en kraftig åderlåtning där befolkningen minskade med drygt en tredjedel. Under 1970-talet mattades den negativa trenden av men fortfarande minskade befolkningen. I Ottsjön skedde en betydande inflyttning under ett par år i mitten av 1970-talet. Ett tjugotal personer, alla i 30-årsåldern, flyttade tillbaka till byn för att överta hus och gårdar. Det skedde ett tydligt generationsskifte där söner och döttrar till de gamla i byn plötsligt flyttade hem med sina nybildade familjer. Denna inflyttning medförde att befolkningsutvecklingen stabiliserades och under 1980-talet har kurvan ytterligare planat ut.<sup>32</sup>

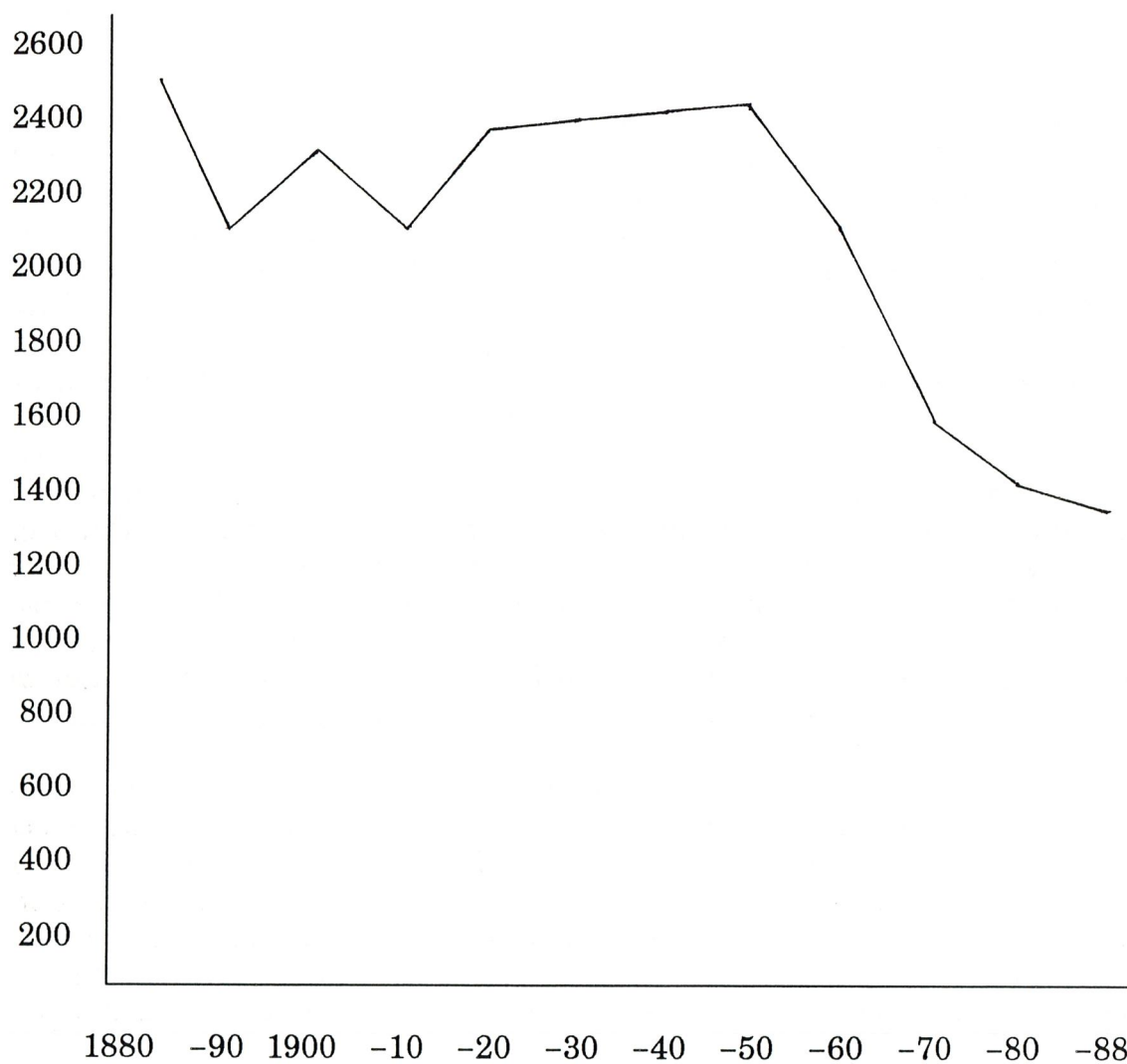
---

<sup>30</sup> Föllinge hembygdsförenings skriftserie XI 1988

<sup>31</sup> SCB, Demopak 1988

<sup>32</sup> SCB, primäruppgifter från socknarna 1880–1985. Föllinge församling, in- och utflyttningslängder 1950–88



**Diagram över folkmängden i Föllinge församling 1880-1988**

Källa: SCB primäruppgifter 1880-1985, SCB Demopak 1988

**Föreningsliv i byn**

I Ottsjön har sammanlagt funnits ett 20-tal föreningar varav fem är verksamma idag (se tabellbilaga).



### Byalaget

Den förmodligen äldsta sammanslutningen i byn är byalaget eller bystämman.<sup>33</sup> Byalaget fungerade som byns gemensamma organ framför allt när det gällde ekonomiska ting. Att reglera användandet av samfälld, gemensam mark och egendom var en av dess stora uppgifter. Fisket var ett viktigt område och tidigare, innan laga skiftesreformen (i Ottsjön 1833-35) får vi anta att jordbrukets samordnande var dess viktigaste uppgift. Byalaget ansvarade för husbehovssågen och dess skötsel, anställde sågare och bestämde priser. Man beslutade om vägbyggen och underhåll av vägar, särskilda ploglag utsågs att hålla vintervägarna farbara. Brandskydd och postutbärning sköttes tidvis av byalaget. I början av 1890-talet byggde man med gemensamma krafter byns första skolhus. Där fick byn också en samlingslokal för offentliga möten av olika slag. Vid sidan av dessa mer ekonomiska och praktiska frågor kunde byalaget också kanalisera en social hjälpverksamhet. Den som fått sitt hem brandhärjat eller mist sin familjeförsörjare kunde få mat och kontanter via bystämman. Genom byalaget kunde byborna också enas om gemensamt handlande i vissa frågor. Man beslutade exempelvis, som en protest mot rådande virkesmättningsbestämmelser, att inte sälja virke till skogsbolag som var anslutna till Sundsvalls virkesmätares förening. Bystämman kunde slutligen även ha en slags politiskt representativ roll på lokalplanet. På bystämmorna hände det nämligen att man uppmanade bybor att delta i kommunal- och kyrkostämmorna och man föreslog också representanter till de olika råden och nämnderna. En byordningsman valdes på femårsperioder. Denne kallade skriftligen till mötena som hölls ungefär 4-5 gånger per år.

Byalaget var verksamt fram till 60-talet då det mer eller mindre upplöstes. Inflyttningen av unga familjer kring 1975 gav dock fritids- och föreningslivet i byn en ny skjuts. När folk plötsligt började flytta tillbaka till byn ansåg några äldre att det var dags att åter gjuta liv i byalaget. *"Dom hade ju flyttat hem då många och jag tyckte ju att det skulle hända någonting. Man såg ju att det behövdes någon slags gemensam byorganisation. Det behövdes någon slags beslutande instans i byn".*(O.J)

De nyinflyttade var positiva och engagerade sig snabbt i byalaget som 1977 nybildades med nya stadgar. - *"Byalagets målsättning skall vara att tillvarata byns och bybornas gemensamma intressen. Byalaget skall vara partipolitiskt helt neutralt."* För att så många som möjligt skulle aktivera sig bestämdes i stadgarna att styrelsen regelbundet skulle bytas ut. Detta har inneburit att de allra flesta vuxna bybor någon gång suttit med i styrelsen.

Byalagets första uppgift blev att påverka kommunen för att få en förskola till byn, vilket också lyckades. Vidare tog man sig an skötseln av den kommunala

<sup>33</sup> Det är dock ovisst när byalaget konstituerade sig. Protokoll finns bevarade från 1893



badplatsen och anlade också en mindre skidbacke och ett elljusspår. 1987 startade byalaget fritidsgårdsverksamhet för ungdomar över tio år i bygdegården. Föräldrarna turas om att ansvara för öppethållandet en kväll i veckan. Där finns bordtennis, innebandy, sällskapsspel, musik mm och man ordnar fika tillsammans.

Byalaget står för det traditionella midsommarfirandet med midsommarstång, ringlekar, spelmän, fiskdamm, lotterier och ett traditionellt fika med tunnbröd, kesfil och "plottjen". Kvällen avslutas med dans till levande musik. Sedan något år tillbaka anordnar byalaget också en pimpeltävling varje påsk. Man ansvarar också för vissa fester i byn (se nedan). En aktuell fråga är den sk. Nygården, en större bondgård i byn som sedan 1978 varit kursgård landstingets ägo men som byalaget nu fått överta. Man har beslutat sig för att sälja gården till någon som vill bosätta sig i byn. Byalaget vill dock behålla det äldsta huset som skall flyttas till bygdegården och där inredas till bland annat bagarstuga. En annan viktig fråga för byalaget just nu är att skapa opinion för en bättre landsväg.

Byalaget har få regelrätta möten. De sammanträder när det finns behov och däremellan sköts verksamheten av olika grupper och kommittéer.<sup>34</sup>

### **Baptistförsamlingen**

Den äldsta ideella föreningen i byn är baptistförsamlingen som bildades så tidigt som 1860. Församlingen byggde ett kapell i slutet av 1890-talet som även inrymde bostad för föreningens predikant. En söndagsskola startades i slutet av 1800-talet och där deltog de flesta barn oavsett om familjen var baptistanhängare eller ej. Likaså kunde många bybor sitta med på församlingens bönemöten oavsett medlemsskap. Baptisterna, liksom den EFS-församling som senare bildades, ordnade årliga skördeauktioner. Man fyllde alltså inte bara en religiös utan även en social funktion. Idag har församlingen endast ett fåtal medlemmar och verksamheten har upphört. Kapellet används som bostadshus.<sup>35</sup>

### **Logen - skola och nöjesarena**

Liksom i många andra byar startades en nykterhetsloge i Ottsjön. Logen Törnrosen av IOGT bildades 1883 och en ungdomsloge bildades en tid därefter. De fick bred anslutning från byns befolkning. Vid sidan av sitt

---

<sup>34</sup> Ottsjöns byalag, protokoll 1893–1989. Intervjuer med aktiva medlemmar

<sup>35</sup> Föreningsinventering i Krokoms kommun, rapport 1985



nykterhetsuppdrag stod dessa föreningar för en stor del av umgänges- och nöjeslivet i byn. Två söndagkvällar per månad hölls ordinarie möten där ofta 20–30 personer deltog. Efter den särskilda mötesformalian vidtog kvällens program vilket kunde innehålla sång, deklamation, kåserier, paketauktion och fika av något slag. Fester och utflykter ordnades regelbundet och periodvis ägnade man sig också åt amatörteater. Logen hade också en syförening, ett eget bibliotek och från 1940-talet producerades den egna tidningen Jultörnen, rikt illustrerad och bland annat innehållande en årskrönika från byn. IOGT-logen fyllde en viktig social funktion som gick lång utöver det nykterhetspolitiska syftet. Den var fritidsgård, diskussionssklubb, skola och nöjesarena i ett. På 50-talet började verksamheten och medlemsantalet sjunka. Idag är logen vilande sedan många år.<sup>36</sup> Det gamla logebiblioteket som flyttats till daghemmets lokaler är dock öppet varje fredagkväll och fungerar nu som ett slags bybibliotek.

### **Jordbrukets föreningsliv**

Naturligt nog har byn haft många aktiviteter och föreningar knutna till bondekulturen. En kontrollförening bokförde och kontrollerade mjölkhanteringen, beräknade foderstater och utvecklade på olika sätt boskapsskötsel. En tjuvförening höll gemensam tjur för gårdarna och skötte och utvecklade kreatursaveln i byn. På 1930-talet startades en avdelning av JUF (Jordbrukets ungdomsförbund) i byn. Vintrarna ägnades åt kursverksamhet av olika slag. Sommartid anordnades bland annat odlartävlingar där ungdomarna i byn anlade små odlingslotter med korn, potatis, rovor, morötter, kryddväxter och liknande. Föreningens stora offentliga arrangemang var det så kallade midsommartinget som anordnades varje år med föredrag, underhållning och tävlingar av olika slag. Bland annat tävlades i "omodern femkamp" där grenarna var löpning 100, respektive 2500 meter, slätter, tillverkning av hässjestolpar samt uppsatsskrivning. JUF:s verksamhet i byn dog ut på 1950-talet.<sup>37</sup>

### **Politiskt föreningsliv**

Politiskt sett har byn varit aktiv. Till en början var frisinnet den starka politiska inriktningen men under 1920- och 30-talen övertog socialdemokratin alltmer dominansen. Både Folkpartiet och socialdemokraterna har haft egna avdelningar i byn men numera tillhör man Föllinge. En riksdagsman

<sup>36</sup> Logen Törnrosen av IOGT; protokoll, historik, tidningen Jultörnen. Ungdomslogen Linnean; protokoll

<sup>37</sup> Ottsjöns JUF, protokoll 1933–39. Intervjuer med fd. medlemmar



och fyra landstingsmän har byn producerat varav den siste, Paul Ericsson, var landstingsråd. De som var politiskt aktiva var ofta aktiva godtemplare. Dessa engagemang gick ofta hand i hand.

Idag har byn aktiva företrädare för både centern och socialdemokraterna. I byn som helhet finns de flesta partier representerade. Byn präglas inte på något sätt av politiska motsättningar. Inom byalaget exempelvis vill man leva efter principen att gemensamma intressen alltid går före eventuella politiska skiljaktligheter.

### **Bygdegården - plats för fritid och nöjesliv**

Nöjeslivet förr bestod framför allt av dans och särskilt sommartid dansades det mycket. Under tidigt 1900-tal samlades man till dans i en lada och oftast till musik av någon byspelman. Ungdomarna i byn organiserade dessa danser själva och ibland ordnades bjudningsbaler byarna emellan. 1946 byggdes en dansbana vid sjön och där ordnades mer organiserade danskvällar med inhyrda musikkapell och ibland även underhållningsartister. Danssäsongen invigdes traditionsenligt vid sista april och då kom besökare från hela socknen. Dansbanan uppläts ganska snart till den nybildade bygdegårdsföreningen och intäkterna gick direkt till bygdegårdskassan. JUF:s midsommarting som flyttades till dansbanan blev oerhört publikdragande, tusentals personer vallfärdade till Ottsjön för att dansa och se populära underhållare. Äldre bybor minns särskilt "The Bobbies", de sjungande poliserna från Göteborg.

Byn hade länge varit i behov av en samlingslokal och 1946 tog IOGT-logen initiativ till att det bildades en bygdegårdsförening med syfte att bygga upp ett byns eget hus. Man upprättade ritningar, samlade in pengar och virke men föreningen fick varken byggnadstillstånd eller statligt stöd. Efter ytterligare resultatlösa försök att erhålla statsmakternas stöd beslöt man till slut att bygga själva med visst anslag från kommun och skogsbolag. 1955 invigdes huset som sedan dess varit i flitig användning. Danserna flyttades in från dansbanan och kunde nu arrangeras även vintertid. En filmprojektor installerades och 1958 gavs inte mindre 32 föreställningar med i genomsnitt 62 besökare. Filmverksamheten upphörde 1967 och även dansarrangemangen gick samma öde till mötes.

I samband med återinflyttningen till byn fylldes även bygdegården med nytt liv. Sedan slutet av 1970-talet anordnar man bingokvällar en gång i månaden. Syftet är främst att dra in pengar till föreningen men bingokvällarna skapar också en träffpunkt där de flesta sluter upp oavsett om man är road av bingospel eller ej. Byns kvinnor är indelade i olika bingogrupper vilka turas om att ansvara för bakning och fikaförsäljning samt vinster till spelet. Bingogruppen för december månad ansvarar för det årliga luciafi-



randet. Det förbereds genom att kvinnorna i byn samlas och stöper ljus och tillverkar julpynt för försäljning. Luciakvällen består av två luciåtåg, ett med de större barnen och ett med de allra minsta, därtill ordnas fika och försäljning av glögg och julpynt. På samma sätt ordnar bingogruppen för april månad Valborgsfirandet. Det inleds med bingospel i vanlig ordning och efter mörkrets inbrott följer sång och fyverkerier vid brasan. Som avslutning serveras kaffe i bygdegården. Bygdegårdsföreningen har också övertagit traditionen med skördeauktion. Varje höst samlas man en dag för att auktionera ut frukt, bär, grönsaker, potatis, älgkött, sylt, bröd och hantverk-  
sprodukter. Överskottet går till bygdegårdskassan.<sup>38</sup>

### **Idrott**

I slutet av 1960-talet inleddes en 10-årsperiod av aktiv idrottsverksamhet i byn. Flera bybor var aktiva idrottare och medlemmar av Föllinge IK. Klubben, vars ordförande då kom från Ottsjön, började arrangera den så kallade Kälaserien som bestod av tre tävlingar; Kålaättja på skidor, Kålagången i gång samt Kålalunken i terränglöpning. Tävlingarna, som hade start i Laxsjö och mål i Ottsjö, samlade varje år tusentals deltagare. Förutom detta startades Ottsjöknegen, en stor gångtävling, 1967. Tävingen drog stor publik som man inkvarterade på gårdarna i byn. En matbispisning ordnades i bygdegården. Man pratade om Ottsjön som "idrottsbyn" vid den här tiden. I slutet av 1970-talet försvann emellertid intresset för att ordna dessa idrottsevenemang. En av eldsjälarna hade flyttat från byn och de unga som flyttat tillbaka delade inte de äldres stora idrottsintresse.

### **Socialt liv och byutveckling**

I Ottsjön umgås man inte så mycket genom spontana besök hos varandra. Inte för att det betraktas som opassande eller konstigt men det blir inte av, man har inte tid. När man träffas spontant sker det ofta vid affären eller utomhus när man sysslar med något göromål. På vintrarna åker man ofta skoter och gör gärna familjevisa utflykter. Sommartid är badplatsen en viktig samlingspunkt.

Kvinnorna i byn har sina gemensamma aktiviteter. Det kan vara syjunta eller studiecirkel i något hantverk. Ofta motionerar de också tillsammans, gymnastik i bygdegården eller löpning och cykelturer. Aktiviteterna i sig är inte så viktiga, det väsentliga är att träffas.

---

<sup>38</sup> Ottsjöns bygdegårdsförening; protokoll 1946–87, årsberättelser. Intervjuer med medlemmar



Männen i sin tur jagar älg tillsammans. Byns jaktlag består av 34 män i olika åldrar. De jagar en vecka i september och vissa helger i oktober. Laget har en älgskyttebana gemensam med grannbyn Kakuåsen och där tränas det inför jaktsäsongen. Alla män i byn jagar emellertid inte, både inom gruppen inflyttare och bland de äldre fastboende finns de som avstår från jakt. Förutom älgjakten har männen inte samma regelbundna kontakter sinsemellan som kvinnorna har.

Byalaget ordnar två fester per år; en på långfredagen och en under hösten. Festerna består av mat och dans och ordnas av en särskilt utsedd kommitté. Initiativet till dessa fester togs på 1970-talet av de som då var nyinflyttade. På festaffischen som sattes upp i byn hade de textat - "alla under 40 år välkomna" vilket naturligtvis sårade många av de äldre. Det har också inneburit att de äldre fortfarande inte deltar i dessa fester trots att de yngre insett sitt misstag och inte längre har dessa "restriktioner". Jaktlaget ordnar också en fest för hela byn i samband med jaktveckan i september. Då är det tradition att den som skjutit den största oxen skall koka älgbuljong till festen.

I byn finns inga särskilda tendenser till gruppindelningar. Byn är så liten att alla känner alla och när något ordnas brukar de flesta delta. Inflyttargruppen har dock blivit ett väl sammansvetsat gäng som ofta står i centrum för byns aktiviteter. De är i sin tur rotade i byn genom släktskap och därmed uppstår inga direkta barriärer eller skiljelinjer.

Den lokala gemenskapen kanaliseras främst genom de två aktiva föreningarna; byalaget och bygdegårdsföreningen. Båda grupperna organiserar fritidsliv och social gemenskap i byn. Byalaget har därutöver rollen som byns representant utåt och fungerar som plattform för byutveckling på ett bredare plan. Här finns en byorganisation som kan träda i kraft när så behövs. Många anser att de båda föreningarna borde slås samman för att effektivisera och bättre samordna arbetet. Man menar att det är onödigt och krångligt att ha två styrelser och två skilda ekonomier. Frågan togs upp i byalaget redan 1981 men har ännu fått bero, kanske främst av bidragstekniska skäl. I dagsläget har ekonomiska föreningar, som exempelvis bygdegårdsföreningen, inte samma möjligheter att söka kommunala och regionala verksamhetsstöd som ideella föreningar.

Byn är också så liten och välintegrerad att föreningsliv och icke föreningsanknutet fritidsliv flyter samman. Förutom att bygdegårdsföreningen äger och förvaltar sitt hus ägnar den och byalaget sig åt liknande verksamhet där i stort sett samma människor deltar. Det har funnits en tendens till att byalaget mest består av de yngre i byn och bygdegårdsföreningen främst av de äldre men skillnaderna är inte stora. Det finns en stark bykänsla i Ottsjön och man har en mobiliseringspotential som kan tas i bruk vid behov.



Politiskt sett är byn fortfarande aktiv, tre personer är kommunalpolitiskt aktiva, de representerar centern och socialdemokraterna. Därmed har byn även kanaler in i det formella politiska livet.

### KALENDARIUM ÖVER BYAKTIVITETER I OTTSJÖN

<b>September</b>	<u>Jaktbal</u> ordnas av jaktlaget för hela byn.
<b>Oktober</b>	<u>Skördefest</u> med försäljning av byns produkter. <u>Höstfest</u> med middag och dans. Barn och "gamlingar" deltar inte. <u>Bingokväll</u> med servering, de flesta bybor deltar.
<b>November</b>	<u>Bingokväll</u> med servering.
<b>December</b>	<u>Luciafirande</u> med luciatåg, fika och försäljning av julpynt.
<b>Januari</b>	<u>Bingokväll</u> med servering.
<b>Februari</b>	<u>Bingokväll</u> med servering.
<b>Mars</b>	<u>Bingokväll</u> med servering.
<b>April</b>	<u>Bingokväll</u> som avslutas med <u>valborgsfirande</u> med brasa och fyrverkerier. <u>Långfredagsfest</u> med middag och dans. Barn och "gamlingar" deltar inte. <u>Pimpeltävling</u> under påskhelgen.
<b>Juni</b>	<u>Midsommarfest</u> med lekar, musik, fiskdamm, lotterier, "bumat" och dans.

#### **Kontinuerliga aktiviteter**

Fritidsgården håller öppet för ungdomar varje fredagkväll.

Gymnastik ordnas varje tisdagkväll i bygdegården.

Studiecirkel i hantverk hålls ungefär en gång i veckan.

Föreningsmöten i byalaget och bygdegårdsföreningen hålls några gånger varje halvår.



## ALSENBYGDEN

### Bybeskrivning

#### **Alsen idag**

Alsenbygden består av en samling byar längs Alsensjöns norra sida. Själva kärnan, Kyrkbyn med sina 145 invånare, har ingen naturlig avgränsning gentemot kringliggande byar. Tvärtom ligger byarna tätt intill varandra och upplevs inte som åtskilda. Befolkningen själv har en ganska fast och samstämmig uppfattning om bygdens avgränsning. Där ingår byarna Tann, Landverk, Kjösta, Berge, Slätte, Kyrkbyn, Hov, Vången och Viken. Inom detta område anses man höra samman. Det är också inom detta område, Alsenbygden, vi rört oss i undersökningen. Alsens församling brukar indelas i tre områden; Alsenbygden, Västbygden med Kluk som centrum samt Trångsviken med omnejd. Församlingen som helhet har ungefär 1300 invånare medan folkmängden i vårt undersökningsområde beräknas till ca 300 personer. Befolkningssammansättningen i Alsen har stora likheter med den i Ottsjön. Det finns en stor ungdomsgrupp under 20 år, en stor medelålders grupp och en stor grupp äldre. Generationsskiften och övertaganden av hus och gårdar har styrt möjligheterna att bosätta sig på orten.

Alsenbygden, med sina goda förutsättningar för jordbruk har varit en genuin bondbygd sedan medeltiden. Till skillnad från Trångsvikenområdet har Alsen knappt haft någon industriell verksamhet. Så sent som 1960 var nära hälften av arbetskraften knuten till jordbruket.<sup>39</sup> De flesta jordbruken lades emellertid ned under 1960- och 70-talen och idag finns endast sju verksamma bönder i området. Några av dessa, framför allt de äldre, driver relativt små gårdar. Ett större jordbruk mitt i Kyrkbyn drivs av två unga familjer. Förutom dessa heltidsbönder finns flera så kallade fritidsbönder som håller hästar, biffdjur osv vid sidan av sina lönearbeten. Av de boende i Kyrkbyn är 75 förvärvsarbetande. Endast 1/4 av dessa arbetar inom byn, övriga pendlar till exempelvis Mörsil, Järpen, Krokomb och Östersund. Bland näringarna dominerar offentlig sektor samt jordbruk och byggnadsverksamhet.<sup>40</sup>

---

<sup>39</sup> Folkräkningen 1960

<sup>40</sup> Folk- och bostadsräkningen 1988, se tabellbilaga



Det som gjort Alsen känt även utanför länet är Vången, den hingstuppfo-  
ningsanstalt som funnits sedan 1903. Själva basen i verksamheten, uppfo-  
ning och utveckling av den nordsvenska hästen, har på senare år komplette-  
rats med kursverksamhet. Vången erbjuder även konferensmöjligheter genom  
den restaurang och de inkvarteringsmöjligheter som finns där. Detta  
utnyttjas till viss del även av turister. Vången är, med sina tolv anställda,  
den största arbetsplatsen i Alsen.

I byn finns en affär, Bos lanthandel, som öppnade i december 1987. Då hade  
byn varit utan affär i ungefär ett år. Bylaget byggde upp en ny affärs-  
byggnad som hyrs ut till en handlare från Nälden (se mer om detta nedan).  
I Alsen finns en låg- och mellanstadieskola byggd 1949. Högstadiet barnen  
åker till skolan i Änge drygt två mil därifrån. Under våren 1991 har Alsen  
fått sitt första daghem, föräldrakooperativet Syttpigan. En bankfilial är öppen  
några timmar per vecka och en distriktssköterska är stationerad i byn. I en  
bygdegård från 1958 finns en stor samlingslokal. Där ryms även tvättstuga,  
ett bibliotek samt en kommunal simbassäng. I byn finns också en hembygds-  
gård som togs i bruk 1969 samt den så kallade Backgården, nyligen inköpt  
av hembygdsföreningen, där en mängd framtidsprojekt planeras.

### Lite historia

Alsen är en gammal bygd med flera lämningar från både sten- och järnål-  
dern. De flesta byarna i området är dokumenterade från medeltiden. Alsen  
har varit kyrkbygd sedan 1200-talet då en kyrka uppfördes i byn Hov. Pil-  
grimsleden mot Trondheim passerade Alsen och bygden kom att ligga längs  
med den viktiga kommunikationsleden till Norge. Under 1700- och 1800-  
talen växte bygden. Jordbruket utvecklades och många ägnade sig även åt  
kreaturs och hästhandel. I Alsenbygden förblev skogsmarken i stor ut-  
sträckning kvar i böndernas ägo, endast mindre delar såldes till skogsbolag.  
Idag är ungefär 65% av skogsmarken inom församlingen i privat ägo.<sup>41</sup>

På Alsensjön fanns reguljär ångbåtstrafik från 1870-talet och långt in på  
1900-talet. 1882 drogs järnvägen mellan Östersund och Trondheim genom  
socknen. Att den leddes förbi Trångsviken och de södra delarna av socknen  
ledde till en expansion av näringslivet där och en allmän förskjutning av  
tyngdpunkten inom socknen. Alsen fortsatte dock att vara kommuncentrum  
ända fram till kommunsammanslagningen 1974. Inom gamla Alsens kommun  
förekom ofta en dragkamp mellan de tre kommundelarna, inte minst mellan  
Alsenbygden och Västbygden fanns en viss rivalitet.<sup>42</sup>

---

<sup>41</sup> 1981 års taxeringslängd

<sup>42</sup> Alsen en sockenbok



Riksvägen mellan Östersund och Åre/Trondheim gick förbi Alsen fram till 1970-talet vilket medförde en viss turism i bygden. Det hyrdes ut rum och stugor, flera kaféer och ett våffelbruk fanns i drift. Idag finns ingen utvecklad turism i Alsenbygden, en privat stugby planeras dock.

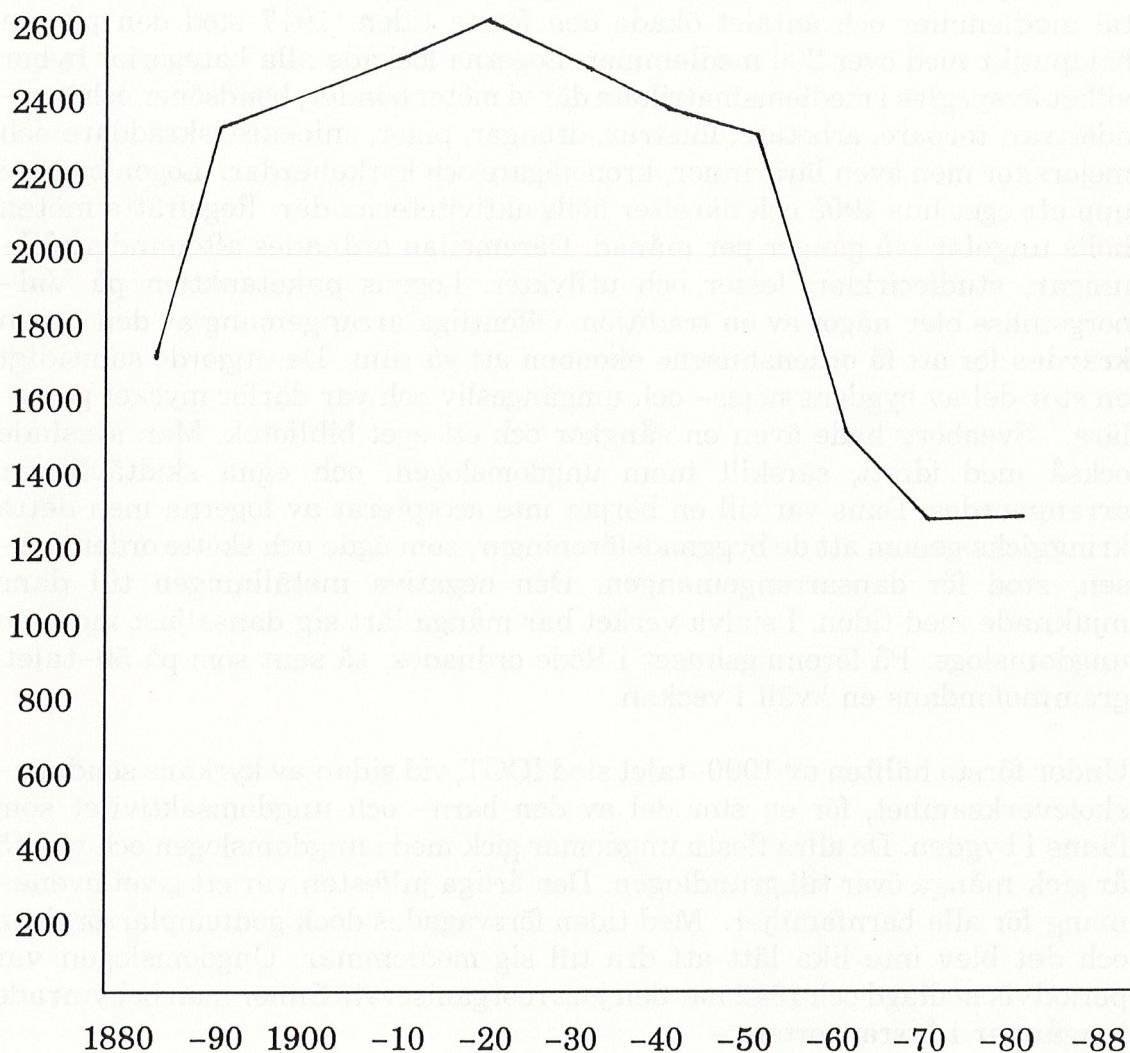
Folkmängden ökade under hela 1700- och 1800-talet och nådde sin kulmen på 1920-talet då den var dubbelt så stor som idag, ca 2600 personer. Inflyttningen ökade kraftigt i samband med järnvägens byggande och då särskilt i de södra delarna av socknen. Från 1930-talet och fram till 80-talet minskade invånarantalet med hela 50%. Minskningen berodde på både utflyttning och sjunkande födelsetal. De flesta utflyttare begav sig till andra delar av Norrland. En stor del flyttade inom länet. En av de bybor som gav sig iväg på 50-talet berättar: "*Alla snackade väl om att dom skulle iväg då och ha ett jobb nånstans. Det var väl tillfälligheter som avgjorde om dom blev kvar.*"(K.R) Under senare delen av 80-talet har den negativa trenden stoppats upp och en viss befolkningsökning har skett.<sup>43</sup>

---

<sup>43</sup> SCB, primäruppgifter från socknarna 1880-1985. Alsens församling, in- och utflyttningslängder 1950-88.



**Diagram över folkmängden i Alsens församling 1880-1988**



Källa: SCB primäruppgifter 188-1985, SCB Demopak 1988

### **Föreningsliv i byn**

I Alsen har under årens lopp funnits närmare 50 föreningar av skilda slag. Idag är 20 av dessa verksamma (se tabellbilaga).



### Nykterhetsrörelsen

Inom Alsens socken bildades den 23 januari 1883 inte mindre än tre IOGT-loger och två av dem inom Alsenbygden, nämligen logen Sveaborg i Hov och logen Vikingalöftet i Röde. Till logerna knöts även ungdomslogerna "Förgät mig ej" respektive "Vikingen". Godtemplarrörelsen fick stor uppslutning överallt på landsbygden i Jämtland. Logen Sveaborg hade vid starten ett 50-tal medlemmar och antalet ökade den första tiden. 1917 stod den på sin höjdpunkt med över 200 medlemmar. Logerna lockade alla kategorier bybor vilket avspeglas i medlemsmatrikeln där vi möter bönder, bondsöner och bonddöttrar, torpare, arbetare, hustrur, drängar, pigor, snickare, skraddare och mejerskor men även lärarinnor, kronojägare och kyrkoherdar. Logen byggde upp ett eget hus 1905 och därefter hölls aktiviteterna där. Regelrätta möten hölls ungefär två gånger per månad. Däremellan ordnades aftonunderhållningar, studiecirkel, fester och utflykter. Logens paketauktion på Valborgsmäss blev något av en tradition. Offentliga arrangemang av den typen krävdes för att få ordenshusens ekonomi att gå runt. De utgjorde samtidigt en stor del av bygdens nöjes- och umgängesliv och var därför mycket populära. Sveaborg hade även en sångkör och ett eget bibliotek. Man sysslade också med idrott, särskilt inom ungdomslogen, och egna skidtävlingar arrangerades. Dans var till en början inte accepterat av logerna men detta kringgicks genom att de byggnadsföreningar, som ägde och skötte ordenshusen, stod för dansarrangemangen. Den negativa inställningen till dans mjuknade med tiden. I själva verket har många lärt sig dansa just inom en ungdomsloge. På föreningshuset i Röde ordnades, så sent som på 50-talet, grammofondans en kväll i veckan.

Under första hälften av 1900-talet stod IOGT, vid sidan av kyrkans söndags-skoleverksamhet, för en stor del av den barn- och ungdomsaktivitet som fanns i bygden. De allra flesta ungdomar gick med i ungdomslogen och vid 15 år gick många över till grundlogen. Den årliga julfesten var ett givet evenemang för alla barnfamiljer. Med tiden försvagades dock godtemplarrörelsen och det blev inte lika lätt att dra till sig medlemmar. Ungdomslogen var periodvis nedlagd och 1942 när den just reorganiserats finner man bekymrade tongångar i årsrapporten. –

*"Arbetet i grundlogen går trögt. De politiska ungdomsorganisationerna och idrottsrörelsen samlar den största parten ungdom, endast fem stycken tillhöra logen. När skall Sveriges arbetarungdom förstå att deras givna plats borde vara inom godtemplarlogen."*

På 1950-talet förde logerna en allt mer tynande tillvaro, allt färre möten ordnades. Idag är de båda logen Sveaborg och Vikingalöftet vilande.<sup>44</sup>

---

<sup>44</sup> Logen Sveaborg av IOGT, protokoll mm 1883–1961. Intervjuer med fd. medlemmar



### Kyrkliga rörelser

Trots att Alsen som kyrkby haft en viss högkyrklig inriktning nåddes även den av frikyrkliga rörelser. Baptistförsamlingen i Ytterån hade verksamhet även i Alsenbygden, en söndagsskola drevs under några år. Den fribaptistiska rörelsen bildade en egen församling i Alsen 1909, vilken fortfarande är livaktig. Församlingen, som på 40-talet övergick till pingstkyrkan och tog namnet Filadelfia, byggde ett eget kapell redan 1917. Verksamheten var mycket inriktad på sång, musik och ungdomar. Församlingen har alltid av de utomstående betraktats som en egen och rätt sluten grupp i byn. Idag har Filadelfia och statskyrkan närmast sig varandra och har ett visst samarbete. Kyrkan startade kring 1910 en söndagsskola i Alsen. Verksamheten drevs ofta av prästfrun och de flesta barn deltog. Idag bedriver kyrkan viss insamlings- och missionsverksamhet vid sidan av det kyrliga arbetet. En kyrklig syförening knuten till kyrkan sysslar bland annat med välgörenhet.<sup>45</sup>

### Politiskt liv

Politiskt sett dominerades Alsens församling av högern och frisinnet fram till 1930-talet då socialdemokratin blev ledande. Samtidigt växte även centerrörelsen som då blev största borgerliga parti.<sup>46</sup>

Inom socknen finns en traditionell skiljelinje mellan Alsenbygden och Västbygden som även har sin politiska motsvarighet. Västbygden befolkades mest av småbrukare och skogsarbetare medan Alsenbygden som genuin jordbruksbygd mer dominerats av hemmansägare med större gårdar. I Västbygden dominerade följdriktigt även socialdemokraterna. Överhuvudtaget fanns en större politisk aktivitet i Västbygden, detta avspeglas även i fackföreningsrörelsen där Skogs- och flottningsarbetarförbundets avdelning i Alsen dominerades av folk från Västbygden. Flera av avdelningens blockader på 1920-talet misslyckades enligt uppgifter *"då arbetsvilliga från Kyrkbygden trotsade blockaden och utförde arbete"*.<sup>47</sup>

De tidigare delvis skarpa politiska motsättningarna har nu minskat och man börjar se mer till helheten. –

*"Det har slätats ut på nåt sätt, det är inte så hemskt markerat nu som det var förr. Man bryr sig inte om politiken utan man jobbar mer för bygden."* (B.L)

<sup>45</sup> Alsen en sockenbok

<sup>46</sup> Ibid

<sup>47</sup> Skogs- och flottningsarbetarförb. avd. 430 Alsen, historik 1924–34



Ett problem för Alsenborna idag är att de inte har någon kommunpolitiker som kan vidareförmedla byfrågor av olika slag. Intresset för partipolitik förefaller vara mycket lågt i Alsen idag.

### **Praktisk samverkan**

Ekonomiska föreningar med anknytning till jordbruket bildades som gemensamma lösningar på olika behov som fanns i bygden. Flera mejerier har funnits i Alsen och alla drevs i form av mejeriförening. I byarna Slätte och Viken fanns mejerier i början av 1900-talet. En så kallad kontrollförening ansvarade för att böndernas boskapsskötsel och mjölkhantering utvecklades och en hästförsäkringsförening säkrade de ekonomiskt dyrbara hästarna. På 1950-talet bildades en väglyse- respektive tvättstugeförening vilka fortfarande är i verksamhet. Tvättstugan finns i bygdegårdens källare och den utnyttjas fortfarande trots att de flesta har egna tvättmaskiner i hemmen. Genom bingokvällar, symöten och insamlingar bekostades väglyset längs stora landsvägen. Föreningen svarar fortfarande underhåll av linjen medan kommunen numera betalar strömförbrukningen.<sup>48</sup>

### **Idrottsliv**

Idrotts- och friluftsliv har länge varit viktiga områden för Alsenborna. Inom idrotten var skidåkningen dominerande till en början. Haldo Hansson från Vången var en stor skidåkare och idol för många i början av 1900-talet. Eftersom det då inte fanns någon idrottsförening i bygden tävlade han för Östersunds skidklubb, ÖSK. När Alsens IF startade 1923 var det också skidåkning som till stor del byggde upp verksamheten. Lokala skidtävlingar ordnades ofta, start och mål kunde vara vid ordenshuset. En fotbollsplan byggdes i Kluk 1941 och därefter kunde även fotbollen utvecklas inom klubben. Orientering, friidrott och backhoppning är andra grenar som man satsade på under 1940-, 50- och 60-talen. En hoppbacke byggdes i Kluk och där anordnades junior-SM 1952.

På 60-talet började föreningen ordna bingo vilket avsevärt förbättrade dess ekonomi, 1969 fick man råd att bygga ett elljusspår i Kluk. 1974 startade den så kallade "Ärs`n mars`n", en motionsgångtävling med start i Landverk, Alsen och mål i Nälden. Långt tidigare startades det årliga Haldo Hansson-loppet till minnet av bygdens store skidåkare.

Idrottsföreningens tyngdpunkt var i början förlagd till Kyrkbyn och Alsenbygden men kom alltmer att förflyttas till Västbygden. Idag är all verksamhet förlagd till Västbygden där anläggningarna också är placerade. Medlemsan-

---

<sup>48</sup> Föreningsinventering i Krokoms kommun, rapport 1985. Intervju med bybo



talet ökade fram till 1955 då klubben hade nära 200 medlemmar. Därefter sjönk antalet för att öka igen under det senaste decenniet. Idag har föreningen ca 300 medlemmar men av dessa är folk från Alsenbygden i minoritet. Verksamheten består av fotboll och skidåkning samt en del nöjes- och fritidsverksamhet tillsammans med Västbygdens byalag. Herrlaget i fotboll tävlar sedan länge i division 5, norra Jämtlands serien.<sup>49</sup> I Alsenbygden har de idrottsliga aktiviteterna minskat jämfört med tidigare. På 1960-talet startades en sportklubb i Alsenbygden som arbetade med idrott för barn och ungdom. Man byggde upp en mindre slalombacke och ett skidspår, ibland ordnades skidtävlingar. Sportklubbens verksamhet ligger nu nere sedan några år.

Skytte har också varit en viktig del av idrottslivet. I slutet av 1800-talet bildades ett skyttegille och man byggde upp en skjutbana i byn. På 1930-talet bildades en ny skytteförening som blev mycket aktiv i fält- och skidskytte. En skjutbana byggdes upp Slätte. Numera finns en gemensam skytteförening för hela socknen och dess skjutbana är placerad i Trångsviken. Dessutom finns sedan en tid tillbaka en jaktskytteklubb i Alsen. Den bildades av kyrkbyns älgjaktlag som behövde en skjutbana att träna vid inför jaktsäsongen. Kyrkbyns jaktlag består av ca 25 män från Kyrkbyn och kringliggande byar. De träffas i samband med höstens jaktperiod, däremellan har de inga gemensamma aktiviteter förutom det obligatoriska årsmötet. Tidigare ordnades en gemensam älgmiddag men den traditionen har dött ut. I byn Viken har man ett eget älgjaktlag på åtta personer.<sup>50</sup>

### **Hembygden i centrum**

I Alsen finns ett stort hembygds- och hantverksintresse som fångas upp i två föreningar, Alsenringen och hembygdsföreningen. Alsenringen som är ansluten till svenska ungdomsringen, bildades 1963. Den har hantverk, spelmannsfolk och till en början även folkdans på programmet. Dansarna har dock brutit sig ur och bildat en egen grupp, Västjämternas dansgille. Alsenringens medlemmar från i stort sett hela västjämtland, men området kring Alsensjön är föreningens kärna. Medelåldern är relativt hög och ordföranden är äldst med sina 86 år. Föreningen demonstrerar ofta hantverk både i och utanför länet. Större delen av dess verksamhet äger dock rum i Alsenbygden. Kurser i linberedning, tovning, halm- och rotslöjd ordnas. Varje år ordnas den så kallade Mikaelifesten där pensionärer i bygden bjuds in på mat och underhållning i bygdegården. Ungefär 150 personer brukar delta. En barnfest ordnas under trettondagshelgen, vart annat år i Alsen och vart

<sup>49</sup> Alsens IF; rapporter, historik mm. Intervjuer med medlemmar

<sup>50</sup> Föreningsinventering i Krokoms kommun. Intervjuer med bybor



annat år i Kluk. Festen består av lekar, dans kring granen, tomte, fika, lotterier mm och ett 100-tal barn och föräldrar brukar delta. Varje sommar har Alsengillet också en hantverksdag med demonstration och försäljning av hantverk. Alsens spelmanslag ingår som en del av Alsenringen och spelar ofta på dess arrangemang. Förutom hantverksdemonstrationer och årliga arrangemang träffas medlemmarna i möten ca 3-4 gånger per år, däremellan håller de telefonkontakt.

Alsens hembygdsförening, som omfattar hela socknen, bildades 1966 och tre år senare övertogs ett hus som blev hembygdsgård. Hembygdsföreningens verksamhet bestod länge av att anordna det årliga midsommarfirandet, utge en årsskrift samt på senare år även hålla hembygdsgården öppen sommartid. För några år sedan började föreningen emellertid utveckla sin verksamhet. Temakvällar ordnas en kväll i månaden med föredrag och studiebesök i anknytning till socknens natur och kultur. 1987 köpte föreningen in den så kallade Backgården, en komplett bondgård med boningshus, ladugård, bagarstuga, härbre mm. Gården rustas nu sakta men säkert med hjälp av frivilliga krafter. Tanken är att skapa ett litet kulturcentrum med vandrarhem, kursgård, hantverkslokaler, kafé och liknande. I ladugården har man redan ställt iordning det så kallade "fjöskaféet", som har hållit öppet de senaste somrarna med hantverksutställning och servering. Bagarstugan har också tagits i bruk och används framför allt sommartid.

Hembygdsföreningen engagerar många medelålders och äldre i bygden. Många ställer upp och gör arbetsinsatser när det behövs, exempelvis på Backgården. När föreningen för en tid sedan utsåg byombud som gick runt och värvade medlemmar ökade medlemsantalet kraftigt och är nu uppe i ca 300 personer. Hembygdsföreningen anses av många vara den mest aktiva och engagerade gruppen i bygden. Man har dock inte lyckats få med sig de yngre byborna.<sup>51</sup>

### **Bygdegården**

Det saknades länge en samlingslokal i Alsen där det kunde ordnas dans, bio och andra nöjes- och fritidsaktiviteter. IOGT-logen Sveaborg, vars eget hus då började förfalla, tog initiativ till att en bygdegårdsförening bildades 1945. Under en följd av år samlade föreningen in pengar. Tillsammans med Alsens manskör ordnades sommarfester på Vången med dans och underhållning. Festerna blev mycket populära och drog publik långt utanför bygden. Med hjälp av kommunala och statliga bidrag och med egna insatser i form av virke och dagsverken, stod huset klart 1958.

---

<sup>51</sup> Intervjuer med medlemmar i hembygdsföreningen och Alsenringen



I början arrangerades dans ungefär en gång i månaden. Ansvaret för driften av huset delades upp på de olika byarna och man turades om att sköta servering och arrangemang under var sin vecka. I början av 60-talet satte man upp en revy, "Hovdesert", som kom att bli begynnelsen till Heimkokerevyerna. En av byns revymakare flyttade till Östersund och tog då med sig revyn dit. I bygdegården ordnades också teateraftnar, riksteatern gav föreställningar några gånger per år.

På 80-talet kom en svacka i bygdegårdsverksamheten. Aktiviteter ordnades; motionsbingo, motionsdans, bio, sparktävlingar på Alsenssjön mm, men få deltog och engagemanget var dåligt. Våren 1989 avsattes hela den gamla styrelsen vid ett välbesökt årsmöte och en ny styrelse, till största delen bestående av ungdomar, tog vid. I stort sett samma ungdomar var även med vid bildandet av den så kallade fritidsföreningen (se nedan). Den nya styrelsen har tagit som sin uppgift att rycka upp såväl huset som själva verksamheten. Under våren och sommaren har 15-20 personer tillsammans målat huset utvändigt, slipat och lackat golv samt storstädat. Man har också börjat ordna bygdefester med mat dans och egen underhållning. Detta gör man dels för att föreningen behöver förbättra sin ekonomi, dels för att ha roligt tillsammans. Festerna har gjort stor succe och är en av anledningarna till att man fått en ny gemenskap i byn. Från hösten 1989 visas film varje söndagkväll samt en matinéföreställning varje månad. Besökarsiffrorna har redan ökat och är nu ca 20-25 personer per föreställning.<sup>52</sup>

### **Byalaget för nytt liv i byn**

Den privatägda affären i Alsen lades ned vintern 1987. Detta blev upptakten till en mobilisering och kraftsamling inom Alsenbygden. Ett byalag bildades i samband med affärsnedläggelsen och man började förhandla med kommunen och länsstyrelsen om en renovering av affären för att få en ny handlare intresserad. När det framgick att huset inte gick att renovera beslutades snabbt att i byalagets egen regi bygga en helt ny affärsbyggnad. Det skänktes, höggs och sågades virke för motsvarande 80-90 000 kronor. Genom frivilliga dagsverken revs det gamla huset, ny grund gjöts och det monteringsfärdiga huset kom på plats och blev målat, inrett och försett med vatten, avlopp och el. *"Och det blev ett våldsamt engagemang och uppslutning som man inte trodde fanns i den här bygden."* (J.R)

I december 1987, mindre än ett år efter beskedet om nedläggningen kunde den nya affären invigas. Byalaget tecknade ett avtal med en byggvaruhandlare från Nälden som sedan dess driver affären. Genom OK kompletterades affären även med en bensinpump. Handeln går mycket bra och köptroheten

<sup>52</sup> Alsens bygdegårdsförening; rapporter, skrivelser mm. Intervjuer med medlemmar.



är stor. Därför fick man redan efter ett halvår bygga ut själva affärsbyggnaden.

Ganska snart uppstod en ny fråga för byalaget – behovet av barnomsorg. Det nystartade föräldrakooperativet ville öppna eget daghem och det blev naturligt att låta byalaget stå för lokalerna. Daghemmet Syttpigan stod klart våren 1991 (se nedan).

Efter att i inledningsskedet startats med syftet att rädda byns affär har nu byalaget alltmer blivit ett forum för viktiga bygdefrågor. Man håller fortfarande på att söka sin rätta form och det kan vara svårt att dra upp gränser gentemot andra föreningar i området. Enligt en allmän inställning finns dock behov av en enande kraft som kan hålla ihop olika verksamheter i bygden, ett slags byforum.

### **Fritidsföreningen**

Lite i kölvattnet av byalagsengagemanget bildades en så kallad fritidsförening hösten 1988. En av de aktiva i byalaget ansåg att man i större utsträckning borde få med sig ungdomarna i bygden. Det kallades till ett möte med folk i åldrarna 12–30 år. Man började diskutera vilka behov som fanns och vad man ville göra i sin bygd. Man fann snart att det var fritids- och nöjesfrågorna som var viktiga. En fråga som man tog itu med var badplatsen vid Hökån, som kommunen sedan länge hade ignorerat och istället satat på en annan badplats längre bort från byn. Det fanns ett stort missnöje med detta och gruppen har därför röjt och städad upp platsen och ställt iordning en grill.

Man var enig om att man behövde göra något roligt tillsammans i bygden och därför bestämdes att en bjudningsbal med middag, dans och underhållning skulle ordnas. Gruppen kallade byborna till ett möte för att organisera festen och hela 60 personer kom. I olika kommittéer ansvarades för olika delar av programmet. Festen, som besöktes av närmare 250 personer i alla åldrar, blev mycket lyckad. Underhållningen med luciataåg och dans men framför allt med egna sketcher och sångnummer blev en fullträff. Ytterligare en fest, en teckningsbal denna gång, ordnades våren 1989 och även den blev mycket uppskattad.

Sedan flera av ungdomarna i fritidsföreningen valts in i bygdegårdsföreningens styrelse, flyttades nu succesivt nöjes- och fritidsverksamheten över i bygdegårdens regi. Bygdefesterna planeras att bli årligen återkommande inslag i bylivet. Arbetet med att underhålla badplatsen planeras att flyttas över till skoterklubben. På det viset skulle de kunna få mer kontinuitet i verksamheten med skoterfrågor på vintern och ansvar för badplatsen på sommaren.



### **Syttpigan – ett föräldrakooperativ**

Under våren 1989 bildades ett föräldrakooperativ i Alsen. Behovet av barnomsorg var stort och familjedaghem var länge det enda alternativet. En av kvinnorna i byn, själv verksam inom barnomsorgen, började driva frågan om ett kooperativt daghem. I början var många föräldrar skeptiska då de trodde att arbetsbördan skulle bli för stor. Efter ett studiebesök på kooperativa dagiset "Leikstugu" i Undersåker blev man så inspirerad att man kort därefter bildade en egen förening. Med de goda erfarenheterna av att bygga nytt affärshus åtog sig byalaget att uppföra daghemmets lokaler. På så vis blev plötsligt hela byn involverad i daghemsfrågan, inte bara småbarnsfamiljerna. När de utlovade kommunala bidragen uteblev blev vreden en ytterligare drivkraft. Med stora personliga arbetsinsatser och ett banklån klarade byalaget själv av daghemsbygget. I flera månaders tid arbetade byborna varje helg i grupper om 5–6 personer. Sammanlagt utfördes ungefär 700 snickartimmar på frivillig väg. I mars 1991 invigdes det kooperativa daghemmet Syttpigan och 10–12 familjer har fått sin barnomsorg ordnad. Föräldrarna bekostar driften dels genom avgifter, dels genom eget arbete.

### **Socialt liv och byutveckling**

Inom Alsen fanns tidigare ingen särskilt utbredd bykänsla eller sammanhållning. Man menar att folk i Alsen värnat mer om det egna än om det gemensamma. –

*"Det fanns vissa gemenskaper, små klickar med vattentäta skott emellan. Det fanns vissa schatteringar som inte hade med varann att göra. Men nu fick man ju ett gemensamt mål."*(J.R)

Mellan Alsenbygden och Västbygden har enligt tradition funnits en slags rivalitet. I Västbygden kallade man ibland Alsen för "glasbygden" och menade med detta att de ansåg sig lite finare där. Till Västbygden skedde en inflyttning under 1970-talet. Där bildades ett byalag, aktiviteter började ordnas och sammanhållningen ökade inom området. Från Alsenhåll sneglade man lite avundsjukt på denna positiva utveckling. Idag håller dock samma sak på att hända i Alsenbygden och den gamla motsättningen försvinner succesivt. Hotet mot affären blev ett hot mot hela bygden som därför mobiliserades och gick samman. Alla är eniga om att bildandet av byalaget blev en vändpunkt. –

*"Sen byalaget startade finns det gemenskap i byn, innan dess satt var och en i sin lilla stuga."*(N.A)

Man pratar mer med varandra nu än tidigare och man har också fler gemensamma samtalsämnen. Nu kontaktas man i Alsen av andra byar för att få råd och tips i affärs- och byalagsfrågor. Tidigare var byn mest känt för Vången och hästarna, nu har man fått en ny identitet – en by i utveckling.



Byalagets framgångar skapar ringar på vattnet och det märks inte minst inom bygdegårdsföreningen och det nybildade föräldrakooperativet.

Idag finns det grovt sett två aktiva grupperingar i byn. De yngre, samlade kring bygdegården och de äldre, samlade kring hembygdsföreningen, Alsenringen och byalaget. Ett problem inom föreningslivet kan vara att byborna inte räcker till för att driva alla de föreningar som finns. Det är en allmän uppfattning att det idag finns för många föreningar och att det snarare splittrar än enar byns krafter. Varje förening skall till exempel bygga upp sin egen ekonomi och behöver därför anordna tillställningar för att dra in pengar. Mot bakgrund av detta finns det behov av att slå ihop föreningar och samordna olika verksamheter.-

*"Nu blir det stridigheter när vi har så många föreningar. Förr var det hembygdsföreningen som ordnade valborgsmässofirandet och så av någon anledning blir det slut på det. Då tog väglyseföreningen över. När en förening har fått tag på en sån grej då släpper dom den inte."(S.R)*

Även om den senaste byutvecklingen har skapat mer kontakter människor emellan existerar relativt lite av spontant umgänge mellan byborna. Det är ovanligt att man hälsar på varandra utan ärende och många kontakter tas via telefon istället för genom besök. I mindre grupper med några familjer i varje umgås man genom att bjuda varandra på middag och liknande. Detta umgänge är emellertid inte heller så spontant utan planeras gärna i förväg.

Den stora mötesplatsen i byn är affären. Där kan man stå och prata en god stund när man stöter ihop, särskilt på fredagar och lördagar. Annars utgör föreningslivet och de årligen återkommande aktiviteterna; midsommarfest, "hingstbal", luciafest, julmarknad, valborgsmässofirande mm, de tillfällen då byborna kan träffas. En kvinna beskriver sin inställning till dessa arrangemang -

*"Jag njuter hemskt av såna där tillställningar, att bara få vara med. Folk kommer ihop som aldrig kommer ihop annars. Det här får man som någon slags gåva för att man bor på det här viset" (B.R)*

Ungdomarna i byn, de som ännu inte bildat familj, håller ofta ihop och träffas på helgerna. Då ansluter också många av de som flyttat till Östersund för att studera eller arbeta. De åker på dans, träffas och har fest. Förr dansades det ibland på föreningshuset i Hov eller Röde, det fanns också en dansbana i Slätte. Oftast fick man emellertid bege sig till andra ställen; Kaxås, Mörsil eller Kluk, för att gå på dans. Idag åker man i egen bil men tidigare fick man ta cykel, spark eller taxi.

Ett område som man kanske skulle tro var viktigt för gemenskapen i byn är jakten. Många av männen jagar älg och värderar detta högt. Jakten är dock inte på något sätt avgörande för om och hur man är integrerad i byn.



Jaktlaget som grupp verkar inte heller existera annat än under själva jaktperioden.

## KALENDARIUM ÖVER BYAKTIVITETER I ALSENBYGDEN

- September** Surströmmingsfest på bygdegården, arrangeras av bygdegårdsföreningen, teckningslistor skickas runt.
- Surströmmingsfest i arrangemang av Vita Bandet.
- Oktober** Mikaelifest på bygdegården för de äldre i kommunen.
- Bygdefest med mat, underhållning, revy och dans, arrangeras av bygdegårdsföreningen.
- December** Vita Bandskaffet adventskaffe i församlingsgården ordnat av Vita Bandet.
- Luciafest/auktion luciatåg med barnen från Kyrkans barntimmar, auktion på skänkta varor, servering, arrangeras av kyrkliga syföreningen.
- Julmarknad där bygdens hantverkare säljer hantverk, julpynt mm. Servering och underhållning.
- Januari** Barnfest under trettondagshelgen i bygdegården. (Vartannat år i Kluk). Arrangeras av Alsenringen.
- Mars** Hingstbal i samband med hingstpremieringen på Vången.
- Mars/April** Bygdefest med mat, underhållning, revy och dans, arrangeras av bygdegårdsföreningen.
- April** Valborgsfirande på bygdegården med brasa, sång och servering, arrangeras av väglyseföreningen.
- Juni** Svenska flaggans dag i kyrkan med spelmansmusik mm.
- Hingstutsläpp på Vången, stor folkfest med tusentals besökare.
- Midsommarfirande med lekar, dans musik och servering, arrangeras av hembygdsföreningen.



**Juli**

Alsenringens dag stor hantverksdag med demonstration och försäljning av hantverksalster.

Backgården och dess fjöskafé och bagarstuga hålls öppet vissa dagar under juli månad. Hantverksutställning och servering mm.

**Kontinuerlig verksamhet**

Kyrkokören har körträning en kväll i veckan i församlingshemmet.

Spelmanslaget tränar ungefär en gång i veckan.

Diverse föreningsmöten.



## ÅTER TILL HEMBYGDEN

De tre undersökta byarna drabbades alla hårt av 1950- och 60-talets stora utflyttningsvåg. Befolkningskurvornas nedåtgående trend förstärktes ytterligare av en tydlig nedgång i födelsetalen. I de tre församlingarna halverades nästan invånarantalet under en 20-årsperiod, mot slutet av 1960-talet inleddes dock en stabilisering. Fortfarande var flyttningsnettot negativt men utflyttningen började bromsas upp. Tiden från mitten av 1970-talet och det därpå följande deceniet upplevdes som en brytningstid i byarna. Nu kunde man under flera år visa upp ett positivt flyttningsnetto. Man hade en känsla av att byarna började återbefolkas. Visserligen var det sjunkande utflyttningsciffror mer än en ökad inflyttning som gav överskottet, men det var inflyttarna man lade märke till, barnfamiljer som åter fyllde byarna med liv och hopp inför framtiden. Den jämtländska glesbygden hade nåtts av det som ibland kallas urbaniseringens decentraliseringsfas.<sup>53</sup>

De nya inflyttarna var i stor utsträckning återflyttare. Bland de gifta paren hade nästan i samtliga fall den ene eller bägge makarna anknytning till byn. Många var i 30-årsåldern och hade ett eller flera barn. Att det var just dessa som återvände är ingen tillfällighet. I efterkrigstidens omflyttningar kan man urskilja ett mönster. Flyttningsströmmarna beskriver över tid en pendelrörelse från glesbygd till storstad och tillbaka från storstad till glesbygd. Många av flyttarna fastnar emellertid på vägen i de medelstora tätorterna varför glesbygden fortsätter att avfolkas och storstäderna växer långsamt. Flyttningen följer också ett mönster knutet till ålder och livscykel. 20-åringarna flyttar hemifrån till jobb eller studier, och väljer då i de flesta fall att flytta från den lilla orten till en större. I 30-års åldern är det vanligtvis ett helt hushåll som flyttar, och då gärna till eller i närheten av hemorten. Flyttströmmen går därför ofta från stora orter i riktning mot mindre.

Under 1960-talet sköt urbaniseringen fart, och de stora kullarna av 20-åringar som 1940-talets babyboom gav upphov till flyttade mot storstäderna. På 1970-talet hade dessa blivit 30-åringar, gift sig eller blivit sambo och fått barn, pendeln vände och återflyttningen började.<sup>54</sup> Särskilt märkbar blev

---

<sup>53</sup> Boqvist, Agneta. En etnologisk studie ..., s 13

<sup>54</sup> Eriksson, O. Bortom storstadsidéerna, s 119 f



denna inflyttning i de riktigt små byarna. Till Ottsjön med en befolkning på ca 100 personer kom under två år 20 återvändare, 30 åringar med sina barn.

Vilka är det då som återvänder? Man har i flyttningstudier funnit att människor med hög utbildning och tjänstemannajobb flyttar mycket oftare än de med lägre utbildning. Dessa välutbildade människor vet vad de vill med livet och söker målmedvetet förverkliga sina mål.<sup>52</sup> Detta gäller de kvinnor som återvände eller flyttade tillbaka med sina män på 70-talet. Många av dem var välutbildade och bland dem finner vi sjuksköterskor, tandläkare, veterinär, lärare och förskollärare. För glesbygdsbyarna innebär återflyttarnas kunskaper en höjning av utbildningsnivån, vilken för landsbygden ligger långt under den i tätorter och städer.

Varför vill man tillbaka? Utflyttningen från Jämtland och Härjedalen under 1950- och 60-talet styrdes väsentligen av en ökad tillgång på arbete i storstadsområdena samtidigt som jordbruket var inne i en period av svårigheter. Folkomflyttningen understöddes också av arbetsmarknadspolitiska åtgärder. Men flyttningen var inte alltid påtvingad, utan kunde lika ofta vara den enskildes strävan efter ett bättre liv. De som lämnade det jämtländska jord- och skogsbruket för städernas industriarbete fick ökade inkomster och möjlighet att ta del av välståndsökningen i samhället. Att vara stadsbo var också betraktat som något fint samtidigt som landsbygden och dess värden inte stod så högt i kurs.<sup>53</sup> För många av ungdomarna var flytten från byn något självklart, något som man över huvud taget inte reflekterade över "*man skulle bara flytta hemifrån*". Känslan av frihet som man kände när man kom bort från byn var också viktig.

Under 70-talet började som vi sett en återflyttning till de marginella områdena i landet, en flyttning som inte motiverades av hopp om bra arbete och goda bostäder, utan av andra icke-materiella värden. Många av återflyttarna lämnade bra jobb, villor och lägenheter i storstadsområden för en oviss framtid i glesbygd. Flera av dem vi pratat med hade ännu inte fått något arbete när de bestämde sig att flytta. Ofta fick de också till en början sämre bostadsstandard än de haft i staden.

Det var inte heller någon romantiserad syn på livet i byn som lockade dem hem. De flesta hade hållit kontakt med hembyn och tillbringat en stor del av sin fritid där. De var väl medvetna om att förhållandena i byn snarare hade försämrats än förbättrats under tiden de bott på annan ort. Den service som tidigare funnits hade i de flesta fall skurits ned, försvunnit eller hotades av nedläggning. Att återvända var ett medvetet val av glesbygdens livsform och ett förkastande av stadens. De visste också att detta val skulle komma att

---

<sup>52</sup> Ibid, s 119, 123

<sup>53</sup> Hansen, Kjell. Utflyttare och kvarstannare



innebära stora upppoffringar både i pengar och fritid, eftersom glesbygdsbor själva i stor utsträckning måste betala för den service som anses självklar i staden.

Vilka värden är det man saknat i staden och som man får tillgodosedda i byn? Genomgående fick vi svaren; Bättre miljö för barnen, lugnare tempo, renare miljö, naturen, mer umgänge, umgänge mellan generationerna och närheten till släkten. Att ge barnen samma goda uppväxtmiljö som man själv haft är viktigt för många.

*"Att ha familj i storstad, det tycker jag inte passar ...för det tycker jag är lite grymt i en lägenhet, och cement och allt det där /.../ Fördelen med att bo här det är att man inte bor på varann, att man inte trampar på varann...Men här är jag ju fri, här kan jag gå ut, här har jag naturen, inte en gräsmatta som är full av hundskit....Sen jäktar man ju inte och stressa på samma sätt här. Ja nu kanske, det kommer ju mer och mer här också, men inte på samma sätt som man gjorde därnere."*(A.L.L.)

I en liten by kan man också komma till sin rätt på annat sätt än i staden. Man är inte anonym, och ens kunskaper och resurser tas tillvara. Den som i staden är en medelmått kan här bli någon. *"Man har glädje av att jobba här, man vet att det man gör uppskattas."*(G.L) För många kändes det ensamt i storstaden. Man saknade det dagliga umgänget med släkten och den breda gemenskap man kan känna i byn.

För de flesta spelar utnyttjandet av naturen för rekreation, skoterfärder, jakt och fiske en mycket stor roll. Naturen har lockat många av utflyttarna tillbaka, och håller ännu fler av kvarstannarna kvar. Jakt och fiske är en mycket viktig del i livsformen som gör att många inte kan tänka sig flytta. I Lillhärdal har man löst detta problem med långpendling. När skogsbruket mekaniserades och jobben i skogen försvann började många arbeta som byggnads- och anläggningsarbetare. Enligt arbetsförmedlingen i Sveg har lillhärdalingarna inte som folk i andra byar kämpat för att få nya arbetstillfällen till orten. Man har inte heller som andra sökt jobb genom arbetsförmedlingen, utan har i de flesta fall klarat sig på egen hand. Just nu arbetar en del lillhärdalingar i västra Härjedalen, utbyggnaden av Arlanda har lockat många andra. Där arbetar man i tvåveckorspass, sedan får man fri hemresa och en ledig vecka.

I Lillhärdal tycks det konkreta utnyttjandet av naturen ha en dominerande plats bland fritidssysselsättningarna och är också det som vid sidan av släktbanden anses som det viktigaste argumentet för att vilja bo där. Av de svar vi fick i Alsen och Ottsjön framgick inte detta lika tydligt. I dessa byar tycks inte jakten och fisket ha samma dominerande betydelse. När man här nämnde naturen som en av de största resurserna, var det mer i termer av frihet, närheten till jorden och årstidernas växlingar.



## FÖRENINGSLIVETS ROLL I GLESBYGDEN

### Föreningslivets utveckling

Föreningslivet i våra tre byar har grovt sett utvecklats på samma sätt. Under sent 1800-tal och hela första hälften av 1900-talet hade nykterhetsrörelsen den klart starkaste ställningen. Många var med i logen, inte minst för den breda fritidsverksamhet som bedrevs där. Frikyrkorörelsen växte fram under samma period men blev inte alls lika etablerad.

Även det politiska och fackliga föreningslivet blommade upp i början av 1900-talet. De större partierna har haft avdelningar i alla tre byarna. De partipolitiska aktiviteterna har dock minskat och verksamheten har centraliserats, inte minst beroende på de kommunsammanslagningar som skett. Idag kan det vara svårt för en enskild by att göra sig hörd i kommunpolitiken.

Det politiska föreningslivet kan i sig skapa konflikter och samarbetsproblem inom byarna. Allt föreningsliv är inte enande till sin karaktär. I Lillhärdal fanns tidigare en konflikt mellan syndikalister och reformister som spred sig inom byn som helhet. Idag finns en mycket stark socialdemokratisk dominans som ibland kväver utvecklingstankar. Om en idé inte förankras i den socialdemokratiska gruppen kan den i praktiken inte genomföras. Föreningsliv och byfrågor politiseras ofta i Lillhärdal vilket haft en förlamande inverkan. Så har exempelvis byalaget fått en stämpel på sig att vara forum för politiskt missnöjda icke-socialdemokrater. Detta har helt klart bidragit till att byalaget aldrig fått någon betydelse i byn. Även i Alsen har det funnits en skarp motsättning mellan socialdemokrati och de borgerliga partierna, vilket skapat misstro och hindrat samarbete. Idag har dock konflikten lagt sig, intresset för partipolitik har i det närmaste dött ut och därmed blir politiken inte lika känslig. I Ottsjön har man lyckats överbrygga de politiska meningsskillnader som finns. Här har man medvetet lyft partipolitiken åt sidan och istället satt byns bästa i centrum.

Idrotten fick ett uppsving på 30- och 40-talen i våra byar liksom på andra håll. Idrotten blev ett av de viktigaste fritidsintressena i byarna, åtminstone för den manliga ungdomen. Skidåkning och fotboll var de absolut domineran-



de grenarna. Idag finns det dock få idrottsklubbar kvar i de små byarna. Idrotten har liksom politiken centraliserats, det krävs i allmänhet ett större område för att upprätthålla exempelvis ett fotbollslag. Idag finns en stor idrottsförening i Lillhärdal medan det tidigare fanns åtminstone tre klubbar som sysslade med fotboll. Idrottsrörelsen som sådan har dock vuxit och många glesbygdsklubbar har ökat sitt medlemsantal. Ofta kan just idrottsföreningen vara den största organisationen på en ort. I Lillhärdal har idrottsföreningen onekligen den bredaste förankringen av alla föreningar i byn. Kring idrott och sport kan också skapas ett stort symbolvärde, en by kan manifesteras sig utåt genom sina idrottsprestationer. I Lillhärdal har detta varit ganska tydligt och trots inbördes strider har man kunnat ena sig utåt genom sitt fotbollslag och sina skidåkare.

Idrotten idag måste vara bred för att kunna fungera i glesbygdens mindre byar. I Alsen fanns under en period på 1960- och 70-talen en sportklubb som arbetade med barn och ungdom på bynivå. Man byggde bland annat en mindre slalombacke och ett skidspår bland annat. I Ottsjön har man integrerat vissa idrottsaktiviteter i byalagets verksamhet.

En särskild grupp föreningar som under årens lopp funnits i våra byar är ekonomiska föreningar eller samverkansföreningar. Hit räknas vattenledningsföreningar, väglyseföreningar, tvättstugeföreningar, trösklag osv där man valt att lösa uppgifter i samverkan i föreningens form framför privata eller offentliga lösningar. Samverkan har alltid varit nödvändigt på landsbygden. Många områden som i övrigt fallit inom kommunernas ansvarsområden har på landsbygden fått skötas av byborna själva; service, kommunikationer och praktiska göromål av olika slag. Av det totala antalet registrerade föreningar i de tre byarna utgjorde samverkansföreningarna i Lillhärdal 20%, Alsen 27% och Ottsjön 40%, alltså överlag höga siffror. Man kan dock inte dra slutsatsen att Ottsjöborna varit mer samarbetsbenägna än Lillhärdalingarna. I den lilla byn blir de praktiska samarbetsbehoven större, dessutom finns där inte underlag för "specialföreningar" av typen Röda Korset, dragspelsklubb osv som däremot är fallet i exempelvis Lillhärdal.

Samverkan är fortfarande lika viktigt för byborna men föreningsbilden har förändras. Idag finns inte lika många varianter av dessa föreningar, istället finns tendenser till att någon eller några föreningar får ett mer övergripande ansvar för verksamheten i en by eller bygd. Här kommer tillkomsten av byalag in i bilden. Ett byalag, antingen nybildat eller utvecklat ur den gamla traditionen, kan idag överta många ekonomiska, praktiska funktioner i en by. I Alsen och Ottsjön har vi exempel på detta. I Alsen har det nybildade byalaget organiserats just som ekonomisk förening för att kunna engagera sig i livsmedelsbutiken och daghemmet i byn.

Jakten och fisket har tagits med i denna undersökning trots att de inte direkt hör hemma inom föreningslivet. Tvärt om är det ofta väldigt fria och



individuella aktiviteter, undantaget möjligtvis älgjakten. Trots att jakt och fiske framstår som så viktiga och symbolladdade fritidsintressen verkar de inte vara avgörande för hur integrerad man är i sin by. Älgjaktlagen verkar exempelvis inte fungera som grupp mellan jaktsäsongerna. Det är fullt möjligt att en person som inte är med i jaktlaget ändå har en nyckelposition i sin by. Detta gäller framför allt i Alsen och Ottsjön, de mer jordbruksbetonade byarna. I Lillhärdal verkar jakten generellt ha en större betydelse. Det kan man se inte minst hos de yngre grabbarna som växer in i jakten från mycket unga år. Kanske har jakten en viktigare position i skogsbygder än i bondbygder.

Till friluftsliv och naturintresse får man idag även föra snöskotern. Skoterklubbar finns i både Lillhärdal och Alsen. Framför allt i Lillhärdal har klubben utvecklats en bred fritidsverksamhet med mängder av aktiviteter som inte kan knytas till själva skoteråkningen. Skoterklubben är en av byns mest populära föreningar och är nu med i den byutveckling som tar fart.

### **Det informella föreningslivet lockar**

En generell tendens inom våra tre byar är att det formella föreningslivet med mötesverksamhet och liknande inte längre lockar så många, särskilt inte ungdomar och yngre barnfamiljer. Det är istället föreningslivets mer informella sidor som attraherar, särskilt nöjes- och fritidsverksamhet av olika slag. I Alsen har man tagit fasta på detta och bildat en särskild fritidsförening.

Med ett sviktande intresse för föreningsarbete följer svårigheter att få folk engagerade i styrelser osv. Detta drag är särskilt framträdande i Lillhärdal där man har svårt att få folk att arbeta ideellt. Idrottsföreningen införde man arvode till styrelsen redan på 30-talet och idag vill alla ha betalt.-

*"Det är alldeles för få som har någon föreningskänsla, dom är inte uppvuxna i föreningslivet. Ja, Sune var kassör i fotbollssektionen ett tag, ja dom skulle ha betalt för allting dom gjorde, ingenting ställde man upp på ideellt / ... / Ja, jag vet inte vad man ska göra med det här föreningslivet, om det är någon nytta med det." (G.H)*

I Ottsjön och Alsen är man medveten om föreningslivets stora betydelse och är beredd att göra personella och administrativa uppoffringar. Det finns dock en större vilja till praktiskt arbete än att sitta på möten. Ett problem för dessa båda mindre byar är att de har svårt att få folket att räkna till för alla uppdrag. Samma person kan sitta i flera styrelser. Det finns här en önskan att slå ihop föreningar och samordna olika verksamheter. *"Det är ju ändå samma folk som ska delta på dom aktiviteter som är. Och det räcker ju om man har ett årsmöte istället för tio årsmöten, och kanske få mer samlat kring en förening." (S.R)*



Ett viktigt drag hos glesbygdsföreningarna är att de ofta gått utanför sina ursprungliga syften i sin verksamhet. Redan nykterhetsrörelsen utmärktes av sin breda fritids- och nöjesverksamhet och den trenden har fortsatt. Idag ser vi hur skoterklubbar ordnar valborgsfirande och väglyseföreningar arrangerar lucia. Ofta kan festarrangerandet bottna i att föreningarna behöver dra in pengar, men det förringar inte verksamheten i sig. I glesbygden är också, relativt sett, fler engagerade i de föreningar som finns. Lillhärda's IF med sina 350 medlemmar, motsvarande 1/3 av socknens befolkning, är ett bra exempel på detta.

### **Byliv och livsform**

De flesta vi mött i vår undersökning understryker att det inte längre är vanligt med spontant umgänge bybor emellan. Man går inte hem till varandra utan att vara bjuden eller ha ett ärende. Spontana möten sker vid affären, posten eller badplatsen och då pratar man gärna bort en stund. Umgängeslivet och fritiden har med andra ord formaliserats och specialiserats även på landsbygden. Dagens urbana mönster med arbetsliv, familjeliv och fritidsliv har i viss mån slagit igenom även på landsbygden.<sup>54</sup> Men inte helt och fullt! I våra byar ser vi hur människor ändå är bundna till varandra på ett annat sätt än i städer och tätorter. I en och samma person ryms flera olika roller; snickaren, pappan, älgjaksledaren, fotbollskompisen osv. I byn möter man sin granne i livets alla lägen, allt från bröllop, 50-årskalas, idrottsföreningens årsmöte och kanske till sist begravning. Detta ger en social integration på gott och ont. Släktkontakterna är också vanligtvis tätare på landsbygden och man bor ofta i närheten av äldre och yngre släktingar.

Byborna har också en gemensam livsform, gemensamma ramar för hur livet organiseras. Tidigare var arbete och produktion den självklara basen för livsformen. Idag har detta förändrats. Jord- och skogsbruket har inte samma dominans som tidigare och kan därför inte bli en lika självklar referensram. Trots detta finns fortfarande en stor gemensam grund för bylivet: fritiden. Idealet för ett gott liv samt uppfattningen om vad som är rätt och viktigt är en del av livsformen.<sup>55</sup> Här möter vi värden som; ett friare och enklare liv, en större närhet till naturen, en renare miljö, bättre uppväxtmiljö för barnen, närmare till slakten osv. Överhuvudtaget är frihetsbegreppet en stark faktor. Man har sitt hus, sin tomt och kanske en bit jord eller skog. Många har hästar, får eller gris på fritidsbasis. Graden av självhushållning är fortfarande stor på landsbygden; älgköttet, fisken, bären, potatisen och svampen är en viktig del av hushållningen.

<sup>54</sup> Jansson, Sören. Nya grannar, s 25

<sup>55</sup> Hansen, Kjell. Utflyttare och kvarstannare, s 37 ff



De kulturella intressena riktas ofta mot de gamla traditionerna och mot hantverk och hemslöjd. För de yngre är det dansbandskulturen som lockar. Mer klassiska kulturyttringar som teater, litteratur, utställningar och liknande har ofta svårt att göra sig gällande. De passar inte riktigt in i livsformen. Här kanske man kan se en förändring på gång, teatersatsningen i Lillhärdal har engagerat många, inte minst ungdomar.

Om umgängeslivet i byarna inte längre ger så många tillfällen till kontakter kan föreningslivet istället fylla den funktionen. Den informella delen av föreningslivet med dess fester, danser, basarer, marknader och idrottsevenemang möjliggör för byborna att träffas och uttrycka gemenskap. Man skapar ofta sina egna traditioner som bingokvällar i Ottsjön och älgdans i Lillhärdal. Det är också viktigt att årligen återkommande traditioner som valborg, midsommar och lucia firas och hålls vid liv. Vid denna typ av tillställningar träffar man kanske grannar som man annars aldrig har kontakt med.-

*"Jag njuter hemskt av såna där tillställningar, att bara få vara med /.../ Folk kommer ihop som aldrig kommer ihop annars. Det här får man som nån slags gåva för att man bor på det här viset. Det finns ett behov av att man träffas spontant." (B.R)*

Att överhuvudtaget mötas är en förutsättning för att ett bysamarbete skall komma vidare. Så resonerade man i Alsen där man bildade en fritidsförening just för att man insåg att det var viktigt att träffas och ha roligt tillsammans. Man ordnade bjudningsbaler med mat, underhållning och dans och folk strömmade till och trivdes. Föreningslivet i alla tre byarna fyller just den här funktionen av träffpunkt och mötesplats. Ändå är detta inte tillräckligt för att skapa en vidare utveckling i byarna.

### **Mobilisering genom samförstånd**

Vi har sett att alla våra tre byar bärs upp av en gemensam livsform, ett slags ram för livet i byn. Vi har också sett hur såväl Lillhärdal som Alsen och Ottsjön har ett rikt föreningsliv med lång tradition. Trots detta har föreningslivet inte på samma sätt medverkat i utvecklingen av respektive by. I Ottsjön har föreningsliv och byutveckling gått hand i hand på ett naturligt sätt. I Alsen har en dålig bysammanhållning och negativ utveckling relativt snabbt förändrats mot byutveckling och framtidstro. I Lillhärdal har politiska och sociala konflikter länge hindrat en positiv utveckling. Flera års försök till mobilisering av krafterna har nu slutligen börjat ge resultat.

Helt klart är det inte tillräckligt med ett aktivt föreningsliv för att skapa mobilisering och byutveckling. Det krävs en lokal identitet som bland annat bygger på att byborna kan skapa samförstånd kring gemensamma angelägenheter. Här krävs att man sätter sociala och politiska skillnader åt



skillnader åt sidan och istället lyfter fram det gemensamma.<sup>56</sup> Samförståndet i en by kan kanske bestå av följande "tysta överenskommelse"; vi är alla bosatta i samma by, vi har en gemensam historia och delar villkoren för livet i byn. Vi vill bo kvar här och är beredda att samarbeta och arbeta aktivt för att utveckla vår by. Vi är stolta över vår by. Ottsjön är exempel på en by där det sedan länge funnits ett slags samförstånd. Det kan delvis förklaras av att det är en liten och homogen by, men även av det faktum att man lyckats behålla och vidareutveckla det gamla byalaget som samlande kraft.

Utan samförstånd och lokal identitet saknas motivationen till att utveckla och förbättra sin by. En krissituation av något slag kan då bli den förlösande faktorn. När arbetstillfällena, service eller kommunikationer är hotade, som fallet var i Alsen, kan mobiliseringsprocessen ofta sättas igång. Man tvingas helt enkelt engagera sig för sin bys överlevnad. Ofta kommer också en insikt om att man först och främst måste lita till egna krafter, tilltron till statlig och kommunal hjälp börjar svikta.

Om samförståndet och den lokala identiteten finns krävs dessutom en lämplig organisationsform att driva byutvecklingen vidare i. Vilken typ av organisation man väljer är inte det väsentliga, men den måste vara så bred att den kan omfatta alla bybor och befatta sig med byfrågor av skilda slag. Byalagen som vuxit fram har ofta en sådan roll, på andra håll finns samhällsföreningar med liknande funktion. I Lillhärdal har ett av problemen varit just bristen på en bred och enande organisation att driva byfrågorna i. Det byalag som finns har inte lyckats verka samlande, samförståndet har saknats. Nu har man skapat en paraplyorganisation av de mest intresserade föreningarna i byn, en så kallad byutvecklingsgrupp. Med dess hjälp har man också lyckats hitta utvecklingsidéer som passar väl in i livsformen, fisketurism med utbyggda skoterleder samt en satsning på fäbodkulturen. Det viktiga för en organisation som skall kunna verka samlande och driva utvecklingen framåt är nog att den kan ha ett helhetsperspektiv och se sin by i stort och inte utifrån särintressen. En samlande byorganisation behövs också för att byarna skall kunna agera utåt gentemot myndigheter osv. Palle Ove Christiansen som studerat danska byar uttrycker sig så här angående förutsättningarna för byutveckling -

*"Hvor landsbyen ses naermest at `gå i opløsning` viser det sig ofte vaere, fordi den ikke laengere er i stand til at opretholde sine institutioner. Det er i større grad den kulturelle konsensus end det er økonomi, som holder landsbyen oven vande og danner baggrunden for et positivt menneskelig miljø."*

<sup>56</sup> Christiansen, Palle Ove. Fire landsbyer, s 326 ff



**Sammanfattning**

Ett brett föreningsliv möjliggör för bybefolkningen att uttrycka gemenskap. På festen, fotbollsmatchen, julmarknaden eller byalagsmötet kan man visa och uppleva att man hör ihop, att man är en by. Ofta skapar byarna sina egna traditioner som kan ge en symbolverkan. På olika sätt kan man genom föreningslivet kommunicera en gemensam identitet.

Ett aktivt föreningsliv leder dock inte automatiskt till gemenskap och byutveckling. En förutsättning är att byn kan enas kring gemensamma frågor och sätta konflikter av olika slag åt sidan. Det krävs ett samförstånd. Därutöver behövs en bred organisation som kan ha ett helhetsperspektiv på byn.

För byarna är det viktigt att samhällsplanerare och beslutsfattare kan se föreningslivet utifrån detta perspektiv. Lokala föreningar måste betraktas utifrån sin totala funktion, inte enbart utifrån stadgar och officiellt syfte. Bidragsregler av olika slag kan exempelvis hindra en by i sitt utvecklingsarbete. Projekt med syfte att skapa arbetstillfällen och starta företag av olika slag bedrivs enklast i form av ekonomisk förening (eller annan företagsform). Dessa har dock, till skillnad från ideella föreningar, svårt att söka bidrag hos kommuner och liknande.

Om landsbygden skall överleva är det överhuvudtaget viktigt att de föreningar som verkar mobiliserande och enande ges ett gott stöd, att de får hjälp till självhjälp. Med föreningar kan det bli förening i byn!



## KÄLLOR OCH BEARBETNINGAR

### KÄLLOR

1981 års taxeringslängd

Alsens bygdegårdsförening  
Diverse handlingar 1945-87

Alsens församling, in- och utflyttningslängder 1950-88

Alsens IF  
Diverse handlingar 1946-83

Alsens socialdemokratiska arbetarkommun  
Diverse handlingar 1937-83

Folk- och bostadsräkningen 1985

Föllinge församling, in- och utflyttningslängder 1950-88

Lillhärdals aktionsgrupp  
Diverse handlingar 1987-98

Lillhärdals fiskevårdsförening  
Protokoll 1943-89

Lillhärdals Folkets Park förening  
Protokoll 1939-61

Lillhärdals Folkets Husförening  
Protokoll 1964-81

Lillhärdals församling, in- och utflyttningslängder 1950-88

Lillhärdals IF  
Protokoll 1934-73, Historik

Lillhärdals kommunalnämnd  
Protokoll 1939-53

Lillhärdals Röda Korskrets  
Protokoll 1933-75



Lillhärdaals skoterklubb  
Protokoll 1971-89

Lillhärdaals vattenledningsförening  
Diverse handlingar

Logen Härjedalsblomman av IOGT, Lillhärdaal  
Diverse handlingar 1913-89

Logen Sveaborg av IOGT, Alsen  
Diverse handlingar 1883-1960

Logen Törnrosen av IOGT, Ottsjön  
Protokoll 1939-50, historik

Ottsjöns arbetarkommun  
Protokoll 1913-34

Ottsjöns byalag  
Protokoll 1893-1989, stadgar

Ottsjöns bygdegårdsförening  
Diverse handlingar 1946-87

Ottsjöns frisinnaade avdelning  
Diverse handlingar 1920-58

Ottsjöns JUF  
Diverse handlingar 1933-47

SCB, Befolkningsciffror Demopak 1988 för Lillhärdaal, Ottsjön och Kyrkbyn  
(Alsen)

SCB, primäruppgifter från socknarna ang. befolkningen, 1880-1980,  
Lillhärdaal, Föllinge och Alsen

Skogs- och flottningsarbetarförb. avd 83 i Lillhärdaal  
Protokoll 1922-23

Skogs- och flottningsarbetarförb. avd 430 Alsen  
Historik

Socialdemokratiska kvinnoklubben i Lillhärdaal  
Protokoll 1927-74

Ungdomslogen Näckrosen av IOGT, Lillhärdaal



Protokoll 1913-62

### **Intervjuer**

32 intervjuer med bybor i Alsen, Lillhärdal och Ottsjön, utförda under våren och hösten 1989. Kassetband och bandutskriften förvaras i Folkrörelsernas arkiv i Jämtland.

### **BEARBETNINGAR**

Alsen en sockenbok, Örnsköldsvik 1982.

Alsensjön runt; Alsens hembygdsförening och kyrkoråd, 1987.

Bergroth A., Ström L.-I; Lokal mobilisering. Exemplet Laxsjö-Laxviken. Skrifter från högskolan i Östersund 1985:4.

Boqvist, Agneta; En etnologisk studie av kulturmönster och ekonomisk anpassning i ett utkantsområde, Göteborg 1983.

Christiansen, Palle Ove; Fire landsbyer, Köpenhamn 1980.

Daun, Åke; Upp till kamp i Båtskärsnäs, Lund 1974.

Engberg, Jan; Folkrörelserna i välfärdssamhället, Umeå 1986.

Eriksson, Olof; Bortom storstadsidéerna, Malmö 1989.

Glesbygdens livskraft; Skrifter från högskolan i Östersund 1985:1.

Gundelach, Peter; Sociale bevaegelser og samfundsændringer, Århus 1988.

Göransson, Monica; Att tända ett ljus istället för att klaga över mörkret, Stockholm 1986.

Hansen, Kjell; Kunskapsreproduktion i glesbygd. Rapport från Jämtlands läns museum 1989:1, Östersund 1989.

Hansen, Kjell; Utflyttare och kvarstannare. Opublicerad uppsats, Jämtlands läns museum.

Historik och släktkrönika över Ottsjöns och Väster Ottsjöns byar.



Isaksson, Olov; Bystämman och bystadga, Uppsala 1967.

Jansson, Sören; Nya grannar, Stockholm 1984.

Lindahl, G., Lundberg, A.; Möte på torsdag - ett sociologiskt reportage, Stockholm 1947.

Rolén, Mats; Jämtland och Härjedalens historia, del 5, Östersund 1990.

Ström, Lars Inge; Glesbygdsföreningen. Opublicerad uppsats från högskolan i Östersund 1988.

Utveckling till delaktighet; Rapport från 13 lokala projekt, Beredningsgruppen för världsungdomsåret 1985, Stockholm 1988.

Wahlström, Lage; Ta vara på byarnas växtkraft, Göteborg 1989.

Wallentin, Hans; Informell ekonomi i glesbygd, Borås 1985.



## FÖRENINGAR I LILLHÄRDAL

Namn	bild./nedl.	Antal medl.	Verksamhet
<u>Idag verksamma</u>			
Lillhärdals IF	1921	ca 350	Fotboll med dam- och herrlag, resp. lag tränar 2 ggr/v. Skidåkning - träning och tävlingar. Fester och danser.
Lillhärdals skoterklubb	1969		Bygger skoterleder, ordnar utflykter och danser. Driver sportstuga med servering. Våreld i maj.
Lillhärdals skyttegille	1912		Ordnar bl.a skytteträning för ungdomar.
Korpen Lillhärdal		Ej individuella medlemmar	Ordnar motionsgymnastik, volleybollturneringar, tipspromenader, utflykter mm.
Lillhärdals byalag	1972	Ej individuella medelemmar	Sparsam mötesverksamhet
Lillhärdals Folkets Husförening	1921		Arrangerar dans, hyr ut lokaler till andra föreningar mm.
Teaterföreningen	1990		Amatörteaterverksamhet.
Härdals spelmanslag	1970-t		Spelar och uppträder
Lillhärdals dragspelsklubb	1973		Spelar och uppträder
Lillhärdals hembygdsförening	1924		Utger hembygdsskrift, ordnar Olsmässfest i augusti.
Härdalskören			Tränar 1 gång/v, varannan gång i Sveg.
Lillhärdals LS	1917		Facklig verksamhet
LRF Lillhärdal			
Skogsarbetarförbundet	1922		Facklig verksamhet
Träindustriarbetarförbundet	1987		Facklig verksamhet
Lillhärdals aktionsgrupp	1988	ca 350	agerar mot utbyggnad av vattendrag i området
Lillhärdals fiskervårdsförening	1942		Säljer fiskekort, utvecklar fisket i byn.



Lillhårdals södra JVO	1946	155 olika jaktlag	Jagar älg under hösten.
IOGT-NTO Lillhårdal	1883		Föreningen är vilande sedan flera år
Lillhårdal Centerpartiavdelning	1948		Sparsam mötesverksamhet
Lillhårdal Folkpartiavdelning			Ingen direkt verksamhet
Lillhårdals s-förening	1926	ca 50	Månatliga möten, ingen direkt utåtriktad verksamhet.
Lillhårdals socialdemokratiska kvinnoklubb	1927		Möten en söndag per månad. Surströmmingsfest i augusti.
Lillhårdals Betania	1928	Få medl.	Gudstjänster, barntimmar.
Lillhårdals Bridgeklubb		ca 15	Spelar varje söndagkväll.
Lillhårdals pensio-närsförening	1961		
Lillhårdals Röda Korskrets	1936		Sparsam mötesverksamhet.
Lillhårdals arm-borstklubb			
MC-klubben Spinning Wheels			Föreningen vilande



## FÖRENINGAR I OTTSJÖ

Namn	bild./nedl.	antal medl.	verksamhet
<u>Nu verksamma</u>			
Ottsjöns bygde- gårdsförening	1946	alla bybor	Driver och ansvarar för bygdegården. Byggd 1955. Egen fritids/nöjesverksamhet.
Ottsjöns byalag	1800-tal	alla bybor	Representerar byn, driver byfrågor, har fritids/umgängesverksamhet.
Ottsjöns baptist- förening	1860	3	Ingen särskild verksamhet. Tidigare stor verksamhet; söndagsskola, ungdomsverks., bönemöten mm.
Ottsjöns fiskevårds- förening	1966	20-35*	Ingen större verksamhet.
Ottsjöns JVO	1920-t	34 medlem- mar i jakt- laget	Jagar älg en vecka per år. Jaktbal efteråt.
<u>Tidigare verksamma</u>			
Logen Törnrosen	1883/vilande		Stor verksamhet; möten, fester, bibliotek, årstidning, amatörteater.
Ungdomslogen Lin- nean	1908/slutet av 50-talet		Möten och fritidsverksamhet för ungdomar upp till 15 år.
Blåbandföreningen Enighet	1886/1910-t		Möten mm.
Ottsjöns arbetar- kommun	1913/...		Politisk verksamhet, viss programverksamhet.
Ottsjöns SDUK	1937/1940		Möten och fritidsverksamhet.
Ottsjöns frisinnade förening	1920/1960-t		Möten, politisk verksamhet.
Ottsjöns Sv. freds.	1924/1930-t		Mötesverksamhet
Ottsjöns kontrollför- ening	1913/1940		Kontroll och bokföring av mjölkproduktion, jordbruksutveckling av olika slag.
Ottsjöns tjurföre- ning	1910-t/60-t		Kreatursavel



Ottsjöns JUF	1933/1950-t	Möten, fritids/nöjesverksamhet, årlig sommarfest, trädgårdsodling.
Ottsjöns DUF	1931/1978	Bönemöten mm.
Kristna Ungdomsföreningen	1900/1950-t	Bönemöten mm.
Skogs- och flottningsarb.förbundet	1920/...	Fackligt arbete
Ottsjöns badhusförening	1909/1980	Uppförde sjukbadhus, bastubad från 1938
Ottsjö LRF	1930-t...	

\* = fiskerättsägare är alla med mantalsskriven jord i byn.



## FÖRENINGAR I ALSEN

Namn	bild./nedl.	antal medl.	verksamhet
<u>Nu verksamma</u>			
Alsens hembygdsförening	1966	ca 300	Hembygdsfester, årsbok, upp- rustning av gård, sommarkafé mm.
Alsenringen	1963	ca 100	Hantverk och folkmusik, kur- ser, demonstrationer, försälj- ning, fester mm.
Alsens bygdegårdsförening	1945	ej individuella medlemmar	Bygdefester, bio, fritidsverk- samhet.
Alsens byalag	1987	ca 100	Äger och förvaltar lanthan- deln, byfrågor av olika slag.
Alsens IF	1923	ca 300	Skidåkning och fotboll, fritids- verksamhet, mest verksamhet i Västbygden.
Alsens vägbelysningsförening	1952	fastighetsäga- re längs vägen	Underhåller linjen, ordnar valborgsfirandet.
Alsens tvättstugeförening	1950-t	ej individuella medlemmar	Har tvättstuga i bygdegårdens källare
Alsens fiskevårdsförening	1929	300 fiskerätt- sägare	Reglerar fisket i Alsensjön
Kyrkbyns Jaktlag			Jagar älg varje höst.
Alsensvikens JVO	1964	8	Jagar älg varje höst
Alsens skytteförening	1930-t/...		Har skyttebana i Trångsviken
Alsens skoterklubb	1988		Bygger upp skoterleder mm
Alsens s-förening	1940-t	ca 100	politisk verksamhet, viss fri- tidsverksamhet
Alsens centeravdelning		ca 50	politisk verksamhet
CKF		ca 25	politik och fritidsverksamhet
Vita bandet	1916		
Alsens kyrkokör	1920	15-20	Uppträder i kyrkliga samman- hang.
Kyrkliga syföreningen			Sömnad, insamling till väl- görande ändamål mm.



Alsens fritidsförening	1988	ej individuella medlemmar	Ordnar byfester, sköter badplats.
<u>Tidigare verksamma</u>			
Skogs och flottningsarbetarförbundet	1924/1960-t		Facklig verksamhet
Lantarbetarförbundet, Vången	1943/1964		
Alsens lottakår	1982/1984		
Alsens sportklubb	1972/1987	ej individuellt medlemsskap	Elljusspår och skidbacke i byn. Fritidsverksamhet för ungdomar
Alsens manskör	1945/1973		
Logen Sveaborg	1883/...		Nykterhets- och fritidsverksamhet
Undomslogen Förgätmigej			
Ungdomslogen Vikingen			
Alsens Folkpartiavdelning			Politisk verksamhet
Alsens skyttegille	1894/1899		Skjutbana vid Hökån
Alsens föreläsningssällskap	1954/1975		Arrangerade föreläsningsserier
Kyrkbygdens kontrollförening	1893/1931		Kontroll och utveckling av boskapsskötsel, mjölkhushållning.
Slätte mejeriförening	1893/1931		
Alsens hästförsäkringsförening			
Alsens jordbrukskassa	1917/1920		
Alsens mejeri AB			
Vikens mejeriförening	1905/1926		
Alsens Röda Korsrets			
Alsens scoutkår			







