

# HUR

SKRIFTSERIE UTGIVEN AV  
LANDSARKIVET I ÖSTERSUND OCH  
FOLKRÖRELSEARNAS ARKIV NR 1



”Det vita fodralet därefter är kyrkoherdens ’jurakerpäs’, förtänksamt  
nog importerad just till Häddal från någon klimatiskt jämförlig arktisk  
nejd och välvilligt ställd till förfogande, -näsan, som sticker fram ur  
vildrenshammen, tillhör däremot företagets själ och ansvarige.”

(Emanuel Eriksson, När Griggas revs. Jämten 1915 s. 86)

# UR

SKRIFTSERIE UTGIVEN AV  
LANDSARKIVET I ÖSTERSUND OCH  
FOLKRÖRELSERNAS ARKIV NR 1

Tryckt: Berndtssons Tryckeri 1985



## Innehållsförteckning

Förord .....	s. 4
Arne Öhberg: En prästgårdsbrand och dess följder .....	s. 5
Lars Rumar: Lillhärdalsgårdens historia .....	s. 15
Lage Eklöv: Missionsskolan i Laxsjö .....	s. 35
Mats Rolén: Ett bortglömt jämtländskt industrisamhälle? .....	s. 45

---



## Förord

"HUR" är en ny skriftserie för Jämtland och Härjedalen. Den är avsedd att bli ett organ för landsarkivet och folkrörelsearkivet i länet. Namnet har valts för att markera, att det ofta är i arkiven, och ibland endast där, man kan få svar på frågan hur saker och ting förhållit sig. Arkiven är nämligen direkt eller indirekt en mycket viktigare källa till vår kunskap om det förgånga - och även om nuet - än de flesta tänker på.

HUR är en skriftserie och inte en tidskrift. Den utkommer inte regelbundet och kan ha olika skepnader beroende på det ämne den behandlar. Normalt trycker vi i offset. Vi gör det för att våra ekonomiska resurser är begränsade. Men inte bara därför. En dyrare teknik skulle göra oss mer beroende av stora försäljningssiffror. Det är naturligtvis inte något fel att ha sådana, men vi tycker, att vår skrift ska kunna bereda plats även för mindre säljbara men likväl viktiga inslag.

En grundprincip för HUR är, att artiklarna skall vara grundade på forskning i arkivmaterial eller handla om sådant material. De skall normalt vara försedda med noter, som hänvisar till källor och litteratur. Det bör framgå, att artiklarna bygger på säker grund, och man skall få veta vad denna grund består av och var den finns.

Det är vår förhoppning, att HUR ska bli ett värdefullt - fastän kanske ibland egensinnigt - inslag i Jämtlands läns rika hembygds litteratur och att den skall bidra till att sprida kännedom om arkiven och deras betydelse.

Lars Rumar  
landsarkivarie

Eva Sjögren  
folkrörelsearkivarie





## EN PRÄSTGÅRDSBRAND OCH DESS FÖLJDER

Av ARNE ÖHBERG

Tidigt på morgonen den 8 mars 1870 utbröt eld i Svegs prästgård. Enligt länsmannens protokoll vid polisutredningen om branden var prästgården en tvåvåningsbyggnad och elden antogs ha börjat i nedre förstugan eller trappan upp till övre våningen. Då branden upptäcktes var eld och rökutveckling redan så intensiva, att kyrkoherde Frändén och hans familj, som hade sina sovrum i övre våningen, inte kunde rädda sig ut via trappan. Fönstren var tydligen ej öppningsbara eller mycket svåra att öppna, ty för att kunna komma ut fönstervägen krossade man två rutor. I förvirringen öppnade någon dörren till trappan, varvid så mycket rök trängde in i sovrummen, att två av de yngre barnen inte kunde påträffas utan innebrändes. Resten av familjen hoppade eller släpptes de tio alnarna ned på den hårdfrusna marken.

Efter att ha hoppat ut genom fönstret i övervåningen skyndade kyrkoherde Frändén mot sitt arbetsrum i första våningen "för att söka rädda några wigtiga papper, kyrkoböcker m.m." Förstugudörren var emellertid låst, varför han måste forcera den med våld. Väl inkommen i sitt arbetsrum lyckades han endast från skrivbordet "samla till sig en bok och några mindre wigtiga papper", innan han på grund av "en betydlig mattighet med symtomer till svindel" måste återvända ut genom den nu eld- och rökfyllda förstugan. Det visade sig, att han hade skadat pulsådern på vänstra handleden, då han krossade fönsterrutan för att ta sig ut från övervåningen. Genom blodförlusten och chocken vid underrättelsen, att två av barnen innebränts förlorade kyrkoherde Frändén medvetandet och kunde inte vidare deltaga i räddningsarbetet.

Polisundersökningen, utförd av kronolänsman P. E. Crantz, gav inte klarhet om brandens orsak. I

polisprotokollet antydes, att vissa golvbjälkar i övre våningen kan ha varit inmurade på ett brandfarligt sätt. Elden skulle då ha uppkommit genom överhettning. Vittnesutsagor tyder på att branden kan ha börjat i trappan och fått näring av fotogen, som förvarades i övre förstugan. Några släckningsförsök omnämnes inte i protokollet.

Strax efter branden blev en rätt illa beryktad man, Hans Olofsson Åström, åtalad för störande av gravfrid och för stölder, bl a hos kyrkoherde Frändén. Under rättegången om dessa anklagelser väcktes även åtal mot Åström för att ha anlagt branden i prästgården. Han nekade dock och kunde trots vissa indicier inte bindas vid detta brott utan dömdes endast skyldig till stöld och störande av gravfrid.<sup>2)</sup>

Som ofta sker i fråga om ouppklarade händelser, som djupt ingriper i en bygds förhållanden, togs även prästgårdsbranden om hand av folktraditionen. Enligt en berättelse skulle kyrkoherdens piga, Lovisa Hammarström, på sin dödsbädd ha erkänt, att hon, trots strängt förbud, använt öppen eld i övre förstugan, där fotogenen förvarades, och därvid genom någon oförsiktighet vållat branden.<sup>3)</sup>

Prästgården hade brunnit ned till grunden. För kyrkoherdefamiljen var branden en katastrof, som hade kostat två av barnen livet. För bygden var den en stor förlust, även om Jämtlands brandstodsbolag ersatte byggnaden med 8032 riksdaler.<sup>4)</sup> Enligt polisprotokollet hade kyrkoherden försökt rädda kyrkoböcker ur den brinnande byggnaden men endast lyckats få med sig en volym och några lösa handlingar. Inga detaljerade uppgifter är kända om vilka handlingar av Svegs pastorats arkiv, som förvarades i prästgården eller vad som gått förlost. På landsarkivet i Östersund finns idag åtskilliga volymer i Svegs och Älvros kyrkoarkiv från tiden före 1870. Båda arkivens äldre delar har en liknande sammansättning. Av kyrkoskrivningshandlingar (förteckningsplanens serier A-F) har endast några få volymer räddats åt framtiden,

medan skrivelser, protokoll, räkenskaper, ämnesordnade handlingar m m (serierna J-P) är relativt välbevarade. Inga volymer har skador, som indicerar att de räddats ur brand. Allt tyder i stället på, att de bevarade delarna av kyrkoarkiven förvarats utanför prästgården (bortsett från den oidentifierade volym som kyrkoherde Frändén räddade).

1686 års kyrkolag har i kap. 26 §8 föreskriften, att i varje kyrka skulle finnas en kista med tre lås, vari skulle förvaras kyrkans egendom i penningar, räkenskapsbok, inventarieförteckning samt annat som vid kyrkan till underrättelse behövs. Eftersom serierna J-P i Svegs och Älvros kyrkoarkiv inte visar onormalt stora luckor, är det rimligt att antaga att de räddats på grund av att pastorsämbetet efterlevt kyrkolagens föreskrift och förvarat kyrkoräkenskaper m m i kyrkan.

Av kyrkoskrivningshandlingar från tiden före 1870 ur Svegs och Älvros kyrkoarkiv finns endast följande bevarade:

#### SVEG

Husförhörslängd	1783-1806	Häftet i arkivkartong
Födelse- och vigsel- längd	1636-1642	I Offerdal C:1
Kommunionlängd	1700?	Inb.
"	1795-1807	Inb.

#### ÄLVROS

Husförhörslängd	1829-1838	Inb.
"	1839-1846	Inb.
Ministerialbok	1798-1809	Inb. kladd
"	1810-1830	Häftet, kladd

Rörande de flesta av dessa handlingar finns uppgifter eller omständigheter, som kan förklara att de undgått förstörelse vid branden.

Volymen med födelse- och vigsellängder 1636-1642 har upprättats av kapellanen i Sveg, Olof Bertilsson,

som tydligen har betraktat boken som sin privategen-  
dom. När han blev kyrkoherde i Offerdal, tog han  
nämligen volymen med sig dit och fortsatte att föra  
den på samma sätt, som han gjort i Sveg. Volymen kom  
således att förvaras i Offerdals kyrkoarkiv och har  
därifrån avlämnats till landsarkivet i Östersund.<sup>5)</sup>

Beträffande Älvros husförhörslängd 1839-1846 och  
ministerialbok 1810-1830 finns i landsarkivets i  
Östersund ämbetsarkiv (dossiern Älvros kyrkoarkiv)  
följande informella notis, gjord av landsarkivarien  
vid inspektion av kyrkoarkivet i Sveg den 2 november  
1954: "Komminister P. Sundelin i Älvros berättade,  
att hos enskilda personer i Älvros påträffats två  
Älvros tillhöriga kyrkoböcker, som trots ha gått  
förlorade vid Svegs prästgårdsbrand 1870, men som  
tydligen räddats genom att de ... varit utlånade  
till enskilda. Volymerna, som företeddes, voro  
husförhörslängd 1839-1846 och förteckning på vigde,  
födde och döde 1810-1830. Den förra var rena  
originalet, den senare sannolikt årsvis (eller några  
år i taget) gjord avskrift av den nu förlorade  
ministerialboken. Det hela utomordentligt värdefullt  
och nog så fantastiskt."

Det kan ifrågasättas, om det är helt korrekt att  
kalla ministerialboken för avskrift. Den bär nämli-  
gen titeln "Elvros sockens Barndops Kladd m. m." och  
detta tyder på att den är ett koncept, som förts av  
klockaren eller som pastor haft med sig på förrätt-  
ningar i socknen.<sup>6)</sup> Härför talar även volymens  
utseende och uppläggning: ett antal lägg, vardera  
omfattande 3-5 år, på enklaste sätt inhäftade i ett  
numera solkigt gråpappersomslag, varje lägg försett  
med titel ungefär likalydande med den, som står på  
omslaget.

Samma både inre och yttre kännemärken har Älvros  
ministerialbok 1798-1809. Den består av två häften,  
vardera med titel "Kladd för Elvros socken ..." och  
kan således betecknas som en "klockarekladd" eller  
ett koncept, vars uppgifter efterhand infördes i den  
ordinarie ministerialboken. Därmed förlorade kladden

sin betydelse för pastor och behövde inte förvaras bland kyrkoskrivningshandlingarna i prästgården. Efter avlämningen till landsarkivet har de båda häfterna 1932 inbundits i ett band.

Svegs husförhörslängd 1783-1806 är inte någon slutgiltig utskrift av längd för de angivna åren. Den består av nio häften eller lösa lägg, som vardera upptar en eller flera byar och som omspanner olika tidsperioder inom de angivna åren. Vissa byar i socknen saknas, medan andra förekommer på flera ställen. Längderna är i allmänhet odaterade, varför deras antagliga tidsomfattning har beräknats i landsarkivet på grundval av födelse-vigsel och dödanteckningar. Handlingarna har närmast karaktär av arbetsexemplar, som bibehållits i lägg eller tunna häften för att lättare kunna medföras. Sedan de fyllt sitt syfte, har de inte längre förvarats bland husförhörslängderna och kan på så sätt ha undgått förstörelse.

Svegs äldre kommunionlängd, vars datering till omkring 1700 är osäker, består endast av 12 blad, som inbundits i landsarkivet. Alla bladen har tydliga märken av att ha varit vikta till mindre format. Delar av två blad är nötta och nedsmutsade som om de tjänat som omslag. Detta kan tyda på att bladen medförts på resor eller av annan orsak ej alltid förvarats bland övriga arkivalier. Kommunionlängden 1795-1807 har inga särskilda karakteristika, men med hänsyn till att kommunionen oftast försiggick i kyrkan kan det vara rimligt att antaga att längderna förvarades och vid inaktualitet även avställdes där.

Inga omständigheter kring den bevarade Älvros husförhörslängd 1829-1838 tyder på att den förvarats utanför prästgården vid tiden för branden. Det är därför frestande att ställa frågan, om denna volym skulle kunna vara den bok, som kyrkoherde Frändén enligt polisprotokollet räddat ur den brinnande byggnaden. Intet synes tala däremot, men i brist på samtida uppgifter kan ett entydigt svar inte ges.

Svegbygden var sedan gammalt en dominerande och förhållandevis folkrik trakt i det glest befolkade Härjedalen. I äldre tider, då landskapet åtnjöt viss form av självstyre, dokumenteras Svegs centrala ställning genom att landstinget hölls där. Senare kan bygdens betydelse mätas med befolkningsstatistiken. Vid 1800-talets början hade Sveg och Älvros tillsammans ungefär en tredjedel av Härjedalens hela befolkning. Omkring 1870 bodde fortfarande mer än en fjärdedel av landskapets invånare där. I Svegs prästgård förvarades Svegs och Älvros kyrkskrivningshandlingar och vid branden stympades således de viktigaste och mest lättbearbetade källorna för personforskningen rörande en stor del av Härjedalens befolkning i gångna tider.

Handlingar ur civila arkiv såsom mantalslängder, jordeböcker och domstolshandlingar brukar ofta kunna överbrygga luckor i kyrkoboksmaterialet. På grund av administrativa förhållanden i äldre tider tryter dock sådana hjälpkällor i viss utsträckning för Härjedalen. Jordeböcker i egentlig mening upprättades inte för landskapet. Särskilt häradsskrivarearkiv för Härjedalens fögderi saknas för tiden före 1820, eftersom häradsskrivaresysslorna då sköttes av kronofogden, i vars arkiv häradsskrivarehandlingar således får sökas. De äldre mantalslängderna upptar endast prästerskapet, andra ståndspersoner och inhysesfolk medan "gemena allmogen", som enligt 1693 års instruktion för mantalskommisarierna var befriad från mantalspenger,<sup>7)</sup> medtages i längderna först från och med 1740.

Härjedalen hörde till det äldre Västernorrlands län och efter dettas delning 1762 till Gävleborgs län. Länsstyrelsehandlingar rörande landskapet för tiden före 1810, då Jämtlands län inrättades, förvaras således nu huvudsakligen i landsarkivet i Härnösand. I landsarkivet i Östersund finns endast vissa handlingar, bl a landsboksverifikationer, som den nyinrättade länsstyrelsen i Jämtlands län ansågs behöva för förvaltningen och som därför skars ut ur de ursprungliga banden och överfördes till Öster-

sund.<sup>8)</sup> Medan arkiven från de lokala myndigheterna i Härjedalen finns i landsarkivet i Östersund, förvaras därmed korresponderande äldre länsstyrelsehandlingar till största delen i Härnösand, vilket kan vålla svårigheter för forskningen.

Även från den civila förvaltningen står således endast ett ganska magert arkivmaterial till förfogande för person- och hembygdsforskningen rörande Härjedalen. Landsarkivet i Östersund har fördenskull funnit det angeläget att söka dra fram hjälpkällor och genom bearbetning och registrering göra det bevarade materialet lättare tillgängligt.

I "Arkivvetenskapliga studier" (1950) har Birger Lundberg publicerat en uppsats med titel "Lysnings- och vigseluppgifter i länsräkenskaperna under 1730- och 1740-talen"; i "Släkt och hävd" för följande år är en uppsats av Hasse Petrini införd: "Några ersättningskällor för saknade husförhörslängder." Båda författarna tar upp samma problem: att ersätta förlorade kyrkoskrivningshandlingar med uppgifter ur andra källor.

Lundberg undersöker tillämpningen av förordningen den 20 december 1732, vari stadgades att bruket av stämplat papper skulle upphöra och att charta-sigillata-avgiften skulle erläggas i pengar. Avgiften för lysningssedlar skulle uppbäras av kyrkoherden för redovisning till kronofogden. Som verifikation på sin uppbörd lämnade kyrkoherden stundom ett utdrag ut lysnings- och vigselboken, stundom mer summariska uppgifter. Från och med 1733 innehåller landsboksverifikationerna redovisningar, som i lyckliga fall kan fylla luckor i kyrkoarkivens lysnings- och vigselböcker. Men Lundberg framhåller, att dessa redovisningar dels växlar i utförlighet, dels inte alltid förekommer i länsstyrelseexemplaren av verifikationerna utan endast i Kammararkivets exemplar. Prästernas kontantuppbörd av charta-sigillata-medlen avskaffades genom K. förordningen den 14 januari 1748. Efter detta år förekommer därför inga utdrag ur lysnings- och vigselböckerna i landsboksverifika-

tionerna.

Den av Lundberg anvisade möjligheten att ersätta förlorade vigseluppgifter har för Svegs pastorat prövats på de i Östersunds landsarkiv förvarade landsboksverifikationerna, dock med magert resultat. I charta-sigillata-verifikationerna för tiden 1733-1748 från Svegs pastorat anges brudgummens namn tre år. Övriga år meddelas endast antalet par, deras ståndstillhörighet och den uttagna summan.

Även Petrini har bland landsboksverifikationerna funnit handlingar, som han anser kan tjäna som hjälpkällor för förlorade kyrkoböcker. Han utgår från K. kung. den 8 mars 1770 "till befordran av folkmängdens ökande i riket." Häri stadgades, att familjefäder inom vissa befolkningskategorier skulle under angivna förutsättningar befrias från personella skatteutskylder, om de hade minst 4 barn. Över dem som berördes av förordningen upprättades förteckningar med uppgifter om antalet barn i varje familj. Förteckningarna insändes till länsstyrelsen, som beviljade avdrag på skatten. Denna källa meddelar således inga namn på barnen. I Kammarkollegii cirkulär den 1 augusti 1805 föreskrevs, att mera detaljerade förteckningar över de skattebefriade och deras familjer skulle göras upp av prästerna. De innehåller uppgifter om familjens överhuvud, byn samt namn, födelsedatum m fl upplysningar om barnen. Förteckningar enligt 1805 års cirkulär finns t o m 1812. Detta år ändrades bestämmelserna så att endast vissa av barnen togs upp. Sådana förteckningar finns t o m 1830 bland verifikationerna i Jämtlands läns landskontor.

Petrini uppmärksammar även en hjälpkälla för personforskningen, som tillkommit genom föreskriften i 1812 års förordning om mantals- och skattskrivning. Här stadgas i § 3, att pastor till förrättningen skulle medföra en förteckning på pastoratets invånare över 15 år. En sådan förteckning, som innehåller uppgifter för Sveg och Älvros är sammanbunden med landskontorets exemplar av 1813 års mantals-



längd, men förteckningar för senare år har ej påträffats.

Bakgrunden till Petrinis uppsats är arbetet med att fylla de stora luckorna i Svegs och Älvros kyrkoarkiv. I uppsatsen nämnda källor är för dessa församlingar spridda i ett antal rätt tjocka och svårhanterliga volymer, som inte tål flitig användning. För att skona arkivalierna och underlätta forskningen har landsarkivet personregistrerat materialet på kort, vilka sedermera har inordnats i kortregister över länets ministerialböcker.

Genom bestämmelserna i SFS 1859:64 angående meddelande av uppgifter till rikets officiella statistik skedde en omläggning av metoden för insamling av primäruppgifter till folkräkning och befolkningsstatistik. Fr o m 1860 skulle pastorsämbetena vart femte år till Statistiska centralbyrån insända utdrag ur husförhörslängderna och årligen utdrag ur födelse-, vigsel- och dödböckerna. Genom kopior av centralbyråns exemplar av de från pastorsämbetet i Sveg insända utdragen har luckan i kyrkobokssviten för pastoratet kunnat krympas med perioden 1860-1869.

Som nämnts synes kyrkoräkenskaperna ej i märkbar grad ha berörts av branden, rimligtvis på grund av att de förvarades i kyrkan. En undersökning visade, att räkenskaperna innehåller en längre svit av nominativa uppgifter om betalda testamentspengar. Sådana förteckningar plägar användas som ersättning för felande dödböcker med är rätt svårbearbetade om luckan är stor. Denna olägenhet kan dock minskas genom lämplig registrering. Landsarkivet har därför upprättat kronologiska personregister till uppgifterna om testamentspengar för Sveg 1751-1870 och för Älvros 1739-1798 och 1831-1859. I registren har även införts kompletterande uppgifter ur de dödlistor, som pastorsämbetet ingivit till tingsrätten. Ur bouppteckningarna har hämtats uppgifter om arvingar. Det kronologiska registret för Sveg kompletteras av alfabetiska förnamns- och efternamnsregister över de

avlidna, vilket öppnar tre sökmöjligheter.

Registren ger en lättåtkomlig information om personer, som avlidit i Sveg och Älvros och då rimligtvis också levat där åtminstone någon tid. Då även de avlidnas familjer i många fall är upptagna, skall registren, som ju sträcker sig över en avsevärd tid, förhoppningsvis kunna göra förlusten av husförhörslängder mindre kännbar för forskningen.

Denna artikel har tidigare publicerats i Arkivvetenskapliga studier nr 5.

#### Noter

- 1) Svegs tingslag A1:70, s. 1061 ff. ÖLA.
- 2) Svegs tingslag A1:70, s. 1125. ÖLA.
- 3) Jämten 1972, s. 143-146.
- 4) Svegs tingslag A1:70, s. 1059.
- 5) Swedlund, R., Kyrkoarkiven i länsarkivet i Östersund, s. 10-11 (Skrifter utgivna av Jämtlands läns fornskriftsällskap. VI. Lund 1939.)
- 6) Lext, G., Våra svenska kyrkoarkiv, s. 19 (Meddelanden från kyrkohistoriska arkivet i Lund. 12. Lund 1957.)
- 7) Lext, G., Mantalsskrivningen i Sverige före 1860, s. 29, 38, 276. (Meddelanden från Ekonomisk-historiska institutionen vid Göteborgs universitet. 13.)
- 8) Mellander, K., Civila arkiv i länsarkivet i Östersund från tiden före Jämtlands läns tillkomst 1810. (Maskinskrift. 1935. ÖLA)

## LILLHÄRDALSGÅRDENS HISTORIA

Av LARS RUMAR

Bland alla de gamla fina husen på friluftsmuséet Jamtli i Östersund är nog Lillhärddalsgården den mest fantasieggande. Med sin slutna gård ser den nästan ut som en medeltida borg av trä. Man kan föreställa sig att den byggts så till värn mot en farlig omvärld. Ett byggnadssätt, som kunde te sig naturligt i trakter med långa avstånd mellan grannarna och vilda djur strykande längs väggarna vintertid.

I verkligheten har Lillhärddalsgården dock aldrig legat i någon obygd. Den stod en gång i en av våra största byar, kyrkbyn i Lillhärddal, mitt bland en mängd andra gårdar av samma typ. Några av dem finns kvar än, men flertalet är rivna. På den plats, där Lillhärddalsgården låg reser sig idag ett modernt ålderdomshem.

Början till förändringen var skiftet 1912. Då blev många av gårdarna dömda att rivas och flyttas ut till nya marker utanför den gamla bykärnan. En av dem var Lillhärddalsgården. Vid tiden för skiftet kallades den "Griggas" efter Jon Persson Grigg, som ägde den under senare hälften av 1800-talet. Före hans tid hade gården den mer storstilade benämningen "Länsmansmon". Namnet lär ha härrört från länsmannen Kjell Herdell, som bodde där kring sekelskiftet 1800.

Skiftet i Lillhärddal hade föregåtts av långvariga stridigheter och genomfördes ovanligt sent. Det råkade i tid sammanfalla med hembygdsrörelsens framväxt i länet och tillkomsten av ett friluftsmuseum i Östersund. En drivande kraft var föreningen Jämtslöjd, ledd av landshövdingen Ellen Widén som ordförande och med Eric Festin som sekreterare. Just år 1912 hade föreningen beslutat bygga upp det friluftsmuseum, som skulle komma att bli våra dagars

Jamtli.

Skiftet i Lillhärddal innebar en utomordentlig chans för föreningen. Få andra byar i landet hade så länge fått stå orörda av den nya tiden och innehöll så många ålderdomliga byggnader. Föreningen investerade därför i en längre forskningsresa, där bl a Ellen Widén och Eric Festin deltog. Resan gick av stapeln 1914 och passerade genom många orter i södra delen av länet, men kyrkbyn i Lillhärddal var huvudmålet.<sup>1)</sup>

Här fann man Griggasgården. Den var utan tvivel mycket gammal och fastän den var ganska förfallen kunde man se att det varit en fin gård. Särskilt väggmålningarna väckte stort intresse eftersom de sades härröra från länsman Herdells tid. År 1912 ägdes gården av Anders Svensson, som var svärson till Jon Persson Grigg. Han skulle efter skiftet flytta över till gården Hållan och det var troligt, att han skulle göra sig av med den gamla mangårdsbyggnaden, eftersom den var förfallen och han inte hade någon användning för den. Chanserna att föreningen Jämtslöjd skulle få köpa den till ett gott pris var goda.

Av flera skäl kunde föreningen dock ha gått miste om gården. Kyrkoherden i församlingen, Sven Johan Enander, den berömde Salixprästen, arbetade för att socknen skulle köpa den till hembygdsgård. Förslaget mötte dock ingen entusiasm och Enander kom därför i stället att arbeta för föreningen Jämtslöjds sak. Enligt hans egen uppgift var det t o m han som köpte Griggasgården till "landshövdingen" d v s Ellen Widén och föreningen Jämtslöjd.<sup>2)</sup>

Det var dock nära, att även "landshövdingen" gick miste om gården. Anledningen var att föreningen Jämtslöjd hade ont om pengar och tycks ha försökt pruta på priset så länge som möjligt. Till slut måste Enander slå larm. Han skrev ett brev till Ellen Widén 1915 och rapporterade, att han hört att Griggasgården höll på att rivas. "Jag skyndade", skrev han, "till ägaren Anders Svensson för att höra om

inte Jämtbyn kunde få köpa den billigare än han förut begärt (först 800 sedan 500). De där båda östra rummen skulle han nu kunna sälja för 150 kr. Han hade redan tagit ut fönstrena och en del av golven för att använda i sin bostad på annat håll".<sup>3)</sup>

"Griggas" köptes nu av föreningen och av allt att döma kom även det västra rummet med. Priset känner vi inte till eftersom verifikationerna är borta och föreningen Jämtslöjds räkenskaper är mycket knapphändigt förda. Det var dock bara mangårdsbyggnaden, som köptes. Detta kan te sig lite egendomligt idag. Av ritningar och fotografier framgår nämligen, att det rörde sig om en helt intakt fyrlängad Härjedalsgård. Det främsta skälet till att inte hela gården köptes var nog, att Anders Svensson behövde flera av ekonomibyggnaderna på gården Hållan, dit han flyttat. Vi vet att han överförde flera av husen dit. Föreningen Jämtslöjd kunde antagligen inte betala de priser han begärde. Kanske var man heller inte så intresserad. Eric Festin hade ganska storslagna visioner av hur en representativ gård från länet skulle se ut, och "Griggas" motsvarade måhända inte dessa.<sup>4)</sup>

Den blivande Lillhärdalsgården fick nu byggas upp av hus från olika delar av Lillhärdal och övriga Härjedalen. Insamlingsarbetet var drygt och kostsamt. Eric Festin var väl den, som höll i trådarna, men frågan är om inte Ellen Widén var själva dirigenten. Hon var införsatt även i detaljerna. "Gör fortast möjligt", instruerar hon i ett belysande brev till Festin, "upp en lös plan över en Härjedalsgård av de mycket intressanta byggnader, som finns kvar och ta reda på huru och av vem de kunna förvärvas. Ännu ser jag ej huru vi sedan skola få råd att föra hit dem, men anser det enda kloka vore att så skedde redan denna höst, så att man kunde göra nummer härav i tidningarna. Loftet i Hede med pelaren borde förvärvas, samt stallet i Remmen. ----- . Kandidaten minns väl att vi äga ett härbärke i Överhogdal?"<sup>5)</sup>

Utan goda kontaktmän på orten hade dock både Eric Festin och Ellen Widén haft svårt att utföra någonting. En viktig sådan var Enander, en annan landsfiskalen Holmquist i Sveg. Det var den sistnämnde som organiserade transportererna från Härjedalssocknarna till stationen i Sveg. Eftersom bilar saknades fick de utföras med häst och släde och det var inget litet arbete. Bevarade kalkyler visar, att transporten till Sveg kunde kosta dubbelt så mycket som själva förvärvet av en byggnad. Väl i Sveg gällde det att se till, att husen inte förfors på stationen. Under hungeråret 1917 rapporterade Holmquist, att husen måste förvaras väl, annars skulle de snart nog bli ved för behövande.<sup>6)</sup>

Från Sveg sändes de gamla husen på järnväg så långt Inlandsbanan var färdig. För detta krävdes särskilt tillstånd och det blev Ellen Widéns make, landshövding John Widén, som fick utverka detta av SJ:s centrala ledning.<sup>7)</sup>

Väl framkomna till Östersund blev det bankdirektör Carl Lignell, som tog ansvaret för husen. Det berättas, att han trots sin arbetsbörda i övrigt nästan dagligen var på Jamtli för att följa uppbyggnadsarbetet. År 1918 beslöt dock föreningen, att han skulle avlastas, och en särskild byggnadsutbildad arbetsförman anställdes. Den anställningen blev dock ingen succes. Arbetarna vägrade arbeta under den nye förmannen med motiveringen, att han inte förstod sig på att bygga gamla hus. I stället ville de ha snickaren Olof Grinde från Älvros, som en längre tid varit den faktiske ledaren och var väl förtrogen med den gamla byggnadskonsten.<sup>8)</sup> Föreningen fick gå med på arbetarnas krav.

Egentligen var tillkomsten av Jamtli en enda stor ekonomisk äventyrlighet. Ofta visste man inte från dag till dag vad man disponerade. På något sätt gick det ändå ihop, men år 1920, då den stora jubileumsutställningen skulle gå av stapeln var resurserna nära nog uttömda. Allt arbete fick koncentreras på slutförandet av Lillhärdaletsgården. Så stod den också

färdig då utställningen öppnades. Enligt Jämtslöjds årsberättelse "blev den en verklig sevärighet för de många utställningsbesökandena".

I och med detta var dock krafterna uttömda. Det skulle dröja ett helt decennium innan man åter igen förmådde göra några insatser på Jamtli. Under mellantiden gjordes bara smärre reparationsarbeten. Att det kom en återhämtningsperiod var heller inte så egendomligt. Det förunderliga och imponerande är i stället, att man lyckades åstadkomma ett stort friluftsmuséum under loppet av åtta år, en period som dessutom var präglad av världskrig och krisår.<sup>9)</sup>

### **Länsmansmon**

I "Jämten" 1915 skrev Eric Festin en artikel om den nyförvärvade gården, som han kallade "Länsmansmon". Det har tidigare nämnts, att det namnet troligen härrör från länsmän Kjell Herdell.

När denna gård första gången dyker upp i det skriftliga källmaterialet heter den dock inte så utan "Lassmogården". Namnet anspelar möjligen på den bonde med namnet Lars Andersson, som i mitten på 1600-talet bodde på den del av kyrkbyn i Lillhärdal, som kallades Mon.<sup>10)</sup>Längre fram användes namnet "Östmon", antagligen för att beteckna gårdens läge i byn.

Ägare till Lassmogården i slutet av 1600-talet var länsmannen Rolf Halvarsson. Han var en bondelänsmän av det slag som var vanligt i Härjedalen. Han var inte utbildad och han satt inte på något tjänsteställe. Han bodde på sin egen ägande gård - eller rättare sagt gårdar, ty Rolf Halvarsson var förmögen och härskade över två av socknens största gårdar: Lassmogården och Nordäggen. Detta innebar, att han med det lokala markmättet mätt ägde 24 trög. Han var utan tvivel en verklig storbonde.

Mycket tyder på att det var just rikedom, som gjorde honom till länsmän. Det var kronan d v s

landshövdingen, som utsåg länsmännen. Landshövdingen behövde personer med auktoritet i det samhälle de levde. I vår tid hade man kanske utsett honom genom val. Så gick det emellertid inte till då. Det naturliga var, att kronan utsåg en man med makt och det som gav makt var ofta rikedom. Att bland bönder utse en tillsynsman, som saknade resurser hade varit utsiktslöst.

Rolf Halvarssons gårdar delades efter hans död mellan de två sönerna. Sonen Halvar blev ägare till Östmon. Han blev aldrig länsman och inte heller hans son Rolf, som övertog denna gård 1746. Rolf Halvarsson fick emellertid en svärson, som var länsman, nämligen Kjell Herdell, som gifte sig med dottern Christina 1775. Först 1781 flyttade denne emellertid med sin familj till Östmon. Kanske var det då huset målades. I varje fall måste det ha varit vid denna tid, som släkttavlan i kammaren gjordes. Den anger vilka som i början av 1780-talet bodde på gården. Personerna anges med initialer och födelseår. Betydelsen av dem är följande:

RHS.Rolf Halvarsson född den 13 maj 1714  
KJD.Karin Jonasdatter född den 25 september 1721  
KES.Kjell Eriksson (=Herdell) född den 23 mars 1735  
CRD.Christina Rolfsdotter f. den 12 februari 1749  
KKD.Karin Kjellsdotter född den 7 oktober 1775  
RKS.Rolf Kjellsson född den 22 april 1777  
CKD.Cherstin Kjellsdotter född den 11 maj 1783  
EKS.Erik Kjellsson född den 23 februari 1785

Kjell Herdell bodde på Östmon ända fram till omkring 1820, men han var aldrig formell ägare till gården. Efter Rolf Halvarssons död 1794 var det änkan Karin Jonasdatter och efter henne sonsonen Erik som tog över. Rolf Halvarsson hade testamentariskt ordnat det så. Det kan dock inte vara något tvivel om, att det var Herdell som brukade gården. När han flyttade dit var svärfadern 67 år gammal och han själv var en mäktig man i sina bästa år. Herdell var också i sig själv förmögen. Han kom från gården nr 25 i kyrkbyn, "Opp i gården" kallad (Östmon hade jordeboksbeteck-



ningen 29). Det var en stor gård på 19 trög och hälften av den hade Herdell ärvt vid faderns död 1762. Han brukade nu Östmon och den ärvda hemmansdelen tillsammans och var då en av de rikaste bönderna i socknen.<sup>11)</sup>

De som bodde i Östmon på 1780-talet företrädde utan tvivel ett ledande skikt i socknen. Rolf Halvarsson var en burgen bonde och sonson till en betydande länsman. Kjell Herdells far Erik Kjellson hade varit sockenskrivare i 10 år och därefter blev han länsman i 20 år till sin död. Han var också socknens klockare i 35 år. Herdells farfar, Kjell Olofsson hade också han varit klockare och kyrkvärd och hans bror Olof Eriksson var sockenskrivare och riksdagsman.<sup>12)</sup>

Det var, som bekant, vanligt att bönder ville, som man sade, "förse sina barn med anständiga äkten-skap". Det är tydligt, att i varje fall Kjell Herdell valde brud med det timliga bästa för ögonen. Han gifte sig första gången vid hela 36 års ålder och den utvalda var länsmansdottern Gunilla Hansdot-ter från Nordäggen. Hon dog emellertid kort efter vigseln vid första barnets födelse. Fyra år senare gifte Kjell Herdell om sig med Gunillas kusin Christina Rolfsdotter. Med henne fick han fyra barn. En stor sorg för familjen var, att äldste sonen Rolf, som enligt dödboken "lovade gott", avled i en febersjukdom vid 14 års ålder.<sup>13)</sup>

Kjell Herdell är den person som framför andra kommit att förknippas med LillhärdaLsgården. Han var också en märklig man. Få har beträtt länsmansämbetet så länge som han - i hela 48 år. Under denna tid var han en centralgestalt i socknen. Mest känd har han blivit genom rättegångarna mot de religiösa s k svärmarna i LillhärdaL på 1770-talet. Han visar där att han, trots avsaknad av formell skolutbildning, var en man som hade lätt att skriva och formulera sig. Rättegångarna gjorde också, att han fick namn om sig att vara hård. Antagligen är detta riktigt. Som företrädare för det ledande bondeskiktet hade

han säkert svårt att acceptera den upplösning i samhället, som svärmerierna tycktes leda till. Man ska kanske också komma ihåg, att även om han gjorde det hade han inte så stort val, om han ville sitta kvar som länsman. Ibland framställs det som om ämbetet - åtminstone i Härjedalen - var ett förtroendeuppdrag bland bönder. Det är nog en sanning med stor modifikation. Först och främst var länsmannen en kronans företrädare och han fick som sådan svära ed på att tjäna kung och riksdag. Bevarade brev visar, att Kjell Herdell i svärmerihärvan fick sina oavvisliga order från kronofogde och domkapitel.<sup>14)</sup>

Som länsman hade Herdell många uppgifter. I Lillhärdalet uppträdde han som åklagare och detta var ett normalt åliggande för en länsman. Han var också polis med uppgift att beivra lagöverträdelser och verkställa en del straff. Vidare skulle han vara kronofogden behjälplig med indrivning av skatt. Länsmannen var också den som skulle organisera vägunderhåll och plöjning på allmänna vägar, rapportera om skördeutfall och grasserande epidemier, biträda försvaret med transporter och annat. I den sistnämnda funktionen var Herdell exempelvis ledare för uppbyggnaden av Hamre skans 1788.<sup>15)</sup>

Kjell Herdell spelade också en betydande roll i kyrkliga frågor. I de sammanhangen förde han alldeles tydligt böndernas talan. Herdell stod exempelvis i spetsen för den aktion, som ledde till att socknen fick anställa den billigare bondebyggmästaren Pehr Olofsson i Dillne i stället för en dyrare kyrkobyggare som domkapitlet förordnat för kyrkans ombyggnad på 1760-talet. Det var också i mångt och mycket han som organsierade och ledde själva arbetena på kyrkan. Sitt intresse har det vidare, att Herdell och hans bror Olof arbetade för att socknen skulle slippa bygga prästgård till socknens förste präst - som hette Anders Thunborg och var ledare för svärmerierna i Lillhärdalet.<sup>16)</sup>

Kjell Herdell övertog länsmanssysslan vid 28 års

ålder efter sin far år 1762. Han var 74 år gammal när han avgick år 1808. Den gamle länsmanen bodde kvar på Östmon fram till hustruns död 1819. Då flyttade han tillbaka till arvehemmanet "Opp i gården". Länsmansepoken i gårdens historia gick därmed till ända. Länsmansmon övertogs av sonen Erik. Det har sagts, att gården då började sin förfallstid. Detta är dock inte så säkert. Erik Kjellsson saknade inte duglighet. Han var t ex under flera år i början av 1800-talet kyrkvård och förde kyrkans räkenskaper. Han råkade emellertid på obestånd - kanske på grund av en arvsstrid om "Opp i gården" efter Kjell Herdells död. Erik tog ett stort lån av en annan bonde och satte Länsmansmon i pant. Lånet gick över på sonen Kjell, då han år 1832 övertog hemmanet. När varken far eller son förmådde betala tillbaka det kom olyckan. Gården såldes på exekutiv auktion 1834. Erik Kjellsson fick bo kvar som inhysesshjon hos den nye ägaren, men sonen Kjell flyttade med sin familj i fattigdom ut till byns utmarker.<sup>17)</sup>

### **Länsmansmon blir Griggasgården**

Vad som efter detta hände har inte ägnats många ord i de framställningar som finns. Alldeles ointressant är händelseförloppet dock inte. Man kan nog säga, att det är ett stycke typisk Härjedalshistoria, som utspelar sig.

Gårdens nye ägare, Jon Andersson, lät dela hemmanet omedelbart efter köpet. Han behöll inte själv Länsmansmon. I stället byggde han en ny gård - såvida han inte övertog en som redan fanns, fastän den inte syns i de skriftliga källorna. Behovet hade ju funnits eftersom hemmanet alltid bebotts av två eller tre generationer samtidigt. Jon Anderssons gård finns kvar än idag, fastän kraftigt moderniserad. På gården fanns 1914 loftsbyggnader från 1700-talet vilket kan tyda på att den är av äldre datum än skrifterna visar.

Länsmansmon upplevde först en orolig tid med täta

ägarbyten. År 1843 inköptes den emellertid av en man, som var född i Särna i Dalarna och som hette Per Olofsson. En son till denne var Jon Persson Grigg, som övertog gården 1861. Denne "Jo Grigg", som han kallades i folkmun, var en särling. Han miste sin hustru när enda barnet Ingeborg föddes 1862. Efter det skall han ha varit ganska underlig och han lever ännu i folktraditionen. Han och dottern samt en hushållerska levde på Griggasgården fram till 1890-talet. Då flyttade familjen till fäboden Rönnvasslan, där Jo Grigg byggt upp en ny gård.<sup>18)</sup>

Griggasgården delades 1903 mellan Jo Grigg och svärsonen Anders Svensson. I samband med delningen fick gården sina första och sista hyresgäster. Det var en fattig skogsarbetare, Lars Båsta Larsson från Värmland och hans hustru, som kom från Härjedalen, och deras många barn som tog säte i huset. Denna familj bodde på gården 1914 när föreningen Jämtslöjd började intressera sig för den. Ett av barnen, flickan Beda, som idag heter Hedevärn, lever än idag och har en god minnesbild av saker som då hände.

### **Som gården en gång var**

Det är inte bilden av en storbondegård man får, när Beda Hedevärn berättar om sin barndom i den forna länsmansgården. Vad hon mest minns är kylan, de eviga isstjärnorna på fönsterrutorna, säckarna mor lade för dörrarna mot draget. Vägglössen, kackerlackorna och smutsen.

Även de samtida källorna vittnar om förfall. När huset skulle värderas i samband med skiftet fann skiftesmännen, att mangårdsbyggnaden, den som nu står på Jamtli, var så dålig att den icke gick att flytta! Även övriga hus - bagarstugan, ladugården, kornladan, stallet med port och vedlider, stallet med loft, matboden med port och två loft samt härbäret - bedömde synemännen som gamla och anfrätta av tidens tand.<sup>19)</sup>



Exteriör af ett hus från 1500-talet i Lillherrdal.



På ett vykort från Lillhärdal, som med all sannolikhet föreställer Lillhärdalsgården, presenteras denna som en 1500-talsbyggnad. Dateringen är tveksam, i varje fall vad mangårdsbyggnaden angår. Det finns inte några skriftliga belägg för denna höga ålder. På förstukvistens tak stod en gång en spira med årtalet 1769. Det kan möjligen tyda på att mangårdsbyggnaden är samtida med den på hembygdsgården Högen, som lär ha byggts 1776. Foto JLM.



Foto 1909. På trappan till "länsmanskammaren", som då användes som farstu, sitter flickan Beda Larsson. Hon heter numera Beda Hedevärn och bor i Lillhärdal. Trots en hög ålder har hon på ett levande sätt kunnat beskriva hur det var att vara barn i en stor barnaskara i denna förfallna gård vid sekelskiftet 1900. Foto JLM.

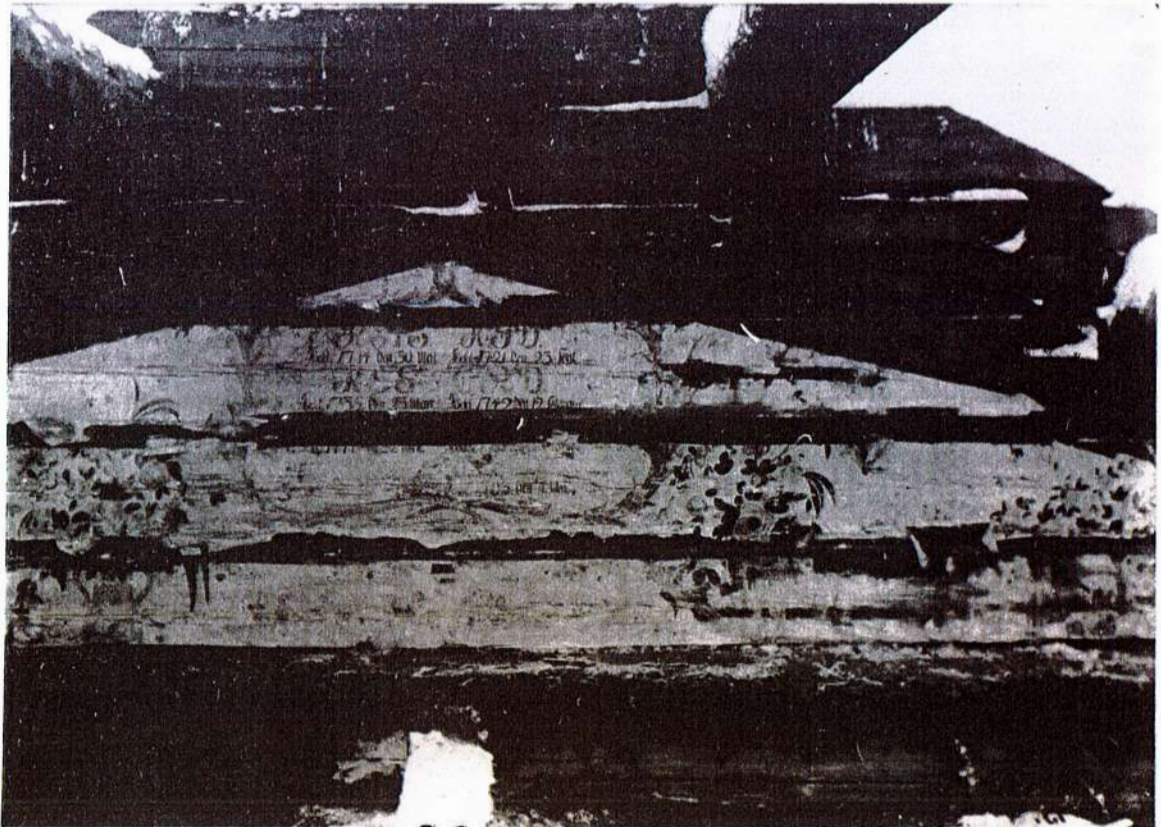


Foto av "länsmanskammaren" i nuvarande Lillhärdalsgården före rivningen i slutet av år 1915. Bilden visar, att skadorna på väggmålningen med släkttavlan var ganska stor och att restaureringen delvis måste ha skett med ganska fri hand. Foto JLM.



Många av husen som revs kom till Anders Svenssons nya bostad i Hållan. Beda Hedevärn minns också, att den fina spiran, som satt på förstukvisten och som man kan se på många fotografier, kom dit. Det var Griggs dotter Ingeborg, som tog undan den med orden "Den skall dom i alla fall inte få i Östersund".

Spiran är intressant. På ett fotografi, som Beda har, kan man tydligt se, att den bär inskriptionen "RHS 1769". Det måste betyda Rolf Halvarsson och året kan vara en antydning om när huset byggdes. Någon säkerhet kan vi naturligtvis inte uppnå. Skriftliga källor, som säger när det kom till saknas. I typen påminner mangårdsbyggnaden dock åtskilligt om dess motsvarighet på Högen, Lillhärda nuvarande hembygdsgård. Om den vet vi att den byggdes 1776.<sup>20)</sup>

Ett samtida vittne är också kyrkoherde Enander. I sitt brev till Ellen Widén 1915 nämner han att Anders Svensson, husets ägare, rivit ut golven och fönstren. Han säger också, att den västra delen av gården var helt moderniserad. Den orörda delen var den östra. Det var där Beda Hedevärns familj bodde. Hon kan berätta, att det som idag presenteras som länsmanskammaren i hennes barndom fungerade som farstu!

Festins och Emanuel Erikssons beskrivningar från 1914 och 1915 visar, att det under huset fanns en jordkällare med stenväggar. Trappan ner gick från kammaren bakom ingången, "lånan". Öppna spisar fanns då som nu i västra rummet och i storstugan. De fyllde förvisso en viktig funktion. Isoleringen i huset var mycket dålig. Under golvplankorna fanns exempelvis bara sand. Både för ljusets och värmens skull blev det spisarna människor trängdes kring under de långa vinterkvällarna.

Till Festins intressantare upplysningar hör vad han säger om storstugan. Den hade "väggar målade i vit limfärg och med blå ränder och bårder indelade i fält vari dekorationerna utgöres av dekorativa urnor och blomsteruppsatser. Över dörrar och fönster bi-

belspråk o. a. inskriptioner bl. a. om målaren och tiden Påhl Persson 1783. Taket är målat i ornamentik."

Det är tydligt, att storstugan en gång varit rikare dekorerad än vad den är idag. De bevarade fotografierna visar också detta. Uteslutet är det ju heller inte, att även det västra rummet en gång haft dekorationer. Enligt Enander var det ju i sen tid kraftigt moderniserat. Vem målaren var vet vi inte. Det har gissats på kyrkbyggaren Påhl Persson i Stugun, men detta är knappast sannolikt, eftersom han inte var verksam på bygden och heller inte gjort sig känd som målare.<sup>21)</sup> Hade det stått Per Persson - det kan vi ju idag inte kontrollera - skulle det kunna ha varit den kände målaren Per Sundin, som vid den här tiden kallade sig Persson och var lärling till Anders Berglin, som gjort målningar i Lillhårdals kyrka. Troligast är dock kanske att det rört sig om en kringvandrande målare, som vi inte känner.<sup>22)</sup>

De gamla fotografierna visar, att både storstugans och "kåvens", kammarens målningar var medtagna redan före husets rivning. Nedtagningen och transporten till Östersund kan knappast ha gjort saken bättre. Särskilt "såtarna" d v s vävremorna, som fyllde ut mellan stockarna så att väggen skulle se slät ut, måste ha vållat problem. När huset sedan byggdes upp igen på Jamtli var det ont om pengar. Det är därför inte osannolikt, att man fick koncentrera sig på ett av rummen och valde då kammaren medan storstugan fick en enklare utformning.

Målningsarbetena utfördes sannolikt av en dekormålare A. Lindblom, som i Jämtslöjds protokoll 1919 omnämns som "målare i Fornbyn." Efter fotografierna på de ursprungliga väggdekorationerna att döma, har han så långt möjligt försökt följa de ursprungliga mönstren. Bristerna i underlaget måste dock ha gjort, att han delvis tvingats arbeta på ganska fri hand. Man kan inte vara säker på att nuvarande väggmålningar på ett helt korrekt sätt återger vad som en gång funnits.

Av länsman Herdells inredning fanns av naturliga skäl knappast något kvar 1914. Enligt Eric Festins noteringar fanns följande möbler: "Inredning: skrivskåp/? Halvar Rolffssons; Lundnäset/stolar etc. Vidare Rolf Michaelssons skåp, Anders Svenssons bord etc. (Var har den omtalade sängen stått?)"

Noteringarna är dunkla och vi vet inte heller om något kom med och i så fall vad. Vad vi vet är, att Enander ledde ett insamlingsarbete för att skaffa fram inredning och att han hade avtal med personer i bygden att "snoka upp gamla inventarier till Härjedalsgården". En del kom nog in den vägen, men om det var representativt för det som en gång funnits där är mycket tveksamt. Enligt bouppteckningar från tiden omkring 1800 fanns det i byggnaden en pulpet, ett skåp i storstugan, fem småskåp, 16 stolar, fyra bord och ett par ståndsängar förutom en del smärre prydnadsföremål. Detta låter kanske inte så mycket, men det var en ståndsmissig inredning i Härjedalen vid den här tiden.<sup>23)</sup>

Utifrån sett gjorde Lillhärjedalsgården knappast samma imponerande intryck som idag. Gården var inte helt slutet och ett av husen - härbret hade man lagt utanför längorna för brandfarans skull. Enligt Festins och Erikssons beskrivningar och fotografier var taken täckta av näver, klovar, bräder och spån. Jordtak fanns inte i bondebygden utan endast på fäbodarna, ansåg Festin. Breda Hedevärn kan emellertid förmedla en 150 år gammal tradition, som gör den tesen något tveksam. Jon Grigg hade för henne berättat, att när han kom till gården på 1840-talet var det jord och torv på taken och där växte t o m en björk, som han mindes särskilt väl och som han tog som bevis på att det var en dålig gård han kom till.

Enligt Emanuel Erikssons ritningar 1914 fanns det i Griggsgårdens ladugård 14 bås. Bouppteckningar från sekelskiftet 1800 visar, att det vid den tiden brukade finnas ett par hästar, ett tiotal kor, ett tjugotal getter och ett tjugotal får på gården. Djuren

var basen i gårdens ekonomi. Det gjorde fäbodarna mycket viktiga. I själva kyrkbyn låg husen tätt och markerna var små. Intill själva gårdarna var det mycket små tomter men efterhand hade man gjort intagor på byns utmarker. Den store folklivsforskaren Sigurd Erixon talar om fogbyar, som typiska för Härjedalen. Uttrycket markerar just, att nya lotter efterhand fogats till i byarnas utkanter. I själva byn odlade man främst säd och potatis. Den viktiga höskörden tycks däremot till övervägande del ha tagits på fäbodarna. Enligt beräkningar, som gjordes i samband med avvittringen i slutet av 1800-talet, fick exempelvis Griggasgården sex sjundedelar av sin höskörd från fäboden Rönnvasslan.<sup>24)</sup>

I äldre tid hade man inte mycket annan vinning av de stora skogarna än jakten, fisket och husbehovsvirket. Den moderna skogshanteringens inbrott medförde en radikal ändring härvidlag. En stor händelse i Lillhärdales historia var, när byarna under åren 1856-1858 sålde avverkningsrätter till skogsbolagen för 300 riksdaler riksmünt per trög. Efter tidens mått var detta stora summor och Jon Persson Griggs far bör på det viset ha fått 1500 riksdaler kontant. Som jämförelse kan nämnas, att gården vid försäljningen 1861 kostade 600 riksdaler. Penninghushållningen hade gjort sitt intåg i gårdens historia och det innebar både faror och möjligheter. För Jon Griggs del medverkade den antagligen till, att han fick möjlighet att bygga upp en helt ny gård på Rönnvasslan. Därmed började den utveckling, som så småningom ledde till att den forna länsmansegården hamnade på ett museum i Östersund.<sup>25)</sup>

## Noter

- 1) Föreningen Jämtslöjds protokoll 9/10 1913.  
JLM A 11.1.1.  
Årsberättelse 1914. Jämten 1915.
- 2) Brev 8/1 1924 till Olov Högman i LillhärdaIs hembygdsföreningIs arkiv.
- 3) Brev 19/10 1915 till Ellen Widén. JLM B 20.2.1.
- 4) Uppgifterna om vart husen tog vägen har lämnats i intervju med Beda Hedevärn, LillhärdaIs.
- 5) Jfr. not 3.
- 6) Brev 13/3 1917 från Holmquist. JLM B 20.2.1.
- 7) Av nuvarande hus kom 13 från LillhärdaIs och 2 från Älvros. Flera av husen förvärvades mot villkor, att föreningen skaffade virke till ett motsvarande nytt hus. Förteckning över husen och korrespondens kring förvärven finns i JLM B 20.2.1.
- 8) Föreningen Jämtslöjds protokoll 12/9 1916 och 17/10, 3/12 1918. JLM C:2.
- 9) Föreningen Jämtslöjds tryckta årsberättelser i "Jämten".
- 10) Uppgifter lämnade av Nils Erik Eriksson, Sveg, som genomgått gamla skattelängder på riksarkivet.
- 11) Gårdens ägolängd har utarbetats på grundval av lagfartsprotokollen i Jämtlands domsagas häradsrätts och Svegs tingslags häradsrätts arkiv samt ett därtill i landsarkivet upprättat topografiskt register. Mantalslängderna ingår i Kronofogdens i Härjedalens fögderi arkiv vol. 218-219. (ÖLA).
- 12) Gravskrift efter Erik Kjellsson i avskrift i Olof Janssons samling vol. 15. (ÖLA).
- 13) Släktuppgifterna bygger på uppgifter i LillhärdaIs kyrkoarkiv. (ÖLA).
- 14) Carl J.E. Hasselberg: Norrländskt fromhetslif (Örnsköldsvik 1919) s. 135 ff.  
Brev i Ruth Frändéns samling vol. 3 nr. 169-182.
- 15) Nils Erik Eriksson: Folkväpningen i Härjedalen och byggandet av Hamre förskansning. HärdaIsboken 1981 s. 8 ff.
- 16) Einar Granberg: Kyrkobygget i LillhärdaIs. Festskrift till Erik Modin. Fornvårdaren VI (Uppsala 1937) s. 88 ff.  
LillhärdaIs kyrkoarkiv LIc:1. (ÖLA).

Länsman Herdells arkiv tycks nästan ha blivit lottat ut på gårdarna i Lillhärdal. Handlingar ur det förekommer bl a i Heimbygdas deposition vol. 13, Ruth Frändéns samling vol. 3, folkskol-lärare Granbergs samling vol. 1.1.(ÖLA).

- 17) I samband med den exekutiva auktionen upprättades ett syneprotokoll på gården. Trots idogt sökande i kronofogdens i Härjedalens fögderi arkiv och länsstyrelsens i Jämtlands läns arkiv, dit protokollet sändes, har det ej varit möjligt att återfinna.
- 18) Nils Erik Eriksson: Nybyggare i Lillhärdals socken. Härdalsboken 1980 s. 34 ff.
- 19) Lantmäterienheten vid Jämtlands länsstyrelse arkiv. Akt 68 vol. VII.
- 20) Olov Högman: En härjedalsbok. Likt och olikt om och från Lillhärdal. (Uppsala 1936) s. 26.
- 21) Lars Forsberg: Pål Persson - bonde och kyrkbyggmästare. Stugukrönikan 1959 s. 11 ff.
- 22) Eric Modin: Härjedalsk konststrävan i äldre tid. Jämten 1921 s. 45 ff.
- 23) Svegs tingslags häradsrätts arkiv AIa:18, nr 67, AIa:27, nr 14, AIa:35, nr 3 (ÖLA).
- 24) Sigurd Erixon: Svenska byar. (Stockholm 1960). Erik Festins och Emanuel Erikssons beskrivningar finns i "Äldre byggnadsinventeringar". Ritningar och fotografier finns samlade för sig. (JLM).
- 25) Fritz Busk: 1856-1858 års avverkningskontrakt i Lillhärdal. Härdalsboken 1980 s. 45 ff.

## MISSIONSSKOLAN I LAXSJÖ

Av Lage Eklöv

I Laxsjö by finns uppe på en höjd en liten förfallen skolbyggnad som en gång var den första allmänna skolan för samebarn i Jämtlands län.

Den 17 februari 1984 hölls en sammankomst i Laxsjö med ett femtiotal deltagare. Man tillsatte en kommitté med uppdrag att undersöka möjligheten att rädda den gamla byggnaden. Det är i så fall i elfte timmens sista minuter. Det kunde ha skett tidigare om det inte varit för svårigheterna att förvärva byggnaden.

Den lilla skolan i Laxsjö kom att betyda långt mer än initiativtagarna kunde ana vid starten. Det blev en märklig insats - religiöst och kulturellt - som denna skola kom att få göra i den lilla fjällbyn med dess "tolv grannar". Det blev en insats som spred sig som ringar på vattnet till kringliggande bygder, ja till hela länet.

Detta har också gett återklang i en rad skrifter. Några av de viktigaste källorna är angivna i litteraturförteckningen. Där har vi två doktorsavhandlingar - av Bengt Sundkler och Martin Gidlund. Vi har Carl Hasselbergs behandling i Fornvårdaren och Jämten och Föllingesonen Nils Paulssons artikel i I juletid bland fjällen. Och nu från senare år en stencilerad uppsats i etnologi av Föllingebon Helena Knutsson. Hon har haft förmånen att inte bara kunna ösa ur tryckta och otryckta dokument utan också samla upp muntliga traditioner och minnesintryck i Laxsjöbygden.

Själv har jag under snart fem decennier bland Jämtlands samer så ofta mött de långlivade intrycken från skolan. Med något undantag har det varit andrahandsintryck. Föräldrar och andra anhöriga hade

gått där, de hade berättat om Tellström och de andra lärarna, om sångerna man sjöng och om en andlig vartid.

Vi måste för att kunna förstå skolans betydelse få med något om situationen bland Jämtlands och Härjedalens samer före och vid tiden för Laxsjöskolans tillkomst.

Den av historikerna allmänt vedertagna uppfattningen, att Ströms vattudal ända till långt in på 1500-talet var sydgränsen för den samiska befolkningen, har ifrågasatts - inte minst genom de arkeologiska fynden i Vivallen i Härjedalen den allra senaste tiden. Men frågan faller utanför ramen för denna uppsats.

Att den fanns en växande samebefolkning i Jämtland och Härjedalen under 1600- och 1700-talen, är klart. Lars Thomasson har i sin grundliga studie Om lapparna i Jämtland och Härjedalen kommit fram till följande antal för ett par årtal som kan anses vara intressanta i detta vårt sammanhang: 1758 fanns det 412 lappar och 1845 730 i de båda landskapen.

För de kyrkliga myndigheterna var det mycket svårt att nå dessa samer. Om läget i Föllinge lappmark vid mitten av 1700-talet skriver Hasselberg bl a följande: "Kristendomskunskapen och det religiösa tillståndet lämnade därför mycket övrigt att önska, låt vara att lapparna här som i övriga lappmarker till namnet voro kristna och hedendomens grövre, mera uppenbara former blivit bortlagda. Hednatro och hedniska bruk fortlevde dock, och allsköns vidskepelse florerade i hemlighet" (Fornvårdaren V sid. 16). Men visst togs det kyrkliga initiativ.

Redan 1632 grundades på uppdrag av Gustav II Adolf Skytteanska skolan i Lycksele, "så att våra vitt i Nordanlanden besittna undersåtar måtte bliva undervista i bokliga konster och underrättade om deras själars salighet" (Holmquist i Svenska Kyrkans historia V). 1739 inrättades Kungl. Direktionen över



lappmarkens ecklesiastikverk. Lappförsamlingar organiserades - bl a Föllinge lappmarkspastorat, som i början kom att omfatta både Jämtland och Härjedalen. Pastor-lapponum-institutionen kom också till, vilket innebar att en av prästerna i berörda område fick huvudansvaret för den andliga vården bland samerna. Skolor för utbildning av kateketer inrättades också - bl a en i Föllinge med startår 1748. Där utbildades i varje omgång sex kateketer. Så låg alltså huvudansvaret för den andliga vården bland samerna på pastor lapponum med kateketerna som fältarbetare.

"Men den kristendom som lapparna genom deras verksamhet fingo göra bekantskap med var en lagreligion, vari yttre ting spelade en huvudroll. Det sparades ej på hotelser och repressalier i form av kyrkliga och världsliga straff i händelse av oläraktighet, tredska och försumlighet" (Fornvårdaren V s. 28 f).

Varmare inslag i denna religionsvård kom dock då och då genom präster och kateketer som tagit intryck av de pietistiska och herrnhutska väckelserna.

Med 1800-talet kom nya strömningar. Av stor betydelse var den evangeliska missionsväckelsen med början i England på 1790-talet. Man upptäckte sitt ansvar för de icke kristna folken. En rad missionssällskap grundades - några också i vårt land. En av dessa var Svenska Missionssällskapet 1835. Något eget missionsfält i andra världsdelar blev det ej. Mer och mer kom sällskapet att koncentrera sig på lappmission i vårt eget land.

Och nu är vi framme vid den punkt, där det finns betingelser för skolan i Laxsjö. Genom att Svenska Missionssällskapet kom att stå bakom skolan blev det också rum för det personliga engagemanget som så ofta saknades i de officiella kyrkliga institutionerna.

1839 startade detta missionssällskap tre skolor i Lycksele lappmark. En av lärarna där hette C. L.

Tellström. Då hans starka personlighet och insats kom att bli av avgörande betydelse för skolan i Laxsjö, måste vi ha med något om honom och hans väg till våra jämtländska bygder.

Tellström föddes på Elghammars bruk i Södermanland 1810. Liksom C. O. Rosenius kom han i kontakt med den engelske metodistpastorn G. Scott och hans verksamhet i Engelska kapellet i Stockholm. Där fick han avgörande andliga intryck. Han kom att engagera sig i den av Scott initierade söndagsskolverksamheten. Detta intresse tog han sedan med sig till Laxsjö. Bibelintresset väcktes hos honom och han anställdes som kolportör i Brittiska och Utländska Bibelsällskapet. Redan nu visade sig hans förmåga att engagera och entusiasmera. Scott skriver senare i sin i England utgivna bok om Tellström och hans förmåga att inspirera kateketerna i Lappmarken - "several of whom gratefully acknowledge Tellström as their spiritual father" (Gidlund s. 40).

Under vistelsen i Stockholm riktades Tellströms intresse mer och mer mot lappmarken. Han började också att på egen hand studera samespråket.

Sin första resa till lappmarken gjorde han 1836 - till Lycksele. Där ägnade han sig åt intensiva språkstudier i samiska och var mycket aktiv i det kristna arbetet. Efter tre år fick han av Härnösands domkapitels konsistorium sitt kateketcertifikat. I biskop Franzén hade han en god vän och försvarare, när kritik kom från visst prästerligt håll, att han var influerad av metodismen.

1839 började han undervisa vid Missionssällskapets skola i Knaften i Lycksele lappmark. Som medlärare hade han Isak Nordfjell, som sedan följde honom till Laxsjö.

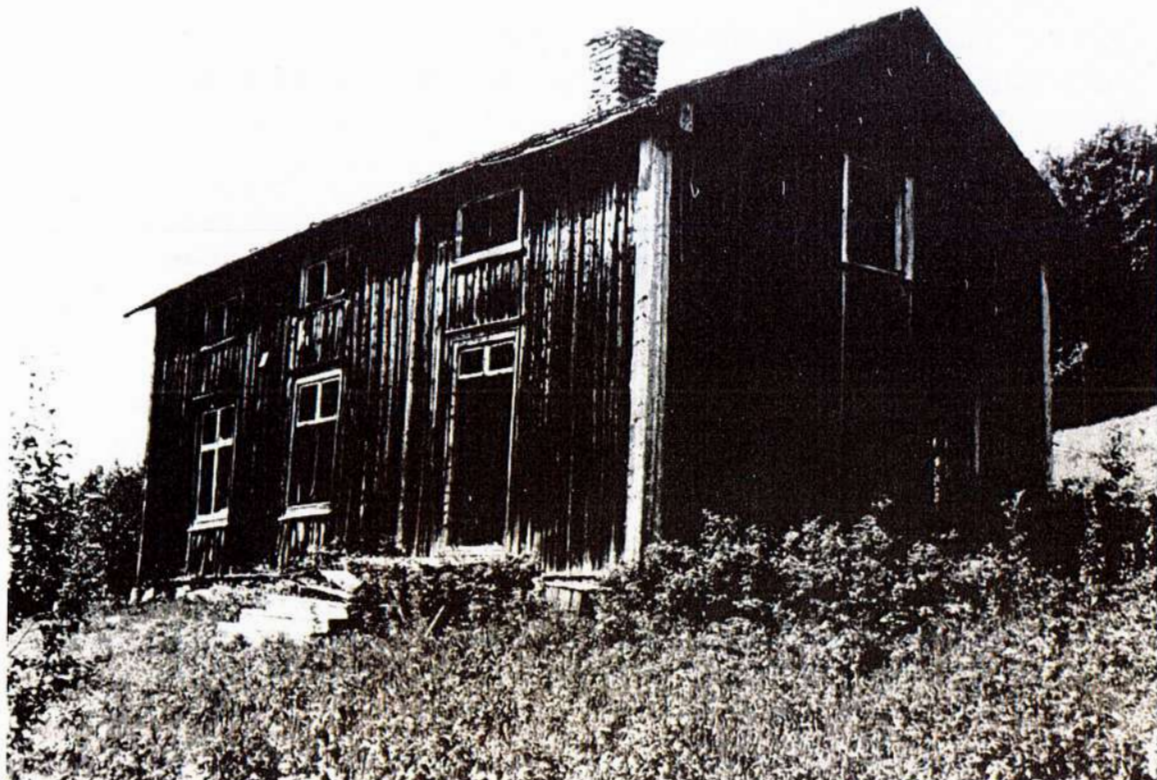
"Av utomordentlig betydelse blev den skolverksamhet som upptogs i norra Jämtlands fjälltrakter. På en missionsresa i fjällen sommaren 1845 hade Tellström, som dittills förestått skolan i Knaften, förnummit

behovet av skolor bland lapparna i södra lappmarken. Tillsammans med sin unge medhjälpare, Isak Nordfjell, fick han i februari 1846 göra ett försök och grundade en skola i Laxsjö, Föllinge socken" (Sundkler s. 329).

Vi har väl all anledning att ställa frågan: Varför just Laxsjö? Gidlund skriver (s. 41): "Något understöd åt den planerade skolverksamheten i Jämtland var icke att påräkna från statens sida. I dessa trakter fanns emellertid ett visst missionsintresse att räkna med bland några präster, nämligen kyrkoherdarna C. A. Rothoff i Föllinge och Nils Feltström i Lit samt pastorsadjunkten där M. O. Blix". Att skolan skulle ligga i Föllinge pastorat var nog ganska klart. Huvudansvaret för den andliga vården bland samerna hade tidigare flyttats från Lit till Föllinge. Och inom detta pastorat låg annexförsamlingen Laxsjö närmare fjällen och samerna än huvudförsamlingen. Kanske också att Tellström hade en föraning om att Laxsjö skulle bli en för honom och skolan friare plats att arbeta på än det av präster dominerade Föllinge. Ty flertalet präster hade inte den förståelse för den friare andliga verksamheten som de tre nyss nämnda.

Han blev också väl mottagen i Laxsjö. "Byn bestod av 12 ganska tätt samlade gårdar, '12 grannar', som Tellström säger. Han tillfrågade byborna på sin rekognoseringsresa genom Jämtland hur de ställde sig till att få en skola i byn. Efter att ha omnämnt för dem de fördelar som skolinrättningen skulle ge byn, blev de entusiastiska och sa till Tellström: 'Är det som ni säger, så kunna även vi uppbygga ett skolhus i händelse någon av våra stugor blifva för trång..'" (Knutsson).

En bit in på det nya året kom skolan igång - först med de svenska barnen i majoritet, men mot slutet av läsåret var antalet 31 samiska och 25 svenska barn. Undervisningen blev tvåårig med läsårsstart vid nyår.



De första åren fick man hålla skola i hyrda rum hos byborna. År 1848 stod skolbyggnaden färdig och kunde tas i bruk. Foto JLM.

första åren hölls skola i ett förhyrt byn. Men sedan infriade byborna det löfte som givits Tellström under hans rekognoseringsresa, att bygga en skola. Den 7 jan. 1848 kunde man sätta byggnaden i bruk. Den flyttades sedan efter skolverksamhetens upphörande på 1870-talet till den plats där den nu står - i sitt tragiska förfall. Barnen blev under hela tiden skolan var i Laxsjö liksom senare några år i Edsåsen i Undersåker inackorderade i bygden. Det var ej alltid utan problem.

Tellström och Nordfjell höll ständig kontakt med sina uppdragsgivare i Svenska Missionssällskapet, och sällskapet rapporterade utförligt i sina årsredogörelser. Dessa är intressanta och det vore mycket att citera därur. Ett par korta citat. Redan i årsredogörelsen året efter skolstarten skriver man: "Den för ett år sedan nyanlagda skolan i Laxsjö by af Föllinge socken uti Jämtlands Lappmark, har vunnit allt större förkofvran ..." Och om Tellström står det att "han arbetar med nit för Guds sak inom en ort, där Missions-sällskapet förut varit föga känt och därför åtskilliga åsigter och villomeningar måste rättas". Till årsredogörelsen 1849-50 har fogats en lång och intressant skrivelse från kontraktsprosten Feltström i Lit, som redan hunnit med tre inspektionsresor till skolan i Laxsjö. Ett kort citat därur: "Emedan ock denna skola fått en ganska välgörande inflytelse ej blott på scholans elever utan äfven på omgifvande Christnes sinnesstämning, så kan jag med sanning intyga, att de larm-rop och förklenande rykten, som i början uppstodo och skrämde mångas sinnen, nu alltmera tystnat, sedan erfarenheten också här ådagalaggt, att den lefvande Christendomen, der den rätteligen ledes, ej kan annat än bära välgörande frukter".

"De larm-rop och förklenande rykten" som Feltström nämner i sin rapport kräver en närmare kommentar. Det tycks i första hand ha varit t.f. pastorn i Föllinge Jonas Medin som låg bakom. "Medin kom

emellertid att förorsaka mycken strid inom Föllinge församling. Det var den väckelse som utgick från skolan som oroadde honom" (Gidlund s. 42). På en sockenstämma i Föllinge 1847 framförde Medin sin kritik i några punkter bl a följande: "Tellström och Nordfjell uppvisar en 'djerv och otillbörlig nit' och genom sina sammankomster med allmogen väcker sockenmännens farhågor att 'något svärmiskt Läseri har uppstått i trakten'" (Mattsson s. 22). Han var också kritisk mot att det "mitt i en kristen bygd fanns en skola med verksamhet ibland hedningar"! Tellströms ivriga nykterhetssträvanden irriterade tydligen också Medin, som tydligen själv drack och umgick med likasinnade. Därför arbetade han energiskt för att få bort skolan och vände sig både till landshövdingen och domkapitlet. Men utan resultat.

Mer och mer blev skolan ett med den samiska befolkningen och älskad av dem som gått där. Och det gällde både samiska och svenska elever. De förra var något fler än de senare. Under åren 1846-1870 var det i medeltal 26 samiska och något färre svenska elever. "Samebarnen kom huvudsakligen från Föllinge, Frostvikens, Undersåkers och Kalls lappmarker. Därtill kom ett ansevärt antal barn även från Norge" (Knutsson s. 10). Det var heller inte så få som kom från Härjedalen.

Skolan grundades i första hand för att nå den samiska befolkningen. Men dess betydelse för bygderna runt omkring blev också stor. Laxsjö socken hade ännu ingen egen kyrka, och det var långt till kyrkan i Föllinge. Dit for man vid de stora helgerna och för kyrkliga förrättningar. Därför kom skolan att bli den lilla församlingens andliga centrum. "De båda lärarna samlade allmogen till andaktsstunder. Folket kom i skaror, särskilt på söndagarna ... Nu blev det vanligt att på de vanliga söndagarna 'gå i böna'" (Nils Paulsson). Särskilt kom nyåret att bli ett stort samlings- och gudstjänsttillfälle. "Tillslutningen vid nyåret blev så stor att det blev svårt att få husrum för alla. Överallt var

det fullbelagt. På gästgivaregården byggdes stall för 36 hästar, och ändå hände det att någon häst fick stå ute. Då placerades denne på gödselhögen, där någon värme kunde strömma ut" (Paulsson).

Orsaken till den stora tillströmningen just vid nyår var, att läsåret började då. Så blev dessa samlingar inledningen till de traditionsrika nyårsmässorna som följde med skolan när den flyttades till Undersåker. Det är än i dag en stor högtid för samer och bygdens folk här i Västjämtland.

Ett stort utrymme i skolan fick sången. Anglikanska sånger och den begynnande folkväckelsens introducerades och spred sig till hemmen och byarna. Tellström lärde Laxsjöborna sjunga i fyrstämmig kör. "Ännu i dag är Laxsjös befolkning bättre bevandrade i sång än omkringliggande områden. Och Laxsjöborna själva menar att den traditionen lever kvar, som Tellström en gång skapat" (Knutsson s. 16).

En annan frukt av Tellströms och Nordfjells arbete i Laxsjö är ett betydande antal söndagsskolor både i byar i Laxsjö och angränsande socknar. Söndagsskolidén kom från England, förmedlad av Scott. Och tidigare än på de flesta håll i vårt land kom idén att förverkligas i jämtländska byar.

Även nykterhetsföreningar, missions- och syföreningar blev frukter av de båda lappmissionärernas arbete här uppe. Tellström inspirerade också till handaslöjd, trädgårdsarbete m m.

Tellström och Nordfjell lämnade Laxsjö 1857 och startade åt Svenska Missionssällskapet en ny skola i Gavsele by i Åsele socken.

Omkring 1870 kom en kris för skolan i Laxsjö. Elevantalet - både när det gällde samer och svenskar - minskade kraftigt. Den svenska befolkningen hade fått andra möjligheter till skolgång, och tyngdpunkten för den samiska befolkningen hade förskjutits till Västjämtland. Därför beslöt sällskapet

att flytta skolan till Undersåker, som "låg utmed lapparnas stråkväg till och från fjällen" (Gidlund s. 63).

1877 bröt man upp från Laxsjö. På nyåret 1878 började undervisningen i förhyrda lokaler i Edsåsens by och 1885 förvärvades Änge, ett par km från Undersåkers kyrka. Namnet blev nu Änge barnhem. Det nya nu var att det blev internat och man slapp hyra åt barnen i gårdarna. 1916 blev det ny regim. Nu tog staten hand om undervisningen och namnet blev Änge nomadskola. I dag heter den Änge sameskola.

Den 8 mars 1862 dog Tellström, endast 50 år gammal. På gravstenen på Åsele kyrkogård står: C. L. Tellström Lapska folkets vän och välgörare.

#### Några källor

- Martin Gidlund, Kyrka och väckelse inom Härnösands stift från 1840-talet till omkring 1880.
- Carl J. E. Hasselberg, Religionsvården bland lapparna i Jämtland och Härjedalen från 1600-talets mitt till 1850. Fornvårdaren del V.
- D:o Svenska Missionssällskapets skolor och barnhem i Jämtland. Jämten 1931.
- Nils Paulsson, Kyrka och skola, lappar och bönder. I juletid bland fjällen 1968.
- Bengt Sundkler, Svenska Missionssällskapet 1835-1876
- Lars Thomasson, Om lapparna i Jämtland och Härjedalen.
- Helena Knutsson, Svenska Missionssällskapets skola i Laxsjö. Etnologiska institutet i Uppsala (stencilrad).
- Årsredogörelser m m i Svenska Missionssällskapets arkiv.



# GRÖTINGEN

## ETT BORTGLÖMT JÄMTLÄNSKT INDUSTRISAMHÄLLE?

Av MATS ROLEN

### Grötingen idag

Den som idag med bil eller tåg passerar den lilla byn Grötingen drygt en mil norr om Bräcke på vägen mot Kälarne, anar knappast att det på denna plats funnits en tämligen stor industri med mer än 100 anställda. Några synliga spår finner vi dock. Omedelbart ovan landsvägen står ett par förfallna träkaserner, en gång i världen rödmålade med vita knutar. Ett annat minnesmärke utgör den stora röda disponentvillan, som ligger inbäddad bland björkar nedom järnvägen. Sjön Grötingen syns knappast längre från landsvägen, sedan det på den gamla industritomen vuxit upp ett stort björk- och albestånd. Den övriga bebyggelsen på platsen består av några äldre egnahem och arbetarsmåbruk med tillhörande små lägdor. Ett par hundra meter ovanför genomfartsvägen ligger den gamla skolan, under 1950- och 1960-talet använd som fångvårdsanstalt. Däremot ser vi inte till några bondgårdar och några större uppodlade områden. En stor rödmålad f d järnvägsstation, nedlagd sedan början av 1960-talet och ett anspråkslöst gammalt Folkets hus passeras innan vi lämnar byn. Stationshuset är en påminnelse om anledningen till att det kom att bli bebyggelse på denna plats - nämligen byggandet av norra stambanan.

I denna uppsats ska jag försöka beskriva och förklara en liten industriorts uppkomst, expansion och "fall". För Grötingens del skedde allt detta på mycket kort tid - orten har ännu inte fyllt 90 år.<sup>1)</sup>

### Trävaruhanteringen blir sågverksindustri

Under senare delen av 1800-talet inleddes på allvar Sveriges industrialisering. Det var då som landet blev en av världens ledande exportörer av trävaru-

produkter. Med industrialiseringsprocessen följde även en ökad inriktning på marknadsproduktion inom samhället i stort; natura- och självhushållningsekonomin blev med tiden en kapitalistisk marknadsekonomi. Det ligger i sakens natur att denna omvandling av det svenska jordbrukssamhället fick ganska olikartade förlopp i landets olika delar beroende på faktorer som ägandeförhållanden, geografiskt läge, utvecklingen inom andra samhällssektorer och befolkningstäthet. I Jämtland liksom många andra områden i Norrlands inland var sågverksindustrin den faktor som framför allt kom att omforma skogsböndernas ekonomiska aktivitet och levnadsvillkor.<sup>2)</sup>

De norrländska skogarna hade före 1800-talets mitt avverkats endast i begränsad omfattning. Allmogen hade skaffat sig byggnadsvirke och vedbrand, bruken hade framställt träkol och en del handelsmän i kuststäderna hade köpt bjälkar och annat byggnadsvirke från allmogen i de socknar som låg relativt nära kuststäderna. Fram mot 1840- och 1850-talen ökade snabbt efterfrågan på trävaror på den internationella marknaden i västeuropa. Svenska handelshus och även utländska intressenter var inte sena att utnyttja detta och under perioden 1840-1870 övergick den äldre trävaruhanteringen till storskalig drift i industriell skala. Det var under denna period som Norrland med dess rika skogar och naturliga transportvägar i form av sjöar, åar och älvar kom att bli något av motorn i Sveriges industrialisering. Ett stort antal sågverk växte nu upp längs Bottenhavets kust i anslutning till de stora älvarnas mynningar, och Sundsvallsdistriktet blev landets största sågverksdistrikt. Ett teknologiskt genombrott i sammanhanget innebär grundandet av den första ångsågen - Tunadal 1849 - varigenom industrin inte längre var bunden till vattenfall.<sup>3)</sup>

Jämtland och Härjedalen fick emellertid inte några sågverk under denna epok. Trots detta kom dess befolkning i hög grad att beröras av den industrialisering som pågick vid kusten. Sågverksägarna behövde naturligtvis råvara, och därvid kom tidigt de i

stort sett orörda bestånden av högklassig tallskog i blickpunkten. Sågverkspatronerna skaffade sig på några decennier stort inflytande i de flesta skogssocknar i länet och deras aktivitet följde detta mönster. Först slöts kontrakt med bondebefolkningen om timmerleveranser och i anslutning härtill fick patronerna dispositionsrätten till stränder och vattendrag. Härefter igångsattes utbyggnad av flottleder. Efter några år, omkring 1850, övergick sågverksägarna till att förvärva avverkningsrätten till bondeskogen på kontrakt som löpte på viss tid, vanligen 50 år. De övergick således till att driva avverkningen i egen regi, ofta med "säljaren" som arbetare. Från ca 1880 blev det sedan vanligt med skogsbolagsköp: bolagen ville nu försäkra sig om råvara på lång sikt, därför köpte man in hela bondehemman från bönder. Det är från denna tid som exempelvis SCAs stora skogsinnehav stammar. Dessa omfattande fastighetsköp blev så småningom förbjudna genom en särskild lag, den norrländska bolagsförbudslagen av år 1906, sedermera utsträckt till hela riket.

Genom bolagens engagemang i skogssocknarna drogs bondebefolkningen mer och mer in i en industriell ekonomi som styrdes av kapitalistiska mål och intressen. Bönder och torpare blev under vintern lönearbetare åt skogsbolagen och självhushåll och småhantverk gick kraftigt tillbaka. Åtskilliga bönder och torpare sålde sina fastigheter till bolagen och blev arrendatorer. Vidare kom ett stort antal skogsarbetare till skogsbyarna, ofta inflyttade från Värmland och Dalarna. Jämtland och Härjedalen berördes således i hög grad av industrialiseringen, även om länet ännu vid 1880-talets början saknade egna trävaruindustrier.<sup>4)</sup>

### **Jämtland får järnväg och sågverksindustri**

Anledningen till att Jämtland inte blev platsen för någon "industriell revolution" motsvarande den i Sundsvallsdistriktet bottnade främst i de geografiska förhållandena. Det var alldeles för lång väg till lämpliga utskeppningshamnar. Inom länets ledan-

de kretsar var man bekymrad för områdets svaga ekonomiska utveckling och man sökte vidta flera åtgärder för att lösa transportfrågorna. Det var därför naturligt att man mot slutet av 1860-talet kom att ställa sina förhoppningar till järnvägen. Landshövdingen och landstinget utsåg 1869 en särskild kommitté som fick i uppdrag att agera för att länet fick järnvägsförbindelse med övriga landet. Vid denna tid hade det svenska järnvägsbyggandet kommit i gång och flera stambanelinjer hade redan öppnats. Inom länet brottades man som bäst med att lösa problemen med att transportera erforderlig spannmål från Sundsvall till länet - detta var ju i samband med nödåren.

Jämtland skulle även snart få sin järnväg. Riksdagen fattade 1873 beslut om en fortsatt utbyggnad av norra stambanan norr om Storvik. Hur denna bana skulle dras norr om Ljusdal och hur den skulle anknytas med den samtidigt aktuella tvärförbindelsen Sundsvall-Östersund-Tröndelag blev sedan en segdragen fråga. Varken Ånge eller Bräcke var nämligen några självklara alternativ. Mycken diskussion ägnades istället en linje från Hybo till Torpshammar, varifrån banan sedan skulle nå Jämtland. Torpshammars roll kom sig av att det på privat initiativ byggts en bana dit från Sundsvall åren 1872-75. Efter många olika turer i riksdagen, utkristalliserades två huvudalternativ för järnvägens fortsättning: dels en linje via Ånge, Gällösund till Östersund (A-alternativet eller Revsundslinjen), dels den s k Håsjölinjen. Den senare var tänkt att gå från Torpshammar via Holm upp till Håsjö. Därifrån skulle den gå upp mot Indalsälven, som skulle passeras vid Stugun. Sedan skulle banan följa älven upp till Krokom; enligt ett förslag skulle Östersund bara anslutas, via en bi-bana.

1876 fattade riksdagen beslut om att mellanriksbanan skulle gå via Ånge och Bräcke mot Östersund. Samtidigt övergavs tanken på att dra stambanan från Välje, norr om Ljusdal, till Torpshammar. Byggandet gick sedan snabbt: Bräcke fick tågförbindelse hösten 1878, Östersund 1879 och hela tvärbanan Sundsvall-

Trondheim kunde invigas 1882. Norra stambanans fortsättning från Ljusdal via Ramsjö till Ånge var klar 1878. Dess fortsatta sträckning från Bräcke och norrut fastställdes emellertid först 1881. Bandelen Bräcke-Håsjö-Långsele byggdes sedan 1882-86 och som antyddes inledningsvis är det om en ort längs denna bandel som denna uppsats egentligen handlar.<sup>5)</sup>

Innan vi beger oss till Grötingen ska bara konstateras att järnvägen delvis kom att spela den förväntade rollen som impulsgivare för utvecklingen i Jämtland. Under 1880- och 1890-talen växte det sålunda upp ett 20-tal ångsågverk längs bandelen Bräcke-Storlien. Några företag hade startats av jämtländska affärsmän, men de flesta kontrollerades av svenska storbolag eller utländska intressenter. Det sistnämnda gällde t ex Trångsvikens och Gevsjö ångsågar som startades och en tid ägdes av skotten Lewis Miller. Norska intressenter var engagerade i bl a Huså bruk i västjämtland, men även i Gällö sågverk.<sup>6)</sup>

De byar som inte bara fått järnvägsstation utan även en eller flera industrier, fick snabbt en ny och gentemot den omgivande skogs- och jordbruksbygden avvikande socio-ekonomisk struktur. Byar som Bräcke, Gällö, Krokom, Trångsviken, Järpen m fl blev på kort tid, låt vara i olika hög grad, industrisamhällen. Där växte det fram en lönearbetarklass, en befolkning som levde av förtjänster från sågverken eller inom samfärdseln (SJ), handeln och annan offentlig eller privat service. Genom att en stor del av arbetsstyrkan vid sågverken och inom SJ utgjordes av inflyttare i produktiv ålder, blev folkökningen i Jämtlands "järnvägssocknar" mycket stor mot slutet av 1800-talet och även i början av 1900-talet. I Bräcke socken fördubblades exempelvis invånarantalet mellan 1880 och 1910.

Det är intressant att kunna notera, att de flesta byar som fick ett uppsving genom järnvägen och efterföljande industrialisering och kommersiell framväxt, har överlevt som viktiga tätorter. Jag tänker t ex på Bräcke, Gällö, Krokom, Nälden, Mörsil och

Järpen. Andra orter uppvisar idag kanske inte särskilt mycket som minner om att de haft en industriell epok. 7)

Och därmed ska vi återvända till Grötingen, belägen i nuvarande Bräcke kommun. Denna ords historia kan konkretisera mycket av det som berördes i den föregående översikten. Exemplet Grötingen är intressant både ur industrihistorisk synvinkel och som en illustration till den utflyttning och folkminskning som inträffat i många skogsbyar efter andra världskriget.

### **Järnvägen blir ett alternativ till flottningen**

När norra stambanan byggdes från Bräcke förbi sjön Grötingen upp genom Nyhems socken hade skogsarverking i de stora sågverksbolagens regi pågått i denna trakt i drygt 30 år. Under denna tid hade bolagen gjort stora investeringar i flottlederna, d v s övre Gimåns vattensystem. Dessa hade låtit bygga rännor och dammar, sprängt sten och rensat forsar, byggt stenkistor och grävt kanaler o s v. Fortfarande tog emellertid flottningen av virket ned till Sundsvallsområdet lång tid - ibland hann virket inte lämna Gimån innan vattendraget frös till om hösten. Sågverksägarna ställde därför stora förhoppningar på järnvägen som transportmedel av timmer, något som bl a tagit sig uttryckt i att de stött "Revsundslinjen" i samband med riksdagens behandling av järnvägsfrågan.

Industrin kom även att på ett mycket tidigt stadium utnyttja järnvägen för virkestransporter. 1880 började SJ att för bolagens räkning uppfordra timmer ur Revsundssjön vid Bräcke station. Efter lastning på järnvägsvagnar kördes sedan virket till Tirsta i Torps socken där rundvirket tippades i Ljungan och sedan flottades till Matfors eller ned till Ljungans mynning. Fyrkantvirket kördes direkt till Sundsvall. Dessa transporter pågick åren 1880-1896. Samma teknik utnyttjades även vid Grötingen från sommaren 1887. Man tog upp virke ur flottleden och transpor-

terade det sedan med tåg till Indalsälven vid Bispgården, varifrån det flottades till kusten. Dessa transporter pågick till 1904. Då utkonkurrerades de dåtida timmertågen av Gimåns flottled, som genom fortsatta förbättringar blivit allt snabbare.<sup>8)</sup>

När man började med timmertransporter från Grötingen var platsen ren obyggd. Området låg på Stavre bys utmark, f d Bodsjölandets avradsland. De enda "männliga boningarna" i närheten var en fäbodvall och en banvaktsstuga samt sannolikt någon skogskoja. Platsen erbjöd dock flera fördelar för grundande av trävarubaserad industri: järnväg, närhet till flottled, möjligheter att få skogsråvara samt utbyggbar vattenkraft.<sup>9)</sup>

### **AB Carbo startar sin verksamhet**

Den industriella historien vid Grötingens lastageplats, som var ett av "ortens" första namn, inleddes som nämnts i och med att man där började med timmeruppföring. Under 1890-talet startades även kolningar där.

Någon permanent bosättning av andra än SJs banvakter ägde dock ej rum förrän 1897. Detta år påträffades nämligen de första mantalsskrivna invånarna i den blivande industriorten Grötingen: faktor Fredrik Jansson med hustru och son samt kolaren Erik Andersson med hushållerska och tre barn. Dessa uppgifter stämmer också väl med tidpunkten för konstitueringen och registreringen av det aktiebolag som skulle bygga upp industrin på platsen.<sup>10)</sup>

Den 21 mars 1898 inregistrerades nämligen AB Carbo (kol) hos Kungl. Patent och registreringsverket. Bolaget hade grundats av grosshandlare J. E. Åslin i Stockholm, som hade konstruerat den typ av kolugnar som användes i Grötingen. Det förefaller troligt att Åslin på ort och ställe förvissat sig om platsens förutsättningar för industriell verksamhet - antagligen hade han drivit kolningar där tidigare under 1890-talet. Alldeles oavsett om Åslin varit engage-

rad i kolningar vid Grötingen eller ej fanns i alla händelser en i bolagsstyrelsen, som väl kände trakten och dessutom var markägare. Den som åsyftas var trävarugrosshandlaren E. O. Sundin från Stavre. Denne hade vid denna tid en vitt förgrenad affärsverksamhet inom bankvärlden, sågverksindustrin, men fortfarande även betydande ekonomiska intressen i sin hembygd, Bräcke-Revsundsområdet. I anslutning till att AB Carbo startades sålde Sundin ett markområde från en av sina fastigheter vid Grötingens lastageplats till bolaget att användas som tomt. Han medverkade även vid ett markköp och markbyte med Skönviks AB, som avsåg bolagets blivande industri-tomt. <sup>11)</sup>

AB Carbo skulle naturligtvis basera sin produktion på skogsråvara från trakten. Till skillnad från exempelvis sundsvallssågverken, skaffade sig dock bolaget inte något större eget fastighetsinnehav. Under det första verksamhetsåret inköptes sålunda 3 hemmansdelar samt två skogsfastigheter. Vidare förvärvades avverkningsrätten för viss tid till ett skogskifte nära Grötingen. 1905 var taxeringsvärdet på Carbos fastigheter förhållandevis blygsamma - 17 100 kr. Samtidigt taxerade man för hela 165 000 kr för en annan fastighet, vilket vid denna tid endast överträffades av Hissmofors AB. <sup>12)</sup>

Genom sitt begränsade fastighetsinnehav blev bolaget tvunget att inköpa en stor del av såväl sågtimmer som kolved. Därvid var det en stor fördel att anläggningarna låg omedelbart i anslutning till flottleden. Man kan peka på flera logiska skäl till att bolaget gjorde så pass obetydliga förvärv av skogsmark. Det fanns inte längre några större arealer bondeskog till salu sedan sundsvallsbolagens omfattande förvärv under 1880-1890-talen. Vidare hade bönderna i de byar som ligger närmast Grötingen överhuvudtaget varit ovilliga att såväl upplåta avverkningsrätter som att sälja hemman till bolag. En stor del av bondeskogen uppströms Grötingen inom andra delar av Gimåns flodområde var vidare upplåten på avverkningskontrakt när Carbo gjorde sin entré. <sup>13)</sup>



Allra viktigast var sannolikt det faktum att byggandet av kolugnar, sågverk och hyvleri drog stora kostnader. Investeringarna stannade inte heller bara vid detta. Bolaget byggde dessutom framsynt nog en kraftstation i Gimån, belägen i strömmen mellan Nedre Bodsjön och sjön Grötingen. Den utnyttjade fallhöjden var till en början drygt 4 meter och de första turbinerna hade en effekt på tillsammans 275 hkr. Detta kraftverk tycks i förstone ha blivit uppfört på något "lösa juridiska boliner". Något avtal tycks varken ha upprättats med markägaren - Mälgåsens byamän - eller med Gimåns flottningsbolag, som innehade dispositionsrätten till vattendragets stränder. I ett avtal av den 6 mars 1904 reglerade emellertid bolaget sina mellanhavanden med Mälgåsens byamän, som förutom ett engångsarrende på 1 000 kr fick rätt att fritt utnyttja 100 belysningslampor under 50 års tid.<sup>14)</sup>

De industriella anläggningar som byggdes upp i Grötingen bestod av sågverk, hyvleri och kolugnar. I ugnarna kolades framför allt barrved, som gav bättre avkastning än sågavfall och ribb. Barrveden flottades till Grötingen, där den togs upp ur flottleden med ett uppfodringsverk. Förutom träkol erhöles träolja, terpentin och sprit från denna gren av verksamheten. Efter nästan 10-årig miljöprocess beslutade länsstyrelsen år 1911, att Carbo skulle begränsa sina utsläpp av ättiksyra, terpentin m m i Gimåns vattendrag. Dessa hade medfört en stor fiskdöd, vilket retat upp fiskerättsinnehavarna i angränsande byar. Efter denna process byggde bolaget ett reningsverk, som åstadkom betydande förbättringar. Förutom själva industribyggnaderna, uppförde bolaget även arbetarkaserner, bostäder åt de högre tjänstemännen samt en handelsbod.

Bolagets grundare, grosshandlare Åslin, var själv aldrig bosatt i Grötingen, men vistades där vissa tider av året. Från 1906 var bolagets förvaltare, tillika dess vd, Bernhard Söderström bosatt där. Huruvida tidpunkten för Söderströms flyttning till Grötingen sammanhängde med att han övertagit

företaget har inte hittills gått att utröna. År 1910 uppgav han sig i alla händelser vara företagets ägare. 1906 kan dock bolaget ha varit i ekonomiskt trångmål, eftersom industrierna då drabbades av eldsvåda.<sup>15)</sup>

### **Konkurser och ägarskiften**

Skogsindustrin var förr som nu mycket konjunkturkänslig. I perioder av vikande efterfrågan på den internationella marknaden kunde företag bli sittande med stora lager och dryga bankkrediter och hamna på obestånd. Under sågverksepoken var sådana fallissemaning inte ovanliga. Mest bekanta är i detta sammanhang måhända den stora strukturkris som inträffade under mellankrigstiden, "den stora sågverksdöden".<sup>16)</sup>

AB Carbo hamnade i akuta ekonomiska svårigheter 1913 och försattes i konkurs. Verksamheten lades dock inte ned, utan övertogs av jämtländska intressenter, som bildade ett nytt bolag, AB Nya Carbo, inregistrerat den 17/11 1913. Ordförande i styrelsen, tillika disponent, var Martin Eriksson från Östersund. Bakom bolaget stod en familj Ruuth i Östersund och den bekanta sågverksägarfamiljen Ouchterlony i Ocke.

De nya ägarna fortsatte driften som förut, men härutöver skedde vissa utbyggnader i bolagets kraftverk och eldistribution. Bolaget klarade första världskrigets påfrestningar med t ex ransoneringsåtgärder på många livsförnödenheter. En stor del av korrespondensen från bolagets handelsbod åren 1912 och 1918 avser rekvisitioner och förhandlingar med myndigheterna om livsmedel till ortens arbetare. I likhet med så många andra skogsindustrier, drabbades man sedan hårt av den depression som övergick världens ekonomi åren 1921-22. "Deflationskrisen" ledde till ett våldsamt prisfall efter den inflation som förorsakats av kriget och upprustningarna. Inneliggande lager var nominellt värderade och belånade till belopp som var omöjliga att få ut

vid försäljning. På stora obetalda lån hos bl a Sundsvalls Enskilda bank och Jämtlands Folkbank, försattes företaget än en gång i konkurs den 27 mars 1922.

Bolaget drevs sedan under konkursförvaltning, men alltjämt med Eriksson som disponent, under åren 1922 och 1923. Vid årsskiftet 1923/24 bildades ett nytt bolag, AB Carbos Nya Fabriker, som förvärvade "konkursmassan". Jämtlands Folkbank var nu huvudintressent och dess bankdirektör OA Persson var ordförande i styrelsen. Eriksson blev disponent som tidigare.<sup>17)</sup>

Av de bevarade styrelseberättelserna för åren 1924 och 1925 framgår att verksamheten dessa båda år gått med en förlust på ca 20 000 respektive 9 000 kronor. Under 1924 hade försäljningen från trävarugrenen inbringat 205 000 kr, varav 160 000 kr avsett sågade och hyvlade trävaror. Återstoden belöpte sig på kolugnarna, som dock endast varit i drift i liten skala beroende på att man inte hunnit få framflottad den barrved som inköpts längre upp efter Gimåns vattendrag. Styrelsen anförde att anledningen till det dåliga resultatet var "...det höga pris, som i konkurrens med sundsvallssågverken måste betalas för sågtimmer," men även faktorer som höga arbetspriser, dyra järnvägsfrakter och Finlands och Östersjöprovinsernas prispress på exportmarknaden. Inför verksamhetsåret 1926 föreslog styrelsen att verksamheten skulle ligga nere i avvaktan på bättre konjunkturer.

Man kan kanske förvåna sig något över att företaget fick överleva trots så pass dåligt resultat. Anledningen var troligen Folkbankens stora fordringar på bolaget i form av lån. När AB Carbos Nya Fabriker startade uppgick dessa till 1 200 000 kr, en skuld som enligt styrelseberättelsen 1925 ökat till ca 1,8 miljoner. Dessa nya lån kan dock ha avsett investeringar i bolagets kraftverksdel. I detta skede startades dotterbolaget AB Electric, som svarade för en med tiden omfattande distribution

av elkraft via eget linjenät i Revsunds, Sundsjö och Bräcke socknar. Detta bolag inköpte sin kraft från moderbolaget, och var som den senare utvecklingen skulle visa, mycket lönsamt. AB Electrics första verksamhetsår var 1926, enligt rapporteringen till kommerskollegium.<sup>18)</sup>

Bland bolagets bevarade handlingar har påträffats en sammanställning rörande kraftverket och distributionen av el. Sammanställningen är inte daterad, men av innehållet framgår att redovisningen tillkommit under 1930-talet, före verkets nedläggning. Ur denna kan inhämtas att AB Electric ägde ett ledningsnät för el-distribution om 75 km och svarade för ca 6 000 "ljuspunkter". Moderbolaget ägde, förutom kraftstationen, en 17 km lång högspänningsledning, som via 5 transformationer svarade för belysning av ca 1 000 lampor.<sup>19)</sup>

För att återgå till den aviserade driftsinskränkningen under 1926, kan man konstatera att denna ej blev av. Under 1927 däremot var driften nedlagd vid såg och hyvleri, medan kolugnarna var i drift. Detta år fick företaget även en ny disponent, Per Aug. Nordlander, som sedan under decennier skulle bli känd i bygden som "disponenten på Grötingen".

### **Grötingens sista år som industriort**

Efter 1927 var fabrikerne igång i full utsträckning under nära 10 år. 1936 ville tydligen Jämtlands Folkbank avveckla sina intressen i bolaget, och man accepterade ett anbud från Nordlander om att förvärva detsamma. För den symboliska summan av 1 krona, övertog PA Nordlander samtliga aktier i AB Carbos Nya Fabriker, mot att han samtidigt övertog borgensansvar på bolagets lån hos Folkbanken på 385 000 kr och dess checkräkning på 100 000 kr. (Se bild) Lånet till Folkbanken, som var en omskrivning av äldre högre lån, skulle amorteras enligt särskild plan. Redan inom ett år skulle amortering ske med 170 000 kr. Banken stadgade

Avräkningsnota n:r

3349

upprättad av

**Aktiebolaget Jämtlands Folkbank**

Notariat- & Fondavdelning

Rikstelefon  
1330  
17 - 136 - 551

Telegramadress  
Folkbanken



Säljare: *Östersund den 12/9 1936*  
*AB Jämtlands Folkbank*

Bostad: *Östersund*

Köpare: *Dirigenten*  
*Peter Aug. Nordlander*

Bostad: *Götsingen*

Föremål för överlåtelsen:  
(rätt till teckning av)\* (interimskvitton å)\*

Antal	Slag	Pris pr styck		Summa	
		Kr.	öre	Kr.	öre
1000	a	<i>1/2 Carbos Nya Fabrik</i>			
<i>Jämtlands</i>					
		<b>Köpeskilling Kr.</b>			<i>1</i>
<b>Courtag:</b>					
<b>Stämpel:</b> <i>del</i>		<i>30</i>		<i>15</i>	
<b>Övriga kostnader:</b>					
<b>Summa Kronor</b>					<i>15</i>

Fondkommissionären ansvarar icke för andra köparens förpliktelser än betalning av den köpesumma, denna avräkningsnota angiver.

Likvid i Östersund den *12/9 1936*

OFFENTLIGHETEN. Örebro

År 1936 ville Jämtlands Folkbank avveckla sina intressen i AB Carbos Nya Fabriker. P A Nordlander övertog alla aktier för en symbolisk summa av 1 kr. (Originalen i ÖLA, AB Carbos Nya Fabriker vol.A2:1)

vidare att om sågverk, hyvleri och kolugnar lades ned, demonterades och försålades, skulle influtna medel amorteras å bankskulden. Mot denna bakgrund är det inte förvånande att se att driften vid kolugnarna började inskränkas under 1936 för att sedan vara nedlagd nästföljande år. 1937 drevs sågverk och hyvleri för sista gången, och under 1938 pågick demontering av anläggningarna. Härigenom fick Grötingens industrihistoria sitt slut.

Bolaget levde dock vidare, i Nordlanders egen regi, men verksamheten var i fortsättningen enbart inriktad på produktion och distribution av elkraft. Denna verksamhetsgren utökade han senare med en dieseldriven generator uppställd i Bräcke samhälle. I början av 1940-talet levererade AB Electric av AB Carbos Nya Fabriker elström till ca 1 000 abonnenter i Bräcke, Revsunds och Sundsjö socknar. Nordlander försålde sedan i början av 1950-talet sitt distributionsnät till Statens Vattenfallsverk och Grötingens kraftverk lades ner.<sup>20)</sup>

### **Grötingens befolkningsutveckling**

Den första stadigvarande bosättningen i Grötingen skedde som förut omtalades år 1897. De båda familjer som då slagit sig ner på platsen skulle snart följas av många fler, i takt med att verket byggdes upp. Detta gick uppenbarligen snabbt, ty redan år 1900 uppgick den till kommerskollegium redovisade arbetsstyrkan till 44 arbetare. 1905 hade antalet ökat till 83 för att 1910 uppgå till 118 personer. Därmed var Carbos sågverk och kolugnar den största industriarbetsplatsen i östra och södra Jämtland -låt vara i hård "konkurrens" med Stensmyrans och Gällö ångsågar (se tabell 1).

Grötingens invånarantal ökade närmast explosionsartat från 1897 års siffra 7 personer. Antalet mantalsskrivna, som är det mått jag använt mig av, är likväl att betrakta som en minimisiffra när det gäller att visa hur många människor som längre eller kortare tid vistades i Grötingen. Många "lösa arbe-

tare" utan familj skrev sig aldrig där, vilket bl a framgår vid en jämförelse mellan antalet anställda arbetare och antalet mantalsskrivna män. Trots denna underrapportering är befolkningstillväxten ändå dramatisk så det förslår.<sup>21)</sup>

**Antal sysselsatta vid sågverk i Revsunds tingslag vissa år**

Tabell 1.

Företag	1900	1905	1910	1915	1925	1935
Bräcke sågverk	12	45	49	79	63	61
Gällö sågverk	80	70	118	89	112	103
Stensmyrans sågverk	47	91	116	50	-	-
Stavre sågverk	43	47	10	73	35	-
Tavnäs sågverk	40	17	33	25	17	-
AB Carbo: sågverk	19	39	80	63	41	40
kolugn	25	44	38	35	16	26
Pilgrimstads sågverk	-	-	27	-	-	57
<b>Summa</b>	<b>266</b>	<b>353</b>	<b>471</b>	<b>414</b>	<b>284</b>	<b>287</b>

Källa: Specialuppgifter från fabriker, RA och SCB.

År 1900 bodde 45 personer i Grötingen (25 män och 21 kvinnor). Under de följande åren ökade sedan invånarantalet nära nog 6-falt och uppgick 1910 till 263 personer. Som visas av diagram 1, var även detta befolkningsutvecklingens kulmen. Under de följande åren var sedan invånarantalet ganska stabilt. En minskning inträdde därpå mot slutet av 1910-talet, och i samband med depressionen vid 1920-talets början.

Folkmängdsutvecklingen avspeglar tydligt den industriella verksamheten i Grötingen. När verket byggts upp och drevs i full skala, stagnerade snart invånarantalet, eftersom inget "nettotillskott" av arbetare längre behövdes. I takt med att arbetarfamiliernas barn växte upp, kunde sedan även en självrekrytering ske. Med tiden kunde dock verket varken försörja sin "gamla" arbetsstyrka eller de nya generationer som skulle ut på arbetsmarknaden. Bolagets

krasch 1922 med efterföljande konkursförvaltning och inskränkt drift medförde en betydlig minskning av arbetsstyrkan, vilken kvarstod efter den ekonomiska rekonstruktionen 1923/24. År 1925 var i stort sett arbetsstyrkan halverad, jämfört med år 1915. Företagets svårigheter avspeglas tydligt i Grötningens folkmängd, som minskade märkbart i detta skede (se diagram 1). Utflyttningen från orten hade fö sin motsvarighet i hela östra Jämtland under perioden 1920-24: samtliga socknar redovisade stora flyttningsförluster i detta skede, inte minst i form av utvandring till USA och Kanada.<sup>22)</sup>

Efter krisåren ökade ånyo folkmängden i Grötningen något för att nå en sista topp i början av 1930-talet. Då bodde där 250 personer (1932). Antalet anställda vid verket kom dock aldrig mera upp till samma nivå som före kriget.

Nedläggningen 1937 medförde av naturliga skäl en markant folkminskning i Grötningen, då många såg sig tvingade att flytta. Första åren efter det att verket upphört minskade invånarantalet till 184, och en gradvis avtappning av folk fortsatte sedan under 1940-talet. Utvecklingen var närmast oundviklig, eftersom det blev stor brist på arbete. De enda arbetstillfällen som stod till buds för dem som bodde kvar återfanns inom skogsarbete och flottning, starkt säsongsbundna arbeten. Några fick också arbete vid järnvägen.

Grötningens lokala "arbetsmarknad" fick en liten pånyttfödelse år 1955 när de kriminalvårdande myndigheterna förlade en fångvårdsanstalt till byn. Därvid användes bl a den nedlagda skolan. Vid fångvårdsanstalten fick även flera personer från orten anställning. Nedläggningen av anstalten vid slutet av 1960-talet blev sedan, parallellt med den vid denna tid allmänna utflyttningsvågen från skogsbyarna, ett mycket hårt slag mot orten. Mellan 1960 och 1966 halverades invånarantalet - från 87 till 44 personer. Under 1970-talet och början av 1980-talet har folkminskningen fortsatt genom utflyttning och be-



roende på att allt fler av de gamla grötingsborna från Carboepoken lämnat detta jordiska. Vid 1983 års mantalsskrivning uppgick Gröttingens befolkning till endast 15 personer - cirkeln tycks snart vara slut. 23)

### **Varifrån kom människorna i Gröttingen?**

I samband med sågverksindustrins genombrott i södra Norrland under 1800-talets senare del, sökte sig många människor dit från andra delar av Sverige, bl a från Värmland och Dalarna. Denna flyttningsström till Norrland avsåg inte bara sågverksorterna, utan även i hög grad inlandets skogsbygder. I östra Jämtland förstärktes denna pågående förändring i flyttningsmönstret när järnvägen kom och banade vägen för ekonomisk utveckling. Åren omkring 1880 fick Revsundsbygden ett flyttningsmönster som markant avvek från det för bondesamhället typiska mönstret av närflyttningar med stora inslag av dräng- och pigflyttning om höstarna. Det nya låg i att allt fler inflyttare kom från "avlägsna" orter, utflyttarna begav sig ofta till städer eller industriorter eller kanske till Nordamerika. Omflyttningsnivån ökade och flyttningarna fick större nettoeffekt på befolkningsutvecklingen än i bondesamhället. 24)

Om vi tittar på födelseorterna för den vuxna befolkningen i Gröttingen år 1910 får vi en god illustration av detta nya flyttningsmönster. Genomgången visar nämligen att en påfallande liten andel av befolkningen över 15 år var född i hemsocknen Revsund, eller någon av dess grannsocknar (22 procent). 13 procent kom från andra socknar i Jämtlands län, medan återstoden, inte mindre än 65 procent, hade sina rötter utom länet (se tabell 2).

Gröttingen var således något av en smältdegel av arbetsfolk från våra skogs- och skogsindustrilän. Endast få av arbetarna vid verket kom från de närmast belägna socknarna. Samma var fallet med kvinnorna; det var ovanligt att de inflyttade arbetarna gifte

sig med "bygdens döttrar".<sup>25)</sup> Grötingen kom genom sina många inflyttare utan rötter i den övriga bygden att bli litet av "ett samhälle för sig", med stark sammanhållning och lokalpatriotism.

### Födelseorter för befolkningen över 15 år i Grötingen år 1910. Absoluta tal och procent

Tabell 2.

Område	Antal personer	Procent
Revsund och angränsande socknar	29	21,5
Övr. Jämtlands län	17	12,6
Västernorrlands län	34	25,2
Gävleborgs län	16	11,9
Kopparbergs län	7	5,2
Värmlands län	10	7,4
Övr. Sverige	11	8,1
Finland	6	4,4
Norge	5	3,7
<b>Summa</b>	<b>135</b>	<b>100</b>

Källa: Utdrag ur husförhörslängd för Refsunds församling år 1910, SCB.

### Grötingen - pionjär inom arbetarrörelsen i östjämtland

Livet i Grötingen var i likhet med andra brukssamhällen, i mångt och mycket präglad av verket och dess disponent, som styrde och ställde på de flesta områden. Bolaget ägde sålunda mark och bostäder, drev egen handelsbod och hade även skänkt kommunen tomt för skola. Det saknas inte heller tecken på att det tagit en slags "patriarkalisk" omvårdnad om sina arbetare. Exempelvis bodde arbetarna hyresfritt i verkets bostäder, de hade gratis vedbrand och lyse. I bolagets räkenskaper har jag även sett exempel på att man betalat sjukvårdskostnader för sitt folk.<sup>26)</sup>

Levnadsvillkoren var dock inte så goda och disponerens makt så stor, att den fackliga rörelsen inte vann insteg där. År 1907 bildade arbetarna i Grötingen den första fackavdelningen inom trävaruindustrin i östjämtland, avd 297 inom Grovarbetareförbundet. Detta var utan tvivel en viktig pionjärsats, trots att deras försök gick i kvav i svallvågorna efter storkonflikten 1909. Att arbetarna vid Grötingen var tidigt ute berodde sannolikt på att det bland dem fanns flera, som tidigare arbetat vid industrierna vid kusten, där organisationssträvandena redan något tidigare kröntes med framgång.

Den fackliga rörelsen hade eljest ganska svårt att nå framgång i denna del av Jämtland. Detta berodde på att där inte fanns några större industriarbetsplatser, utan den i och för sig talrika arbetarbefolkningen bestående av skogsarbetare och bolagsarrendatorer, var rent "fysiskt" utspridd från varandra. En annan faktor som försvårade det fackliga arbetet inom skogsbruket var entreprenadssystemet - skogsbolagen betraktade sig inte som arbetsgivare åt skogshuggarna. Bolagen slöt nämligen avtal med bönder eller arrendatorer, som åtog sig att sköta en viss drivning. Det blev därmed dessas sak att leja huggare och förhandla om priset, "accordera". När Skogs- och Flottningsarbetareförbundet bildades 1918, blev åtskiljandet av körning och huggning en av dess huvudfrågor under lång tid. En principöverenskommelse uppnåddes inte förrän 1936.

I ett samhälle som Grötingen var däremot relationen mellan anställd och arbetsgivare mera entydig. På en sådan ort fanns även en förhållandevis talrik arbetarbefolkning, som hade gemensamma intressen att kämpa för. Att dessa människor bodde och jobbade nära varandra rent fysiskt var en annan viktig förutsättning: till synes en trivialitet, men klar skillnad mot t ex skogsarbetarnas situation.

I efterdyningarna från storstrejken växte så småningom den fackliga rörelsen på nytt. I Grötingen startade 1913 Sågverksindustriarbetareförbundets av-

delning nr 61. I en artikel i Nya samhället 1911, författad av den socialdemokratiska agitatorn J E Berglund, ges en bild av förhållandena i Grötingen vid den tiden: "I Grötingsjö gick mötet av stapeln i en liten koja i skogen vid sjöstranden. Det var trångt om utrymmet! Några fingo stå, men ingen tröttnade under de två timmar jag använde för att söka påvisa nyttan och nödvändigheten av organisationen. Sågen står i vinter - enligt vad det uppgavs, i brist på "kraft". Bolaget har nämligen egen kraftstation vid ett vattendrag någonstades i skogen men vattentillgången är för ringa. Timmer finns tillräckligt, men, som sagt, "kraften" räcker inte till att driva mer än kolugnarna, där några arbetare sysselsätts och där man tillverkar träkol, träsprit och terpentin m.m.

Grötingsjö ligger alldeles isolerat i vilda skogen; ingen landsväg eller körväg finnes till platsen och närmaste by ligger på ett avstånd av 3 fjärdingsväg fågelvägen över bärg och moras. Men de kolugnsarbetare och skogsarbetare som kommit tillstädes förklarade att i vår, då sågen åter sätts igång, skola de göra ett allvarligt försök att återigen få liv i sin avsomnade fackförening. Må man hoppas att de och gör allvar av denna kloka föresats".

Berglunds artikel ger en fin inblick i under vilka former det fackliga pionjärarbetet kunde få bedrivas, samtidigt som vi får en ögonblicksbild av läget i Grötingen vintern 1911. Man kan undra vad det var för "koja" mötet hölls i. Var det kanske Gustav Nilssons föräldrahem, som omnämns i nästa avsnitt?

När det gäller det fortsatta organisationsarbetet i Grötingen bör det uppmärksammas att den avdelning inom Sågverks, som startades 1913 sedan ägde bestånd under den tid företaget fanns kvar. Även nykterhetsrörelsen vann en tid insteg i samhället. Genom folk-rörelsernas insatser byggdes även i Grötingen ett Folkets hus, idag tämligen okänt för de flesta.<sup>27)</sup>

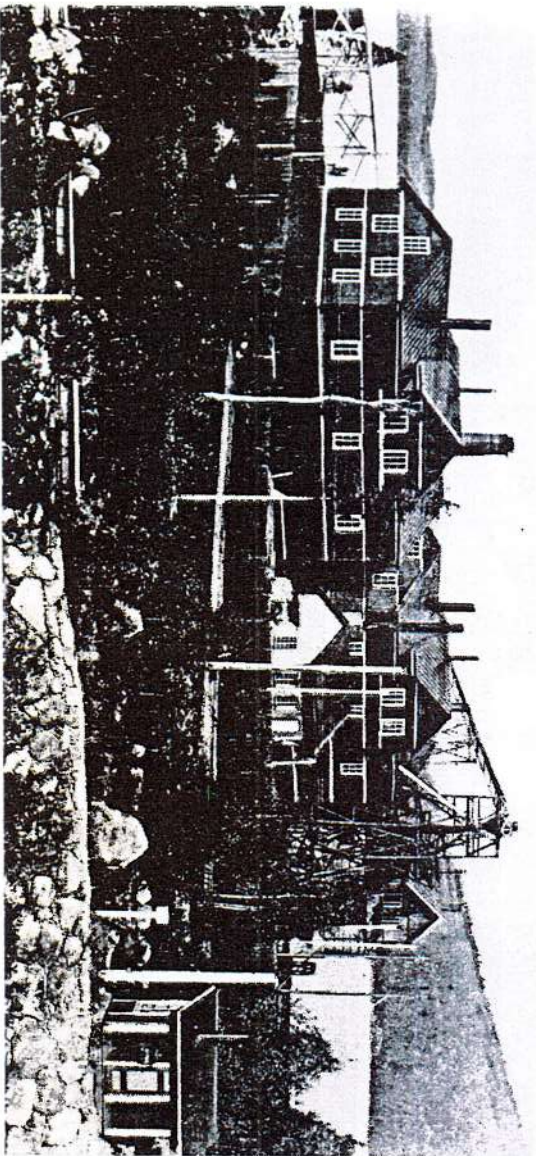
### **En arbetare från Grötingen berättar**

År 1980 startade Föreningen Bräcke arbetarehistoria projektet "Bräcke då - nu - sedan", som syftar till att dokumentera tiden från 1850 till nutid. En stor del av arbetet har bestått i att i studiecirkelns form låta människor teckna ner egna minnesbilder från sitt eget och föräldragenerationens liv. Från projektet har hittills publicerats Hård var striden - arbetarminnen från Bräckebygden. Del I, 1850-1920 (1982) och Del II, 1920-1950 (1984). I samband med att jag arbetade på den inledande historiska översikten till del I, påträffade jag i Nordiska museets samlingar av arbetarminnen, en berättelse författad av en man som arbetat vid Carbos verk i Grötingen, Gustav Nilsson. Hans skildring är en av de många som insamlades vid den s k skogsarbetarundersökningen, som museet genomförde år 1947 i samarbete med Skogs- och Flottningsarbetareförbundets medlemstidning SIA. Ett urval av dessa berättelser finns utgivna i boken Skogsarbetarminnen (Svenskt arbete och liv, nr 9. 1950). Nilssons berättelse som medtogs i Hård var striden ger belysning åt flera sidor av livet i Grötingen, som knappast går att få fram i de skriftliga källorna. Jag låter därför Gustav Nilsson få sista ordet i denna lilla studie av ett numera nästan bortglömt industrisamhälle i östra Jämtlands skogsbygd.<sup>28)</sup>

"Jag föddes i Tuna församling, Västernorrlands län av fattiga föräldrar år 1889. Min far Nils Nilsson var född i Östmark, Värmland. Min mor Maria Lovisa, var född i Ny Karleby, Vasa län i Finland. Jag hade bara en bror, Karl Oskar född 1891.

Min far brukade hållas i skogarna med kolning för det mesta, tills han fick börja vid det sågverk varom denna skildring kommer att handla, AB Carbos sågverk och kolugnar i Grötingen i Revsunds socken. Vid detta sågverk arbetade min far från år 1900 till 1923, då han började bli sjuklig, men han var då också 78 år gammal och hade aldrig varit något nämnvärt sjuk under sin levnad.

Innan åtta-timmarslagen trädde i kraft fick min far arbeta tio timmar om dagen, och varannan vecka



De av grosshandlare J E Åslin konstruerade Kolu-  
arna vid AB Carbos Nya Fabriker i Gröttingen. Foto  
JLM.

nattskift. Så höll han på ett tjugotal år vid verket. Lika var förhållandet för mig och en stor del av de andra arbetarna på platsen.

Förtjänsten var inte stor. Under första världskriget var det ej många som kom upp till större dagsförtjänst än 10-11 kr, beroende på att föreningen dumt nog gjort ett bindande avtal med arbetsgivaren, som skulle gälla i tre år. Det blev till sist så, att vi ändå lyckades genomföra en kompensation av 10% förhöjning på inkomsterna.

Sågverket och kolugnarna anlades av en grosshandlare J E Åslin från Stockholm år 1897. Sedan bytte verket ägare ett par gånger. Vid sågverket som är ett treramigt sådant med stor exporthyvel, producerades per säsong ca 1.000 standards trävaror. Kolugnarna, sex st., tillverkade 8-10.000 läster träkol per år förutom mängder av tjära, träsprit och terpentin m. fl. biprodukter.

Verket lades ned år 1937 efter att ha varit i drift nära 40 år.

Min skolgång var liten och undermålig, då det vid verket ej startades någon skola förrän år 1903. De flesta skolpliktiga barnen var 10-12 år redan, så det var inte så gott för en 19-årig lärarinna, som höll sin första kurs, att ta hand om så stora mer och mindre odygdiga pojkar. Flickorna var ju mera fogliga av sig. Jag gick bara tre klasser i skolan och fick avgångsbetyg på våren 1905 och läste då för prästen som det då kallades.

Som min mor ofta led av ledgångsreumatism, minns jag hon låg till sängs i nio månader och min bror och jag skulle gå i skola, så det blev lite si och så med matförhållanden, kläder och hygien i hemmet. Far fick gå hem på matrasterna från arbetet och se till mor, för hon skulle vändas ibland eftersom hon fick liggsår. Vi bodde en km ifrån verket i en dragig och kall enrumsstuga med öppen spis.

Vid 12 års ålder fick jag börja köra en häst på verket. Det var bara att hålla i tömmarna och följa med dit lasten skulle lämnas. Där var det folk som tog hand om den. För detta arbete hade jag en krona om dagen. Jag minns att gamle grosshandlare Åslin några gånger fick böta 50 kr för att han använde

minderåriga i arbete tio timmar om dagen.

Han sa en gång "att han önskade att alla småpojkar skulle ha en dynamitpatron i ändan så han slapp se dem vidare". Jag minns när jag fick min första avlöning. Det var tio kr och en norsk tia. Den gjorde jag av med på en dag genom att köpa läskedrycker och så köpte jag en kortlek och en hel del annat som en gårdfarihandlare prackade på mig. När kvällen kom var jag rädd för att gå hem då jag gjort av med tian, men det blev ingen uppsträckning utan far skrattade åt mig för att jag varit ute och festat och blivit black.

Vid 17 års ålder arbetade jag som spånutvagnare vid sågen. Tio timmars arbetsdag mot en betalning av 1,75 per dag. Ett ganska tungt arbete ibland, då spånen skulle vagnas ner till ribbkolbacken långt utanför sågen. Sedan har åren gått och jag har deltagit i olika arbeten vid såg, hyvleri och kolugnar.

Husrummen var kalla och fulla av vägglöss och kackelackor. Men ohyran togs under senare år bort genom rökning med cyanväte. Det fanns namn på en del baracker sådana som: "skogshyddan", "bläckhornet" m.m.

Sågverket i Grötingen, torde vara känt av en stor del av Sveriges äldre vandrare eller luffarekår. Vem som än kom fick stanna och arbeta där. En del arbetade från morron till frukost och sedan gick de sin väg, en del arbetade någon vecka eller så. Men till sist blev det mera folk som bosatte sig där.

Men dålig moral var det från 1897 till framåt första världskriget. Det söps och slogs vid varje helg, och det var otrevligt att under hösten och vintern när det var mörkt, höra hur det skreks, sjöngs och hojtades runt om överallt. Det var för mycket olika folk från Hälsingland, Sundsvall och Ångermanland och mer eller mindre äventyrliga.

Julafton 1907 var det mycket sprit på platsen och en 22-årig man blev i humör så han tog en hammare med sig och gick ut och började slå i stolpar och väggar vid sågen. Där träffade han en maskinist som varit i något ärende till maskinrummet. Även denne var spritpåverkad, så det blev väl ordväxling dem emellan så den man som hade hammaren på sig tillde-



lade maskinisten flera slag i huvudet med den.

Maskinisten avled ett dygn efter. När de skulle ta fast dråparen så var det nästan omöjligt då han slog med hammaren åt alla håll. Det var till sist en person som fick tag i en kätting som han slängde om benen på dråparen och på så vis ryckte omkull honom så de kunde binda honom tills länsman kom med skjuts flera mil därifrån, och tog hand om honom. Dråparen fick sex eller sju år på Långholmen, men skötte sig så bra där att han blev utsläppt efter fyra eller fem år.

En annan episod minns jag som barn då en arbetare i fyllan hade varit inne hos grosshandlare Åslin och bråkat med honom så att grosshandlaren blev arg och tog sin käpp och skulle ge arbetaren spö.

Arbetaren gick före och grosshandlaren efter och till sist lade sig arbetaren över en sten med baken i vädret och lät grosshandlare Åslin slå sig med käppen så att den gick av. Arbetaren gjorde sig nog ej så mycket av spöstraffet, men han skrek så det hördes långt bort från verket. Dagen efter fick arbetaren 50 kr av Åslin för misshandeln och sen var de goda vänner igen.

Mycket mera skulle kunna berättas från första tiden vid detta lilla industrisamhälle, likt ett Klondyke som växte fram med alla dess orgier, fröjder, sorger och arbete.

1907 bildades en godtemplarloge som arbetade i många år och där även jag var med. Senare kom en Verdandiloge till stånd som var i kraft en del år. Begynnelsen till en arbetarrörelse var 1908 då en avdelning av Svenska grov och fabriks bildades. Denna avdelning arbetade tills 1909, då den gick omkull genom lock-ouren.

Sedan var platsen utan fackförening tills 1913 då vi i smyg bildade en avdelning av Svenska sågverksindustriarbetareförbundet. Denna avdelning höll vi i lönnedom i sex månader för att få den godkänd inom förbundet med dess rättigheter. Vi bildade förresten avdelningen i mitt hem som låg utanför samhället och där hade vi möten ibland.

Men när avdelningen var godkänd inom förbundet började vi affischera öppet, ett arbete som jag

stod för. Som jag var arbetslös var jag in till disponenten och efterhörde arbete. Men han var arg och tyckte att då jag bara har till uppgift att gå och sätta upp sådana lappar på väggarna så hade han inget arbete för mig, utan jag borde ge mig ut i världen och få lära mig hut.

Men jag erhöll arbete hos en privat och på hösten sedan avdelningen och föreningsrätten blivit godkänd hos arbetsgivaren fick jag börja arbeta igen. Under ett 20-tal år var jag avdelningens sekreterare. Vår avdelning var aktad och ansedd såväl hos förbundet som utåt. Vi hade en bra ordförande under många år som hette J Jonsson, men mest kallades för "Bollsta". Han var en bra underhandlare vid avtalsuppgörelser o. d.

Åren 1914-1915 genomgick jag en kurs vid Håla folkhögskola i Ångermanland, och åren 1915-1916 genomgick jag som stipendiat från Svenska sågverksindustri arb. förb. Brunnsviks folkhögskolekurs varifrån jag har oförglömliga minnen.

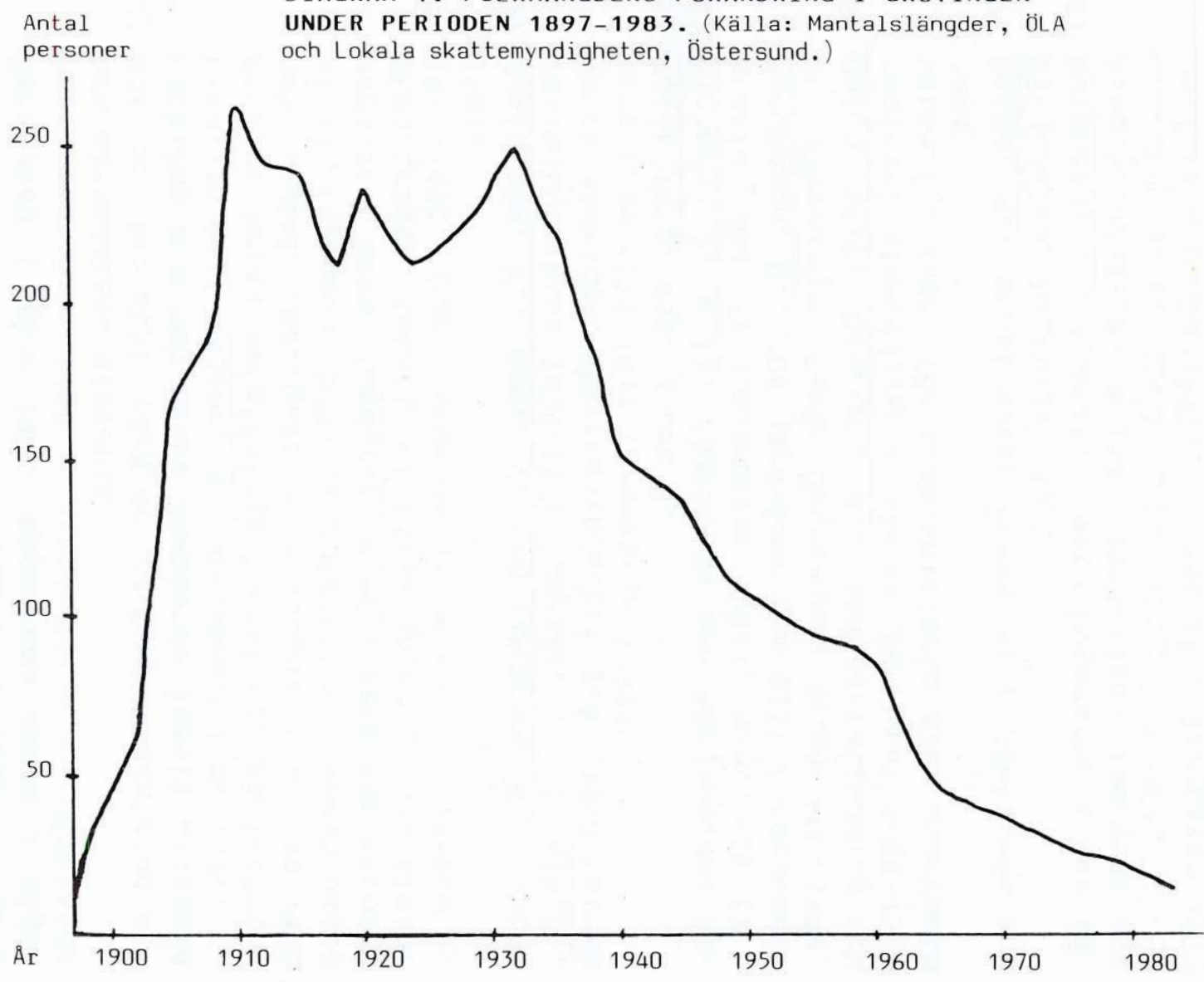
Så småningom kom jag med i det kommunala livet och var ett tiotal år ledamot av min hemsocken Refsunds kommunalfullmäktige, kommunalnämnd och taxeringsnämnd.

Jag kan också nämna att LO-ordföranden August Lindberg arbetade ett år vid verket i Grötingen och vi deltog där 1912 i arbetet inom Verdandilogen tillsammans.

Karl Kilbom höll föredrag i mitt hem. Jag tror det var år 1908 eller 1909. Mauritz Westberg reste ofta och höll föredrag. Han var journalist på den tiden. Så jag känner till många av de äldre pionjärerna inom nykterhets- och arbetarrörelsen.

Jag skall också nämna något om kommunikationsförhållandena från Grötingen. Det fanns ingen annan förbindelse dit än järnväg. Det var rätt så svårt om man behövde doktor eller barnmorska mitt i natten. Då var det ej annat än att söka purra någon banvakt som tog sin dressin och trampade 13 km till Bräcke, för att hämta dessa personer. Var det på vintern och snöstorm var detta ett drygt och tungt arbete att ta sig fram med trampdressin."

**DIAGRAM 1. FOLKMÄNGDENS FÖRÄNDRING I GRÖTINGEN  
UNDER PERIODEN 1897-1983.** (Källa: Mantalslängder, ÖLA  
och Lokala skattemyndigheten, Östersund.)



## Noter

- 1) Ett första utkast till denna uppsats presenterades i form av ett föredrag, som förf. höll vid Folkrörelsernas arkivs årsmöte å Folkets Hus i Östersund i mars 1984. Uppsatsen avses i något omarbetad form ingå i sista delen av Jämtlands och Härjedalens historia.
- 2) För en översikt rörande sågverksindustrins utveckling m m och östra Jämtlands lokala historia hänvisas till: Rolén, M., Skogsbygd i omvandling. Studier kring befolkningsutveckling, omflyttning och social rörlighet i Revsunds tingslag 1820-1977. (Uppsala 1979) Se beträffande skogsbrukets expansion även: Lundgren, N.-G., Skog för export. Skogsarbete, teknik och försäljning i Lule älvdal 1870-1970. (Umeå studies in economic history 6. 1984)
- 3) Hjulström, F., Arpi, G. och Lövgren, E., Sundsvallsdistriktet 1850-1950 (Uppsala 1955); Wik, H., Norra Sveriges sågverksindustri från 1800-talets mitt fram till 1937 (Stockholm 1950)
- 4) Rolén 1979, kap. 2 och 5.
- 5) Wichman, H. m fl, Jämtlands och Härjedalens historia, del IV (Stockholm 1962), sid. 559 ff.; Jacobsson, H., "Då järnvägen kom till Östersund." Ur: Föreningen Gamla Östersunds årsskrift 1979.
- 6) Rolén 1979; Edqvist, O., Industrialisering och regional utveckling i västra Jämtland 1880-1914 (Stencil, Inst. för teknikhistoria KTH, Stockholm 1984)
- 7) Rolén, M., Opublicerat manus till Jämtlands och Härjedalens historia. 1984.
- 8) Nordberg, P., Ljungan. Vattenbyggnader i den näringsgeografiska miljön 1550-1940. [Geografiska institutionen, Umeå universitet. Meddelande nr 25.] (Stockholm 1977), s. 386 ff.; Jacobsson 1979 s. 9 ff.
- 9) Rolén 1979, s. 58 ff.
- 10) Mantalslängder för Revsunds församling, ÖLA.
- 11) Småprotokoll från häradsrätten i Revsunds tingslag, ÖLA; Nordberg 1977, s. 351 ff.
- 12) Småprotokoll, ÖLA; Taxeringslängder över fast egendom, ÖLA; Jämtlands läns kalender 1904-1905,

Utgiven av Östersunds-Posten, Östersund.

- 13) Rolén 1979, s. 58 ff.
- 14) Småprotokoll, ÖLA; Nordberg 1977, s. 527 ff.; AB Carbos Nya Fabrikers arkiv, vol. A2:1, ÖLA
- 15) Kommerskollegii arkiv, Avd. för näringsstatistik: Specialuppgifter från fabriker, RA; AB Carbos Nya Fabrikers arkiv, vol. A2:1, ÖLA; Mantalslängder, ÖLA; Nordberg 1977, s. 352.
- 16) Se t ex Utterström, G. (red.), SCA 50 år. Studier kring ett storföretag och dess föregångare - (Sundsvall 1979), s. 9 ff.
- 17) AB Carbos Nya Fabrikers arkiv, vol. A2:1 och brevböcker 1913-18, ÖLA; Jämtlands läns kalender 1917 (Östersund 1917); Utterström 1979, s. ff.
- 18) AB Carbos Nya Fabrikers arkiv, vol. A2:1 (Styrelseberättelser för verksamhetsåren 1924 och 1925), ÖLA; Kommerskollegii näringsstatistiska byrå: Specialuppgifter från fabriker, SCB.
- 19) Maskinskriven redogörelse i bolagets arkiv: "Uppgift över A/Bol. Carbos nya fabrikers anläggningar i Grötingen."
- 20) Specialuppgifter från fabriker 1923-1938, SCB; Mantalslängder, ÖLA; AB Carbos Nya Fabrikers arkiv, ÖLA.
- 21) Mantalslängder, ÖLA; För en översikt av kyrkobokföringens och mantalsskrivningens kvalitet och användbarhet vid historiska undersökningar, se Norberg, A., Sågarnas ö. Alnö och industrialiseringen 1860-1910 (Uppsala 1980), s. 17 ff.
- 22) Rolén 1979, kap. 3, 4 och 6 och där anförd litteratur; Rolén, M., "Bräckebygden 1920-1950, nu vänder utvecklingen". Ingår i Rindberg, L. (red.), Hård var striden - arbetarminnen från Bräckebygden, Del II, 1920-1950 (Bräcke 1984)
- 23) Mantalslängder, ÖLA och Lokala skattemyndigheten, Östersund.
- 24) Norberg 1980, kap. 1 och 2; Rolén 1979, kap. 6.
- 25) Se även Norberg, A. och Rolén, M., Migration and Marriage. Some emperical results from Tuna parish 1865-94. (Stencil, Historiska institutionen vid Uppsala universitet, 1977).
- 26) AB Carbos Nya Fabrikers arkiv: avräkningsböcker, ÖLA.

- 27) Rolén, M., "Bräckebygden 1850-1920". Ingår i Rindberg, L. (red.), Hård var striden - arbetarminnen från Bräckebygden. Del I, 1850-1920 (Bräcke 1982), s. 50 ff.
- 28) Skogsarbetarundersökningen, Nordiska museets arkiv.

## **Författarpresentation**

Mats Rolén, f. 1948. Fil.dr. 1979, redaktör för Jämtlands och Härjedalens historia del V.

Arne Öhberg, f. 1911. Fil.lic. 1932, f.d. landsarkivarie vid landsarkivet i Östersund.

Lars Rumar, f. 1935. Fil.lic. 1971, landsarkivarie vid landsarkivet i Östersund.

Lage Eklöv, f. 1917. Teol.kand. 1938, f.d. rektor för Hållands Folkhögskola, f.d. ordförande i Föreningen Folkrörelsernas arkiv i Jämtlands län.

## Innehållsförteckning

Förord .....	s. 4
Arne Öhberg: En prästgårdsbrand och dess följder .....	s. 5
Lars Rumar: Lillhärdalsgårdens historia .....	s. 15
Lage Eklöv: Missionsskolan i Laxsjö .....	s. 35
Mats Rolén: Ett bortglömt jämtländskt industrisamhälle? .....	s. 45