

FÖRENINGSSINVENTERING I HÄRJEDALENS KOMMUN



RAPPORT 1990 DEL 1
FOLKRÖRELSERNAS ARKIV
I JÄMTLANDS LÄN

Omslagsfoto:
Bilden är tagen 1905 efter en skidtävling i Linsell på 60 km.
Tävlingen arrangerades av Nedre Härjedalens IF.
Foto: Jämtlands läns museum.

Baksida: Ur Svegs LS arkiv, FAJ.

Innehållsförteckning

Inledning

Folkrörelsernas arkiv	sid. 1
Föreningsinventering	1
Arbetsmetoder	2
Härjedalens kommun	3
Allmänna resultat	4

Skogsarbetarrörelsen - syndikalism, reformism och Arbetets Frihet

Skogsfackliga pionjärer	11
Syndikalismen i Härjedalen	12
Skogs och Flottningsarbetarförbundet	14
Storkonflikten 1922/23	14
Arbetets Frihet	15
Skogsarbetarrörelsen från 1930-talet	17
<u>Politiska organisationer</u>	18
<u>Frikyrkorörelsen</u>	19
<u>Övriga föreningsrörelser</u>	20
<u>Hur man hittar i registren</u>	22

<u>Topografiskt register</u>	sid.
Hede socken	23
Lillhårdals socken	28
Linsells socken	32
Svegs socken	35
Tännäs socken	43
Vemdalens socken	49
Ytterhogdals socken	53
Älvros socken	57
Ängersjö socken	60
Överhogdals socken	62
<u>Organisatoriskt register</u>	
Bildnings- och kulturorganisationer	64
Ekonomiska och kooperativa organisationer	67
Fackliga organisationer	76
Frivilliga försvarsorganisationer	80
Idrotts- och skytteorganisationer	81
Naturvårds- och miljöorganisationer	86
Nykterhets- och antidrogorganisationer	88
Politiska organisationer	92
Religiösa organisationer	97
Övriga organisationer och föreningar	99

Folkrörelsernas arkiv

Föreningen Folkrörelsernas arkiv i Jämtlands län bildades 1980 som en ideell förening av folkrörelseanknutna läns- och distriktsorganisationer. Arkivet, vars verksamhet omfattar Jämtlands län, har till uppgift att samla, inventera och bevara skrivna handlingar, trycksaker, fotografier, föremål osv från föreningar och enskilda personer inom folkrörelserna. Andra viktiga uppgifter är att väcka intresse för folkrörelsernas historia samt fungera som service- och rådgivande organ i arkivfrågor. Arkivets verksamhet finansieras i huvudsak genom anslag från Jämtlands läns landsting och statliga lönebidrag. Arkivet har idag tre anställda.

I arkivets huvuddepå i landsarkivet och dess filial i Folkets Hus förvaras arkivmaterial från 1800 föreningar. Årligen tillkommer handlingar från drygt 200 föreningar, antingen som tillägg till tidigare deponerade arkiv eller som nya arkivbildare. En stor del av detta material har inkommit i samband med arkivets inventeringsverksamhet.

Föreningsinventering

Sedan några år tillbaka pågår vid folkrörelsearkiven runt om i landet inventeringar av länens föreningsliv. Ofta genomförs undersökningarna i form av kommunvisa inventeringar.

Folkrörelsernas arkiv i Jämtlands län genomförde 1984 en lyckad inventering av Krokoms kommun. I kommunen, som har en något större befolkning än Härjedalen, registrerades drygt 1000 föreningar. Inventeringen fortsatte 1985 med Östersunds kommun där 2600 föreningar registrerades.

1987 var turen kommen till Härjedalens kommun. Liksom i de båda tidigare inventeringarna finansierades arbetet genom ett kommunalt bidrag samt ett mindre bidrag från Riksarki-

vet, totalt 180000 kronor.

Då kommunen är så vidsträckt lades arbetet upp i två etapper. Nedre Härjedalen med socknarna Sveg, Lillhärdal, Linsell, Älvros, Ängersjö, Överhogdal och Ytterhogdal utgjorde första etappen, vilken genomfördes under 1987 och 1988. Övre Härjedalen med socknarna Tännäs, Hede, och Vemdalen inventerades under 1988 och 1989. Arbetet har utförts av en särskilt anställd inventerare, Catarina Lundström, och har tagit tio månader i anspråk. I samband med föreningsinventeringen genomfördes en dokumentation av ett urval folkrörelsebyggnader i kommunen. Denna dokumentation redovisas i en separat rapport.

Syftet med inventeringen har varit att registrera så många som möjligt av de föreningar som funnits inom kommunen från 1800-talet och fram till idag. Utifrån denna kartläggning av Härjedalens föreningsliv skulle arkivmateriel från de olika föreningarna spåras upp och om möjligt samlas in till arkivet för att uppordnas, förtecknas och göras tillgängligt för forskning.

Arbetsmetoder

Registrerandet av föreningar har tagit relativt mycket tid i anspråk men har i gengäld gett ett gott resultat. Uppgifter om vilka föreningar som funnits har spårats upp genom systematisk genomgång av en mängd material. Handlingar från läns- och distriktsorganisationer, länsstyrelsens register över ekonomiska föreningar, datalistor från ett folkrörelseprojekt vid Uppsala universitet, adress- och telefonkataloger, lokalpress, föreningshistoriker, hembygds litteratur mm har genomsökts. Ett cirkulär med förfrågan om register över lokalavdelningar tillsändes alla större riksorganisationer. Arbetarrörelsens arkiv, riksarkivet samt kooperativa förbundets arkiv i Stockholm besöktes för genomgång av riksorganisationernas matriklar och medlemsregister. Samtidigt inventerades deras innehav av föreningsarkiv från Härjedalen. Flertalet av de verk samma föreningarna blev tillsända ett brev med information om inventeringen samt förfrågan om förvaring av arkivalier mm. Sammanlagt registrerades knappt 1200 föreningar i kommunen.

I början av arbetet togs kontakter med hembygdsföreningar, studieförbund och byalag för att etablera samarbete inför inventeringen. Informationsmöten, totalt sett mycket välbesökta, arrangerades i alla socknar. Tanken var att på varje ort försöka få till stånd arbetsgrupper som kunde delta i inventerandet på lokal nivå. Endast en sådan grupp bildades dock, nämligen i Överhogdal. I övriga socknar knöts emellertid goda kontakter och på varje ort har någon person deltagit aktivt i inventeringsarbetet. En stor del av arbetet har, trots detta nya arbetssätt, skett via otaliga telefonsamtal.

I ett andra skede besöktes socknarna för att inventera och samla in föreningshandlingar till arkivet. I samband med

dessa besök har ett antal intervjuer gjorts med föreningsaktiva personer i området. Skogsarbetarrörelsen, och särskilt syndikalismen, har varit intressant att få dokumenterad och flera intervjuer behandlar detta område. Önskvärt vore om ännu fler föreningsminnen samlades in. Trots allt finns mycket historia mellan raderna i föreningshandlingarna.

Härjedalens kommun

Härjedalens kommun är länets till ytan i särklass största kommun. Med dess 11405 km² upptar den nästan en fjärdedel av länets yta. Härjedalens kommun är till ytan större än länen i syd- och mellansverige. 1989 hade kommunen 12578 invånare med en befolkningstäthet av 1,1 inv/km². Befolkningen ökade succesivt under första hälften av 1900-talet för att nå sitt maximum under 40-talet. Under 60-talet genomgick befolkningen en relativt kraftig åderlåtning och minskade med 25% under en tioårsperiod.

Antal invånare 1910-1980

	Svegs tingslag	Hede tingslag	Totalt
1910	8236	4980	13216
1920	9739	5433	15170
1930	10340	5632	15972
1940	10343	6021	16364
1950	10649	5505	16154
1960	7853	5315	13168
1970	7853	4941	12794
1980	8081	4803	12884

Källa: Folkräkningen 1910-1980

Näringslivet i kommunen har varit mycket ensidigt. Sedan slutet av 1800-talet då ett flertal större trävarubolag etablerade sig i området har skogen varit den absolut dominerande näringen. 1920 arbetade 33% av den yrkesverksamma befolkningen inom skogsbruket. Jämförande siffror, för länet 15% och för riket 3%, anger något om skogsbrukets dominans i Härjedalen. Skogsbolagen förvärvade också en mycket stor del av Härjedalens jord och skog. I genomsnitt har hälften av alla jordbruksfastigheter förvärvats. I några av socknarna, Lillhärjedal och Sveg, köpte privata bolag upp betydligt över hälften av fastigheterna. Skogsarbete kombinerat med flottning under vår och försommar samt jordbruk i mindre skala har inneburit försörjning för en majoritet av befolkningen. Skogsruschen i Härjedalen medförde dessutom en stor inflyttning av arbetsfolk utifrån. En mängd lösarbetare, sk bolackare, vistades säsongsvis i området.

Centralorten Sveg som idag har drygt 4000 invånare var i slutet av 1800-talet socknens kyrkplats med stugor för de kringliggande byarna. I samband med skogsnäringens expansion kom lösarbetare, hantverkare och affärsidkare att bosätta sig på platsen. Befolkning och verksamhet ökade snabbt och 1903 fastställdes en regleringsplan för samhället. Fem år senare hade Sveg 520 invånare och blev nu municipalsamhälle. Samma år 1909, invigdes Orsa-Sveg banan och Härjedalen hade nu järnvägsförbindelse söderut. Järnvägsbygget samlade ytterligare arbetare till området.

Att befolkningen i Härjedalen minskade under 60-talet är inte förvånande med tanke på att mekaniseringen av skogsbruket då utvecklades på allvar. Idag arbetar befolkningen dels inom offentlig sektor, som har flest anställda, dels inom jord- och skogsbruk som fortfarande är en stor näring i området.

I kommunalpolitiken har vänsterblocket en stor majoritet. Mandatfördelningen i fullmäktige är under perioden 1988-1991; m-5, fp-3, c-8, mp-2, s-27, vpk-2, frihetliga kommunalfolket-2.

Allmänna resultat

I kommunen har närmare 1200 föreningar registrerats. I förhållande till befolkningsstorlek och ställt i förhållande till tidigare inventerade kommuner framstår Härjedalen som förhållandevist rikt på föreningar. Liksom i den tidigare inventeringen av Krokoms kommun, pekar resultaten på ett förhållande där glest befolkade områden skapar förutsättningar för många föreningar och ett rikt föreningsliv. Varje by behöver skapa sin egen nykterhetsloge, skytteförening, bygdegårdsförening osv.

Av de 1200 registrerade föreningarna har drygt 400, dvs en tredjedel, inventerats. Vid inventeringens början fanns material från ca 100 föreningar i arkivet. Under arbetets gång har ytterligare 169 föreningar lämnat sina handlingar för förvaring. Totalt har nu 269 föreningar från Härjedalen sina handlingar deponerade i Folkrörelsernas arkiv. Arkivmaterial från drygt 20% av de registrerade föreningarna finns tillgängligt för forskning.

Jämfört med de tidigare inventerade kommunerna i länet uppvisar Härjedalen en något lägre andel nykterhetsorganisationer. Däremot är andelen fackliga- och ekonomiska organisationer högre. Den höga andelen fackliga organisationer kan kanske förklaras av det faktum att flertalet invånare var lönearbetare och ej självägande bönder. Förhållandena inom skogsbruket gav upphov till en omfattande facklig verksamhet. Den syndikalistiska fackföreningsrörelsen, som i Härjedalen var ovanligt väl representerad, utgjorde en stor del av denna för kommunen så viktiga skogsarbetarrörelse.

Att förhållandevist många ekonomiska föreningar bildats får ses mot bakgrund av de långa avstånden och den glesa

befolkningsstrukturen. Flertalet av de ekonomiska föreningarna har bildats för att skapa service på orten. Vatten- och elföreningar, bad- och tvättstugeföreningar bildades gemensamt av bybor för att bygga upp det som idag i många fall är självklara kommunala angelägenheter men som för bara några årtionden sedan fick skapas med frivilliga krafter. Behovet av ekonomiska föreningar verkar ha ökat med avståndet från centralorten. I Tännäs socken består 30% av det registrerade föreningslivet av ekonomiska föreningar.

Politiskt sett framstår Härjedalen som ett förkrossande rött landskap. Arbetarrörelsen (som här innefattar socialdemokratiska och kommunistiska organisationer samt syndikalistiska ungdoms- och kvinnoklubbar) upptar betydligt över hälften av det sammanlagda antalet politiska föreningar. Detta innebär dock inte att området varit sammansvetsat och konfliktfritt, vilket inte minst ett studium av den skogsfackliga rörelsen visar (se nedan).

Tyvärr har inte bildnings- och nedläggningsår kunnat registrerats för samtliga föreningar vilket gör det svårt att göra jämförelser över tid. En grov jämförelse pekar dock på några drag i utvecklingen. Överlag har föreningslivet, men särskilt det fackliga och politiska, genomgått omfattande sammanslagningar under 60- och 70-talen. En fackavdelning i varje by har reducerats till en sektion av storavdelningen i någon av centralorterna.

Olika typer av föreningsliv dominerar under skilda tidsperioder. Kring sekelskiftet och i början av 1900-talet var nykterhetsrörelsen dominerande inom föreningslivet. Från mitten av seklet försköts tyngdpunkten över till idrottsrörelsen. Dessa båda rörelser har, trots sina skilda syften, haft likartad betydelse i bygderna. De har stått för underhållning, danser, programverksamhet av olika slag. Ett exempel på denna kontinuitet mellan olika föreningsrörelser är de Knutsfester som firas i Härjedalen och särskilt i trakterna kring Linsell. I festen, som anses som en av de viktigaste under året, ingår bland annat den traditionella flötgröten. I Linsell var det logen Härjedalens Hopp som ordnade Knutsfesterna under början av 1900-talet. Man åkte runt i byarna och samlade in grädde till flötgröten som skulle serveras. Senare, från 40- och 50-talet övertog idrottsföreningen uppgiften. Byalaget stod för Knutsdanserna under en period, men sedan 1986 är det den nystartade bygdegårdsföreningen som ordnar festligheterna.

Tidigare inventeringar har visat att idrottsrörelsen idag är dominerande inom föreningslivet. Så är fallet även i Härjedalen där ett 90-tal av de idag ca 380 verkamma föreningarna hör hemma inom idrotten. Nya typer av föreningar har också uppstått vid sidan av de traditionella folkrörelserna som minskat i omfattning. Ett exempel på detta är de byalag som vuxit upp i många byar under 70- och

80-talen. Byalagen har i de flesta fall en lös organisation där alla bybor betraktas som medlemmar. Verksamheten är bred och omfattar ofta byns samtliga gemensamma angelägenheter.

En av de idag mest aktuella och stridbara föreningarna i Härjedalen är Lillhärda's aktionsgrupp som sedan några år tillbaka agerat mot ytterligare regleringar av vattendragen kring Lillhärda. Under 1988 nådde frågan om regleringen av Smedjemorasjön upp i Högsta domstolen, och många Lillhärda'lingar engagerar sig i frågan. Aktionsgruppen säger sig till och med vara beredd till civil olydnad om inget annat hjälper.



*Jaktlagen representerar den nya typ av föreningar som nu blir allt vanligare. På bilden Huskölens jaktlag 1961.
Foto: Folkrörelsernas arkiv i Jämtlands län.*

Socken	Bildn./kultur	Ek./koop.	Fackl.	Idrott/skytte	Natur/miljö	Nykterhet	Politik	Relig.	Övriga	Totalt
Hede	10	40	12	22	10	16	22	5	18	155
Lillhärdal	10	21	11	14	3	6	12	6	9	92
Linsell	3	7	22	10	8	10	9	2	9	80
Sveg	28	53	50	46	14	24	40	16	53	324 *
Tännäs	19	56	12	26	12	17	21	2	35	200
Vemdalen	8	25	10	17	8	7	14	2	10	101
Ytterhogdal	3	25	16	13	7	13	10	5	17	109
Älvros	7	15	8	9	2	10	7	7	5	70
Ängersjö	3	14	5	5	3	5	4	-	3	42
Överhogdal	2	9	4	-	3	2	5	2	3	30
Summa	93	280	135	162	70	110	144	47	162	1203

* Inklusive landskapstäckande org.

Antal registrerade föreningar

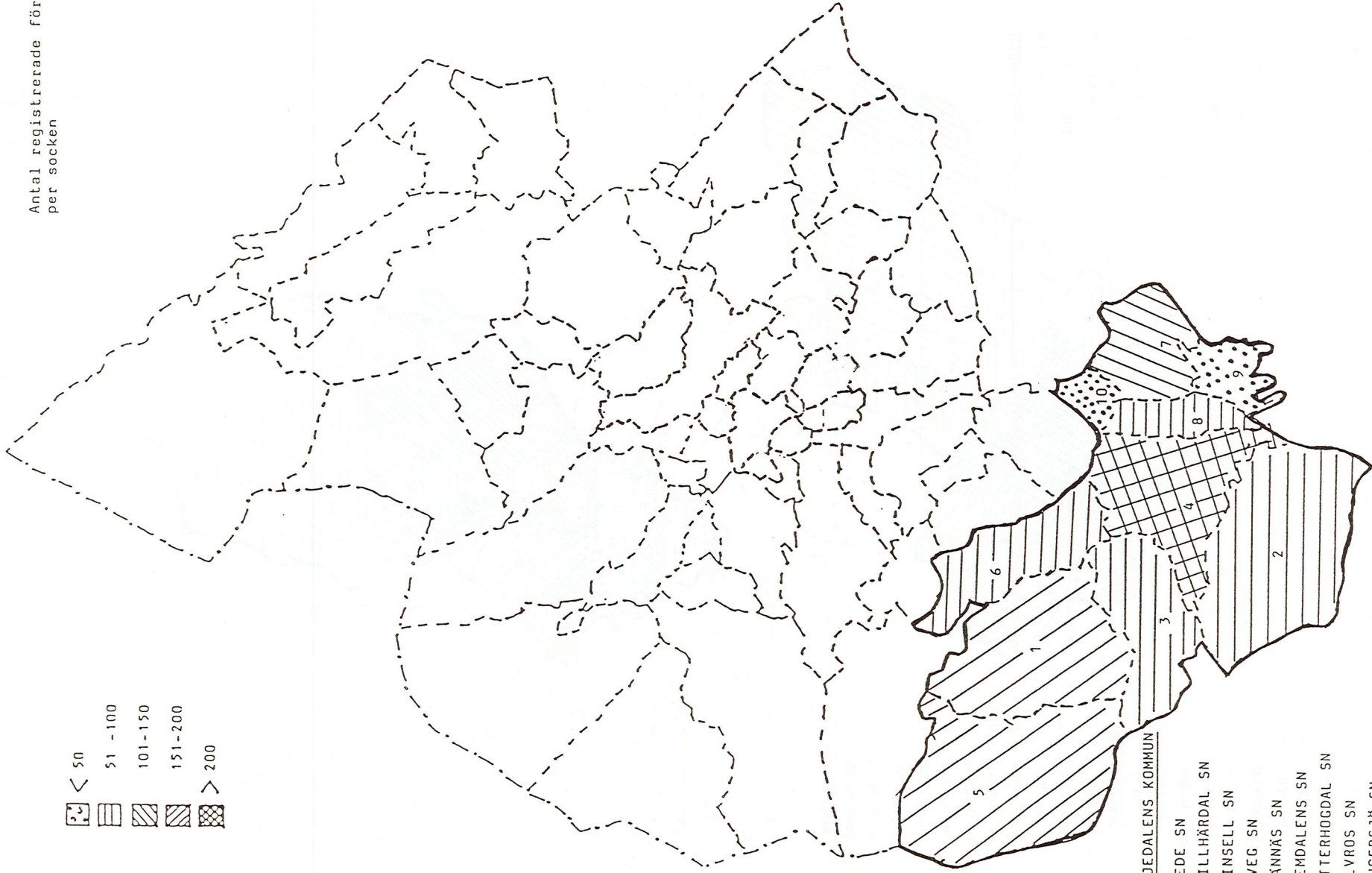
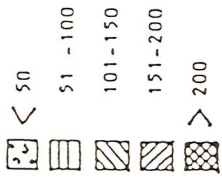
I % av totala antalet föreningar:

8	23	12	13	6	9	12	4	13	100%
---	----	----	----	---	---	----	---	----	------

Socken	Ek./koop.	Fackl.	Idrott/skytte	Bildn./kultur	Natur/miljö	Nykterhet	Politik	Relig.	Övriga	Totalt
Hede	7	13	4	2	-	5	5	-	6	42
Lillhärddal	8	5	3	6	1	3	6	4	2	38
Linsell	4	4	4	-	1	5	2	2	6	28
Sveg	20	30	18	13	5	11	12	11	20	140
Tännäs	13	2	8	4	5	10	11	-	9	62
Vemdalen	7	1	2	2	-	5	2	1	3	23
Ytterhogd.	8	6	2	1	1	1	4	3	7	33
Älvros	5	2	5	1	1	4	2	4	1	25
Ängersjö	11	3	2	1	2	1	1	-	-	21
Överhogdal	3	2	-	-	-	-	2	1	1	9
Summa	86	68	48	30	16	45	47	26	55	421

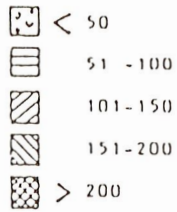
Antal inventerade föreningar

Antal registrerade föreningar
per socken

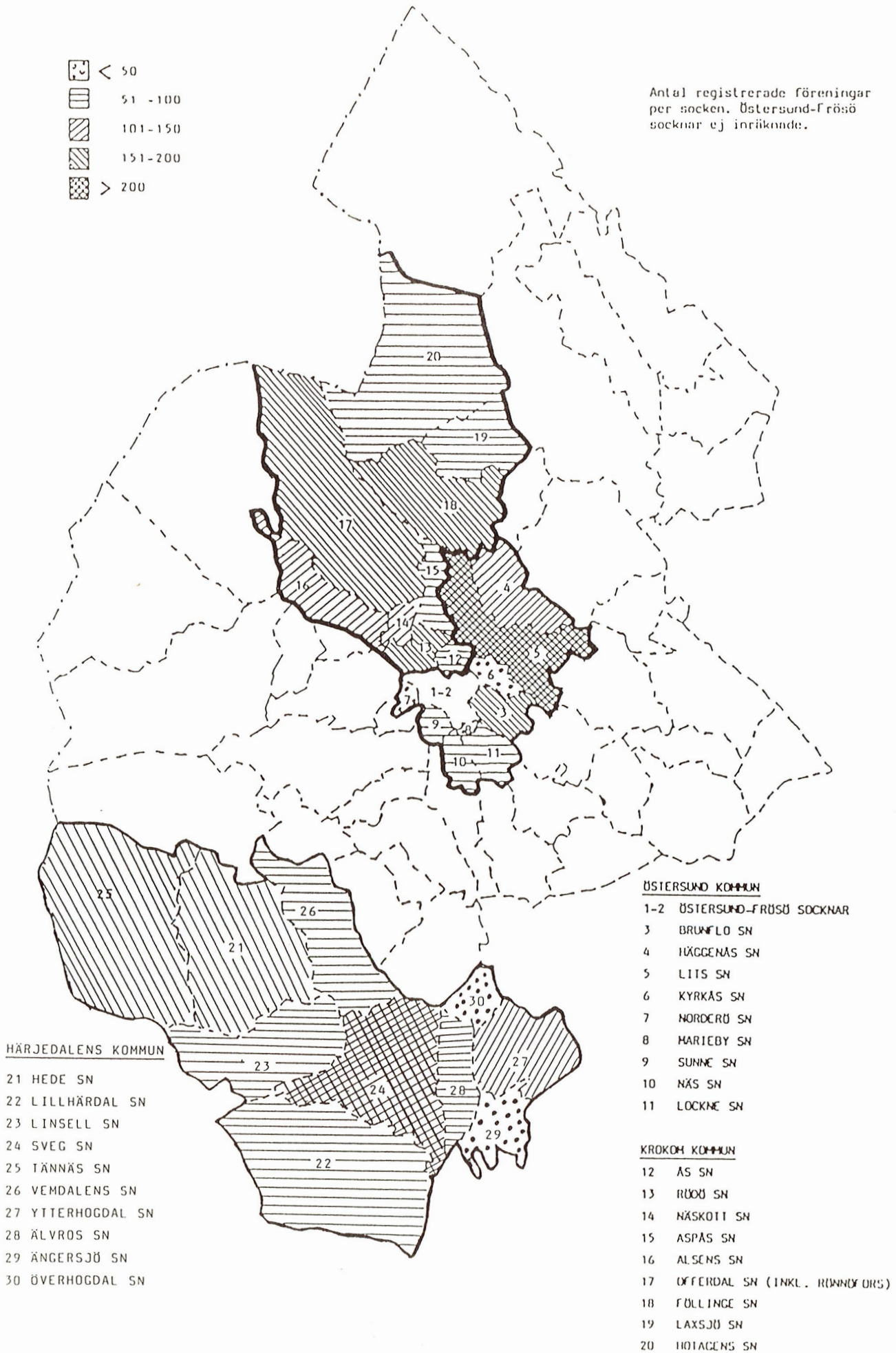


HÅRJEDALENS KOMMUN

- 1 HEDE SN
- 2 LILLHÄRDAL SN
- 3 LINSSELL SN
- 4 SVEG SN
- 5 TÄNNÄS SN
- 6 VEMDALENS SN
- 7 YTTERHOGDAL SN
- 8 ÄLVROS SN
- 9 ÄNGERSJÖ SN
- 10 ÖVERHOGDAL SN



Antal registrerade föreningar
per socken. Östersund-Frösö
socknar ej inräknade.



Skogsarbetarrörelsen - syndikalism, reformism och Arbetets Frihet

Skogsfackliga pionjärer

I jämförelse med andra yrkeskårer dröjde det länge innan skogsarbetarkåren hade organiserat sig fackligt. Detta hade flera orsaker där skogsarbetets organisation var en av dem. Bolagen stämplade ut det virke som skulle avverkas och bjöd därefter ut avverkningspriset på entreprenad. Hästkörare erbjöd ett pris på hela arbetet, inklusive huggning, och den som bjöd minst fick drifningen. Köraren anställde sedan huggare och överenskom med dem om ett ackordspris. Detta system där huggning och körning hölls ihop var förhatligt, särskilt bland huggarna. Det splittrade skogsarbetarna och gynnade skogsbolagen. Inom flottningen hade samma entreprenadssystem varit gällande, men i början av 20-talet ersattes det med lagackord. Förutom dessa förhållanden var också skogsarbetarkårens sammansättning en anledning till att den fackliga organiseringen dröjde. Skogsarbetarna bestod av såväl hemmansägare som arrendatorer och lösarbetare vilket kunde leda till intressekonflikter inom gruppen.

De första skogsarbetarorganisationer som bildades i Härjedalen var avdelningar av den 1906 bildade Norrlands lant- och skogsarbetarförbund. Föreningen syftade till att sammansluta bönder, torpare, arrendatorer och skogsarbetare för att förbättra deras villkor. Förbundet, som bildades i Sollefteå, hade sitt största verksamhetsområde i mellersta Norrland.

1908 bildades avdelningar i Överhogdal, Ytterhogdal, Älvros, Ytterberg och Sveg. Ett år senare gick avdelningarna i Över- och Ytterhogdal till Hoaälvs flottningssammanslutning med krav om kollektiva arbetsavtal för vårens flottning. Det var entreprenadssystemet man vände sig emot. Flottningssammanslutningen vägrade underhandla och därmed var Härjedalens första flottningssammanslutning ett faktum. Efter flera misslyckade underhandlingsförsök förklarade avdelningarna flottningen i blockad. De strejkande uppgick till ca 300 man, vilket var merparten av arbetarna i området. Flottningssammanslutningen skaffade strejkbrytare från olika håll men lyckades ej täcka behovet av arbetsfolk. Förutom de egna vaktstyrkor som bolaget satte in extrainkallades också polisstyrkor ända från Gävle och Sundsvall för att skydda strejkbrytarna. I slutet av juni avslutades flottningen i området trots att arbetet inte kunnat slutföras. I november noteras i en artikel - "Den genom arbetskonflikten hindrade flottningen vållar stora timmermassors kvarliggande i våra älvar." Att döma av de sparsamma uppgifter som finns om konflikten lyckades inte arbetarna uppnå sina krav denna gång. Avdelningarna upphörde troligen kort efter konflikten. Inget lokalt material har kunnat upphittas från dessa skogsfackliga pionjärer i Härjedalen.

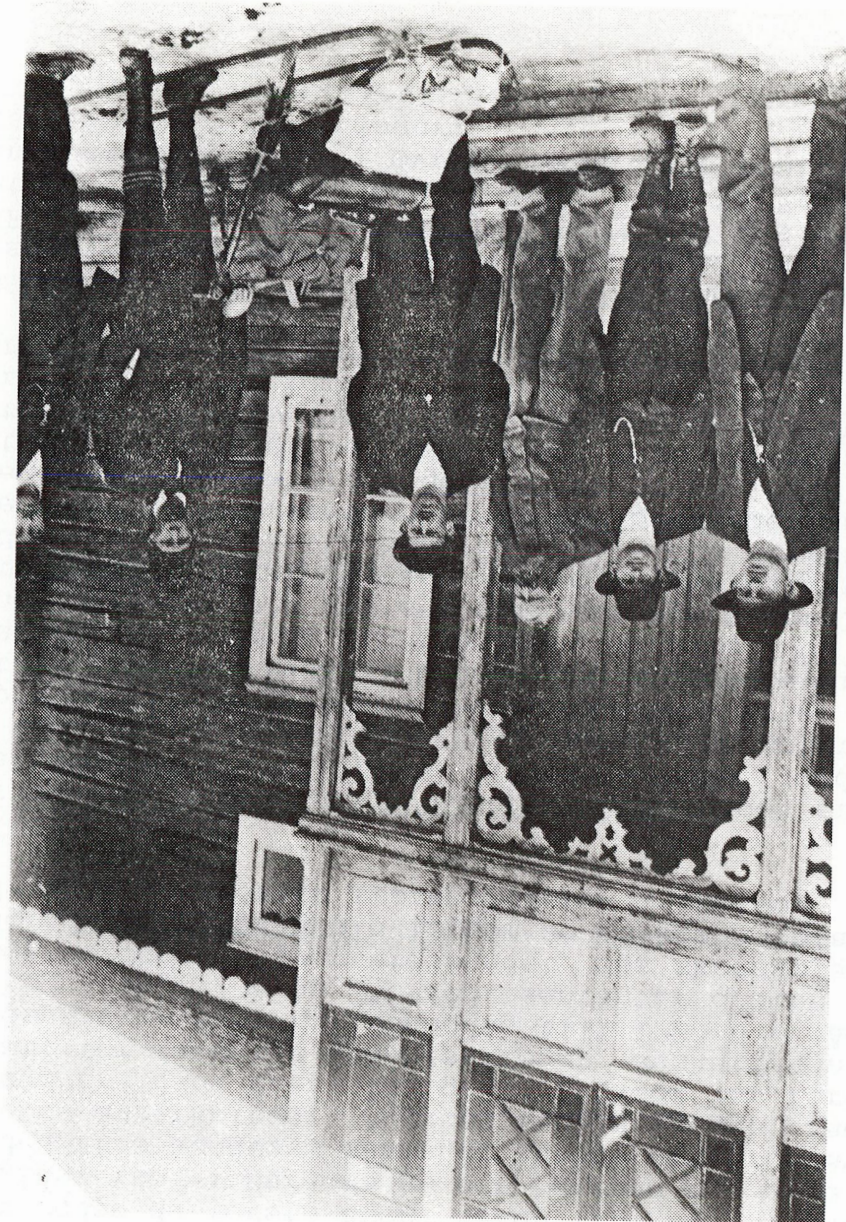
Syndikalismen i Härjedalen

Den syndikalistiska rörelsen har haft ett av sina starkaste fästen i Härjedalen. Av de fackliga föreningar som registrerats i kommunen är drygt 25% syndikalistiska. SAC (Sveriges Arbetares Centralorganisation) bildades 1910. Till Härjedalen kom rörelsen första gången 1916 då Vemdalens LS (Lokal Samorganisation) bildades. Året därpå bildades LS i Hede, Sveg, Älvros, Över- och Ytterhogdal. 1918 etablerades LS i Risbrunn, Glissjöberg och Vemhån och första maj samma år bildades Härjedalens distrikt av SAC. I samband med detta fanns en syndikalistisk resetalare, A.V. Johansson, i Sveg. Han höll ett välbesökt föredrag även den 5:e maj. Samma dag utspelades det sk "upploppet i Sveg". Detta hade orsakats av några berusade män som avvisats från en biografställning. När polis inkallades utbröt tumult och en stor skrålande folksamling drog runt samhället. Polisen öppnade eld som avslutning på händelsen. Syndikalisterna, och särskilt agitator Johansson, blev av många anklagade för att ha varit orsak till "upploppet". Detta trots att han vid dess tidpunkt redan hade lämnat samhället. Johansson dömdes till 6 månaders straffarbete, bland annat för att ha kränkt amiral Lindman i sitt tal. En av de inblandade i tumulten fick drygt två års straffarbete.

1920 fanns 14 LS i Härjedalen med tillsammans ett tusental medlemmar. Lillhärjeds LS hade hela 262 medlemmar detta år. Syndikalistiska organisationer växte snart upp i stort sett varje by i Härjedalen. 1924 fanns det 1200 organiserade syndikalister i området vilket nära nog motsvarade 10% av befolkningen. Under den första tiden fanns relativt många rallare organiserade i LS:n. Det var dock framför allt skogsarbetare som byggde upp SAC i Härjedalen. Med undantag för de tidiga lant- och skogsarbetaravdelningarna blev syndikalisterna pionjärer inom skogsarbetarrörelsen i området.

Enligt den syndikalistiska modellen stod varje LS självständig i sitt fackliga arbete. SAC var kritisk till kollektivavtal och menade att avtal skulle göras upp lokalt utifrån varje områdes specifika förutsättningar. Varje LS hade en registerkommitté som undersökte och förde register över varje skifte och flottled där arbete skulle sättas igång. Utifrån registeruppgifterna krävde LS:n underhandlingar med arbetsgivaren. Om överenskommelse inte kunde nås förklarades arbetet i blockad. Strejkbrytare och övriga osolidariska prickades ofta av LS:n. Personer som trotsat en blockad kunde bojkottas, vilket var vanligt med handlare, kaféidkare osv.

Den syndikalistiske resetalaren A.V. Johansson reser runt i Härjedalen per spark.
Foto: FAJ.



Skogs och Flottningsarbetarförbundet

1922 etablerade sig Svenska Skogs och Flottningsarbetarförbundet (SSFF) i Härjedalen. Förbundet hade bildats i Sollefteå 1918. I Jämtland etablerades relativt många avdelningar redan de första åren. Våren 1922 reste ombudsmannen Berglund runt i Härjedalen och bildade sju avdelningar. Vid SSFF:s kongress samma år antogs ett grundavtal inför vinterns avverkningar. Avtalet skulle läggas fram till arbetsgivarsidan. Dess viktigaste punkter var förhandlingsrätt för fackliga organisationer, avskaffande av entreprenadsystemet samt tillbakagång till 1920 års rådande priser i skogsarbetet. Även SAC-representanter deltog i förhandlingsförsöken. Sågverksförbundet, där skogsbolagen ingick, vägrade dock förhandla liksom de enskilda bolagen. Detta ledde till den första storkonflikten i skogen.

Storkonflikten 1922/23

Arbetsförtjänsterna hade varit relativt goda under åren 1918-20 men hade därefter sjunkit drastiskt från i medeltal 23 kr/dag till 10 kr/dag. Detta förhållande samt motståndet mot entreprenadsystemet skapade storkonflikten. Från december till februari 1922-23 blockerade skogsarbetarna samtliga skogsavverkningar i Härjedalen. Närmare 2000 organiserade SSFF:are och SAC:are samt ett stort antal oorganiserade deltog i blockaden. SSFF och syndikalisterna samarbetade under konflikten både på lokal- och distriktsnivå. Gemensamma sk kamratmöten hölls där blockader samordnades, bland annat genomfördes gemensamma prickningar av strejkbrytare. Härjedalen var kanske det mest välorganiserade och stridsvilliga av distrikten. Härjedalen var det enda distrikt som också blockerade privata skogsbönders drivningar. När ett medlingsförslag slutligen presenterades av Skogs- och Flottningsarbetarförbundet var Härjedalen det enda av SSFF:s distrikt som röstade mot förslaget och för fortsatt strejk. Inte minst bland syndikalister men även bland SSFF:avdelningar var missnöjet stort med beslutet. Resultatet av uppgörelsen bestod främst i att SSFF:s förhandlingsrätt erkändes. I övrigt ledde inte konflikten till några direkta förbättringar.



En grupp Linsellbor är på väg till Råndalen där Skogs- och Flottningsarbetareförbundet skall hållan möte. Bilden är tagen vid Rätansbäcken ca 1920.
Foto: Jämtlands läns museum.

Arbetets Frihet

Under blockaden hade det bildats en hel rad strejkbrytarorganisationer runt om i Mellannorrland. Bakom dessa organisationer, som kallade sig Arbetets Frihet, stod bönder och skogsägare som ville motarbeta de fackliga strävandena i skogen. 1923 bildades Centralförbundet Arbetets Frihet vars ordförande blev högerriksdagsmannen A.O. Frändén i Kälarne. Förbundet skulle arbeta "mot socialistisk förmyndarskap över den urgamla svenska friheten att få bestämma över sina tillgångar i enlighet med lag och tradition."

I Härjedalen bildades sammanlagt 11 AF-föreningar av vilka åtta fanns i nedre Härjedalen. De flesta konstituerades något år efter storkonflikten. I Vemdalen och Glissjöberg byggde de upp egna föreningshus. 1924 bildade föreningarna en gemensam sammanslutning - HAF, Härjedalens Ansvarskännande Folk, som dock inte ingick i centralförbundet.

Förutom från Glissjöbergs AF:s byggnadsförening finns inget lokalt material bevarat från någon av dessa föreningar. Med hjälp av intervjuer samt ett visst centralt material kan vi dock få en bild av de heta konflikter som rådde runt om i Härjedalen.

I byn Glissjöberg, nordväst om Sveg, fanns sedan 1918 en livaktig syndikalistisk avdelning. 1923 bildades Glissjöbergs byamän (en AF-förening) som motorganisation till syndikalisterna. Föreningen beslutade att gå ut till kamp enligt mottot "mota med samma vapen" vilket i klartext innebar att de gentemot Glissjöbergs LS beslutade att: dra in all försäljning av jordbruksprodukter, dra in all utlåning av hästar och körredskap, vägra ta emot kor från syndikalister i sina fäbodan, vägra uthyra, arrendera eller sälja jord eller hus. Om LS offentligt återtog sina prickningar av vissa byamän samt om de upphörde med att registrera arbetet i byn skulle Glissjöbergs byamän bryta bestämmelsen. En medlem i föreningen skrev tio år senare i ett brev till AF:s centralkontor i Sundsvall följande - att vi, en liten klick på ett 20-tal personer verkligen vågat sätta oss upp mot en till synes mångdubbelt starkare motståndare som syndikalisterna då voro..." Brevet ger en fingervisning om styrkeförhållandena grupperna emellan.

Konflikterna i byn var mycket starka. Man hälsade inte på varandra mellan de båda lägren, bevistade inte samma danser och fester och mörka kvällar kunde det vara riskabelt att vistas utomhus, "för då small det i vägkanterna". En äldre skogsarbetare i byn beskriver förhållandena så här: "HAF:are det var ju ett skällsord som vi såg det. Det var sämre sortens folk. 1927 så byggde dom en samlingslokal här i Glissjöberg dom där HAF:arna. Och den kallade vi för lakryssja. Laken det var ju en ful fisk, det fulaste man kunde hitta på och ryssjan var ju det man fånga dom i."

Relationerna mellan syndikalister och SSFF:are var heller inte den allra bästa efter storkonflikten. Många syndikalister var bittra efter uppgörelsen 1923 där de ansåg att Skogs- och Flottningsarbetarförbundet hade gått bakom ryggen på SAC. Man minns en nidvisa som syndikalister sjöng om Skogs- och Flottnings.-"SSFF, SSFF organisera kan de svarta lammen från den gamla stammen". Skiljelinjen präntades in även bland barnen, -"Ända från det man gick i skolan så var man ju påverkad av LS och syndikalisterna. Det var ju liksom två parter inom skolan också. Det var ju syndikalistanhängare och Skogs- och Flottanhängare". På många håll fortsatte dock ett visst samarbete mellan LS och Skogs- och Flott-avdelningar även efter storkonflikten.



Här ses det hus som Arbetets Frihet i Vemdalen lät bygga.
 Bilden är tagen ca 1920.
 Foto: Jämtlands läns museum.

På 30-talet mildrades motsättningarna mellan Arbetets Frihet och de fackligt aktiva men konflikten upphörde inte. När en Idrottsförening bildades i Glissjöberg 1930 kom flera av de aktiva syndikalisterna genast med i styrelsen. Då gick två HAF:are i protest ur föreningen som de kallade för "Glissjöbergs socialistiska idrottsförening". Hatet var dock inte större nu än att samtliga bybor nu kunde gå på fest och dans i Arbetets Frihets föreningshus.

Skogsarbetarrörelsen från 1930-talet

Flera av de Skogs- och Flottningsavdelningar som bildats 1922 upphörde efter storkonflikten. De flesta LS i Härjedalen levde vidare men medlemsantalet sjönk under senare delen av 20-talet. I början av 30-talet skedde dock en medlemsökning inom SAC. 1935 igångsatte Skogs- och Flottningsarbetarförbundet åter en storkonflikt, denna gång för

att slutligen få till stånd ett åtskiljande av huggar- och körarlönerna. Även denna gång blev det full uppslutning i Härjedalen av både SAC som SSFF. I princip blev blockaden verkningsfull och kort därefter erkände även de norrländska skogsbolagen uppgörelsens innehåll. Från slutet av 30-talet har SSFF slutit kollektivavtal för skogsarbetarna vilket även kommit att omfatta organiserade syndikalister genom sk hängavtal.

Idag finns sex verksamma LS i Härjedalen; Tännäs, Hede, Vemdalen, Sveg, Lillhärdal och Ytterhogdal. Tillsammans har de drygt 500 medlemmar. Av Skogsarbetarförbundet finns idag fem sektioner i Härjedalen. I Remmen, Hede, Ytterhogdal och Lillhärdal finns sektioner av avd. 4 Hälsingland/Härjedalen. I Fåssjö finns en sektion av avd. 1 Mellannorrland. Av de 36 registrerade LS:n i Härjedalen har 20 inventerats och 12 deponerat handlingar i arkivet. Ytterligare SAC-material kommer succesivt att föras över från Arbetarrörelsens arkiv i Stockholm till Folkrörelsearkivet i Jämtland. När det gäller Skogsarbetarförbundet är även det väl representerat, 11 avdelningar från Härjedalen har handlingar deponerade i arkivet. Möjligheterna att forska vidare i Skogsarbetarrörelsens historia är därför mycket goda.

Politiska organisationer

Den socialdemokratiska resetalaren Johan Persson bildade den första arbetarkommunen i Sveg 1908. Kommunen, som mest fungerade som en diskussionsklubb, lades ned och återuppsköt upprepade gånger under den närmaste perioden. 1917-1921 finns registrerad en vänstersocialdemokratisk arbetarkommun i Sveg. 1924 nybildades Svegs arbetarkommun av LT-redaktören Nils Andersson. Sammanlagt 25 socialdemokratiska arbetarkommuner har registrerats i Härjedalen. Kommunistiska arbetarkommuner har registrerats i Sveg, Ytterberg och Ytterhogdal.

1917 bildades en ungsocialistisk klubb i Linsell vilken året därpå räknade ett 60-tal medlemmar - "...Men då hade vi också nått kokpunkten. Vi hade nämligen spritt en massa antireligiösa flygblad och platsens kärringar med församlingens pastor i spetsen hade svurit på att utrota oss" (Syndikalisten, Härjedalsnummer 1919). Eftersom flera ungsocialistiska och syndikalistiska talare reste runt i området vid den här tiden är det troligt att ytterligare ungsocialistiska klubbar bildats. På 30-talet blev det stort uppsving för den ungsocialistiska rörelsen. På kort tid bildades ett tiotal klubbar i Härjedalen. Verksamheten bestod mest av program- och nöjesverksamhet. I Lillhärdals ungdomsklubb var man exempelvis mycket drivande i uppbyggandet av en Folkets Parkanläggning i byn.

Med början 1908 kom den frisinna rörelsen till Härjedalen. Detta år bildades föreningar i Sveg, Linsell och Älvros. Ytterligare föreningar bildades de närmast följande

åren och sammanlagt har 11 föreningar registrerats. Tre av föreningarna har inventerats, dock inget material från frisinnetts första verksamhetsperiod i området.

En första sockenförening av Bondeförbundet bildades i Sveg 1921. Det dröjde sedan till 40-talet innan förbundet fick fler avdelningar i Härjedalen. Sammanlagt har registrerats 13 centerföreningar. Tyvärr finns ännu inget material deponerat i arkivet.

Härjedalens Borgerliga valmansförening bildades 1911 och där ingick medlemmar från hela Härjedalen men huvudsakligen från Sveg. 1914 bildades Svegs moderata valmansförening och den förut bildade föreningen upphör troligen kort därefter. Högern förefaller ha varit relativt dåligt representerad i Härjedalen. Endast fyra högerföreningar har hittills registrerats i Härjedalen. Material har deponerats från Härjedalens Borgerliga valmansförening/Svegs moderata valmansförening.

Frikyrkorörelsen

Frikyrkorörelsen har stått för ca 5% av det totala föreningsantalet i Härjedalen, en siffra jämförbar med övriga kommuner i länet. Frikyrkorörelsen fick ingen stor anslutning i länet och ej heller i Härjedalen. Lillhärdaalbygden har dock varit ett undantag i det fallet. Redan i slutet av 1700-talet nåddes bygden av en inomkyrklig väckelse, det sk Lillhärdaalssvärmeriet. Dess centralgestalt var komminister Mårten Thunborg. En annan huvudperson var Karin Olofsdotter, Bång-Karin, som väcktes av rörelsen och själv blev predikant i bygden. Väckelsen nådde sin kulmen 1775 sedan Thunborg blivit anmäld och dömd för spridandet av irrläror.

I slutet av 1800-talet kom frireligiösa influenser till Lillhärdaal via Hälsingland och Dalarna. Den första frikyrkorörelsen som bildade församling i socknen blev Svenska Missionsförbundet som etablerades i byn 1882. Församlingen fick omedelbart ett stort antal medlemmar och redan året efter stod ett missionshus färdigt. Kring sekelskiftet besöktes socknen av en predikant från fribaptisterna. 1902 splittrade missionsförsamlingen då ett 30-tal medlemmar övergick till baptisterna. En fribaptistförsamling bildades 1903. Mest utmärkande för dess lära var att man konsekvent vägrade militärtjänstgöring. När fribaptisterna försvagades gick kvarvarande medlemmar över till den på 20-talet frambrytande pingströrelsen.

I övriga Härjedalen dominerades frikyrkorörelsen till en början av Svenska Missionsförbundet. Församlingar bildades tidigt i Lillhärdaal, Lofsdalen, Älvros, Överhogdal och Sveg. Något senare, dvs kring sekelskiftet, etablerades EFS i Härjedalen. Efter att ha introducerats i Lillhärdaal på 20-talet, dröjde det till 30- och 40-talet innan Pingströrelsen etablerades i övriga Härjedalen. Frälsningsarmén har

funnits endast i Ytterhogdal och i Vemdalen där föreningar bildades 1893 respektive 1918.

Anmärkningsvärt är att två av socknarna, Ängersjö och Linsell, fullständigt saknat inslag av frikyrkorörelse samt att Tännäs socken haft endast en frikyrklig församling.

Övriga föreningsrörelser

Idrottsrörelsen som idag är den största av föreningsrörelserna med ca 25% av det totala antalet föreningar, etablerades i Härjedalen redan på 1890-talet. 1897 bildades Nedre Härjedalens Idrottsförening som främst ägnade sig åt skidåkning. Innan Östersunds skidlöparklubb bildades 1900 var föreningen den dominerande skidsportföreningen i länet. Många härjedalingar i klubben gjorde sig bemärkta som framstående skidlöpare. 1906 bildades Svegs IK som en fortsättning och utvidgning av Nedre Härjedalens IK:s verksamhet.

Andra tidiga idrottsorganisationer var de skyttegillan som bildades runt om i landskapet på 1890-talet. På 30-talet kom en expansionstid för idrottsrörelsen. Det bildades då idrottsföreningar i var och varannan by runt om i landskapet.



Nedre Härjedalens idrottsförening ordnar skidtävling i Linsell 1905.

Foto: Jämtlands läns museum.

Nykterhetsrörelsen har liksom i Jämtland varit mycket stark. Det fanns en nykterhetsloge i varje större by. IOGT dominerade stort och 1883, samma år rörelsen kom till Härjedalen, bildades 18 loger runt om i landskapet. Verdandi, som bildades 1896 som en utbrytning ur IOGT, kom till Härjedalen samma år då logen Celestes bildades i Ytterhogdal. Ytterligare fem Verdandiloger bildades mellan 1908 och 1925, de verkar dock ha blivit relativt kortlivade.

Blåbandsrörelsen etablerades i Härjedalen kring 1905 då loger bildades i Älvros, Kolsätt, Linsell, Sveg, Glissjöberg, Lofsdalen och Hede. I Kolsätt och Älvros har logerna varit verksamma under en lång period.

NTO-loger bildades kring 1940 på några få platser i området. Vita Bandet, som var en huvudsakligen kvinnlig nykterhetsorganisation, tycks ha saknats i Härjedalen förutom en förening i Älvros i början av 1900-talet.

Genom att många av nykterhetslogerna varit verksamma in i modern tid och de dessutom har haft egna föreningshus, har en förhållandevis stor andel av deras handlingar bevarats. Detta gäller dock inte för Verdandilogerna från vilka inget material hittills har kunnat inventerats.



Godtemplare från Funäsdalen på utflykt till hällmålningarna på Flatruet, 1920-tal.

Foto: Jämtlands läns museum.

Hur man hittar i registren

De föreningar som registrerats i samband med föreningsinventeringen presenteras i två register - ett topografiskt och ett indelat efter organisationshörighet. Registren innehåller föreningens namn, eventuellt nummer och hemvist. Har föreningen ändrat namn står det nuvarande eller senaste namnet före det tidigare. Den första kolumnen till höger om föreningsnamnet anger dess bildningsår. Den andra kolumnen anger upphörande- eller nedläggningsår. Om föreningen är nedlagd, men okänt vilket år, anges detta med "nedl.". Förening i verksamhet anges med "verks."

Den tredje kolumnen anger förvaringsplats för föreningens handlingar; "FAJ" innebär att hela eller delar av föreningens arkiv finns deponerade i Folkrörelsernas arkiv. Beteckningen "inv." innebär att föreningens handlingar har inventerats, men att materialet förvaras på annat håll än i Folkrörelsernas arkiv. "ÖLA" innebär att hela eller delar av arkivet förvaras i Östersunds landsarkiv, antingen som en tidigare deposition eller att arkivet inkommit i samband med inventeringen.

Det organisatoriska registret är uppdelat i tio huvudgrupper:

- Ekonomiska organisationer
- Fackliga organisationer
- Idrotts-, friluft- och skytteorganisationer
- Kultur- och bildningsorganisationer
- Natur- och miljöorganisationer
- Nykterhetsorganisationer
- Politiska organisationer
- Religiösa organisationer
- Övriga organisationer och föreningar

Distriktsorganisationer och länsförbund har satts överst inom respektive grupp. Därefter följer krets- och kommunföreningar och lokala föreningar i bokstavsordning.

Topografiskt register/Inventeringsblanketter

Det topografiska registret är indelat efter socknar inom Härjedalens kommun.

De föreningar som finns antecknade i registrets tredje kolumn (FAJ, ÖLA, inv.) har överförts till en särskild inventeringsblankett. Här finns uppgifter om föreningens namn, organisationstillhörighet, hemort (län, kn, sn, ort), bildningsår, ev nedläggningsår, kontaktman, arkivhandlingarnas förvaring och omfattning samt övrig historik.

Topografiskt register

HEDE SOCKEN

Bildnings- och kulturföreningar

Hede ABF	1912	verks.	
Hede folkdanslag		verks.	
Hede fotoklubb		verks.	
Hede föreläsningförening		nedl.	
Hede hembygdsförening	1936	verks.	FAJ
Hede hembygdskör		verks.	
Hede konstförening		verks.	
Hede sockenbibliotek	1870	nedl.	
Hede-Vemdalens spelmanslag		verks.	
Logen Nordviks studiecirkel, Hede Viken	1909	nedl.	FAJ

Ekonomiska och kooperativa föreningar

Bostadsrättsföreningen Björnen		verks.	
Byggnadsföreningen Hederslöftet	1908	1917	
Byggnadsföreningen Nyttan och Nöjen, Långå	1943	verks.	FAJ
Droskägärföreningen Taxi	1947		
Föreningen Hede Folkets hus	1925	verks.	inv
Föreningen Härjedalens tuberkulossjukhus	1921	nedl.	
Hede andelstvättstugeförening	1941		
Hede badhusförening	1905	1911	ÖLA
Hede elektriska AB		nedl.	
Hede Folkets Parkförening	1954	verks.	FAJ
Hede handelsaktiebolag	1871	nedl.	
Hede konsumtionsförening	1915	nedl.	
Hede konsumtionsförenings byggnadsförening	1917	nedl.	
Hede mejeri		nedl.	FAJ
Hede motorhyvelförening		nedl.	
Hede sjuk- och begravningskassa	1886	nedl.	ÖLA
Hede såg- och kvarnförening	1921	nedl.	
Hede ungdomsförening	1928	nedl.	

Hede vattenledningsförening	1901		
Hedevikens andelstvättstuguförening	1945		
Hedevikens bakstuguförening			verks.
Hedevikens bystugeförening			verks.
Hedevikens frysackförening	1959		
Hedevikens konsumtionsförening	1921	1923	
Hedevikens vattenledningsförening	1922	1970t	FAJ
Långå badhusförening			
Långå elektriska kraft- och ljusförening	1917	1945	
Långå såg- och hyvleriförening	1913	nedl.	
Långå södra förening för vatten och avlopp	1947		
Långå tjurförening	1930t	nedl.	
Långå ungdomsförening		1943	
Långå östra vattenledningsförening	1935		
Medskogens byalag			verks.
Medskogens förening för vatten och avlopp	1947		
Ransundets förening för vatten och avlopp	1947		
Råndalens bygdegårdsförening			verks.
Råndalens förening för vatten och avlopp	1947		
Särvsjö elektriska förening	1948	nedl.	
Särvsjö förening för vatten och avlopp	1947		
Östbergets vattenledningsförening	1947		

Fackliga organisationer

Byggnadsarb.förb. avd. 584		1967	FAJ
Hede LRF		nedl.	inv
Hede LS	1917	verks.	FAJ
Hedekretsen av Härjedalens SAC-distrikt		nedl.	inv
Hedevikens LS	1922	1949	inv
Kommunalarb.förb. avd 566	1952	1964	FAJ
Långå LRF	1938	1967	inv
Långå LS	1923	1953	inv
Servsjöns LS	1922	1927	
Skogs avd. 4, sekt. 11, Hede	1977	verks.	
SSFAF avd. 139, Råndalen	1945	1956	FAJ
Vägarbetareförb. avd. 340			FAJ

Idrotts- och skytteorganisationer

Club Fjällvingen		verks.
Friluftsförbundet, Hede		verks.
Hede centralskolas IF		
Hede curlingklubb		verks.
Hede golfklubb		
Hede gymnastikförening	1970	verks.
Hede IK	1933	verks. inv
Hede jaktskytteklubb	1960	verks.
Hede Korpen		verks.
Hede motorklubb		verks.
Hede pistolklubb		verks.
Hede skidklubb		verks.
Hede skol IF		
Hede skytteförening/-gille	1894	verks. inv
Hede snöskoterklubb		verks.
Hede stallklubb		verks.
Hede tennisklubb	1967	nedl. inv
Hedevikens gymnastikförening		
Hedevikens IF	1939?	verks.
Hedevikens skytteförening	1895	nedl.
Långå IF		verks. FAJ
Långå skytteförening		

Naturvårds- och miljöorganisationer

Arbetsgruppen för fiskets intressen, Hede-Mosätt		verks.
Grundsjöarnas fiskevårdsförening		
Hede fiskevårdsförening	1954?	1986
Hedevikens fiskevårdsområde/fiskevårdsförening	1950t	verks.
Härjedalens västra jaktvårdskrets		verks.
Långå fiskevårdsområde		verks.
Ransundets fiskevårdsområde		verks.
Ransundets jaktvårdsområde		verks.
Råndalens fiskevårdsområde/fiskevårdsförening	1950t	verks.
Råndalens jaktvårdsområde		verks.

Nykterhets- och antidrogorganisationer

Blåbandsföreningen Mosippan nr 1984, Hede	1912	nedl.	
Hede blåbandsförening nr 1471	1905	1928	
Hede juniorförening av IOGT/NTO			
Hede kretsloge Strid och Seger	1890t	1962	FAJ
Hede nykterhetsvänner		nedl	
Logen Hederslöftet nr 485 av IOGT	1883	nedl	
Logen Herjeulv av Verdandi	1913	1920	
Logen Långå skans nr 792 av IOGT, Långå	1884	1972	FAJ
Logen Nordvik nr 530 av IOGT, Hede Viken	1883	nedl.	FAJ
Logen nr 833 av IOGT, Särvsjön	1884	1886	
Logen nr 866 av IOGT, Råndalen	1884	1889	
Logen Råndalens Framtid nr 4138 av IOGT	1910	1913	
Långå blåbandsförening	1905	nedl.	
UL Vårblomman av IOGT, Långå	1911	nedl.	FAJ
UL Vårblomman, Hede Viken	1926	nedl.	FAJ
UNF-Fragglarna		verk	

Politiska organisationer

Arbetets Frihet, Hede Viken		nedl.	
Hede CKF/SLKF	1955	verks.	
Hede Folkpartiavdelning/frisinnade förening	1910?	1978	FAJ
Hede FPK-avdelning			
Hede Frihetliga kommunalfolket		verks.	
Hede S-förening/arbetarkommun	1910	verks.	FAJ
Hede sockenförening av Bondeförbundet		nedl.	
Hede SSU	1961	1970t	FAJ
Hede syndikalistiska kvinnoklubb		nedl.	inv
Hede syndikalistiska ungdomsklubb		nedl.	FAJ
Hede-Långå Centeravdelning		verks.	
Hede-Långå CUF	1975	verks.	
Hede Vikens S-förening/arbetarkommun	1948 ⁷	verks.	FAJ
Hede Vikens SDUK	1948	nedl.	
Hede Vikens socialdemokratiska kvinnoklubb	1959	verks.	
Hede Vikens vänstersocialdemokratiska arb.kommun	1917	1921	
Långå arbetarkommun	1948	nedl.	
Långå Centerparti/sockenförening av Bf		nedl.	
Långå CKF/SLKF	1958	verks.	

Långå frisinnade förening	1909	nedl.	
Råndalens arbetarkommun	1945	nedl.	
Tännäs-Hede Folkpartiavdelning	1978	verks.	FAJ

Religiösa organisationer

Frälsningsarmén, Hede			
Hedevikens kristliga ungdomsförening			
Jehovas Vittnen, Hede		verks.	
Långå baptistförsamling	1887	1906	
Långå Filadelfia		nedl.	

Övriga organisationer och föreningar

Hede barnkoloniförening			
Hede bridgeklubb		verks.	
Hede JUF			
Hede kvinnogille	1950t	verks.	inv
Hede kyrkliga syförening			
Hede Lions Club	1967	verks.	
Hede PRO		verks.	
Hede Röda korskrets	1921	verks.	
Hede rösträttsförening	1895?	nedl.	
Hede ungdomsförening	1905		inv
Hede-Långå JUF		verks.	
Hede-Vemdalens hushållningssgille			FAJ
Hedebygdens turistförening	1980	verks.	
Hedevikens JUF		nedl.	
Hedevikens RESO-klubb	1957	nedl.	FAJ
Långå JUF	1949	nedl.	
Långå Röda korskrets	1944	verks.	FAJ
Långå skansförening	1927	1945	FAJ

LILLHÄRDALS SOCKENBildnings- och kulturföreningar

ABF Lillhärdal	1918	1965	FAJ
Bygdemålsföreningen i Lillhärdal	1980t	verks.	
Härdals spelmanslag	1970t	verks.	
Härdalsgillet	1972	verks.	
Lillhärdals ABF-bibliotek/folkbibliotek	1918	1965	FAJ
Lillhärdals dragspelsklubb	1973	verks.	inv
Lillhärdals hembygdsförening	1924	verks	FAJ
Logen Härjeådalsblommans lånebibliotek		nedl.	FAJ
Olingdal ABF-bibliotek			
Östansjö ABF-bibliotek			FAJ

Ekonomiska och kooperativa föreningar

Forsbrons broförening	1949		FAJ
Forsmons vattenledningsförening		verks.	
Framtidsförbundets sjukkasse avd. 268, L-dal			
Lillhärdal kyrkbys vattenledningsförening	1941		FAJ
Lillhärdal övre kyrkbys vattenledningsförening	1956		
Lillhärdals badhusförening	1932	nedl.	
Lillhärdals byalag	1972	verks.	
Lillhärdals erkända sjukkasse		nedl.	
Lillhärdals Folkets Husförening	1921	verks.	FAJ
Lillhärdals Folkets Parkförening	1939	1966	FAJ
Lillhärdals kooperativa handelsförening	1917	nedl.	inv
Lillhärdals sportstugeförening	1929	1984	
Lillhärdals telefonförening		nedl.	ÖLA
Olingdal tvätt- och badhusförening	1957		inv
Orrmo vattenledningsförening		verks.	
Orrmo/Östansjö byalag	1976	verks.	
Sunnanå östra vattenledningsförening		verks.	
Sunnanå västra vattenledningsförening		verks.	FAJ
Östansjö badhusförening		1976	
Östansjö samfällighetsförening		verks.	
Övre kyrkbys vägsamfällighet	1951		

Fackliga organisationer

Byggnadsarb.förb. avd. 554, Lillhärdal			FAJ
Lillhärdals LS	1917	verks.	FAJ
Lövnäsvallens LS	1924	1927	inv
LRF Lillhärdal		verks.	
Olingdals LS	1921	1942	
Orrmosjöns LS	1933	1938	inv
Skogs avd. 4, sekt. 17/SSFAP avd. 83, L-dal	1922	verks.	FAJ
SSFAP avd. 385, Sunnanå	1924	1930	
SSFAP avd. 580, Åsen	1939		
Träindustriarb.förb. klubb, Lillhärdal	1987	verks.	
Virkesmätarförb. avd. 26, Lillhärdal			

Frivilliga försvarsorganisationer

Lillhärdals Lottakår	1940t		
----------------------	-------	--	--

Idrotts- och skytteföreningar

Boxningsklubben Imen			nedl.
Härjedalsblommans sportklubb	1899	nedl.	
Korpen Lillhärdal		verks.	
Lillhärdals armborstklubb		verks.	
Lillhärdals bollklubb	1932	1934	
Lillhärdals gymnastikklubb	1937	1953	
Lillhärdals IF	1921	verks.	FAJ
Lillhärdals skol IF	1939	verks.	
Lillhärdals skoterklubb	1969	verks.	inv
Lillhärdals skyttegille	1912	verks.	FAJ
MC-klubben Spinning Wheels, Lillhärdal		verks.	
Orrmo förenade fotbollsallians		nedl.	
Trollgrubban IF	1940t	nedl.	
Östansjö-Orrmo skol IF		nedl.	

Naturvårds- och miljöorganisationer

Lillhärdals aktionsgrupp	1988	verks.	
Lillhärdals fiskevårdsområde/fiskevårdsförening	1942	verks.	FAJ
Lillhärdals södra jaktvårdsområde	1946	verks.	

Nykterhets- och antidrogorganisationer

IOGT/NTO Lillhärdal		verks.	
Logen Härjedalsblomman nr 498 av IOGT, Lillh.	1883	vil.	inv
Logen Imen nr 735 av IOGT, Östansjö	1883	1886	
Logen Orrmosjön nr 4763 av IOGT, Östansjö	1924		inv
UL Neckrosen nr 1389, Lillhärdal	1913		inv
Verdandi Lillhärdal	1925	1932	

Politiska organisationer

Arbetets Frihet, Lillhärdal		nedl.	
Härjeåsjöns syndikalistiska ungdomsklubb		nedl.	
Lillhärdals Centerparti/sockenförening av Bf	1948	verks.	
Lillhärdals CUF/SLU	1946		FAJ
Lillhärdals Folkpartiavd./frisinnade förening		verks.	inv
Lillhärdals S-förening/arbetarkommun	1926	verks.	FAJ
Lillhärdals SDUK			
Lillhärdals Socialdemokratiska kvinnoklubb	1927	verks.	FAJ
Lillhärdals syndikalistiska ungdomsklubb	1930t		
Lillhärdals Vänstersoc.dem.arbetarkommun	1917	1921	
Moderata Samlingspartiet, Lillhärdal			
Olingdal FPU		nedl.	

Religiösa organisationer

Lillhärdals Betaniaförsamling	1928	verks.	
Lillhärdals fribaptistförsamling	1903	1919	
Lillhärdals kristliga ungdomsförening	1905	nedl.	FAJ
Lillhärdals lutherska missions- och ungdomsf.	1895?	nedl.	FAJ
Lillhärdals missionsförsamling	1882	nedl.	inv
Lillhärdals missionsförsamlings ungdomsförening		nedl.	inv

Övriga organisationer och föreningar

Föreningen för Fattiga barns beklädnad, L-dal	1891	nedl.	
Lillhärdals bridgeklubb		verks.	
Lillhärdals flickscoutkår	1956	nedl.	

Lillhärdaals pensionärsförening, SPF	1961	verks.	
Lillhärdaals Röda Korskrets	1936	verks.	FAJ
Sv. Freds- och Skiljedomsföreningen, Lillhärdaal		nedl.	FAJ
Vi Unga, Lillhärdaal			
Östansjö syförening	1984	verks.	

LINSELLS SOCKENBildnings- och kulturföreningar

Linsells föreläsningförening			nedl.
Linsells musikförening			
Lofsdalens hembygdsförening			

Ekonomiska och kooperativa föreningar

Byggnadsföreningen Framtidens Hopp, Glöte	1924	nedl.	FAJ
Byggnadsföreningen Hopp och Framgång, Linsell	1907	nedl.	inv
Forsbrons vägförening		verks.	
Glöte badhusförening	1943		
Glöte bysamfällighet			
Glöte elektriska ljus- och sågförening	1918	nedl.	
Glötegårdens Folkets Husförening	1985	verks.	
Glöte kraftförening	1924	nedl.	
Glöte tvätt- och badförening	1943	verks.	
Linsells badhusförening	1936	1960t	
Linsells byalag	1973	verks.	inv
Linsells bysamfällighet		verks.	
Linsells konsumtionsförening	1912	1962	inv
Linsells tjurförening		nedl.	
Linsells vävstolsförening	1953		
Lofsdalens byalag	1978	verks.	
Lofsdalens bygdegårdsförening	1980	verks.	
Lofsdalens turistintressenters ekonomiska fören.	1986	verks.	
Ransjö byggnadsförening	1933	verks.	
Ransjö elektriska belysningsförening	1936	nedl.	
Ransjö vävstolsförening	1986	verks.	
Sällsk. arbetarnas ring, handelsf. i L-l o Glöte	1884	nedl.	

Fackliga organisationer

Glöte LS	1919	1970	inv
Linsells LS	1919	1972	FAJ
LRF Linsell			
SSFAF avd. 85, Glöte	1922	1927	
SSFAF avd. 110, Linsell	1922	1926	

SSFAF avd. 554, sekt 10, 25, Linsell		nedl.	FAJ
SSFAF avd. 677, Glöte	1945	nedl.	FAJ

Frivilliga försvarsorganisationer

Linsells Lottakår	1942	nedl.	FAJ
-------------------	------	-------	-----

Idrotts- och skytteföreningar

Glöte IK

Glöte skidlöparförening		nedl.	FAJ
-------------------------	--	-------	-----

IK Lofsdalen

Linsells IF	1930	verks.	inv
-------------	------	--------	-----

Linsells skidlöparförening	1905	1909	FAJ
----------------------------	------	------	-----

Linsells skoterklubb	1978	verks.	
----------------------	------	--------	--

Linsells skyttegille	1894		FAJ
----------------------	------	--	-----

Lofsdalens snöskoterklubb		verks.	
---------------------------	--	--------	--

Ransjö skytteförening

Ransjö sportklubb		nedl.	
-------------------	--	-------	--

Naturvårds- och miljöorganisationer

Glöte jaktvårdsområde	1942	verks.	
-----------------------	------	--------	--

Glöte-Lofsdalens fiskevårdsområde		verks.	
-----------------------------------	--	--------	--

Linsell-Ransjö fiskevårdsområde	1986		
---------------------------------	------	--	--

Linsells jaktvårdsförening	1941	verks.	FAJ
----------------------------	------	--------	-----

Linsellsjöns fiskevårdsförening	1943	1986	
---------------------------------	------	------	--

Lofsdalens jaktvårdsområde		verks.	
----------------------------	--	--------	--

Ransjö fiskevårdsförening		verks.	
---------------------------	--	--------	--

Sörvattnets fiskevårdsförening		verks.	
--------------------------------	--	--------	--

Nykterhets- och antidrogorganisationer

Linsells blåbandsförening, nr 1466	1904	nedl.	
------------------------------------	------	-------	--

Lofsdalens blåbandsförening, nr 1472	1904	1928	inv
--------------------------------------	------	------	-----

Logen Glötes Vålgång nr 658 av IOGT, Glöte	1883	nedl.	FAJ
--	------	-------	-----

Logen Härjedalens Hopp nr 493 av IOGT, Linsell	1883	nedl.	FAJ
--	------	-------	-----

Logen Nyårgåvan nr 3240 av IOGT, Ransjö	1903	nedl.	
---	------	-------	--

Logen Nyårgåvan nr 818 av IOGT, Ransjö		nedl.	
--	--	-------	--

Logen Vår Framtid nr 3374 av IOGT, Glöte	1904	nedl.	FAJ
--	------	-------	-----

Sörvattnets blåbandsförening nr 2374	1919	1928	
--------------------------------------	------	------	--

UL Glötes Vålgång av IOGT, Glöte	1909	nedl.	FAJ
----------------------------------	------	-------	-----

UL Herje Ulf nr 1303 av IOGT, Linsell nedl.

Politiska organisatoner

Arbetets Frihet, Linsell	1922	nedl.	
Glöte arbetarkommun	1934	1963	
Linsells Centerparti/sockengrupp av Bf	1946	nedl.	
Linsells frisinnade förening	1908	nedl.	
Linsells S-förening/arbetarkommun	1912	verks.	FAJ
Linsells SDUK		nedl.	
Linsells SLU	1953	nedl.	
Linsells socialdemokratiska kvinnoklubb	1940	1961	FAJ
Linsells ungsocialistiska klubb	1917	nedl.	

Religiösa organisationer

Lofsdalens friförsamling, SMF	1896	1949	inv
Lofsdalens Sionförsamling	1930	verks.	inv

Övriga organisationer och föreningar

Glöte pensionärsförening, SFRF/SPF	1965	verks.	inv
Linsells fören. för kvinnans politiska rösträtt	1913	nedl.	FAJ
Linsells Röda korskrets	1933	nedl.	FAJ
Linsells syförening		verks.	
Linsells turistförening	1963		inv
Lofsdalens turistförening	1970	verks.	inv
Ransjö-Linsells PRO-förening	1979	verks.	
Vi Unga Glöte-Lofsdalen			

SVEGS SOCKEN

(landskapstäckande org. återfinns i org. registret.)

Bildnings- och kulturorganisationer

ABF Sveg	1925	1973	FAJ
ABF Överberg		nedl.	
Filmstudion i Sveg	1955	1966	FAJ
Foto Fix, Sveg		verks.	
Föreningen Härjedalsslöjd	1913	verks.	
Herrö folkdanslag	1923	nedl.	
Musikföreningen Kamraterna	1920	1926	
Svegs amatörteaterklubb av IOGT			FAJ
Svegs dragspelsklubb	1972	verks.	inv
Svegs folkdansgille	1971	verks.	inv
Svegs föreläsningförening	1920t	1960t	
Svegs körsällskap	1933	verks.	inv
Svegs melodiklubb	1984	verks.	inv
Svegs musiksällskap	1946		
Svegs teaterklubb	1975	verks.	inv
TBV Sveg		verks.	FAJ

Ekonomiska och kooperativa föreningar

Bostadsrättsföreningen Flottaren	1949	verks.	inv
Bostadsrättsföreningen Fogden	1947	verks.	
Bostadsrättsföreningen Läraren 2		verks.	
Bostadsrättsföreningen Mosippan		verks.	inv
Bostadsrättsföreningen Skogsbacken	1943	verks.	inv
Byggnadsföreningen Salem, Glissjöberg	1903	1925	
Byrotens skifteslag, Sveg			
Duvbergs frysörening	1959		
Framtidsförbundets sjukkasse, avd. 1462, Y-berg		nedl.	
Framtidsförbundets sjukkasse, avd. 744, Sveg		nedl.	
Föreningen Storöns Folkpark, Sveg	1945	nedl.	FAJ
Föreningen Ytterbergs bygdegård	1941	1966	FAJ
Glissjöbergs Arbetets Frihets byggnadsförening	1927	1948	FAJ
Glissjöbergs badhusförening	1943		
Glissjöbergs frysörening	1959		
Glissjöbergs godtemplares byggnadsförening	1903	1916	

Glissjöbergsgården			verks.
Herrö byalag	1978		verks. inv
Herrö ekonomiska vattenledningsförening	1943		
Herrö tjurförening			nedl.
Herrö tvätt- och badhusförening	1952		
HSB Sveg	1942		verks.
Härjedalens andelsmejeri	1929	1946	
Logen Petrus ekonomiförening	1913		nedl.
Nedre Härjedalens hingstförening	1920		
Svegs biodlarförening			verks. inv
Svegs brandmannaklubb			verks.
Svegs byggnadsförening			
Svegs byggnadsträfförening	1948	1949	
Svegs droskägarförening Taxi	1947		
Svegs egnahemsförening	1945		
Svegs Folkets Hus och Parkförening	1934		verks. FAJ
Svegs godtemplares byggnadsförening	1902		nedl. FAJ
Svegs industri- och hantverksförening	1914		verks. inv
Svegs konsumtionsförening	1914		nedl.
Svegs lastbilscentrals förening	1947		
Svegs scoutkärs byggnadsförening	1925		nedl.
Svegsbygdens andelstvättstugeförening	1944		nedl. FAJ
Södra Härjedalens hushållningsgille			FAJ
Ytterbergs byförening			
Ytterbergs bygdegårdsförening	1941	1960t	FAJ
Ytterbergs kontrollförening	1930	1943	FAJ
Ytterbergs tjurförening	1912	1975	FAJ
Överbergs badhusförening			
Överbergs byalag	1987		verks.
Överbergs tjurförening			nedl.
<u>Fackliga organisationer</u>			
Bryggeriarbetareförb. avd. 98, Sveg	1930		nedl.
Byggnadsarbetareförb. avd. 243, Sveg		1967	FAJ
Byggnadsarbetareförb. avd. 38, sekt. 9, Sveg	1967		
Byggträarbetareförb. avd. 97, Sveg	1924		nedl. inv
Elarbetareförb. avd. 106, Sveg	1945		nedl. FAJ
Elektrikerförb. avd. 6, sekt. 1, Sveg			FAJ

Fastighetsanställdas förb. avd. 100, Sveg	1955	1964	FAJ
Glissjöbergs LS	1918	1969	inv
Glissjöbergskretsen av Härjedalens SAC		1928 nedl.	inv
Grovarbetareförb. avd. 621, Sveg	1936	nedl.	FAJ
Handelsanställdas förb. avd. 152, Sveg	1928	nedl.	FAJ
Herrö LS	1932	1984	FAJ
Hotell och restauranganst. förb. avd. 152, Sveg	1942	nedl.	
Härjedalens förbundskrets av Lärarförbundet			FAJ
Järnvägsmannaförb. avd 220, Sveg	1923	nedl.	FAJ
Kommunalarberareförb. avd. 271, Sveg	1927	1969	FAJ
Kommunalarbetareförb. avd. 122, Sveg	1923	1927	
Kommunalarbetareförb. avd. 33, sekt. 9, Sveg	1969	verks.	FAJ
Lant- och skogsarbetareförb. avd, Sveg	1908	nedl.	
Lant- och skogsarbetareförb. avd. 51, Ytterberg	1908	nedl.	
Livsmedelsarbetareförb. avd. 29, sekt. 1, Sveg			FAJ
LO-sektionen, Sveg	1939	verks.	FAJ
Metallarbetareförb. avd. 344	1941	nedl.	FAJ
Mosätts LS	1932	1984	
Mosätts-Glissjöbergs LS	1936	1946	FAJ
Murararbetareförb. avd. 180, Sveg	1940	nedl.	
Nedre Härjedalens skogsarbetarsyndikat	1939	nedl.	FAJ
Risbrunns LS	1918	nedl.	inv
Skogsarbetareförb. avd. 4, Hälsingland-Härjed.	1976	verks.	
Statsanställdas förb. avd. 1177, Sveg		verks.	
Statsbanan Sveg-Hede LS		nedl.	inv
Svegs LS	1917	verks.	FAJ
Södra Inlandsbanans LS		nedl.	FAJ
Transportarbetareförb. avd. 254, Sveg	1942	1942	
Transportarbetareförb. avd. 273, Sveg		nedl.	FAJ
Transportarbetareförb. avd. 34, sekt. 2			
Träindustriarbetareförb. avd. 235, Sveg	1922	1923	
Träindustriarbetareförb. avd. 33, sekt. 13, Sveg			
Träindustriarbetareförb. avd. 97, Sveg			
Väg och vattenbyggn.arbförb. avd. 98, Sveg	1936	nedl.	
Väg och vattenbyggn.arbförb. avd. 59, Sveg	1918	1919	
Väg och vattenbyggn.arbförb. avd. 52, Sveg	1918	1926	
Väg och vattenbyggn.arbförb. avd. 33, Glissjöb-g	1918	1919	
Ytterbergs LS	1919	1970	FAJ

2 i FAJ
protokoll
om 1923.

Östra Härjedalens lärareförening	1906	1937	FAJ
Överbergs LS	1939	1951	

Frivilliga försvarsorganisationer

Nedre Härjedalens lottakår	1935	verks.	FAJ
Svegs kvinnliga bilkår	1957	verks.	FAJ
Svegs unglottaavdelning			

Idrotts- och skytteföreningar

Bäckedal skol IF			
Cykelklubben Härjo	1949		
Friskis och Svettis			
Glissjöbergs IF	1931		FAJ
Glissjöbergs skyttegille	1894	1967	FAJ
Gym Power, Sveg		verks.	
Herrö IF	1948	1960t	FAJ
Herrö orienteringsklubb		nedl.	
Härjedalsfjällens golfklubb, Sveg		verks.	
Korpen Glissjöberg		verks.	
Korpen Sveg	1965	verks.	inv
Korpen Ytterberg		verks.	FAJ
MC-klubben Mylta			
Nedre Härjedalens idrottsförening	1897	1926	FAJ
Nedre Härjedalens travkörarklubb	1910		
Orienteringsklubben Härjulf, Sveg		verks.	inv
Road Runners		verks.	
Svegs alpina klubb	1966	verks.	inv
Svegs badmintonklubb		verks.	
Svegs bollklub			
Svegs boxningsklubb			
Svegs budoklubb		verks.	
Svegs båtskyttar	1956	verks.	
Svegs båtklubb		verks.	
Svegs curlingklubb	1948	verks.	inv
Svegs flygklubb	1937	verks.	
Svegs gymnastikförening		verks.	
Svegs IK	1906	verks.	FAJ
Svegs innebandyklubb		verks.	

Svegs jaktskytteklubb	1967	verks.	
Svegs kommunala mellanskolas IF	1939		
Svegs konståkningsklubb	1958		
Svegs modellflygklubb	1972	verks.	inv
Svegs pistolskytteklubb	1972	verks.	
Svegs skidlöparförening			
Svegs skol IF		verks.	
Svegs skyttegille	1894	verks.	inv
Svegs snöskoterklubb		verks.	
Svegs tennisklubb	1928	verks.	inv
Ytterbergs IF	1954	verks.	FAJ
Ytterbergs skytteförening	1895		FAJ
Överbergs sportklubb			

Naturvårds- och miljöorganisationer

Fritidsfiskarna, Härjedalen		verks.	
FURA Fjällnära Urskogars Räddningsaktion			
Glissjöberg-Mosätt-Remmets fiskevårdsförening	1954		
Herrö fiskevårdsområde/fiskevårdsförening	1955		
Herrö jaktvårdsområde	1954	verks.	inv
Jägarnas riksförbund avd. 2302	1967	verks.	inv
Kärnkraftsomröstningen, linje 3			FAJ
Mosätts jaktvårdsområde			
Nedre Härjedalens naturskyddsförening	1979	verks.	inv
Sveg-Herrö fiskevårdsområde		verks.	
Svegs fiskevårdsförening	1938		
Södra Härjedalens jaktvårdsrets	1975	verks.	inv
Ytterbergs fiskevårdsområde	1938	verks.	

Nykterhets- och antidrogorganisationer

Blåbandet Glissjöberg	1906	1910	
Blåbandet Sveg	1906	1910	
Logen Herrö nr 745 av IOGT, Herrö	1883	nedl.	FAJ
Logen Härje Ulf/Strid för frid av IOGT, Ytterb.	1883	1950	FAJ
Logen Petrus nr 675 av IOGT, Glissjöberg	1883		
Logen Skogsblomman av Verdandi, Sveg	1908	1909	
Logen Sverre nr 507 av IOGT, Sveg	1883	verks.	FAJ
Logen Tomten nr 506 av IOGT, Sveg	1883	nedl.	

Logen Vägbyrtaren av Verdandi, Sveg	1917	1920	
Logen Övervinner nr 1543 av IOGT, Överberg		1890	FAJ
MHF Härjedalen		verks.	FAJ
SGU Nordanvind, Sveg	1923	1954	FAJ
Svegsmons Templarorden	1915	1915	
UL Herrö Framtid av IOGT, Herrö	1909	nedl.	FAJ
UL Novemberblomman av IOGT, Sveg	1909	nedl.	FAJ
UL Soluppgången av IOGT, Glissjöberg	1911	nedl.	
UL Vårblomman av IOGT, Ytterberg	1922	1966	FAJ
UNF Sveg		verks.	
Verdandi Sveg	1921	1929	

Politiska organisationer

Arbetets Frihet, Glissjöberg, Glissjöb-gs byamän	1923	nedl.	
Arbetets Frihet, Överberg	1927	1932	
Folkpartiet Sveg/-Hogdal/Svegs frisinnaede fören.	1908	verks.	inv
Glissjöbergs S-förening/arbetarkommun	1946	verks.	FAJ
Glissjöbergs SDUK		nedl.	
Glissjöbergs syndikalistiska ungdomsklubb		nedl.	
Glissjöbergs vänstersocialdemokratiska arb.kn	1917	1921	
Herrö arbetarkommun		1966	FAJ
Herrö syndikalistiska ungdomsklubb		nedl.	
Kommunistisk ungdom		verks.	
Moderata samlingspartiet i nedre Härjedalen		verks.	
Svegs avd. av FPK	1952	1970t	
Svegs Centerparti/sockenförening av Bf	1921	verks.	inv
Svegs CUF	1972	verks.	
Svegs FPU		verks.	FAJ
Svegs högerkvinnoförening		nedl.	
Svegs moderata valmansförening	1914	nedl.	FAJ
Svegs S-förening/arbetarkommun	1908	verks.	FAJ
Svegs socialdemokratiska kvinnoklubb	1934	verks.	FAJ
Svegs SSU/SDUK	1914	verks.	FAJ
Svegs syndikalistiska ungdomsklubb		nedl.	
Ulvkälla arbetarkommun	1950	1959	
Ytterbergs arbetarkommun	1917	1971	FAJ
Ytterbergs kommunistiska arbetarkommun		nedl.	

Ytterbergs SLU	1946	1950	
Ytterbergs syndikalistiska ungdomsklubb		nedl.	
<u>Religiösa organisationer</u>			
Filadelfiaförsamlingen Sveg	1946	verks.	inv
Filadelfiaförsamlingen Ytterberg	1934	1977	
Filadelfiaförsamlingen Överberg		nedl.	
Frälsningsarmén Sveg	1932		
Herrö missionsförsamling	1892	1912	
Jehovas Vittnen Sveg			
Svegs baptistförsamling	1881	verks.	FAJ
Svegs BMU-kår	1974	verks.	FAJ
Svegs KKF kyrkliga kvinnoförening	1954	verks.	FAJ
Svegs lutherska missionsförening	1921	verks.	FAJ
Svegs missionsförsamling	1912	verks.	inv
Svegs missionsförsamlings juniorförening		nedl.	inv
Svegs missionsförsamlings ungdomsförening		nedl.	inv
Svegs syförening	1891	1921	FAJ
<u>Övriga organisationer och föreningar</u>			
Frivilliga radioorganisationen, Sveg		verks.	
För. f. ökad trivsel vid S.skolan o Härjeulfssk.			
Föreningen Hjärt och lungsjuka, Sveg			
Föreningen Norden	1945		FAJ
Föreningen Oral galvanism		verks.	
Glissjöbergs pensionärsförening, SPF		verks.	
Glissjöbergs Röda korskrets	1944	verks.	FAJ
Herrö husmodersförening	1959	1967	FAJ
Herrö JUF		nedl.	
Lions Club, Sveg	1952	verks.	
PRO, Sveg	1978	verks.	inv
Radioklubben Härje	1972	verks.	inv
Rädda Barnen, Härjedalen		verks.	inv
Scandinavia SSB-klubb	1986	verks.	inv
SPF, Sveg		verks.	
Sv. Freds- och skiljedomsföreningen , Sveg	1983	verks.	inv
Svegs barnkoloniförening Härjevik			
Svegs bridgeklubb		verks.	

Svegs flickscoutkår av SFS		1959	
Svegs hem- och skolaförening			verks.
Svegs hushålln.gille/Södra Härjed. hushålln.gille			verks.
Svegs hyresgästförening			verks.
Svegs industri- och hantverksfören. damklubb	1946		verks.
Svegs industri- och hantverksfören. ungdomsgille			
Svegs klubbssällskap	1890t		nedl.
Svegs RESO-klubb	1951		FAJ
Svegs Röda korskrets	1916		verks. FAJ
Svegs scoutkår	1920t		verks. inv
Svegs scoutkår av IOGT			
Svegs Stjärnor			verks.
Ungdomens Röda kors, Sveg			
Vi Unga, Sveg			verks.
Ytterbergs husmodersförening	1953		verks. inv
Ytterbergs JUF			nedl.
Ytterbergs pensionärsförening, SPF	1944		verks. FAJ
Östra Härjedalens brukshundsklubb	1979		verks. inv
Överbergs JUF			nedl.

TÄNNÄS SOCKEN

Bildnings- och kulturföreningar

Bygdegillet Ovaskogsingan	1976	verks.	
Flons hembygdsförening	1966	nedl.	
Forbondeföreningen i Härjedalen			
Frejas Fylking	1980t	verks.	
Funäsdalens ABF			
Funäsdalens amatörcirkel	1934	nedl.	FAJ
Funäsdalens diskussionsklubb	1889	nedl.	FAJ
Funäsdalens fotoklubb		verks.	
Funäsdalens kyrkobrödrakör	1946		
Funäsdalens orkesterförening	1940t	nedl.	
Funäsdalens sångkör	1910t	verks.	
Härjedalens fornminnesförening	1894	verks.	FAJ
Messlingens hembygdsförening	1949	1986	inv
Musikföreningen Närsynth		verks.	
Tännäs ABF			FAJ
Tännäs föreläsningförening	1943	nedl.	
Tännäs spelmanslag	1979	verks.	
Västra Härjedalens amatörklubb		nedl.	
Övre Ljusnans teaterförening	1988	verks.	

Ekonomiska och kooperativa föreningar

Bruksvallarnas baggförening	1940t	nedl.	
Bruksvallarnas byalag	1973	verks.	inv
Bruksvallarnas byggnadsförening	1954	1984	inv
Bruksvallarnas vägbelysningsförening	1960	verks.	
Byggnadsföreningen Folkets Husförening, Bruksv.		1950t	inv
Byggnadsföreningen Människovännen	1902		inv
Fjällnäs byalag		verks.	
Flons och Vallarnas sjukkasse	1918	nedl.	inv
Funäsdalens baggförening	1940t	nedl.	
Funäsdalens byalagsförening		verks.	
Funäsdalens droskägarförening	1947	nedl.	
Funäsdalens elförening	1939	nedl.	
Funäsdalens gatubelysningsförening	1952	1959	
Funäsdalens handelsförening	1873		

Funäsdalens konsumtionsförening/andelsförening	1913	1930t	
Funäsdalens obligationsförening	1940t		
Funäsdalens vattenförening	1934		
Föreningen Lussuvägen, Bruksvallarna			verks.
Högvådens bygdegårdsförening	1963		verks.
Högvådens vattenförening	1951		verks.
Högvådens vägförening	1960t	1966	
Högvådens väglyseförening	1960t		
Konsum Bruksvallarna			inv
Ljusnedals badhusförening	1929	nedl.	
Ljusnedals byalag	1977	verks.	inv
Ljusnedals mejeriförening	1924	1960	FAJ
Ljusnedals ungdomsförening	1920	1989	
Ljusnedals vattenförening	1979	verks.	inv
Logen Funäsdalens byggnadsförening	1932	1971	
Messlingens byaråd	1986	verks.	
Mittådalens renavelsförening	1942		
Mittådalens sameby			verks.
Strömlidens bygdegårdsförening	1980?	verks.	
Tännadalens bygdegårdsförening	1956	verks.	inv
Tännadalens ungdomsförening	1925		inv
Tännåns elektriska förening upa		nedl.	inv
Tännäs byalag	1975	verks.	inv
Tännäs erkända sjukkasse			
Tännäs gatubelysningsförening	1960	verks.	inv
Tännäs gemensamhetsskog	1963	1988	
Tännäs Häst och kreatursförsäkringsförening			
Tännäs kooperativa handelsförening/andelsfören.	1921	1975	
Tännäs sameby			verks.
Tännäs sågverksförening	1902	1945	
Tännäs ungdomsförening	1914	nedl.	
Tännäs-Hede elektriska	1958	1969	
Valmåsens tjurförening	1939	nedl.	
Valmåsens torvströförening	1945	1959	
Valmåsens torvströförening upa	1945	1961	
Valmåsens vägförening	1945	verks.	
Vintergatans vägförening, Funäsdalen	1950t	verks.	
Vivallens vägförening			verks.

Västra Härjedalens hotellägarförening	1950t	verks.	
Ängevallens vägförening	1970t	verks.	
Övre Härjedalens handelsförening	1909	nedl.	
Övre Härjedalens telefonförening		nedl.	

Fackliga organisationer

Byggnadsarb.förb. avd. 38, sekt. 5, Funäsdalen		verks.	
Funäsdalens LRF-avdelning			
Funäsdalens LS	1932	nedl.	inv
Kommunal avd. 33, sekt. 9, Funäsdalen		verks.	
Ljusnedals LS	1920t	nedl.	
SSFAF avd. 28/83, sekt. 1, Funäsdalen			
Statsanställdas förb. avd, 5114, sekt. 6, Funäs.			
Tännäs LRF		nedl.	
Tännäs LS	1920	verks.	FAJ
Väg och Vatten avd. 340, Funäsdalen	1936	1940	
Västra Härjedalens lärareförening av SAF			FAJ
Övre Härjed. byggn.- och skogsarbetarsyndikat			FAJ

Frivilliga försvarsorganisationer

Övre Härjedalens kvinnliga bilkår			
Övre Härjedalens lottakår	1941	verks.	

Idrotts- och skytteföreningar

Baggårdens fjällfäktarförening, Messlingen		verks.	
Bruksvallarnas IF	1930t	1972	inv
Bruksvallarnas skol IF	1940t	nedl.	
Bruksvallarnas skytteförening			
Friskis och Svettis, Funäsdalen		verks.	
Funäsdalens fjällsäkerhetsförening		verks.	
Funäsdalens kvinnliga gymnastikklubb	1940?		
Funäsdalens motorgårdsförening		verks.	
Funäsdalens skidklubb	1907		FAJ
Funäsdalens skol IF		verks.	
Funäsdalens skoterklubb	1960t	1989	
Funäsdalens skytteförening	1893	1908	FAJ
Funäsdalens slalomklubb	1980	verks.	
Härjedalsfjällens golfklubb	1972	verks.	

Högvåleus IF	1949	1953	
Ljusnedals IF	1947	1969	
Ljusnedals skytteförening	1912	verks.	FAJ
Motorcykelklubben Rabbitz		verks.	
Sportdykarklubben Fjälldykarna, Ljusnedal		verks.	
Team Waller skoterklubb	1980	verks.	
Tännalens IF	1963	1970	FAJ
Tännäs skidklubb/skidlöparklubb	1910	verks.	FAJ
Tännäs skol IF			
Tännäs skytteförening	1942	1973	
Vurpans vänner		verks.	
Västra Härjedalens skytteförening	1910	verks.	FAJ

Naturvårds- och miljöorganisationer

Bruksvallarnas fiskevårdsförening	1957	verks.	
Funäsdalens fiskevårdsförening	1937	1943	
Funäsdalens jaktskytteklubb	1970	verks.	inv
Funäsdalens miljögrupp		verks.	
Högvåleus fiskevårdsförening	1944	verks.	
Ljusnedals fiskevårdsförening	1957	verks.	inv
Messlingens fiskevårdsområde/-förening	1933	verks.	inv
Sörmons fiskevårdsområde	1960t	verks.	
Tännalens fiskevårdsförening	1942	verks.	inv
Tännäs fiskevårdsområde	1931	verks.	
Östersjöns fiskevårdsförening	1952	verks.	inv
Övre Härjedalens naturvårdsförening		verks.	

Nykterhets- och antidrogorganisationer

Barntemplet Vallgossen av IOGT, Bruksvallarna	1889	1890t	
Funäsdalens blåbandsförening	1890t	nedl.	
Kretslogen Fjällringen av IOGT	1888	1970	FAJ
Logen Fjällheden av Verdandi, Tännäs	1916	1922	
Logen Fjällvinden nr 5383 av IOGT, Högvålen	1950	1953	
Logen Funäsdalen nr 568 av IOGT	1883	nedl.	FAJ
Logen Ljusnedalen nr 793 av IOGT	1884	1940	FAJ
Logen Mittådalen nr 5256 av IOGT	1941	nedl.	FAJ
Logen Människovännen nr 761 av IOGT/-NTO Tännäs	1883	verks.	FAJ
Logen Vallarna nr 805 av IOGT, Bruksvallarna	1883	nedl.	FAJ

MHF Funäsdalen			verks.
UL Eos av IOGT, Funäsdalen	1909	nedl.	FAJ
UL Fjälljung nr 1123 av IOGT	1909	nedl.	
UL Fjällsippan av IOGT, Flon	1909	1959	FAJ
UL Livets vår av IOGT, Tännäs	1909	nedl.	inv
UL Lossens borg av IOGT, Valmåsen	1920	nedl.	inv
UNF Funäsdalen			verks.

Politiska organisationer

Bruksvallarnas arbetarkommun	1940t	1970	FAJ
Bruksvallarnas socialdem. kvinnoklubb	1959	1961	FAJ
Bruksvallarnas SSU/SDUK	1940	1961	FAJ
Bruksvallarnas vänstersocialdem. arbetarkommun	1917	1921	
Funäsdalens Folkpartiavd./Frisinnade förening	1947	1978	FAJ
Funäsdalens komm. arbetarkommun	1922	nedl.	
Funäsdalens FPU-avdelning		nedl.	
Funäsdalens S-förening/arbetarkommun		verks.	inv
Funäsdalens SDUK	1922	1956	FAJ
Högvålels arbetarkommun	1945	1963	inv
Högvålels SSU/SDUK	1945	nedl.	
Ljusnedals arbetarkommun	1940t	1948	
Moderatföreningen för Övre Härjedalen		verks.	
Tännäs Centerpartiavdelning/sockengrupp av Bf	1950	nedl.	
Tännäs Folkpartiavdelning		1978	FAJ
Tännäs FPK-avdelning			
Tännäs S-förening/arbetarkommun	1912		FAJ
Tännäs ungsocialistiska klubb		1920	
Tännäs-Hede Folkpartiavdelning	1978	verks.	FAJ
Vallarnas kommunistiska arbetarkommun			
Västra Härjedalens SSU	1968	1970	FAJ

Religiösa organisationer

Funäsdalens kristliga ungdomsförening	1910	nedl.	
Kyrkliga syföreningen, Funäsdalen	1943		

Övriga organisationer och föreningar

Bruksvallarnas husmodersförening		verks.	
Bruksvallarnas JUF		nedl.	

Bruksvallarnas Röda Korskrets	1936	verks.	
Fjällnäs turistförening	1971	verks.	FAJ
Funäsdalens flickscoutkår	1940t	nedl.	
Funäsdalens hem och skolaförening	1970t	verks.	
Funäsdalens husmodersförening	1957	1983	
Funäsdalens JUF		nedl.	
Funäsdalens pojkscoutkår		nedl.	
Funäsdalens PRO	1965	verks.	inv
Funäsdalens Röda Korskrets	1926	verks.	inv
Funäsdalens rösträttsförening	1889	nedl.	FAJ
Funäsdalens syförening	1937	1950t	FAJ
Härjedalens sameförening		verks.	
Högvålels flickscoutkår	1942	1948?	
Högvålels husmodersförening	1969	verks.	
Högvålels JUF	1937	1940t	
Högvålels Röda Korskrets	1940t	1964	
Högvålels ungdomsförening	1940t	nedl.	
Ljusnedals Röda Korskrets	1930t	1976	FAJ
Mittådalen scoutkår	1940t	nedl.	
Samernas ungdomsorganisation, Mittådalen			
Tännäs barngrupp	1986	verks.	
Tännäs hushållningsgille		nedl.	FAJ
Tännäs IOGT scoutkår	1949	nedl.	inv
Tännäs JUF		nedl.	
Tännäs lokala turistråd	1971	1975	inv
Tännäs Röda Korskrets	1930	vil.	
Tännäs syförening	1918		inv
Västra Härjedalens arrendatorsförening		verks.	
Västra Härjedalens brukshundsklubb		verks.	
Västra Härjedalens draghundsklubb			
Västra Härjedalens föräldraförening		verks.	

VEMDALENS SOCKEN

Bildnings- och kulturföreningar

Vemdalens ABF	1920t	nedl.	FAJ
Vemdalens amatör teaterklubb	1906	nedl.	
Vemdalens föreläsningförening	1949	1951	
Vemdalens hembygdsförening/Åldergården	1909?	verks.	inv
Vemdalens spelmanslag		verks.	
Vemdalens sångsällskap			
Vemdalsamatörerna	1987	verks.	
Vemhåns föreläsningförening	1951	1961	

Ekonomiska och kooperativa föreningar

Byggnadsföreningen IOGT	1928	1970	
Företagarföreningen Vemdalen	1980t	verks.	
Håns badhusförening	1898	nedl.	
Håns byggnadsförening	1921	1936	
Håns elektriska förening	1918	nedl.	
Håns konsumtionsförening	1916	1953	
Håns sågverksförening	1911	nedl.	
Klövsjö nya bygdegårdsförening		verks.	
Mjölkkontrollföreningen i Vemdalen		nedl.	
Vemdalen FILIN (f.inf.tekn.centri glesb. i N.)	1980t	nedl.	
Vemdalens badförening	1928	nedl.	
Vemdalens byaråd	1970t	verks.	
Vemdalens elektriska förening	1916	1986	inv
Vemdalens godtemplares byggnadsförening	1903		inv
Vemdalens handelsaktiebolag	1874	nedl.	
Vemdalens kooperativa handelsförening	1915	1969	
Vemdalens såg- och hyvleri	1943	1975	inv
Vemdalens såg- och hyvlingförening	1901	1950	inv
Vemdalens tvätt- och badförening	1946	nedl.	
Vemhåns badhusförening	1943	1986	inv
Vemhåns byaråd	1987	verks.	
Vemhåns bygdegårdsförening	1970	verks.	inv
Vemhåns hemslöjd		verks.	
Vemhåns sågverksförening	1946	nedl.	
Vemhåns tvättstugeförening	1947	verks.	inv

Fackliga organisationer

Hotell- och rest. avd. 25, sekt. 52, Härjedalen	1970t	nedl.	
Håns LS	1918	nedl.	inv
Småbrukar- och skogsarbetarförb. avd. i Vemdalen	1909	nedl.	
SSFAF avd. 58	1925	nedl.	
SSFAF avd. 588	1945	nedl.	
SSFAF avd. 646	1935	1938	
SSFAF avd. 83/28, sekt. 11	1922	nedl.	
Vemdalens LRF/RLF	1955	nedl.	
Vemdalens LS	1916	verks.	FAJ
Väg- och vattenbyggn.arb.fb. avd. 36, Gavleåsen	1923	1924	

Frivilliga försvarsorganisationer

Vemdalens lottakår	1940t		
--------------------	-------	--	--

Idrotts- och skytteföreningar

Club Vemdalen 73	1981	verks.	
Friskis och Svettis	1985	verks.	
Håns skytteförening	1895	nedl.	
Klövsjö-Vemdalen cykelklubb	1980	verks.	
Klövsjö-Vemdalen fotbollsklubb	1983	1986	
Klövsjö-Vemdalens tennisklubb	1970t		
KVACK, Klövsjö-Vemdalens alpina klubb	1964	nedl.	
Orienteringsklubben Toppen	1950t		
Vemdalens badmintonklubb			
Vemdalens curlingklubb	1970	nedl.	
Vemdalens godtemplares gymnastikklubb		nedl.	
Vemdalens IF	1922	verks.	inv
Vemdalens ridklubb		verks.	
Vemdalens skytteförening	1895	nedl.	
Vemdalens snöskoterklubb	1980t	verks.	
Vemhåns IK	1946	verks.	inv
Vemhåns skol IF		nedl.	

Naturvårds- och miljöorganisationer

Håbergets jaktvårdsområde		verks.	
Håns-Vemdalens fiskevårdsområde		verks.	
Vemdalens fältbiologer	1970t		

Vemdalens jaktklubb		verks.
Vemdalens jaktskytteklubb	1976	verks.
Vemdalens sportfiskeklubb	1980t	verks.
Vemhåns jaktskytteförening		
Vemhåns jaktvårdsområde		verks.

Nykterhets- och antidrogorganisationer

Håns blåbandsförening	1904	1952	FAJ
Logen Fridsbasunen nr 484 av IOGT, Vemdalen	1883	verks.	inv
Logen Rätt och Sanning nr 4769 av IOGT, Vemhån	1924	1970	FAJ
Logen Rätt och Sanning nr 702 av IOGT, Vemhån	1883	1890	
UL Framtidsblomman av IOGT, Vemdalen	1916	vil.	inv
UL Syskonringen av IOGT, Håberget			inv
Vemdalens blåbandsförening	1903	nedl.	

Politiska organisationer

Arbetets Frihet, Vemdalen	1923	nedl.	
Håns Centerparti/sockenförening av Bf	1943	1951	
Håns och Vemdalens Centerparti/sockenför. av Bf	1951	verks.	
Vemdalens CKF	1980?	1987	
Vemdalens Folkpartiavdelning/frisinnade fören.	1910	nedl.	
Vemdalens S-förening/arbetarkommun	1927	verks.	FAJ
Vemdalens socialdemokratiska kvinnoklubb	1959	1966	
Vemdalens sockenförening av Bondeförbundet		1951	
Vemdalens SSU/SDUK		nedl.	
Vemdalens syndikalistiska ungdomsklubb	1920t	nedl.	
Vemhåns CKF/SLKF	1949	1987	inv
Vemhåns S-förening/arbetarkommun	1932	verks.	FAJ
Vemhåns socialdemokratiska kvinnoklubb	1959	1965	FAJ
Vemhåns SSU/SDUK	1948	nedl.	

Religiösa organisationer

Frälsningsarmén, Vemdalen	1918	1929	
Vemhåns lutherska missions- och ungdomsfören.	1921	1972	FAJ

Övriga organisationer och föreningar

Klövsjö kultur och turistråd		verks.
Klövsjö-Vemdalens turistförening		nedl. inv
Vemdalen-Hedeviken NKJ skolförening	1947	nedl.
Vemdalens husmorsförening	1940	nedl.
Vemdalens RESO-klubb	1950t	nedl.
Vemdalens Röda korskrets	1937	verks. inv
Vemdalens schackklubb	1940t	
Vemdalens Sv. Freds- och skiljedomsförening		
Vemdalens turistråd		verks.
Vemhåns Röda korskrets	1941	verks. inv

YTTERHOGDALS SOCKENBildnings- och kulturorganisationer

ABF Ytterhogdal	1973	FAJ
Ytterhogdals fotoklubb		
Ytterhogdals hembygdsförening	1954	verks.

Ekonomiska och kooperativa föreningar

Flor och Storås bastuförening		
Flor och Storås elektriska förening	1921	nedl.
Fåssjö belysningsförening	1935	1974 FAJ
Fåssjö IK:s byggnadsförening	1931	verks. FAJ
Föreningsbanken Y-hogdal/jordbrukskasseförening	1933	verks. FAJ
Godtemplarordens självhjälpsfören. nr 184, Yhd.	1890	nedl.
Hogdals företagarförening	1986	verks.
Hogdals kooperativa förening	1909	nedl. inv
Hogdals skogsbruksområde		verks.
Holmens vägförening	1930t	inv
Huskölens bastuförening	1945	1960t
Huskölens byalag	1984	verks.
Huskölens-Karlstrands byasåg		verks.
Kyrkogrändens skifteslag	1888	verks.
Nykterhetsfolkets sjukkasse nr 48, Ytterhogdal	1898	nedl.
Vikens tomtägarförening		
Ytterhogdals andelstvättstugeförening	1942	FAJ
Ytterhogdals bastuförening		
Ytterhogdals bingoallians		verks. FAJ
Ytterhogdals bostadsförening	1952	
Ytterhogdals centrala sanitetsförening	1948	nedl.
Ytterhogdals Folkets Husförening	1938	verks. FAJ
Ytterhogdals frysackförening	1960	
Ytterhogdals trävaruprodukter	1918	
Ytterhogdals-Karlstrands byalag		verks.

Fackliga organisationer

Fåssjödals LS	1923	1955	inv
Hogdals LRF			verks.
Huskölens LS	1942	1948	

Lant- och skogsarb.förb. avd. i Fåssjö	1908	nedl.	
Lant- och skogsarb.förb. avd. 44, Ytterhogdal	1908	nedl.	
Skogs avd. 1 sekt. 65, Fåssjö	1922	verks.	FAJ
SSFAF avd. 35, Fåssjö		nedl.	
SSFAF avd. 150, Gåssjö	1922	nedl.	
SSFAF avd. 87/Skogs avd. 4, sekt. 23, Ytterhogd.	1922	verks.	FAJ
Träindustriarb.förb. avd. 20, Ytterhogdal		nedl.	FAJ
Träindustriarb.förb. avd. 33, sekt. 17, Ytterh.			FAJ
Väg- och vattenbyggn.arb.fb. avd 186, Ytterh.	1942	nedl.	
Väg- och vattenbyggn.arb.fb. avd 157, Krokström	1947	1949	FAJ
Väg- och vattenbyggn.arb.fb. avd 60, Ytterh.	1918	nedl.	
Väg- och vattenbyggn.arb.fb. avd 46, Ytterh.		nedl.	
Ytterhogdals LS	1917	verks.	

Frivilliga försvarsorganisationer

Hogdals Lottakår			FAJ
------------------	--	--	-----

Idrotts- och skytteföreningar

Flors skol IF		nedl.	
Fåssjö IK	1934	verks.	FAJ
Hogdals Korpen	1971	verks.	
Hogdals skytteförening	1960	verks.	
Ytterhogdals flygklubb		verks.	
Ytterhogdals IF	1921	1924	
Ytterhogdals IK	1924	verks.	
Ytterhogdals jaktskytteklubb		verks.	
Ytterhogdals kvinnliga gymnastikklubb			
Ytterhogdals motorklubb	1971	verks.	
Ytterhogdals skol IF	1982	verks.	
Ytterhogdals skytteförening	1890	1960	FAJ
Ytterhogdals snöskoterklubb			

Naturvårds- och miljöorganisationer

Flor och Storås fiskevårdsförening	1960		
Flors fiskevårdsförening	1946		
Fåssjöbygdens fiskevårdsförening	1938		
Huskölens jaktvårdsområde	1962	verks.	FAJ

Kyrkogrändens fiskevårdsområde		verks.
Ytterhogdals fiskevårdsförening	1938	
Åsvallens jaktvårdsområde		verks.

Nykterhets- och antidrogorganisationer

Barntemplet Telningen nr 201 av IOGT, Ytterh.	1888	nedl.	
Logen Celestes nr 28, Ytterhogdal	1896	nedl.	
Logen Florströmmen nr 4348 av IOGT, Flor	1912	1917	
Logen Hoa Sköld nr 397 av IOGT, Ytterhogdal	1883	nedl.	FAJ
Logen Skogskämpen nr 1764 av IOGT, Fåssjö	1892	1893	
Logen Skogskämpen nr 4117 av IOGT, Fåssjö	1910	1926	
MHF Ytterhogdal		1960t	
NTO-logen nr 2805, Huskölen	1936	nedl.	
NTO-logen nr 2894, Flor	1940	nedl.	
SGU Beredskap, Ytterhogdal	1914	1916	
UL Friska Vindar nr 1291 av IOGT, Fåssjö	1911	nedl.	
UL Unga Flor nr 1447 av IOGT, Flor		nedl.	
UL Ytterhogdals Framtid nr 31 av IOGT	1913	nedl.	

Politiska organisationer

Arbetets frihet, Ytterhogdal		nedl.	
Fåssjö arbetarkommun		nedl.	FAJ
Moderata samlingspartiet/Högerfören. Ytterhogdal		nedl.	
Ytterhogdals Centerparti/sockenförening av Bf	1944	verks.	FAJ
Ytterhogdals CUF/SLU	1946	nedl.	FAJ
Ytterhogdals Folkpartiavd./frisinnade förening		nedl.	FAJ
Ytterhogdals kommunistiska arbetarkommun	1930t	nedl.	
Ytterhogdals S-förening/arbetarkommun	1914	verks.	
Ytterhogdals SSU/SDUK		verks.	
Över- och Ytterhogdals CKF/SLKF	1948		

Religiösa organisationer

Frälsningsarmén Ytterhogdal	1893	nedl.	FAJ
Hogdals kristliga ungdomsförening	1909	nedl.	
Hogdals missionsförsamlig	1950	nedl.	inv
Kyrkans ungdom, Ytterhogdal		verks.	
Ytterhogdals missionsförsamling	1895	1950	inv

Övriga organisationer och föreningar

Aktiv ungdom, Ytterhogdal	1985?		
Hoadalens hushållningsgille	1948		
Hoadalens scoutkår	1971	verks.	
Hogdals turistförening			
Kyrkliga syföreningen Ytterhogdal	1972	verks.	
Lions Club Ytterhogdal	1963	verks.	FAJ
Vi Unga, Ytterhogdal	1972?	1980	
Ytterhogdals bridgeklubb			
Ytterhogdals husmodersförening	1946	1979	FAJ
Ytterhogdals PRO	1980	verks.	inv
Ytterhogdals Röda korskrets	1921	verks.	FAJ
Ytterhogdals rösträttsförening			nedl.
Ytterhogdals scoutkår			nedl.
Ytterhogdals skioptikonförening	1888	1910	
Ytterhogdals SPF/SFRF avd. 38	1948	verks.	FAJ
Ytterhogdals turistförening	1962	verks.	FAJ
Ytterhogdals URK (Ungdomens Röda kors)			verks.

ÄLVROS SOCKEN

Bildnings- och kulturföreningar

Kolsätts ABF-bibliotek		nedl.	
Älvros ABF	1922?	nedl.	
Älvros ABF-bibliotek		nedl.	
Älvros föreläsningförening		nedl.	
Älvros hembygdsförening	1925	verks.	FAJ
Älvros kyrkokör	1928	verks.	
Älvros Sv. landsbygdens studieförbund, SLS	1948	1952	

Ekonomiska och kooperativa föreningar

Kolsätts bad- och tvättstugeförening	1943	verks.	
Kolsätts bygdegårdsförening	1952	verks.	
Kolsätts ploglag	1940	1970	FAJ
Remmen bygdegårdsförening	1952	verks.	
Älvros bastu- och tvättstugeförening	1942	nedl.	FAJ
Älvros bastuförening	1943		
Älvros belysningsförening	1918	nedl.	ÖLA
Älvros byalag		verks.	
Älvros frysfackförening	1958	1988	
Älvros hästförsäkringsförening		nedl.	ÖLA
Älvros konsumtionsförening	1930?	nedl.	
Älvros sjuk- och begravningskassa		nedl.	
Älvros tjurförening		nedl.	FAJ
Älvros ångsågsförening	1893	nedl.	
Älvros-Ängersjö erkända sjukkassa		nedl.	

Fackliga organisationer

Kolsätt LS	1939	1941	
Lant- och skogsarbetarförbundet, Älvros	1908	nedl.	
LRF/RLF Älvros	1943	1966	
Remmen LS	1932	1960	
Skogs avd. 4, sekt. 5, Remmen	1946	verks.	FAJ
SSFAF avd. 84, Remmen	1922	1929	FAJ
Väg och vattenbyggn.arb.fb. avd. 46, Älvros		nedl.	
Älvros LS	1917	1953	

Frivilliga försvarsorganisationer

Älvros hemvärn

Älvros Lottakår nedl.

Idrotts- och skytteföreningar

Kolsätts IF 1932 1944 FAJ

Kolsätts Kamraterna 1946 nedl.

Logen Älvrosens gymnastikklubb nedl.

Remmen Korpen 1984 verks. inv

Älvros IK 1931 verks. FAJ

Älvros jaktskytteklubb 1961 verks. inv

Älvros orienteringsklubb nedl.

Älvros skol IF

Älvros skytteförening 1894 1960t inv

Naturvårds- och miljöorganisationer

Älvros fiskevårdsområde 1955 verks.

Ö. Hä. biolog. för./Älvr. sekt. av Hä. naturv.f. 1976 verks. inv

Nykterhets- och antidrogorganisationer

Kolsätt NTO, nr 2804 1936 1947

Kolsätt ungdomens Blåband, Hoppets Här nedl.

Logen Bethlehemsstjärnan nr 823 av IOGT, Remmen 1884 1929

Logen Älvrosen nr 515 av IOGT, Älvros 1883 verks. FAJ

Remmen NTO, nr 2816 1936 1947

UL Framtidshoppet nr 1700 av IOGT, Remmen 1917 nedl.

UL Älvblomman nr 180 av IOGT, Älvros 1898 nedl. inv

Älvros blåbandsförening Enigheten nr 1473, 1905 1956 FAJ

Älvros kretsloge Syskonringen 1897 nedl. FAJ

Älvros Vita Bandförening nedl.

Politiska organisationer

Arbetets Frihet, Kolsätt-Älvros 1932 nedl.

Arbetets Frihet, Älvros 1925 1932

Älvros arbetarkommun 1930 verks. FAJ

Älvros Centerparti/sockenförening av Bf 1946 nedl.

Älvros frisinnade förening	1908	nedl.	
Älvros SLKF	1948	nedl.	
Älvros SSU/SDUK	1930?	nedl.	FAJ

Religiösa organisationer

Älvros juniorförening, SMJ	1930t	nedl.	
Älvros kristliga ungdomsförening, SMF	1915	nedl.	inv
Älvros kvinnliga kyrkoförening KKF		nedl.	
Älvros Lutherska missionsförening/DUF	1904	1987	FAJ
Älvros missionsförsamling	1886	nedl.	inv
Älvros SMU		verks.	inv
Älvros syförening	1875	1886	

Övriga organisationer och föreningar

Älvros JUF		nedl.	
Älvros Röda korskrets	1940	verks.	FAJ
Älvros scoutkår		nedl.	

ÄNGERSJÖ SOCKENBildnings- och kulturföreningar

Vänsjö ABF-bibliotek		nedl.	
Ängersjö ABF		nedl.	
Ängersjö-Vänsjö filmklubb	1957		FAJ

Ekonomiska och kooperativa föreningar

Vänsjö byasåg			FAJ
Vänsjö bygdegårdsförening	1949	verks.	FAJ
Vänsjö elektriska kraft- och belysningsförening	1919	nedl.	
Vänsjö tvättstugeförening		verks.	inv
Ängersjö byalag	1972	verks.	FAJ
Ängersjö bysamfällighetsförening	1945?	verks.	inv
Ängersjö elförening	1945	nedl.	
Ängersjö Folkets Hus slöjdförening	1929	nedl.	inv
Ängersjö Folkets Husförening	1929	verks.	inv
Ängersjö frysförening			FAJ
Ängersjö tvättstugeförening	1951	verks.	FAJ
Ängersjö vattenledningssammanslutning	1881		
Ängersjö-Djupsjöberg vägsamfällighet	1950	verks.	inv
Öjingsvallens intresseförening	1987	verks.	inv

Fackliga organisationer

SSFAF avd. 89, Vänsjö	1922	nedl.	
SSFAF avd. 95, Vänsjö	1931?	nedl.	
SSFAF avd. 192, Ängersjö	1923	nedl.	FAJ
Vänsjö LS	1940	1975	FAJ
Ängersjö LS	1920	1961	FAJ

Idrotts- och skytteföreningar

Vänsjö skol IF	1953	nedl.	
Ängersjö IF	1932	verks.	FAJ
Ängersjö skol IF	1940	nedl.	
Ängersjö skytteförening	1910		
Ängersjö-Vänsjö skyttegille		nedl.	FAJ

Naturvårds- och miljöorganisationer

Vänsjö jaktvårdsområde	1952	verks.
Ängersjö fiskevårdsförening	1938	verks. FAJ
Ängersjö jaktlag	1986	verks. inv

Nykterhets- och antidrogorganisationer

Logen Vändkretsen nr 4054 av IOGT, Väsjö-Kårböle	1909	1924
Logen Ängsblomman nr 774 av IOGT, Ängersjö	1884	nedl. FAJ
UL Exelcior nr 1397 av IOGT, Vänsjö-Kårböle	1913	nedl.
UL Ängsliljan nr 1712 av IOGT, Ängersjö	1918	nedl.
Vänsjö NTO, nr 2749	1935	nedl.

Politiska organisationer

Vänjö arbetarkommun		nedl. FAJ
Ängersjö arbetarkommun	1914	nedl.
Ängersjö frisinnade förening	1910	nedl.
Ängersjö syndikalistiska ungdomsklubb	1942	nedl.

Övriga organisationer och föreningar

Ängersjö pensionärsförening	1952
Ängersjö Röda korskrets	
Ängersjö syförening	

ÖVERHOGDALS SOCKEN

Bildnings- och kulturföreningar

Överhogdals ABF	nedl.		
Överhogdals hembygdsförening	1952	verks.	

Ekonomiska och kooperativa föreningar

Föreningen Nykterhetsfolkets hus	1901	nedl.	
Hogdals hästförsäkringsförening	1900	nedl.	FAJ
Överhogdals bygdegårdsförening	1950	verks.	inv
Överhogdals bysamfällighet			
Överhogdals elektriska distributionsförening	1931	1961	inv
Överhogdals kooperativa handelsförening	1917	nedl.	
Överhogdals tjurförening		nedl.	
Överhogdals tvättstugeförening		verks.	
Överhogdals väglyseförening			

Fackliga organisationer

Lant- och skogsarbetarförb. avd. 45	1908	nedl.	
SSFAF avd. 91, Överhogdal	1922	nedl.	FAJ
Väg- och vattenbyggn.arb.fb. avd. 45, Överhogdal	1922	nedl.	
Överhogdals LS	1917?	nedl.	FAJ

Frivilliga försvarsorganisationer

Överhogdals lottakår	1941	nedl.	inv
----------------------	------	-------	-----

Naturvårds- och miljöorganisationer

Vitvattnet-Knättens jaktvårdsområde			
Östmons jaktvårdsområde			
Överhogdals fiskevårdsförening	1955	verks.	

Nykterhets- och antidrogorganisationer

Logen Hoadalen nr 514 av IOGT, Överhogdal	1883	nedl.	
UL Dalens Hopp nr 1020 av IOGT, Överhogdal	1908	nedl.	

Politiska organisationer

Arbetets Frihet, Överhogdal	1924	nedl.	
Överhogdals arbetarkommun	1939	1966	inv

Överhögdals Centerparti/sockenförening av Bf	1942	verks.	inv
Överhögdals SLU	1946	nedl.	
Överhögdals SSU/SDUK	1930t	nedl.	

Religiösa organisationer

Överhögdals brödraförening, SMF	1877—1950		inv
Överhögdals missionsjuniorer, SMJ		nedl.	

Övriga organisationer och föreningar

Överhögdals JUF		nedl.	
Överhögdals Röda korskrets			

Organisatoriskt register

Bildnings- och kulturföreningar

Bibliotek

Kolsätts ABF-bibliotek		nedl.	
Lillhårdals ABF-bibliotek/folkbibliotek	1918	1965	FAJ
Logen Härjeådalsblommans lånebibliotek		nedl.	FAJ
Olingdal ABF-bibliotek			
Vänsjö ABF-bibliotek		nedl.	
Älvros ABF-bibliotek		nedl.	
Östansjö ABF-bibliotek			FAJ

Föreläsnings- och diskussionsföreningar

Funäsdalens diskussionsklubb	1889	nedl.	FAJ
Hede föreläsningförening		nedl.	
Linsells föreläsningförening		nedl.	
Svegs föreläsningförening	1920t	1960t	
Tännäs föreläsningförening	1943	nedl.	
Vemdalens föreläsningförening	1949	1951	
Vemhåns föreläsningförening	1951	1961	
Älvros föreläsningförening		nedl.	

Hembygdsföreningar

Härjedalens fornminnesförening	1894	verks.	FAJ
Härjedalens hembygdsråd	1977	verks.	
Flons hembygdsförening	1966	nedl.	
Hede hembygdsförening	1936	verks.	FAJ
Lillhårdals hembygdsförening	1924	verks	FAJ
Lofsdalens hembygdsförening			
Messlingens hembygdsförening	1949	1986	inv
Vemdalens hembygdsförening/Åldergården	1909?	verks.	inv
Ytterhogdals hembygdsförening	1954	verks.	
Älvros hembygdsförening	1925	verks.	FAJ
Överhogdals hembygdsförening	1952	verks.	

Studieförbund, studieorg.ABF

(Arbetarnas Bildningsförbund bild. 1912.)

ABF Härjedalen	1973	verks.	
ABF Lillhärdal	1918	1965	FAJ
ABF Sveg	1925	1973	FAJ
ABF Ytterhogdal		1973	FAJ
ABF Överberg		nedl.	
Funäsdalens ABF			
Hede ABF	1912	verks.	
Tännäs ABF			FAJ
Vemdalens ABF	1920t	nedl.	FAJ
Älvros ABF	1922?	nedl.	
Ängersjö ABF		nedl.	
Överhogdals ABF		nedl.	

Övriga studieorg.

Medborgarskolan Härjedalen		verks.	
Studiefrämjandet Härjedalen		verks.	
Studieförbundet Vuxenskolan Sveg/Härjedalen	1969	verks.	FAJ
Logen Nordviks studiecirkel, Hede Viken	1909	nedl.	FAJ
TBV Sveg		verks.	FAJ
Älvros Sv. landsbygdens studieförbund, SLS	1948	1952	

Sång- och musikföreningar

Härjedalens jazzkapell/Svegs storband	1970t	verks.	
Jazzklubben HJK Härjedalens jazzkapell	1970t	verks.	
Funäsdalens kyrkobrödrakör	1946		
Funäsdalens orkesterförening	1940t	nedl.	
Funäsdalens sångkör	1910t	verks.	
Hede hembygdskör		verks.	
Hede-Vemdalens spelmanslag		verks.	
Härdals spelmanslag	1970t	verks.	
Lillhärdals dragspelsklubb	1973	verks.	inv
Linsells musikförening			
Musikföreningen Kamraterna	1920	1926	
Musikföreningen Närsynth		verks.	
Svegs dragspelsklubb	1972	verks.	inv

Svegs körsällskap	1933	verks.	inv
Svegs melodiklubb	1984	verks.	inv
Svegs musiksällskap	1946		
Tännäs spelmanslag	1979	verks.	
Vemdalens spelmanslag		verks.	
Vemdalens sångsällskap			
Älvros kyrkokör	1928	verks.	

Övriga bildnings- och kulturföreningar

Forbondeföreningen i Härjedalen

Föreningen Härjedalsslöjd	1913	verks.	
Härjedalens folkhögskolekurser	1927	1934	FAJ
Härjedalens konstklubb	1940t		
Härjedalens och södra Jämtlands folkbildn.fören.	1937	1964	FAJ
Härjedalens teaterförening	1975	verks.	inv
Norrländska författarsällskapet, Härjedalen		verks.	
Bygdegillet Ovaskogsingan	1976	verks.	
Bygdemålsföreningen i Lillhärdal	1980t	verks.	
Filmstudion i Sveg	1955	1966	FAJ
Foto Fix, Sveg		verks.	
Frejas Fylking	1980t	verks.	
Funäsdalens amatörcirkel	1934	nedl.	FAJ
Funäsdalens fotoklubb		verks.	
Hede folkdanslag		verks.	
Hede fotoklubb		verks.	
Hede konstförening		verks.	
Herrö folkdanslag	1923	nedl.	
Härdalsgillet	1972	verks.	
Svegs amatörteaterklubb av IOGT			FAJ
Svegs folkdansgille	1971	verks.	inv
Svegs teaterklubb	1975	verks.	inv
Vemdalens amatör teaterklubb	1906	nedl.	
Vemdalsamatörerna	1987	verks.	
Västra Härjedalens amatörklubb		nedl.	
Ytterhogdals fotoklubb			
Ängersjö-Vänsjö filmklubb	1957		FAJ
Övre Ljusnans teaterförening	1988	verks.	

Ekonomiska och kooperativa föreningarBadhus- och tvättstugeföreningar

Flor och Storås bastuförening			
Glissjöbergs badhusförening	1943		
Glöte badhusförening	1943		
Glöte tvätt- och badförening	1943	verks.	
Hede andelstvättstugeförening	1941		
Hede badhusförening	1905	1911	ÖLA
Hedevikens andelstvättstuguförening	1945		
Herrö tvätt- och badhusförening	1952		
Huskölens bastuförening	1945	1960t	
Håns badhusförening	1898	nedl.	
Kolsätts bad- och tvättstugeförening	1943	verks.	
Lillhårdals badhusförening	1932	nedl.	
Linsells badhusförening	1936	1960t	
Ljusnedals badhusförening	1929	nedl.	
Långå badhusförening			
Olingdal tvätt- och badhusförening	1957		inv
Svegsbygdens andelstvättstugeförening	1944	nedl.	FAJ
Vemdalens badförening	1928	nedl.	
Vemdalens tvätt- och badförening	1946	nedl.	
Vemhåns badhusförening	1943	1986	inv
Vemhåns tvättstugeförening	1947	verks.	inv
Vänsjö tvättstugeförening		verks.	inv
Ytterhogdals andelstvättstugeförening	1942		FAJ
Ytterhogdals bastuförening			
Älvros bastu- och tvättstugeförening	1942	nedl.	FAJ
Älvros bastuförening	1943		
Ängersjö tvättstugeförening	1951	verks.	FAJ
Östansjö badhusförening		1976	
Överbergs badhusförening			
Överhogdals tvättstugeförening		verks.	

Bostadsrättsföreningar, bostadsföreningar

HSB Sveg	1942	verks.	
Bostadsrättsföreningen Björnen, Hede		verks.	
Bostadsrättsföreningen Flottaren, Sveg	1949	verks.	inv
Bostadsrättsföreningen Fogden, Sveg	1947	verks.	

Bostadsrättsföreningen Läraren 2, Sveg		verks.	
Bostadsrättsföreningen Mosippan, Sveg		verks.	inv
Bostadsrättsföreningen Skogsbacken, Sveg	1943	verks.	inv
Ytterhogdals bostadsförening	1952		
<u>Byalag, byaråd, byföreningar</u>			
Bruksvallarnas byalag	1973	verks.	inv
Fjällnäs byalag		verks.	
Funäsdalens byalagsförening		verks.	
Herrö byalag	1978	verks.	inv
Huskölens byalag	1984	verks.	
Lillhårdals byalag	1972	verks.	
Linsells byalag	1973	verks.	inv
Ljusnedals byalag	1977	verks.	inv
Lofsdalens byalag	1978	verks.	
Medskogens byalag		verks.	
Messlingens byaråd	1986	verks.	
Orrmo/Östansjö byalag	1976	verks.	
Tännäs byalag	1975	verks.	inv
Vemdalens byaråd	1970t	verks.	
Vemhåns byaråd	1987	verks.	
Ytterbergs byförening			
Ytterhogdals-Karlstrands byalag		verks.	
Älvros byalag		verks.	
Ängersjö byalag	1972	verks.	FAJ
Överbergs byalag	1987	verks.	
<u>Bygdegårdsföreningar</u>			
Föreningen Ytterbergs bygdegård	1941	1966	FAJ
Glissjöbergsgården		verks.	
Högvålens bygdegårdsförening	1963	verks.	
Klövsjö nya bygdegårdsförening		verks.	
Kolsätts bygdegårdsförening	1952	verks.	
Lofsdalens bygdegårdsförening	1980	verks.	
Remmen bygdegårdsförening	1952	verks.	
Råndalens bygdegårdsförening		verks.	
Strömlidens bygdegårdsförening	1980?	verks.	
Tännadalens bygdegårdsförening	1956	verks.	inv

Vemhåns bygdegårdsförening	1970	verks.	inv
Vänsjö bygdegårdsförening	1949	verks.	FAJ
Ytterbergs bygdegårdsförening	1941	1960t	FAJ
Överhogdals bygdegårdsförening	1950	verks.	inv

Byggnadsföreningar

Härjedalens hantverkares byggnadsförening	1922	verks.	FAJ
Bruksvallarnas byggnadsförening	1954	1984	inv
Byggnadsföreningen Folkets Husförening, Bruksv.		1950t	inv
Byggnadsföreningen Framtidens Hopp, Glöte	1924	nedl.	FAJ
Byggnadsföreningen Hederslöftet. Hede	1908	1917	
Byggnadsföreningen Hopp och Framgång, Linsell	1907	nedl.	inv
Byggnadsföreningen IOGT, Vemdalen	1928	1970	
Byggnadsföreningen Människovännen, Tännäs	1902		inv
Byggnadsföreningen Nyttä och Nöje, Långå	1943	verks.	FAJ
Byggnadsföreningen Salem, Glissjöberg	1903	1925	
Fåssjö IK:s byggnadsförening	1931	verks.	FAJ
Glissjöbergs Arbetets Frihets byggnadsförening	1927	1948	FAJ
Glissjöbergs godtemplares byggnadsförening	1903	1916	
Hede konsumtionsförenings byggnadsförening	1917	nedl.	
Håns byggnadsförening	1921	1936	
Logen Funäsdalens byggnadsförening	1932	1971	
Ransjö byggnadsförening	1933	verks.	
Svegs byggnadsförening			
Svegs godtemplares byggnadsförening	1902	nedl.	FAJ
Svegs scoutkårs byggnadsförening	1925	nedl.	
Vemdalens godtemplares byggnadsförening	1903		inv

Djur- och kontrollföreningar

Bruksvallarnas baggförening	1940t	nedl.	
Funäsdalens baggförening	1940t	nedl.	
Herrö tjurförening		nedl.	
Hogdals hästförsäkringsförening	1900	nedl.	FAJ
Linsells tjurförening		nedl.	
Långå tjurförening	1930t	nedl.	
Mittådalens renavelsförening	1942		
Mjölkkontrollföreningen i Vemdalen		nedl.	
Nedre Härjedalens hingstförening	1920		

Svegs biodlarförening			verks.	inv
Tännäs häst och kreatursförsäkringsförening				
Valmåsens tjurförening	1939		nedl.	
Ytterbergs kontrollförening	1930	1943		FAJ
Ytterbergs tjurförening	1912	1975		FAJ
Älvros hästförsäkringsförening			nedl.	ÖLA
Älvros tjurförening			nedl.	FAJ
Överbergs tjurförening			nedl.	
Överhogdals tjurförening			nedl.	

El- och vägbelysningsföreningar

Bruksvallarnas vägbelysningsförening	1960		verks.	
Flor och Storås elektriska förening	1921		nedl.	
Funäsdalens elförening	1939		nedl.	
Funäsdalens gatubelysningsförening	1952	1959		
Fåssjö belysningsförening	1935	1974		FAJ
Glöte elektriska ljus- och sågförening	1918		nedl.	
Glöte kraftförening	1924		nedl.	
Hede elektriska AB			nedl.	
Håns elektriska förening	1918		nedl.	
Högvådens väglyseförening	1960t			
Långå elektriska kraft- och ljusförening	1917	1945		
Ransjö elektriska belysningsförening	1936		nedl.	
Särvsjö elektriska förening	1948		nedl.	
Tännåns elektriska förening upa			nedl.	inv
Tännäs gatubelysningsförening	1960		verks.	inv
Tännäs-Hede elektriska	1958	1969		
Vemdalens elektriska förening	1916	1986		inv
Vänsjö elektriska kraft- och belysningsförening	1919		nedl.	
Älvros belysningsförening	1918		nedl.	ÖLA
Ängersjö elförening	1945		nedl.	
Överhogdals elektriska distributionsförening	1931	1961		inv
Överhogdals väglyseförening				

Folkets Hus-, Folkets Parkföreningar

Föreningen Hede Folkets hus	1925		verks.	inv
Föreningen Nykterhetsfolkets hus, Överhogdal	1901		nedl.	
Föreningen Storöns Folkpark, Sveg	1945		nedl.	FAJ

Glötegårdens Folkets Husförening	1985	verks.	
Hede Folkets Parkförening	1954	verks.	FAJ
Lillhårdals Folkets Husförening	1921	verks.	FAJ
Lillhårdals Folkets Parkförening	1939	1966	FAJ
Svegs Folkets Hus och Parkförening	1934	verks.	FAJ
Ytterhogdals Folkets Husförening	1938	verks.	FAJ
Ängersjö Folkets Husförening	1929	verks.	inv

Handels- och konsumtionsföreningar

Konsum Härjedalen/Härjedalens konsumtionsfören.	1925	verks.	inv
Funäsdalens handelsförening	1873		
Funäsdalens konsumtionsförening/andelsförening	1913	1930t	
Hede handelsaktiebolag	1871	nedl.	
Hede konsumtionsförening	1915	nedl.	
Hedevikens konsumtionsförening	1921	1923	
Hogdals kooperativa förening	1909	nedl.	inv
Håns konsumtionsförening	1916	1953	
Konsum Bruksvallarna			inv
Lillhårdals kooperativa handelsförening	1917	nedl.	inv
Linsells konsumtionsförening	1912	1962	inv
Svegs konsumtionsförening	1914	nedl.	
Sällsk. arbetarnas ring, handelsf. i L-l o Glöte	1884	nedl.	
Tännäs kooperativa handelsförening/andelsfören.	1921	1975	
Vemdalens handelsaktiebolag	1874	nedl.	
Vemdalens kooperativa handelsförening	1915	1969	
Älvros konsumtionsförening	1930?	nedl.	
Överhogdals kooperativa handelsförening	1917	nedl.	
Övre Härjedalens handelsförening	1909	nedl.	

Sjukkassor, livförsäkringsföreningar mm

Flons och Vallarnas sjukkasse	1918	nedl.	inv
Framtidsförbundets sjukkasse, avd. 1462, Y-berg		nedl.	
Framtidsförbundets sjukkasse avd. 268, L-dal			
Framtidsförbundets sjukkasse, avd. 744, Sveg		nedl.	
Godtemplarordens självhjälpsfören. nr 184, Yhd.	1890	nedl.	
Hede sjuk- och begravningskasse	1886	nedl.	ÖLA
Lillhårdals erkända sjukkasse		nedl.	
Nykterhetsfolkets sjukkasse nr 48, Ytterhogdal	1898	nedl.	

Tännäs erkända sjukkasse			
Älvros sjuk- och begravningskasse		nedl.	
Älvros-Ängersjö erkända sjukkasse		nedl.	
<u>Såg- och hyvelföreningar</u>			
Hede såg- och kvarnförening	1921	nedl.	
Huskölens-Karlstrands byasåg		verks.	
Håns sågverksförening	1911	nedl.	
Långå såg- och hyvleriförening	1913	nedl.	
Tännäs sågverksförening	1902	1945	
Vemdalens såg- och hyvleri	1943	1975	inv
Vemdalens såg- och hyvlingförening	1901	1950	inv
Vemhåns sågverksförening	1946	nedl.	
Vänsjö byasåg			FAJ
Älvros ångsågsförening	1893	nedl.	
<u>Vattenföreningar</u>			
Forsmons vattenledningsförening		verks.	
Funäsdalens vattenförening	1934		
Hede vattenledningsförening	1901		
Hedevikens vattenledningsförening	1922	1970t	FAJ
Herrö ekonomiska vattenledningsförening	1943		
Högvålels vattenförening	1951	verks.	
Lillhärdal kyrkbys vattenledningsförening	1941		FAJ
Lillhärdal övre kyrkbys vattenledningsförening	1956		
Ljusnedals vattenförening	1979	verks.	inv
Långå södra förening för vatten och avlopp	1947		
Långå östra vattenledningsförening	1935		
Medskogens förening för vatten och avlopp	1947		
Orrmo vattenledningsförening		verks.	
Ransundets förening för vatten och avlopp	1947		
Råndalens förening för vatten och avlopp	1947		
Sunnanå västra vattenledningsförening		verks.	FAJ
Sunnanå östra vattenledningsförening		verks.	
Särvsjö förening för vatten och avlopp	1947		
Ängersjö vattenledningssammanslutning	1881		
Östbergets vattenledningsförening	1947		

Vägföreningar

Forsbrons vägförening		verks.	
Föreningen Lussuvägen, Bruksvallarna		verks.	
Holmens vägförening	1930t		inv
Högvålens vägförening	1960t	1966	
Valmåsens vägförening	1945	verks.	
Vintergatans vägförening, Funäsdalen	1950t	verks.	
Vivallens vägförening		verks.	
Ängersjö-Djupsjöberg vägsamfällighet	1950	verks.	inv
Ängevallens vägförening	1970t	verks.	
Övre kyrkbyns vägsamfällighet	1951		

Övriga

Föreningen Härjedalens tuberkulossjukhus	1921	nedl.	
Föreningsbanken i Härjedalen	1951	verks.	inv
Härjedalens andelsmejeri	1929	1946	
Härjedalens kooperativa produktionsförening	1947	nedl.	
Härjedalens köpmannaförbund		verks.	FAJ
Härjedalens skomakarförening			
Mellanskog i Härje./Gävleborg-Härjed. skogsäg.f.	1935	verks.	
Byrotens skifteslag, Sveg			
Droskägärföreningen Taxi, Hede	1947		
Duvbergs frysörening	1959		
Forsbrons broförening	1949		FAJ
Funäsdalens droskägärförening	1947	nedl.	
Funäsdalens obligationsförening	1940t		
Föreningsbanken Y-hogdal/jordbrukskasséförening	1933	verks.	FAJ
Företagarföreningen Vemdalen	1980t	verks.	
Glissjöbergs frysörening	1959		
Glöte bysamfällighet			
Hede mejeri		nedl.	FAJ
Hede motorhyvelförening		nedl.	
Hede ungdomsförening	1928	nedl.	
Hedevikens bakstuguförening		verks.	
Hedevikens bystugeförening		verks.	
Hedevikens frysäckförening	1959		
Hogdals företagarförening	1986	verks.	
Hogdals skogsbruksområde		verks.	

Kolsätts ploglag	1940	1970	FAJ
Kyrkogrändens skifteslag, Ytterhogdal	1888	verks.	
Lillhårdals sportstugeförening	1929	1984	
Lillhårdals telefonförening		nedl.	ÖLA
Linsells bysamfällighet		verks.	
Linsells vävstolsförening	1953		
Ljusnedals mejeriförening	1924	1960	FAJ
Ljusnedals ungdomsförening	1920	1989	
Lofsdalens turistintressenters ekonomiska fören.	1986	verks.	
Logen Petrus ekonomiförening	1913	nedl.	
Långå ungdomsförening		1943	
Mittådalens sameby		verks.	
Ransjö vävstolsförening	1986	verks.	
Svegs brandmannaklubb		verks.	
Svegs byggnadsträfförening	1948	1949	
Svegs droskägarförening Taxi	1947		
Svegs egnahemsförening	1945		
Svegs industri- och hantverksförening	1914	verks.	inv
Svegs lastbilscentrals förening	1947		
Södra Härjedalens hushållningssgille			FAJ
Tännälvens ungdomsförening	1925		inv
Tännäs gemensamhetsskog	1963	1988	
Tännäs sameby		verks.	
Tännäs ungdomsförening	1914	nedl.	
Valmåsens torvströförening	1945	1959	
Valmåsens torvströförening upa	1945	1961	
Vemdalen FILIN (f.inf.tekn.centri glesb. i N.)	1980t	nedl.	
Vemhåns hemslöjd		verks.	
Vikens tomtägarförening			
Västra Härjedalens hotellägarförening	1950t	verks.	
Ytterhogdals bingoallians		verks.	FAJ
Ytterhogdals centrala sanitetsförening	1948	nedl.	
Ytterhogdals fryssockförening	1960		
Ytterhogdals trävaruprodukter	1918		
Älvros fryssockförening	1958	1988	
Ängersjö bysamfällighetsförening	1945?	verks.	inv
Ängersjö Folkets Hus slöjdförening	1929	nedl.	inv
Ängersjö fryssockförening			FAJ

Öjingsvallens intresseförening	1987	verks. inv
Östansjö samfällighetsförening		verks.
Överhogdals bysamfällighet		
Övre Härjedalens telefonförening		nedl.

Fackliga organisationerLO

(Landsorganisationen i Sverige, LO, bild. 1898.)

Härjedalens Skogs- och Flottn.arb.förb. distr.	1922	nedl.	inv
Skogsarbetareförb. avd. 4, Hälsingland-Härjed.	1976	verks.	
Bryggeriarbetareförb. avd. 98, Sveg	1930	nedl.	
Byggnadsarb.förb. avd. 38, sekt. 5, Funäsdalen		verks.	
Byggnadsarb.förb. avd. 38, sekt. 9, Sveg	1967		
Byggnadsarb.förb. avd. 243, Sveg		1967	FAJ
Byggnadsarb.förb. avd. 554, Lillhärdal			FAJ
Byggnadsarb.förb. avd. 584, Hede		1967	FAJ
Byggträarbetareförb. avd. 97, Sveg	1924	nedl.	inv
Elarbetareförb. avd. 106, Sveg	1945	nedl.	FAJ
Elektrikerförb. avd. 6, sekt. 1, Sveg			FAJ
Fastighetsanställdas förb. avd. 100, Sveg	1955	1964	FAJ
Grovarbetareförb. avd. 621, Sveg	1936	nedl.	FAJ
Handelsanställdas förb. avd. 152, Sveg	1928	nedl.	FAJ
Hotell- och rest. avd. 25, sekt. 52, Härjedalen	1970t	nedl.	
Hotell- och rest. avd. 152, Sveg	1942	nedl.	
Järnvägsmannaförb. avd 220, Sveg	1923	nedl.	FAJ
Kommunalarb.förb. avd. 33, sekt. 9, Funäsdalen		verks.	
Kommunalarb.förb. avd. 33, sekt. 9, Sveg	1969	verks.	FAJ
Kommunalarb.förb. avd. 122, Sveg	1923	1927	
Kommunalarb.förb. avd. 271, Sveg	1927	1969	FAJ
Kommunalarb.förb. avd. 566, Hede	1952	1964	FAJ
Livsmedelsarbetareförb. avd. 29, sekt. 1, Sveg			FAJ
LO-sektionen, Sveg	1939	verks.	FAJ
Metallarbetareförb. avd. 344, Sveg	1941	nedl.	FAJ
Murararbetareförb. avd. 180, Sveg	1940	nedl.	
Skogs avd. 1 sekt. 65, Fåssjö	1922	verks.	FAJ
Skogs avd. 4, sekt. 5, Remmen	1946	verks.	FAJ
Skogs avd. 4, sekt. 11, Hede	1977	verks.	
Skogs avd. 4, sekt. 17/SSFAF avd. 83, L-dal	1922	verks.	FAJ
Skogs avd. 4, sekt. 23, Ytterhogd./SSFAF avd. 87	1922	verks.	FAJ
SSFAF avd. 28/83, sekt. 1, Funäsdalen			
SSFAF avd. 35, Fåssjö		nedl.	
SSFAF avd. 58, Vemdalen	1925	nedl.	
SSFAF avd. 83/28, sekt. 11	1922	nedl.	

SSFAF avd. 84, Remmen	1922	1929	FAJ
SSFAF avd. 85, Glöte	1922	1927	
SSFAF avd. 89, Vänsjö	1922	nedl.	
SSFAF avd. 91, Överhogdal	1922	nedl.	FAJ
SSFAF avd. 95, Vänsjö	1931?	nedl.	
SSFAF avd. 110, Linsell	1922	1926	
SSFAF avd. 139, Råndalen	1945	1956	FAJ
SSFAF avd. 150, Gåssjö	1922	nedl.	
SSFAF avd. 192, Ängersjö	1923	nedl.	FAJ
SSFAF avd. 385, Sunnanå	1924	1930	
SSFAF avd. 554, sekt 10, 25, Linsell		nedl.	FAJ
SSFAF avd. 580, Åsen	1939		
SSFAF avd. 588, Vemdalen	1945	nedl.	
SSFAF avd. 646, Vemdalen	1935	1938	
SSFAF avd. 677, Glöte	1945	nedl.	FAJ
Statsanställdas förb. avd. 1177, Sveg		verks.	
Statsanställdas förb. avd, 5114, sekt. 6, Funäs.			
Transportarbetareförb. avd. 34, sekt. 2, Sveg			
Transportarbetareförb. avd. 254, Sveg	1942	1942	
Transportarbetareförb. avd. 273, Sveg		nedl.	FAJ
Träindustriarb.förb. avd. 20, Ytterhogdal		nedl.	FAJ
Träindustriarbetareförb. avd. 33, sekt. 13, Sveg			
Träindustriarb.förb. avd. 33, sekt. 17, Ytterh.			FAJ
Träindustriarbetareförb. avd. 97, Sveg			
Träindustriarbetareförb. avd. 235, Sveg	1922	1923	
Träindustriarb.förb. klubb, Lillhärdal	1987	verks.	
Virkesmätaarförb. avd. 26, Lillhärdal			
Vägarbetareförb. avd. 340, Hede			FAJ
Väg- och vattenbyggn.arbfb. avd. 33, Glissjöb.	1918	1919	
Väg- och vattenbyggn.arb.fb. avd. 36, Gavleåsen	1923	1924	
Väg- och vattenbyggn.arb.fb. avd. 45, Överhogdal	1922	nedl.	
Väg- och vattenbyggn.arb.fb. avd 46, Ytterh.		nedl.	
Väg- och vattenbyggn.arb.fb. avd. 46, Älvros		nedl.	
Väg- och vattenbyggn.arbfb. avd. 52, Sveg	1918	1926	
Väg- och vattenbyggn.arbfb. avd. 59, Sveg	1918	1919	
Väg- och vattenbyggn.arb.fb. avd 60, Ytterh.	1918	nedl.	
Väg- och vattenbyggn.arb.fb. avd. 98, Sveg	1936	nedl.	
Väg- och vattenbyggn.arb.fb. avd 157, Krokström	1947	1949	FAJ

Väg- och vattenbyggn.arb.fb. avd. 340, Funäsdal. 1936 1940

LRF

(Lantbrukarnas Riksförbund, LRF, bild. 1971 genom en sammanslagning av Sveriges Lantbruksförbund och RLF. Södra Härjedalens LRF verks.
 Funäsdalens LRF-avdelning
 Hede LRF nedl. inv
 Hogdals LRF verks.
 LRF Lillhärdal verks.
 LRF Linsell
 LRF/RLF Älvros 1943 1966
 Långå LRF 1938 1967 inv
 Tännäs LRF nedl.
 Vemdalens LRF/RLF 1955 nedl.

Läraryackl.

Härjedalens förbundskrets av Läraryackl. FAJ
 Härjedalskretsen av Småskolläraryackl. nedl. FAJ
 Västra Härjedalens lärareförening av SAF FAJ
 Östra Härjedalens lärareförening 1906 1937 FAJ

SAC

(Sveriges Arbetares Centralorganisation, SAC, bild. 1910.)
 Härjedalens distrikt av SAC 1918 1951 inv
 Funäsdalens LS nedl. inv
 Fåssjödals LS 1923 1955 inv
 Glissjöbergs LS 1918 1969 inv
 Glissjöbergskretsen av Härjedalens SAC nedl. inv
 Glöte LS 1919 1970 inv
 Hede LS 1917 verks. FAJ
 Hedekretsen av Härjedalens SAC-distrikt nedl. inv
 Hedevikens LS 1922 1949 inv
 Herrö LS 1932 1984 FAJ
 Hede LS 1917 verks. FAJ
 Hedekretsen av Härjedalens SAC-distrikt nedl. inv
 Hedevikens LS 1922 1949 inv
 Herrö LS 1932 1984 FAJ

Huskölens LS	1942	1948	
Håns LS	1918	nedl.	inv
Kolsätt LS	1939	1941	
Lillhärddals LS	1917	verks.	FAJ
Linsells LS	1919	1972	FAJ
Ljusnedals LS	1920t	nedl.	
Långå LS	1923	1953	inv
Lövnäsvallens LS	1924	1927	inv
Mosätts LS	1932	1984	
Mosätts-Glissjöbergs LS	1936	1946	FAJ
Olingdals LS	1921	1942	
Orrmosjöns LS	1933	1938	inv
Remmen LS	1932	1960	
Risbrunns LS	1918	nedl.	inv
Servsjöns LS	1922	1927	
Statsbanan Sveg-Hede LS		nedl.	inv
Svegs LS	1917	verks.	FAJ
Södra Inlandsbanans LS		nedl.	FAJ
Tännäs LS	1920	verks.	FAJ
Vemdalens LS	1916	verks.	FAJ
Vänsjö LS	1940	1975	FAJ
Ytterbergs LS	1919	1970	FAJ
Ytterhogdals LS	1917	verks.	
Älvros LS	1917	1953	
Ängersjö LS	1920	1961	FAJ
Överbergs LS	1939	1951	
Överhogdals LS	1917?	nedl.	FAJ

Övriga skogsfackl.

Lant- och skogsarb.förb. avd. 44, Ytterhogdal	1908	nedl.	
Lant- och skogsarb.förb. avd. 45, Överhogdal	1908	nedl.	
Lant- och skogsarb.förb. avd. 51, Ytterberg	1908	nedl.	
Lant- och skogsarb.förb. avd. i Fåssjö	1908	nedl.	
Lant- och skogsarb.förb. avd, Sveg	1908	nedl.	
Lant- och skogsarb.förbundet, Älvros	1908	nedl.	
Nedre Härjedalens skogsarbetarsyndikat		nedl.	FAJ
Småbrukar- och skogsarbetarförb. avd. i Vemdalen	1909	nedl.	
Övre Härjed. byggn.- och skogsarbetarsyndikat			FAJ

Frivilliga försvarsorganisationer

Härjedalens FBU/Härjedalens landstormsförening	1935	verks.	FAJ
Hogdals Lottakår			FAJ
Lillhärjedals Lottakår	1940t		
Linsells Lottakår	1942	nedl.	FAJ
Nedre Härjedalens lottakår	1935	verks.	FAJ
Svegs kvinnliga bilkår	1957	verks.	FAJ
Svegs unglottaavdelning			
Vemdals lottakår	1940t		
Älvros hemvärn			
Älvros Lottakår		nedl.	
Överhogdals lottakår	1941	nedl.	inv
Övre Härjedalens kvinnliga bilkår			
Övre Härjedalens lottakår	1941	verks.	

Idrotts- och skytteföreningar

Idrotts-, sport- och friluftsföreningar

Härjedalens automobilklubb	1974	verks.	
Härjedalens idrottsföreningars krets			FAJ
Härjedalens skidlöparförbund	1906		FAJ
Baggårdens fjällfäktarförening, Messlingen		verks.	
Boxningsklubben Imen		nedl.	
Bruksvallarnas IF	1930t	1972	inv
Bruksvallarnas skol IF	1940t	nedl.	
Bäckedal skol IF			
Club Fjällvingen		verks.	
Club Vemdalen 73	1981	verks.	
Cykelklubben Härjo	1949		
Flors skol IF		nedl.	
<u>Friluftsfremjandet, Hede</u>		verks.	
Friskis och Svettis, Sveg			
<u>Friskis och Svettis, Vemdalen</u>	1985	verks.	
Friskis och Svettis, Funäsdalen		verks.	
<u>Funäsdalens fjällsakerhetsforening</u>		verks.	
Funäsdalens kvinnliga gymnastikklubb	1940?		
<u>Funäsdalens motorgårdsforening</u>		verks.	
Funäsdalens skidklubb	1907		FAJ
Funäsdalens skol IF		verks.	
Funäsdalens skoterklubb	1960t	1989	
Funäsdalens slalomklubb	1980	verks.	
Fåssjö IK	1934	verks.	FAJ
Glissjöbergs IF	1931		FAJ
Glöte IK			
Glöte skidlöparforening		nedl.	FAJ ?
<u>Gym Power, Sveg</u>		verks.	
Hede centralskolas IF			
Hede curlingklubb		verks.	
Hede golfklubb			
Hede gymnastikforening	1970	verks.	
Hede IK	1933	verks.	inv
<u>Hede Korpen</u>		verks.	
Hede motorklubb		verks.	
Hede skidklubb		verks.	

Hede skol IF			
Hede snöskoterklubb			verks.
<u>Hede stallklubb</u>			verks.
Hede tennisklubb	1967	nedl.	inv
Hedevikens gymnastikförening			
Hedevikens IF	1939?	verks.	
Herrö IF	1948	1960t	FAJ
<u>Herrö orienteringsklubb</u>		nedl.	
<u>Hogdals Korpen</u>	1971	verks.	
Härjedalsblommans sportklubb	1899	nedl.	
Härjedalsfjällens golfklubb	1972	verks.	
Härjedalsfjällens golfklubb, Sveg		verks.	
Högvåleus IF	1949	1953	
IK Lofsdalen		verks.	
<u>Klövsjö-Vemdalen cykelklubb</u>	1980	verks.	
<u>Klövsjö-Vemdalen fotbollsklubb</u>	1983	1986	
<u>Klövsjö-Vemdalens tennisklubb</u>	1970t		
? Kolsätts IF	1932	1944	FAJ ²
? Kolsätts Kamraterna	1946	nedl.	
<u>Korpen Glissjöberg</u>		verks.	
<u>Korpen Lillhärdal</u>		verks.	
<u>Korpen Sveg</u>	1965	verks.	inv
<u>Korpen Ytterberg</u>		verks.	FAJ [?]
<u>KVACK, Klövsjö-Vemdalens alpina klubb</u>	1964	nedl.	
Lillhärdals armborstklubb		verks.	
Lillhärdals bollklubb	1932	1934	
Lillhärdals gymnastikklubb	1937	1953	
Lillhärdals IF	1921	verks.	FAJ
Lillhärdals skol IF	1939	verks.	
Lillhärdals skoterklubb	1969	verks.	inv
Wax Linsells IF	1930 ⁵⁵	verks.	inv
Linsells skidlöparförening	1905	1909	FAJ
Linsells skoterklubb	1978	verks.	
Ljusnedals IF	1947	1969	
Lofsdalens snöskoterklubb		verks.	
Logen Älvrosens gymnastikklubb		nedl.	
Långå IF <i>skanskyföreningen i Långå 1927-1945 kopierad från</i>		verks.	FAJ
MC-klubben Mylta			

MC-klubben Spinning Wheels, Lillhärdal		verks.
Motorcykelklubben Rabbitz		verks.
Nedre Härjedalens idrottsförening	1897	1926 FAJ
Nedre Härjedalens travkörarklubb	1910	
Orienteringsklubben Härjulf, Sveg		verks. inv
Orienteringsklubben Toppen, Vemdalen	1950t	
Orrmo förenade fotbollsallians		nedl.
Ransjö sportklubb		nedl.
Remmen Korpen	1984	verks. inv
Road Runners, Sveg		verks.
Sportdykarklubben Fjälldykarna, Ljusnedal		verks.
Svegs alpina klubb	1966	verks. inv
Svegs badmintonklubb		verks.
Svegs bollklub		
Svegs boxningsklubb		
Svegs budoklubb		verks.
Svegs båtskyttar	1956	verks.
Svegs båtklubb		verks.
Svegs curlingklubb	1948	verks. inv
Svegs flygklubb	1937	verks.
Svegs gymnastikförening		verks.
Svegs IK	1906	verks. FAJ
Svegs innebandyklubb		verks.
Svegs kommunala mellanskolas IF	1939	
Svegs konståkningsklubb	1958	
Svegs modellflygklubb	1972	verks. inv
Svegs skidlöparförening		
Svegs skol IF		verks.
Svegs snöskoterklubb		verks.
Svegs tennisklubb	1928	verks. inv
Team Walles skoterklubb	1980	verks.
Trollgrubban IF	1940t	nedl.
Tännadalens IF	1963	1970 FAJ
Tännäs skidklubb/skidlöparklubb	1910	verks. FAJ
Tännäs skol IF		
Vemdalens badmintonklubb		
Vemdalens curlingklubb	1970	nedl.
Vemdalens godtemplares gymnastikklubb		nedl.

Vemdalens IF	1922	verks.	inv
Vemdalens ridklubb		verks.	
Vemdalens snöskoterklubb	1980t	verks.	
Vemhåns IK	1946	verks.	inv
Vemhåns skol IF		nedl.	
Vurpans vänner, Tännäs		verks.	
Vänsjö skol IF	1953	nedl.	
Ytterbergs IF	1954	verks.	FAJ
Ytterhogdals flygklubb		verks.	
Ytterhogdals IF	1921	1924	
Ytterhogdals IK	1924	verks.	
Ytterhogdals kvinnliga gymnastikklubb			
Ytterhogdals motorklubb	1971	verks.	
Ytterhogdals skol IF	1982	verks.	
Ytterhogdals snöskoterklubb			
Älvros IK	1931	verks.	FAJ
Älvros orienteringsklubb		nedl.	
Älvros skol IF			
Ängersjö IF	1932	verks.	FAJ
Ängersjö skol IF	1940	nedl.	
Östansjö-Orrmo skol IF		nedl.	
Överbergs sportklubb			
<u>Skytte</u>			
Härjedalens skyttekrets	1947	verks.	FAJ
Bruksvallarnas skytteförening			
Funäsdalens jaktskytteklubb	1970	verks.	inv
Funäsdalens skytteförening	1893	1908	FAJ
Glissjöbergs skyttegille	1894	1967	FAJ
Hede jaktskytteklubb	1960	verks.	
Hede pistolklubb		verks.	
Hede skytteförening/-gille	1894	verks.	inv
Hedevikens skytteförening	1895	nedl.	
Hogdals skytteförening	1960	verks.	
Håns skytteförening	1895	nedl.	
Lillhårdals skyttegille	1912	verks.	FAJ
Linsells skyttegille	1894		FAJ
Ljusnedals skytteförening	1912	verks.	FAJ

Långå skytteförening			
Ransjö skytteförening			
Svegs jaktskytteklubb	1967	verks.	
Svegs pistolskytteklubb	1972	verks.	
Svegs skyttegille	1894	verks.	inv
Tännäs skytteförening	1942	1973	
— Vemdalens jaktklubb		verks.	
— Vemdalens jaktskytteklubb	1976	verks.	
Vemdalens skytteförening	1895	nedl.	
Vemhåns jaktskytteförening			
Västra Härjedalens skytteförening	1910	verks.	FAJ 2
Ytterbergs skytteförening	1895		FAJ
— Ytterhogdals jaktskytteklubb		verks.	
Ytterhogdals skytteförening	1890	1960	FAJ
— Älvros jaktskytteklubb	1961	verks.	inv
Älvros skytteförening	1894	1960t	inv
<u>Ängersjö</u> skytteförening	1910		
Ängersjö-Vänsjö skyttegille		nedl.	FAJ

Naturvårds- och miljöorganisationer

Fiske:

Arbetsgruppen för fiskets intressen, Hede-Mosätt		verks.
Bruksvallarnas fiskevårdsförening	1957	verks.
Flor och Storås fiskevårdsförening	1960	
Flors fiskevårdsförening	1946	
Fritidsfiskarna, Härjedalen		verks.
Funäsdalens fiskevårdsförening	1937	1943
Fåssjöbygdens fiskevårdsförening	1938	
Glissjöberg-Mosätt-Remmets fiskevårdsförening	1954	
Glöte-Lofsdalens fiskevårdsområde		verks.
Grundsjöarnas fiskevårdsförening		
Hede fiskevårdsförening	1954?	1986
Hedevikens fiskevårdsområde/fiskevårdsförening	1950t	verks.
Herrö fiskevårdsområde/fiskevårdsförening	1955	
Håns-Vemdalens fiskevårdsområde		verks.
Högvålels fiskevårdsförening	1944	verks.
Kyrkogrändens fiskevårdsområde		verks.
Lillhärda's fiskevårdsområde/fiskevårdsförening	1942	verks. FAJ
Linsell-Ransjö fiskevårdsområde	1986	
Linsellsjöns fiskevårdsförening	1943	1986
Ljusnedals fiskevårdsförening	1957	verks. inv
Långå fiskevårdsområde		verks.
Messlingens fiskevårdsområde/-förening	1933	verks. inv
Ransjö fiskevårdsförening		verks.
Ransundets fiskevårdsområde		verks.
Råndalens fiskevårdsområde/fiskevårdsförening	1950t	verks.
Sveg-Herrö fiskevårdsområde		verks.
Svegs fiskevårdsförening	1938	verks.
Sörmons fiskevårdsområde	1960t	verks.
Sörvattnets fiskevårdsförening		verks.
Tännadalens fiskevårdsförening	1942	verks. inv
Tännäs fiskevårdsområde	1931	verks.
Vemdalens sportfiskeklubb	1980t	verks.
Ytterbergs fiskevårdsområde	1938	verks.
Ytterhogdals fiskevårdsförening	1938	
Älvros fiskevårdsområde	1955	verks.
Ängersjö fiskevårdsförening	1938	verks. FAJ

Östersjöns fiskevårdsförening	1952	verks.	inv
Överhogdals fiskevårdsförening	1955	verks.	

Jakt:

Glöte jaktvårdsområde	1942	verks.	
Herrö jaktvårdsområde	1954	verks.	inv
Huskölens jaktvårdsområde	1962	verks.	FAJ
Håbergets jaktvårdsområde		verks.	
Härjedalens västra jaktvårdskrets		verks.	
Jägarnas riksförbund avd. 2302	1967	verks.	inv
Lillhårdals södra jaktvårdsområde	1946	verks.	
Linsells jaktvårdsförening	1941	verks.	FAJ
Lofsdalens jaktvårdsområde		verks.	
Mosätts jaktvårdsområde			
Ransundets jaktvårdsområde		verks.	
Råndalens jaktvårdsområde		verks.	
Södra Härjedalens jaktvårdskrets	1975	verks.	inv
Vemhåns jaktvårdsområde		verks.	
Vitvattnet-Knättens jaktvårdsområde			
Vänsjö jaktvårdsområde	1952	verks.	
Åsvallens jaktvårdsområde		verks.	
Ängersjö jaktlag	1986	verks.	inv
Östmons jaktvårdsområde			

Övrigt:

Härjedalens naturskyddsförening	1973	1979	inv
Funäsdalens miljögrupp		verks.	
FURA Fjällnära Urskogars Räddningsaktion			
Kärnkraftsomröstningen, linje 3			FAJ
Lillhårdals aktionsgrupp	1988	verks.	
Nedre Härjedalens naturskyddsförening	1979	verks.	inv
Vemdalens fältbiologer	1970t		
Ö. Hä. biolog. för./Älvr. sekt. av Hä. naturv.f.	1976	verks.	inv
Övre Härjedalens naturvårdsförening		verks.	

Nykterhets- och antidrogorganisationerBlåbandsföreningar

(Sveriges Blåbandsförbund, SBF, bild. 1886 som Sv.

Blåbandsförening.)

Härjedalens blåbandsförbund	1905	nedl.	
Blåbandet Glissjöberg	1906	1910	
Blåbandet Sveg	1906	1910	
Blåbandsföreningen Mosippan nr 1984, Hede	1912	nedl.	
Funäsdalens blåbandsförening	1890t	nedl.	
Hede blåbandsförening nr 1471	1905	1928	
Håns blåbandsförening	1904	1952	FAJ
Kolsätt ungdomens Blåband, Hoppets Här		nedl.	
Linsells blåbandsförening, nr 1466	1904	nedl.	
Lofsdalens blåbandsförening, nr 1472	1904	1928	inv
Långå blåbandsförening	1905	nedl.	
Sörvattnets blåbandsförening nr 2374	1919	1928	
Vemdalens blåbandsförening	1903	nedl.	
Älvros blåbandsförening Enigheten nr 1473,	1905	1956	FAJ

IOGT/IOGT-NTO-loger

(IOGT/NTO bild. 1970 genom sammanslagning av IOGT (1879) och NTO (1922).)

IOGT/NTO Härjedalen		verks.	
Hede kretsloge Strid och Seger	1890t	1962	FAJ
Kretslogen Fjällringen av IOGT	1888	1970	FAJ
Kretslogen Föreningsklippan av IOGT		nedl.	FAJ
Nedre Härjedalens kretsloge av IOGT		nedl.	FAJ
Älvros kretsloge Syskonringen	1897	nedl.	FAJ
IOGT/NTO Lillhärdal		verks.	
Logen Bethlehemsstjärnan nr 823 av IOGT, Remmen	1884	1929	
Logen Celestes nr 28, Ytterhogdal	1896	nedl.	
Logen Fjällvinden nr 5383 av IOGT, Högvålen	1950	1953	
Logen Florströmmen nr 4348 av IOGT, Flor	1912	1917	
Logen Fridsbasunen nr 484 av IOGT, Vemdalen	1883	verks.	inv
Logen Funäsdalen nr 568 av IOGT	1883	nedl.	FAJ
Logen Glötes Vålgång nr 658 av IOGT, Glöte	1883	nedl.	FAJ
Logen Hederslöftet nr 485 av IOGT	1883	nedl.	
Logen Herrö nr 745 av IOGT, Herrö	1883	nedl.	FAJ

Logen Hoa Sköld nr 397 av IOGT, Ytterhogdal	1883	nedl.	FAJ
Logen Hoadalen nr 514 av IOGT, Överhogdal	1883	nedl.	
Logen Härje Ulf/Strid för frid av IOGT, Ytterb.	1883	1950	FAJ
Logen Härjedalens Hopp nr 493 av IOGT, Linsell	1883	nedl.	FAJ
Logen Härjedalsblomman nr 498 av IOGT, Lillh.	1883	vil.	inv
Logen Imen nr 735 av IOGT, Östansjö	1883	1886	
Logen Ljusnedalen nr 793 av IOGT	1884	1940	FAJ
Logen Långå skans nr 792 av IOGT, Långå	1884	1972	FAJ
Logen Mittådalen nr 5256 av IOGT	1941	nedl.	FAJ
Logen Människovännen nr 761 av IOGT/-NTO Tännäs	1883	verks.	FAJ
Logen Nordvik nr 530 av IOGT, Hedeviken	1883	nedl.	FAJ
Logen nr 833 av IOGT, Särvsjön	1884	1886	
Logen nr 866 av IOGT, Råndalen	1884	1889	
Logen Nyårsgåvan nr 3240 av IOGT, Ransjö	1903	nedl.	
Logen Nyårsgåvan nr 818 av IOGT, Ransjö		nedl.	
Logen Orrmosjön nr 4763 av IOGT, Östansjö	1924		inv
Logen Petrus nr 675 av IOGT, Glissjöberg	1883		
Logen Råndalens Framtid nr 4138 av IOGT	1910	1913	
Logen Rätt och Sanning nr 702 av IOGT, Vemhån	1883	1890	
Logen Rätt och Sanning nr 4769 av IOGT, Vemhån	1924	1970	FAJ
Logen Skogskämpen nr 1764 av IOGT, Fåssjö	1892	1893	
Logen Skogskämpen nr 4117 av IOGT, Fåssjö	1910	1926	
Logen Sverre nr 507 av IOGT, Sveg	1883	verks.	FAJ
Logen Tomten nr 506 av IOGT, Sveg	1883	nedl.	
Logen Vallarna nr 805 av IOGT, Bruksvallarna	1883	nedl.	FAJ
Logen Vår Framtid nr 3374 av IOGT, Glöte	1904	nedl.	FAJ
Logen Vändkretsen nr 4054 av IOGT, Väsjö-Kårböle	1909	1924	
Logen Älvrosen nr 515 av IOGT, Älvros	1883	verks.	FAJ
Logen Ängsblomman nr 774 av IOGT, Ängersjö	1884	nedl.	FAJ
Logen Övervinner nr 1543 av IOGT, Överberg		1890	FAJ

NTO/TO-loger

(NTO bild. 1922 genom sammanslagning av NGTO (1888) och Templar Orden TO (slut. 1880-tal).)

Kolsätt NTO, nr 2804	1936	1947	
NTO-logen nr 2805, Huskölen	1936	nedl.	
NTO-logen nr 2894, Flor	1940	nedl.	
Remmen NTO, nr 2816	1936	1947	

Svegsmons Templarorden	1915	1915	
Vänsjö NTO, nr 2749	1935	nedl.	

IOGT/NTO:s juniorföreningar, ungdomsloger, barntempel

(IOGT/NTO:s Juniorförbund bild. 1970 genom sammanslagning av IOGT:s ungdomslogeverksamhet och NTO:s Juniorförbund.)

Barntemplet Telningen nr 201 av IOGT, Ytterh.	1888	nedl.	
Barntemplet Vallgossen av IOGT, Bruksvallarna	1889	1890t	
Hede juniorförening av IOGT/NTO			
UL Dalens Hopp nr 1020 av IOGT, Överhogdal	1908	nedl.	
UL Eos av IOGT, Funäsdalen	1909	nedl.	FAJ
UL Exelcior nr 1397 av IOGT, Vänsjö-Kårböle	1913	nedl.	
UL Fjälljung nr 1123 av IOGT	1909	nedl.	
UL Fjällsippan av IOGT, Flon	1909	1959	FAJ
UL Framtidsblomman av IOGT, Vemdalen	1916	vil.	inv
UL Framtidshoppet nr 1700 av IOGT, Remmen	1917	nedl.	
UL Friska Vindar nr 1291 av IOGT, Fåssjö	1911	nedl.	
UL Glötes Välgång av IOGT, Glöte	1909	nedl.	FAJ
UL Herje Ulf nr 1303 av IOGT, Linsell		nedl.	
UL Herrö Framtid av IOGT, Herrö	1909	nedl.	FAJ
UL Livets vår av IOGT, Tännäs	1909	nedl.	inv
UL Lossens borg av IOGT, Valmåsen	1920	nedl.	inv
UL Neckrosen nr 1389, Lillhärdal	1913		inv
UL Novemberblomman av IOGT, Sveg	1909	nedl.	FAJ
UL Soluppgången av IOGT, Glissjöberg	1911	nedl.	
UL Syskonringen av IOGT, Håberget			inv
UL Unga Flor nr 1447 av IOGT, Flor		nedl.	
UL Vårblomman av IOGT, Långå	1911	nedl.	FAJ
UL Vårblomman av IOGT, Ytterberg	1922	1966	FAJ
UL Vårblomman, Hedeviken	1926	nedl.	FAJ
UL Ytterhogdals Framtid nr 31 av IOGT	1913	nedl.	
UL Älvblomman nr 180 av IOGT, Älvros	1898	nedl.	inv
UL Ängsliljan nr 1712 av IOGT, Ängersjö	1918	nedl.	

SGU, UNF

(Sveriges Godtemplares Ungdomsförbund bild. 1906.)

Ungdomens Nykterhetsförbund bild. 1970 genom sammanslagning av SGU och NTO:s ungdomsförbund (1901).)

SGU Beredskap, Ytterhogdal	1914	1916	
SGU Nordanvind, Sveg	1923	1954	FAJ
UNF Funäsdalen			verks.
UNF Sveg			verks.
UNF-Fragglarna, Hede			verk

Verdandi

(Nykterhetsorganisationen Verdandi bild. 1896 genom utbrytning ur IOGT.)

Logen Fjällheden av Verdandi, Tännäs	1916	1922	
Logen Herjeulv av Verdandi	1913	1920	
Logen Skogsblomman av Verdandi, Sveg	1908	1909	
Logen Vägbytaren av Verdandi, Sveg	1917	1920	
Verdandi Lillhärddal	1925	1932	
Verdandi Sveg	1921	1929	

Övriga nykterhets- och antidrogorganisationer

ALRO Alkoholproblematikers Riksorg. Härjedalen	1986	verks.	
MHF Härjedalen		verks.	FAJ
Hede nykterhetsvänner		nedl	
MHF Funäsdalen		verks.	
MHF Ytterhogdal		1960t	
Älvros Vita Bandförening		nedl.	

Politiska organisationerCenterorganisationer:

(Bondeförbundet (bild. 1911) och Jordbrukarnas Riksförbund (bild. 1915) sammanslogs 1921. Namnet Centerpartiet antogs 1958.)

Centerpartiet Härjedalen

			verks.
Hede sockenförening av Bondeförbundet			nedl.
Hede-Långå Centeravdelning			verks.
Håns Centerparti/sockenförening av Bf	1943	1951	
Håns och Vemdalens Centerparti/sockenför. av Bf	1951		verks.
Lillhårdals Centerparti/sockenförening av Bf	1948		verks.
Linsells Centerparti/sockengrupp av Bf	1946		nedl.
Långå Centerparti/sockenförening av Bf			nedl.
Svegs Centerparti/sockenförening av Bf	1921		verks. inv
Tännäs Centerpartiavdelning/sockengrupp av Bf	1950		nedl.
Vemdalens sockenförening av Bondeförbundet		1951	
Ytterhogdals Centerparti/sockenförening av Bf	1944		verks. FAJ
Älvros Centerparti/sockenförening av Bf	1946		nedl.
Överhogdals Centerparti/sockenförening av Bf	1942		verks. inv

(Centerns Kvinnoförbund bild. 1933 som Svenska Landsbygdens Kvinnoförbund. Nuvarande namn antogs 1963.)

Hede CKF/SLKF		1955	verks.
Långå CKF/SLKF		1958	verks.
Vemdalens CKF		1980?	1987
Vemhåns CKF/SLKF		1949	1987 inv
Älvros SLKF		1948	nedl.
Över- och Ytterhogdals CKF/SLKF		1948	

(Centerns Ungdomsförbund bild. 1919 som Svenska Landsbygdens Ungdomsförbund.)

Härjedalens CUF

Hede-Långå CUF		1975	verks.
Lillhårdals CUF/SLU		1946	FAJ
Linsells SLU		1953	nedl.
Svegs CUF		1972	verks.
Ytterbergs SLU		1946	1950
Ytterhogdals CUF/SLU		1946	nedl. FAJ
Överhogdals SLU		1946	nedl.

Liberala organisationer:

(Folkpartiet bildades 1934 genom sammanslagn. av Frisinnade landsföreningen (1902) och Sveriges liberala parti (1923). Fp Kvinnoförbund bild. 1935 när frisinnade och liberala kvinnoför. sammanslogs. FPU bild. 1934 genom sammanslagning av Sveriges Frisinnade Ungdomsförbund (1909) och Sveriges Liberala Ungdomsförb. (1928).)

Härjedalens avd. av FPK

Härjedalens FPU-klubb	1985	verks.	
Folkpartiet Sveg/-Hogdal/Svegs frisinnade fören.	1908	verks.	inv
Funäsdalens Folkpartiavd./Frisinnade förening	1947	1978	FAJ
Funäsdalens FPU-avdelning		nedl.	
Hede Folkpartiavdelning/frisinnade förening	1910?	1978	FAJ
Hede FPK-avdelning			
Lillhärddals Folkpartiavd./frisinnade förening		verks.	inv
Linsells frisinnade förening	1908	nedl.	
Långå frisinnade förening	1909	nedl.	
Olingdal FPU		nedl.	
Svegs avd. av FPK	1952	1970t	
Svegs FPU		verks.	FAJ
Tännäs Folkpartiavdelning		1978	FAJ
Tännäs FPK-avdelning			
Tännäs-Hede Folkpartiavdelning	1978	verks.	FAJ
Vemdalens Folkpartiavdelning/frisinnade fören.	1910	nedl.	
Ytterhogdals Folkpartiavd./frisinnade förening		nedl.	FAJ
Älvros frisinnade förening	1908	nedl.	
Ängersjö frisinnade förening	1910	nedl.	

Konservativa organisationer:

(Moderata Samlingspartiet bild. 1904 som Allmänna Valmansförbundet. Nuv. namn antogs 1969. Kvinnoförbundet bild. 1920 ur Allmänna Valmansförbundet. MUF bild. 1934.)

Härjedalens Borgerliga valmansförening	1911	nedl.	FAJ
Moderata samlingspartiet, Härjedalskretsen		verks.	
Moderata Samlingspartiet, Lillhärddal			
Moderata samlingspartiet i Nedre Härjedalen		verks.	
Moderata samlingspartiet/Högerfören. Ytterhogdal		nedl.	

Moderatföreningen för Övre Härjedalen		verks.	
Svegs högerkvinnoförening		nedl.	
Svegs moderata valmansförening	1914	nedl.	FAJ
Härjedalens Ansvarskännande Folk HAF	1924	nedl.	
Arbetets Frihet, Glissjöberg, Glissjöb-gs byamän	1923	nedl.	
Arbetets Frihet, Hedeviken		nedl.	
Arbetets Frihet, Kolsätt-Älvros	1932	nedl.	
Arbetets Frihet, Lillhärddal		nedl.	
Arbetets Frihet, Linsell	1922	nedl.	
Arbetets Frihet, Vemdalen	1923	nedl.	
Arbetets frihet, Ytterhogdal		nedl.	
Arbetets Frihet, Älvros	1925	1932	
Arbetets Frihet, Överberg	1927	1932	
Arbetets Frihet, Överhogdal	1924	nedl.	

Socialdemokratiska organisationer:

(Sveriges Soc. dem. Arbetarparti bild. 1889. Vid kommunsammanslagning 1972 ombild. de gamla arbetarkommunerna till S-föreningar under de nya arbetarkommunerna.)

Härjedalens arbetarkommun	1974	verks.	inv
Härjedalens SAP-krets	1912		
Bruksvallarnas arbetarkommun	1940t	1970	FAJ
Funäsdalens S-förening/arbetarkommun		verks.	inv
Fåssjö arbetarkommun		nedl.	FAJ
Glissjöbergs S-förening/arbetarkommun	1946	verks.	FAJ
Glöte arbetarkommun	1934	1963	
Hede S-förening/arbetarkommun	1910	verks.	FAJ
Hedevikens S-förening/arbetarkommun	1948	verks.	FAJ
Herrö arbetarkommun		1966	FAJ
Högvålels arbetarkommun	1945	1963	inv
Lillhärddals S-förening/arbetarkommun	1926	verks.	FAJ
Linsells S-förening/arbetarkommun	1912	verks.	FAJ
Ljusnedals arbetarkommun	1940t	1948	
Långå arbetarkommun	1948	nedl.	
Råndalens arbetarkommun	1945	nedl.	
Svegs S-förening/arbetarkommun	1908	verks.	FAJ
Tännäs S-förening/arbetarkommun	1912		FAJ

Ulvkälla arbetarkommun	1950	1959	
Vemdalens S-förening/arbetarkommun	1927	verks.	FAJ
Vemhåns S-förening/arbetarkommun	1932	verks.	FAJ
Vänjö arbetarkommun		nedl.	FAJ
Ytterbergs arbetarkommun	1917	1971	FAJ
Ytterhogdals S-förening/arbetarkommun	1914	verks.	
Älvros arbetarkommun	1930	verks.	FAJ
Ängersjö arbetarkommun	1914	nedl.	
Överhogdals arbetarkommun	1939	1966	inv

(Socialdemokratiska kvinnoförbundet bild. 1920.)

Bruksvallarnas socialdem. kvinnoklubb	1959	1961	FAJ
Hedevikens socialdemokratiska kvinnoklubb	1959	verks.	
Lillhårdals socialdemokratiska kvinnoklubb	1927	verks.	FAJ
Linsells socialdemokratiska kvinnoklubb	1940	1961	FAJ
Svegs socialdemokratiska kvinnoklubb	1934	verks.	FAJ
Vemdalens socialdemokratiska kvinnoklubb	1959	1966	
Vemhåns socialdemokratiska kvinnoklubb	1959	1965	FAJ

(SDUK/SSU bild. 1917.)

Bruksvallarnas SSU/SDUK	1940	1961	FAJ
Funäsdalens SDUK	1922	1956	FAJ
Glissjöbergs SDUK		nedl.	
Hede SSU	1961	1970t	FAJ
Hedevikens SDUK	1948	nedl.	
Högvålels SSU/SDUK	1945	nedl.	
Lillhårdals SDUK			
Linsells SDUK		nedl.	
Svegs SSU/SDUK	1914	verks.	FAJ
Vemdalens SSU/SDUK		nedl.	
Vemhåns SSU/SDUK	1948	nedl.	
Västra Härjedalens SSU	1968	1970	FAJ
Ytterhogdals SSU/SDUK		verks.	
Älvros SSU/SDUK	1930?	nedl.	FAJ
Överhogdals SSU/SDUK	1930t	nedl.	

Vänsterorganisationer:

VP Härjedalen

verks.

Bruksvallarnas vänstersocialdem. arbetarkommun	1917	1921
Funäsdalens komm. arbetarkommun	1922	nedl.
Glissjöbergs vänstersocialdemokratiska arb.kn	1917	1921
Hedevikens vänstersocialdemokratiska arb.kommun	1917	1921
Kommunistisk ungdom, Hede		verks.
Lillhärdals Vänstersoc.dem.arbetarkommun	1917	1921
Linsells ungsocialistiska klubb	1917	nedl.
Tännäs ungsocialistiska klubb		1920
Vallarnas kommunistiska arbetarkommun		
Ytterbergs kommunistiska arbetarkommun		nedl.
Ytterhogdals kommunistiska arbetarkommun	1930t	nedl

Syndikalistiska organisationer:

Frihetliga kommunalfolket i Härjedalen		verks. FAJ
Härjedalens distr. av syndikalistiska ungdomsfb.		nedl. FAJ
Glissjöbergs syndikalistiska ungdomsklubb		nedl.
Hede Frihetliga kommunalfolket		verks.
Hede syndikalistiska kvinnoklubb		nedl. inv
Hede syndikalistiska ungdomsklubb		nedl. FAJ
Herrö syndikalistiska ungdomsklubb		nedl.
Härjeåsjöns syndikalistiska ungdomsklubb		nedl.
Lillhärdals syndikalistiska ungdomsklubb	1930t	
Svegs syndikalistiska ungdomsklubb		nedl.
Vemdalens syndikalistiska ungdomsklubb	1920t	nedl.
Ytterbergs syndikalistiska ungdomsklubb		nedl.
Ängersjö syndikalistiska ungdomsklubb	1942	nedl.

Övriga politiska organisationer

KDS Härjedalen		verks.
Miljöpartiet De gröna i Härjedalen		verks.

Religiösa organisationerEFS

(Evangeliska Fosterlandsstiftelsen bild. 1856.)

Funäsdalens kristliga ungdomsförening	1910	nedl.	
Hedevikens kristliga ungdomsförening			
Hogdals kristliga ungdomsförening	1909	nedl.	
Lillhärdals kristliga ungdomsförening	1905	nedl.	FAJ
Lillhärdals lutherska missions- och ungdomsf.	1895?	nedl.	FAJ
Svegs lutherska missionsförening	1921	verks.	FAJ
Vemhåns lutherska missions- och ungdomsfören.	1921	1972	FAJ
Älvros Lutherska missionsförening/DUF	1904	1987	FAJ

SMF

(Svenska Missionsförbundet bild. 1878 genom utbrytning ur EFS.

Svenska Missionsförbundets Ungdom, SMU, bild. 1910.)

Härjedalskretsen av SMF			inv
Herrö missionsförsamling	1892	1912	
Hogdals missionsförsamling	1950	nedl.	inv
Lillhärdals missionsförsamling	1882	nedl.	inv
Lillhärdals missionsförsamlings ungdomsförening		nedl.	inv
Lofsdalens friförsamling, SMF	1896	1949	inv
Svegs missionsförsamling	1912	verks.	inv
Svegs missionsförsamlings juniorförening		nedl.	inv
Svegs missionsförsamlings ungdomsförening		nedl.	inv
Ytterhogdals missionsförsamling	1895	1950	inv
Älvros juniorförening, SMJ	1930t	nedl.	
Älvros kristliga ungdomsförening, SMF	1915	nedl.	inv
Älvros missionsförsamling	1886	nedl.	inv
Älvros SMU		verks.	inv
Överhogdals brödraförening, SMF	1877	1950	inv
Överhogdals missionsjuniorer, SMJ		nedl.	

Övrigt

Kyrkliga kvinnoförbundet i Härjedalen	1945		FAJ
Filadelfiaförsamlingen Sveg	1946	verks.	inv
Filadelfiaförsamlingen Ytterberg	1934	1977	
Filadelfiaförsamlingen Överberg		nedl.	
Frälsningsarmén, Hede			

Frälsningsarmén Sveg	1932		
Frälsningsarmén, Vemdalen	1918	1929	
Frälsningsarmén Ytterhogdal	1893	nedl.	FAJ
Hede kyrkliga syförening			
Jehovas Vittnen, Hede			verks.
Jehovas Vittnen Sveg			
Kyrkans ungdom, Ytterhogdal			verks.
Kyrkliga syföreningen, Funäsdalen	1943		
Kyrkliga syföreningen Ytterhogdal	1972		verks.
Lillhårdals Betaniaförsamling	1928		verks.
Lillhårdals fribaptistförsamling	1903	1919	
Lofsdalens Sionförsamling	1930		verks. inv
Långå baptistförsamling	1887	1906	
Långå Filadelfia			nedl.
Svegs baptistförsamling	1881		verks. FAJ
Svegs BMU-kår	1974		verks. FAJ
Svegs KKF kyrkliga kvinnoförening	1954		verks. FAJ
Svegs syförening	1891	1921	FAJ
Älvros kvinnliga kyrkoförening KKF			nedl.
Älvros syförening	1875	1886	
HÄRJEDALENS ANSGÄRRIFÖRBUND		1912	

Övriga organisationer och föreningar

Barn och Ungdom

JUF

(Jordbrukare- Ungdomens Förbund bild. 1918.)

Bruksvallarnas JUF			nedl.
Funäsdalens JUF			nedl.
Hede JUF			
Hede-Långå JUF			verks.
Hedevikens JUF			nedl.
Herrö JUF			nedl.
Högvåleus JUF	1937	1940t	
Långå JUF	1949		nedl.
Tännäs JUF			nedl.
Ytterbergs JUF			nedl.
Älvros JUF			nedl.
Överbergs JUF			nedl.
Överhogdals JUF			nedl.

Scouter

Funäsdalens flickscoutkår	1940t		nedl.
Funäsdalens pojkscoutkår			nedl.
Hoadalens scoutkår	1971		verks.
Högvåleus flickscoutkår	1942	1948?	
Lillhärdaus flickscoutkår	1956		nedl.
Mittådalens scoutkår	1940t		nedl.
Svegs flickscoutkår av SFS		1959	
Svegs scoutkår	1920t		verks. inv
Svegs scoutkår av IOGT			
Tännäs IOGT scoutkår	1949		nedl. inv
Ytterhogdals scoutkår			nedl.
Älvros scoutkår			nedl.

Övriga ungdomsföreningar

Aktiv ungdom, Ytterhogdal	1985?		
Hede ungdomsförening	1905		inv
Högvåleus ungdomsförening	1940t		nedl.
Samernas ungdomsorganisation, Mittådalens			
Tännäs barngrupp	1986		verks.
Vemdalen-Hedeviken NKJ skolförening	1947		nedl.
Vi Unga Glöte-Lofsdalen			

Vi Unga, Lillhärdal		
Vi Unga, Sveg		verks.
Vi Unga, Ytterhogdal	1972?	1980

Pensionärsföreningar

Funäsdalens PRO	1965	verks. inv
Glissjöbergs pensionärsförening, SPF		verks.
Glöte pensionärsförening, SFRF/SPF	1965	verks. inv
Hede PRO		verks.
Lillhärdals pensionärsförening, SPF	1961	verks.
PRO, Sveg	1978	verks. inv
Ransjö-Linsells PRO-förening	1979	verks.
SPF, Sveg		verks.
Ytterbergs pensionärsförening, SPF	1944	verks. FAJ
Ytterhogdals PRO	1980	verks. inv
Ytterhogdals SPF/SFRF avd. 38	1948	verks. FAJ
Ängersjö pensionärsförening	1952	

Solidaritets- och välgörenhetsföreningar

Rädda Barnen Härjedalen		verks. inv
Bruksvallarnas Röda Korskrets	1936	verks.
Funäsdalens Röda Korskrets	1926	verks. inv
Föreningen för Fattiga barns beklädnad, L-dal	1891	nedl.
Glissjöbergs Röda korskrets	1944	verks. FAJ
Hede Röda korskrets	1921	verks.
Högvålels Röda Korskrets	1940t	1964
Lillhärdals Röda Korskrets	1936	verks. FAJ
Linsells Röda korskrets	1933	nedl. FAJ
Ljusnedals Röda Korskrets	1930t	1976 FAJ
Långå Röda korskrets	1944	verks. FAJ
Rädda Barnen, Härjedalen		verks. inv
Svegs Röda korskrets	1916	verks. FAJ
Tännäs Röda Korskrets	1930	vil.
Ungdomens Röda kors, Sveg		
Vemdalsens Röda korskrets	1937	verks. inv
Ytterhogdals Röda korskrets	1921	verks. FAJ
Ytterhogdals URK (Ungdomens Röda kors)		verks.
Älvros Röda korskrets	1940	verks. FAJ

Ängersjö Röda korskrets
 Överhogdals Röda korskrets

Turism

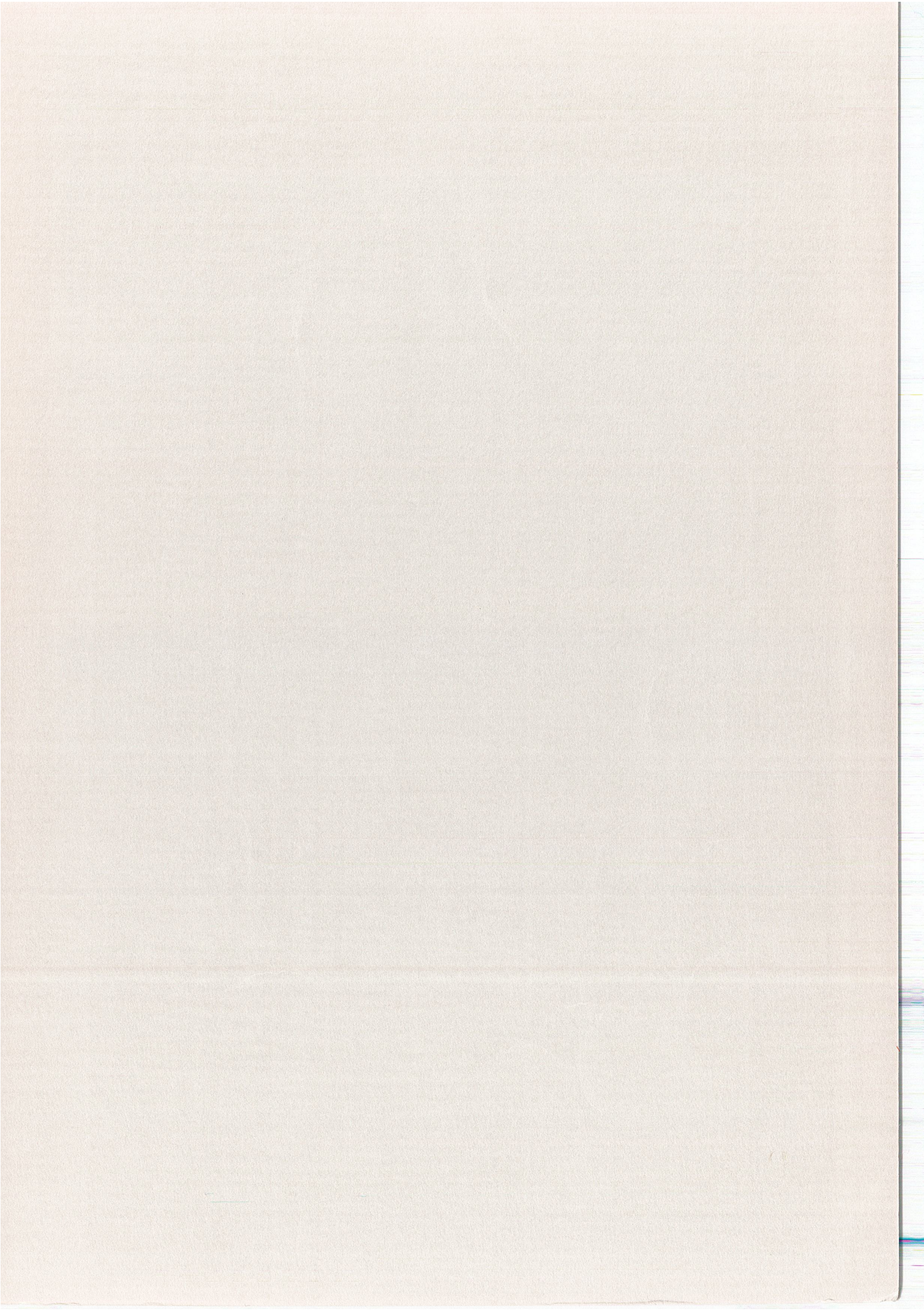
Härjedalens turistförening			inv
Härjedalsportens turistförening	1983	verks.	inv
STF, Härjedalskretsen	1976	verks.	inv
Fjällnäs turistförening	1971	verks.	FAJ
Hedebygdens turistförening	1980	verks.	
Hogdals turistförening			
Klövsjö kultur och turistråd		verks.	
Klövsjö-Vemdalens turistförening		nedl.	inv
Linsells turistförening	1963		inv
Lofsdalens turistförening	1970	verks.	inv
Tännäs lokala turistråd	1971	1975	inv
Vemdalens turistråd		verks.	
Ytterhogdals turistförening	1962	verks.	FAJ

Övrigt

DHR Härjedalen		verks.	
Härjedalens astma och allergiförening		verks.	
Härjedalens patientförening	1987	verks.	
Härjedalens sameförening		verks.	
Härjedalens svensk-norska kamratkrets	1943		
Hörselfrämjandet, Härjedalen		verks.	
Markägareförening mot rennäringen i Härjedalen	1988	verks.	
VISIR Härjedalen	1977	verks.	
Bruksvallarnas husmodersförening		verks.	
Frivilliga radioorganisationen, Sveg		verks.	
Funäsdalens hem och skolaförening	1970t	verks.	
Funäsdalens husmodersförening	1957	1983	
Funäsdalens rösträttsförening	1889	nedl.	FAJ
Funäsdalens syförening	1937	1950t	FAJ
För. f. ökad trivsel vid S.skolan o Härjeulfssk.			
Föreningen Hjärt och lungsjuka, Sveg			
Föreningen Norden, Sveg	1945		FAJ
Föreningen Oral galvanism, Sveg		verks.	
Hede barnkoloniförening			

Hede bridgeklubb			verks.
Hede kvinnogille	1950t	verks.	inv
Hede Lions Club	1967	verks.	
Hede rösträttsförening	1895?	nedl.	
Hede-Vemdalens hushållningsgille			FAJ
Hedevikens RESO-klubb	1957	nedl.	FAJ
Hoadalens hushållningsgille	1948		
Herrö husmodersförening	1959	1967	FAJ
Högvådens husmodersförening	1969	verks.	
Lillhårdals bridgeklubb			verks.
Linsells fören. för kvinnans politiska rösträtt	1913	nedl.	FAJ
Linsells syförening			verks.
Lions Club, Sveg	1952	verks.	
Lions Club Ytterhogdal	1963	verks.	FAJ
Långå skansförening	1927	1945	FAJ
Radioklubben Härje	1972	verks.	inv
Scandinavia SSB-klubb	1986	verks.	inv
Sv. Freds- och Skiljedomsföreningen, Lillhårdal		nedl.	FAJ
Sv. Freds- och skiljedomsföreningen, Sveg	1983	verks.	inv
Svegs barnkoloniförening Härjevik			
Svegs bridgeklubb			verks.
Svegs hem- och skolaförening			verks.
Svegs hushålln.gille/Södra Härjed. hushålln.gille			verks.
Svegs hyresgästförening			verks.
Svegs industri- och hantverksfören. damklubb	1946	verks.	
Svegs industri- och hantverksfören. ungdomsgille			
Svegs klubbsällskap	1890t	nedl.	
Svegs RESO-klubb	1951		FAJ
Svegs Stjärnor			verks.
Tännäs hushållningsgille		nedl.	FAJ
Tännäs syförening	1918		inv
Vemdalens husmorsförening	1940	nedl.	
Vemdalens RESO-klubb	1950t	nedl.	
Vemdalens schackklubb	1940t		
Vemdalens Sv. Freds- och skiljedomsförening			
Västra Härjedalens arrendatorsförening			verks.
Västra Härjedalens brukshundsklubb			verks.
Västra Härjedalens draghundsklubb			

Västra Härjedalens föräldraförening		verks.	
Ytterbergs husmodersförening	1953	verks.	inv
Ytterhogdals bridgeklubb			
Ytterhogdals husmodersförening	1946	1979	FAJ
Ytterhogdals rösträttsförening		nedl.	
Ytterhogdals skioptikonförening	1888	1910	
Ängersjö syförening			
Östansjö syförening	1984	verks.	
Östra Härjedalens brukshundsklubb	1979	verks.	inv



Boykott!

Svegs L. S. har å möte den 6 juni d. å. beslutat boykotta Håkan Hedströms Café o. rum för resande, enär innehavaren av nämnda Café uppträtt som sträjkbrytare vid flottningsskonflikten i Vemån. Varje rättänkande o. hederlig arbetare undviker alltså Håkan Hedströms Café o. rum för resande!

Kamrater! Se till att boykotten blir effektiv.

SVEGS LOKALA SAMORGANISATION.